



معاونت پژوهش، برنامه‌ریزی و سنجش مهارت
دفتر سنجش مهارت و صلاحیت حرفه‌ای

آزمون دانشی (آنلاین - کتبی کاغذی)

خدمات

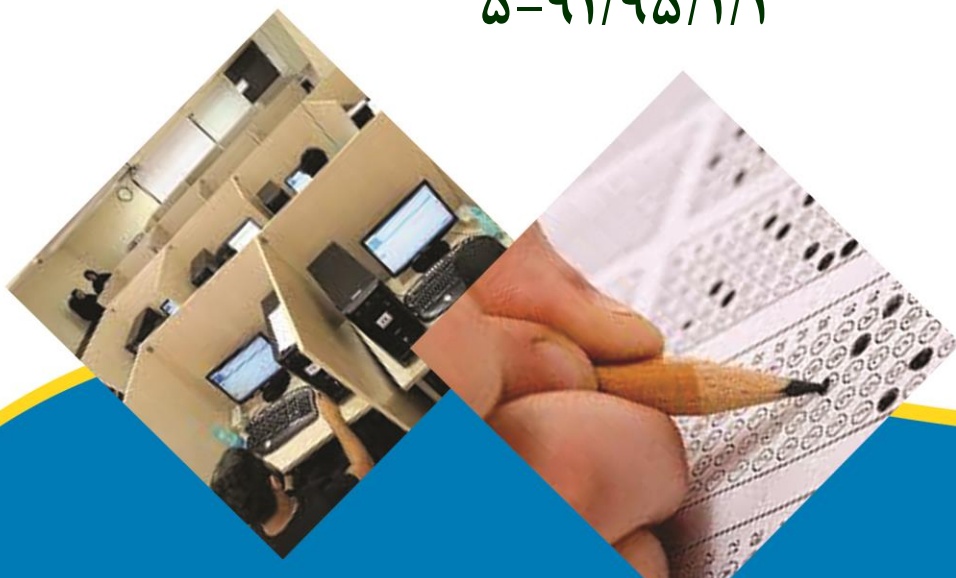
گروه : گردشگری

نام استاندارد: راهنمای گردشگری فرهنگی

کد استاندارد:

۵۱۱۳۲۰۵۵۰۰۲۰۰۰۱

۵-۹۱/۹۵/۱/۳



۱- از فرمانروایی کیخسرو تا اواخر دوره کیانیان شامل کدام یک از موارد زیر می باشد؟

الف- دوران افسانه ای

ب- دوران اسطوره ای

ج- دوران حماسی

د- دوران تاریخی

۲- تهمورث فرزند کدام یک از پادشاهان زیر است؟

الف- کیومرث

ب- سیامک

ج- هوشنگ

د- جمشید

۳- در زمان کدام پادشاه جنگ بین ایران و توران آغاز شد؟

الف- منوچهر

ب- کی قباد

ج- کی خسرو

د- اسفندیار

۴- چه کسی حکومت کیانیان را به پایان رسانید؟

الف- اسکندر

ب- ارجاسب

ج- اشک اول

د- اردشیر بابکان

۵- در سال ۱۲۳۰ میلادی، زمان حمله چنگیز، قره کلیسا غارت گردید. این زمان مصادف با کدام تاریخ قمری است؟

الف- ۶۱۰

ب- ۶۱۴

ج- ۶۱۷

د- ۶۲۷

۶- در تبدیل سال شمسی به سال میلادی از یازده دی تا اول فروردین چه عملیاتی باید انجام شود؟

الف- ۶۲۱ سال به سال شمسی اضافه می نمایم

ب- ۶۲۱ سال از سال شمسی کم می نمایم.

ج- ۶۲۲ سال به سال شمسی اضافه گردد.

د- ۶۲۱ سال از میلادی کم می نمایم.

۷- در تقسیم بندی جشن ها و آیین ها ، نوروز جزء کدام رده زیر قرار می گیرد؟

الف- جشن ها و آیین های منطقه ای

ب- جشن ها و آیین های ملی و میهنی

ج- جشن ها و آیین های دینی

د- جشن ها و آیین های باستانی

۸- تابو به چه معناست؟

الف- روحانی

ب- مقدس

ج- حلال

د- حرام و ممنوع

۹- مردم شناسان شروع گاه شماری را با کدام یک از موارد زیر همراه می دانند؟

الف- شروع کشاورزی

ب- شناختن چهار جهت اصلی

ج- شناختن جهت حرکت زمین

د- شناختن ستارگان

۱۰- در ایران باستان سال را چگونه کیبسه می کردند؟

الف- به پایان سال یک روز اضافه می کردند.

ب- به پایان سال پنج روز اضافه می کردند.

ج- هر سه سال یک ماه به سال اضافه می نمودند.

د- هر ۱۲۰ سال یک ماه به سال اضافه می کردند.

۱۱- در کدام دوران کیبسه نمودن سال انجام نگرفته است؟

الف -هخامنشیان

ب -اشکانیان

ج -ساسانیان

د -مادها

۱۲- در آذربایجان و زنجان سومین چهارشنبه اسفند را چه می گویند؟

الف -کوله

ب -گوله

ج -سوله

د -موله

۱۳- جشن تیرگان در زمان کدام پادشاه به وجود آمد؟

الف -منوچهر

ب -تهمورث

ج -کیومرث

د -کیخسرو

۱۴- در کدام روز از ماه دی جشن دیگاه برگزار نمی شده است؟

الف -روز اول

ب -روز هشتم

ج -روز پانزدهم

د -روز بیست و دوم

۱۵- جشن سده در کدام ماه سال انجام می گرفته است؟

الف -مهر

ب -آبان

ج -دی

د -بهمن

۱۶- صاحب کتاب اغانی چه نام دارد؟

الف -یونس

ب -نشیط

ج -فارابی

د - ابوالفرج اصفهانی

۱۷- از زمان کدام شیخ، پیش درآمد و چهار مضراب، به سلسله مراتب اجرای موسیقی اضافه شد؟

الف - درویش خان

ب - حسینقلی خان

ج - میرزا عبدالله

د - صبا

۱۸- همناواری در موسیقی از زمان کدام پادشاه در ایران آموزش داده شد؟

الف - ناصرالدین شاه

ب - فتحعلی شاه

ج - مظفرالدین شاه

د - احمدشاه

۱۹- ابوالفرج اصفهانی چه شخصی را به دریا و سایرین را به نهر و جویبار تشبیه کرده است؟

الف - ابراهیم موصلی

ب - اسحاق موصلی

ج - ابونصر فارابی

د - ابن سینا

۲۰- اولین شخصی که در دوره اسلامی کتابی در فن موسیقی نوشته چه نام دارد؟

الف - یونس

ب - ابن سینا

ج - ابراهیم موصلی

د - ابونصر فارابی

۲۱- اولین بار در کدام زمان پرچم ایران از سه گوش به چهارگوش تبدیل شد؟

الف - زندیه

ب - قاجاریه

ج - افشاریه

د - صفویه

۲۲- ایالت چادرنشین کرد برای چادرهایشان چه اصطلاحی به کار می برند؟

الف - خانه سیاه

ب - سیاه چادر

ج - رش مال

د - بوهون

۲۳- در ایالات و عشایر بختیاری توشمال به چه کسانی گفته می شود؟

الف - نوازندگان

ب - کسبه

ج - نگهبانان

د - قهرمانان

۲۴- کدام یک از موارد زیر از ایلات ترک زبان آذربایجان محسوب نمی شود؟

الف - ایل باصری

ب - ایل شاهسون

ج - ایل ارسباران

د - ایل خلخالی

۲۵- کاروان سراهای درون شهری در کجا قرار می گرفتند؟

الف - میدان مرکزی شهر

ب - نزدیک دارالحکومه

ج - مناطق مسکونی

د - پشت دکان های بازار

۲۶- کوشش ها، دستاوردها، سرمایه ها و اندوخته های مادی انسان که در طول قرنها و هزاره ها تا به امروز ادامه یافته و بزرگترین مظهر و نمود آن صنعت و تکنولوژی می باشد، کدام است؟

الف - فرهنگ

ب - تمدن

ج - باستانشناسی

د - تاریخ

۲۷- فرهنگ واژه ای است..... که از دو جزء " فر " به معنی و " هنگ....." تشکیل شده.

الف - عربی - شکوه و جلال - بیرون آوردن

ب - فارسی - شکوه و جلال - بیرون آوردن

ج - فارسی - کمال یافتن - شکوه و جلال

د - عربی - بیرون آوردن - کمال یافتن

۲۸- پدر مردم شناسی چه کسی است؟

الف - ابن خلدون

ب - ابن ندیم

ج - ادوارد تیلر

د - هرودوت

۲۹- به نظر دانشمندان ؛ تنها آن دسته از سرمایه های مادی انسان در شمار فرهنگ محسوب می شود که به گونه ای نشأت گرفته از.....باشد.

الف - ذوق هنری انسان

ب - احساس معنوی

ج - آیین و مذهب

د - شیوه زندگی مردم

۳۰- عصر برنز با چه دورانی مطابقت دارد ؟

الف - دوران شهرنشینی

ب - عصر مس

ج - عصر نو سنگی

د - عصر حجر میانی

۳۱- صنعت ابزارسازی الدوان و صنعت آشولین مربوط به کدام زمان بوده است؟

الف - دیرینه سنگی میانی

ب - پارینه سنگی جدید

ج - پارینه سنگی قدیم

د - میان سنگی

۳۲- انسان نئادرتال حدفاصل انسان.....و انسان.....است.

الف - هوشمند - هوشمند - هوشمند

ب - راست قامت - هوشمند - هوشمند

ج - راست قامت - هوشمند

د - ماهر - راست قامت

۳۳- بنای باشکوه تخت جمشید به چه دلیلی ساخته شده است؟

الف - پایتخت اقتصادی

ب - پایتخت سیاسی

ج - پایتخت آئینی

د - پایتخت ملل

۳۴- سبک مجسمه های تخت جمشید برگرفته از کدام فرهنگ است و نشان دهنده ی چیست؟

الف - بابلیان - عظمت و شکوه حکومت

ب - مصریان - مهندسی دقیق و وقار در زندگی

ج - آشوریان - عبرت آموزی و آگاهی حضور آسمانی

د - بین النهرین - رفتار متفاوت اقوام و صلح طلبی

۳۵- دستیابی به گنبد روی گوشواره و ایوان طاق دار در معماری ایران مربوط به کدام دوره است؟

الف - ساسانیان

ب - اشکانیان

ج - یلخانیان

د - سلجوقیان

۳۶- کدام یک از آثار دوره ساسانی است؟

الف - طاق کسرا - چهارطاقی نیاسر - آتشکده آذرگشنسب

ب - طاق کسرا - تخت سلیمان - معبد کنگاور

ج - چهارطاق نیاسر - آتشکده آذرگشنسب - کاخ هترا

د - چهارطاق نیاسر - کاخ آشور - معبد کنگاور

۳۷- کدام یک از شیوه های زیرمربوط به معماری دوران اسلامی ایران می باشند؟

الف - رازی - خراسانی - پارسی - شامی

ب - رازی - پارسی - شامی - آذری

ج - خراسانی - رازی - آذری - اصفهانی

د - خراسانی - رازی - اصفهانی - شامی

۳۸- فر به چه معنا است؟

الف - کشیدن

ب - آهنگ

ج - جلوه

د - قصد کردن

۳۹- فرهنگ به چه معنا است؟

الف - هنجار ها و واکنش های تعیین کننده ی رفتار

ب - الگوی اجتماعی

ج- آموختن روش زندگی

د- همه ی امور به فرهنگ مربوط اند

۴۰- کدام گزینه در برگیرنده ی همه ی عناصری است که برای رفع نیازهای ما ضرورت دارد؟

الف- آموزش

ب- نگرش اجتماعی

ج- گردشگری

د- فرهنگ

۴۱- همه ی فرهنگ ها به هم وابسته بوده و دارای کدام یک از ویژگی های زیر هستند؟

الف- مکمل هم هستند

ب- متمم هم هستند

ج- با هم تعامل دارند

د- هویتی نامتغیر دارند

۴۲- عبارت **OIKOS** به چه معنا است؟

الف- زیست بوم

ب- محل کار

ج- محل مطالعه

د- محل زیست

۴۳- اکولوژی فرهنگی چیست؟

الف- دانش ارگانیکم زنده

ب- دانش محیط

ج- دانش محیط فرهنگی

د- سازگاری ارگانیکم با محیط

۴۴- چه کسی برای اولین بار از اکولوژی فرهنگی حرف زد؟

الف- هگل

ب- هانس

ج- هاکل

د- لومن

۴۵- چشم انداز دز زبان آلمانی کدام است؟

الف- پی ساگ

ب- لند شافت

ج- پاسگیو

د- لند اسکپ

۴۶- به عقیده یالویتنگ کدام گزینه به معنای چشم انداز است؟

الف- محل سکونت

ب- تعامل انسان و محیط

ج- محل سکونت و محیط

د- محل سکونت و تعامل با محیط

۴۷- چشم انداز و فرهنگ نسبت به هم چگونه اند؟

الف- مشابه اند

ب- متفاوتند

ج- چشم انداز جنبه ای از فرهنگ است

د- فرهنگ جنبه ای از چشم انداز است

۴۸- اساسی ترین ارکان تحکیم هویت و خود باوری ملی در کدام یک از گزینه های زیر به درستی بیان شده است؟

الف- میراث تاریخی

ب- میراث ملی

ج- فرهنگ

د- میراث فرهنگی

۴۹- دو بعد میراث فرهنگی در کدام گزینه به درستی بیان شده است؟

الف- کلی جزئی

ب- معنوی دینی

ج- مادی معنوی

د- مادی صوری

۵۰- گنجینه ی زنده ی بشری را کدام یک از موارد زیر تشکیل می دهد؟

الف- میراث فرهنگی

ب- میراث ملموس

ج- میراث ناملموس

د- میراث مادی

۵۱- بناهای تاریخی از جمله میراث ... هستند.

الف- تاریخی

ب- معنوی

ج- ملموس تاریخی

د- ناملموس

۵۲- نخستین موزه در چه سالی ایجاد شد؟

الف- سال ۱۲۸۸

ب- سال ۱۲۹۰

ج- سال ۱۲۸۵

د- سال ۱۳۰۴

۵۳- در سال ۱۳۲۸ چه قانونی تصویب شد؟

الف- میراث فرهنگی

ب- تشکیل وزارت علوم

ج- قانون اداری وزارت و عارف

د- تشکیل وزارت آموزش و پرورش

۵۴- در چه سالی مرتضی قلی خان دستور ساخت موزه ی عتیقات را داد؟

الف- سال ۱۳۲۷

ب- سال ۱۳۲۷

ج- سال ۱۳۰۳

د- سال ۱۳۳۰

۵۵- در چه سالی قانون عتیقات به تصویب مجلس رسید.

الف- سال ۱۳۰۶

ب- سال ۱۳۰۸

ج- سال ۱۳۰۳

د- سال ۱۳۰۹

۵۶- در سال ۱۳۴۳ کدام اداره یا وزارتخانه تاسیس شد؟

الف- وزارت اوقاف

ب- وزارت فرهنگ و هنر

ج- اداره ی عتیقات

د- اداره ی موزه ها

۵۷- هم اکنون کاخ های سلطنتی باقی مانده ، چه کاربردی دارند؟

الف- سیاسی

ب- فرهنگی

ج- اجتماعی

د- نظامی

۵۸- کدام یک از کاخ های تهران ؛ زیر نظارت وزارت دارایی است؟

الف- گلستان

ب- دارآباد

ج- سعدآباد

د- نیاوران

۵۹- میراث فرهنگی دارای کدام یک از ویژگی های زیر هستند؟

الف- غیر قابل برگشتند

ب- غیر قابل جایگزینی اند

ج- توانایی بهبود دارند

د- توانایی تغییر دارند

۶۰- رشته های حفظ میراث ملموس در کدام گزینه بیان شده است؟

الف- تاریخ شفاهی

ب- حفظ زبان

ج- فرهنگ عامه

د- بایگانی

۶۱- کدام گزینه از جمله رشته های حفظ میراث معنوی نیست؟

الف- فولکلور

ب- تاریخ شفاهی

ج- زبان

د- حفظ فیلم

۶۲- چند مجموعه میراث فرهنگی به ثبت جهانی رسیده است؟

الف- حدود ۵۰۰۰

ب- حدود ۲۰۰

ج- حدود ۳۵۰۰

د- حدود ۸۳۰

۶۳- چند اثر از ایران در یونسکو ثبت شده است؟

الف- ۲۱ اثر

ب- ۲۵ اثر

ج- ۸۵ اثر

د- ۱۴ اثر

۶۴- یک اثر با دارا بودن این ویژگی می تواند ثبت جهانی شود؟

الف- در معرض نابوی باشد

ب- مورد مشابه داشته باشد

ج- به فرهنگ توجه نداشته باشد

د- منحصر به فرد باشد

۶۵- زورخانه در کدام دسته از میراث جای می گیرد؟

الف- معنوی

ب- مادی

ج- ملموس

د- تاریخی

۶۶- قلعه جوشی در کدام استان قرار دارد؟

الف- گیلان

ب- تهران

ج- قم

د- آذربایجان شرقی

۶۷- استان ایلام دارای کدام یک از آثار تاریخی زیر است؟

الف- قلعه خورموج

ب- پل گاومیشان

ج- قلعه بابک

د- قلعه بختک

۶۸- کدام یک از آثار زیر جز آثار جهانی ثبت شده نمی باشد؟

الف- شهر سوخته

ب- کاخ گلستان

ج- گنبد قابوس

د- کاخ نیاوران

۶۹- کدام یک از افراد زیر با نگرش کلاسیک به بررسی فرهنگ پرداخته است؟

الف- تیلور

ب- اسمیت

ج- مک کلند

د- مورگان

۷۰- فرهنگ دارای کدام ویژگی نیست؟

الف- اکتسابی

ب- تلقین پذیر

ج- ذاتی

د- دست یافتنی

۷۱- دانشی که سازگاری ارگانیسم را با محیط مورد بررسی قرار می دهد، در کدام گزینه آمده است؟

الف- زیست شناسی

ب- اکولوژی

ج- چشم انداز

د- جغرافیا

۷۲- محل سکونت انسان و تعامل زیست محیطی او چه نام دارد؟

الف- چشم انداز

ب- زیست بوم

ج- زیست گاه

د- زیست

۷۳- کدام یک از گزینه های زیر فناوری های سنتی را شامل می شود؟

الف - زبان

ب - اسطوره

ج - دانش سنتی

د - فولکلور

۷۴- تصویب قانون میراث فرهنگی از چه دوره ای آغاز شد؟

الف - پهلوی

ب - قاجار

ج - زندیه

د - مشروطه

۷۵- کتاب ها، اموال و بناهای تاریخی در کدام دسته جای می گیرند؟

الف - اموال ملموس

ب - اموال محسوس

ج - اموال ناملموس

د - اموال فرهنگی

۷۶- بخش احساسی جامعه را کدام یک از گزینه های زیر تشکیل می دهد؟

الف - اموال فرهنگی

ب - اموال ناملموس

ج - میراث ناملموس

د - میراث مادی

۷۷- عمارت کلاه فرنگی در کجا قرار دارد؟

الف - گیلان

ب - بوشهر

ج - تبریز

د - ایلام

۷۸- کدام یک از جمله آثار بین المللی ثبت شده در یونسکو نیست؟

الف - بم

ب - آسیاب قطب آباد

ج - بازار تبریز

د - قنات ها

۷۹- کوهستان های به علت دارا بودن امکانات و شرایط مناسب از مراکز مهم توریستی محسوب

می شوند.

الف - دماوند

ب - البرز

ج - الوند

د - زاگرس

۸۰- میراث جهانی به دودسته تقسیم می شوند، آنها در کدام گزینه به درستی بیان شده اند؟

الف - فرهنگی - ورزشی

ب - فرهنگی طبیعی

ج - طبیعی - تاریخی

د - طبیعی - ملی

۸۱- معنی قاجار در زبان ترکی کدام است؟

الف - بزرگ

ب - ترک زبان

ج - قدیمی

د - دهی در استان زنجان

۸۲- از بانیان سپاه قزلباش چه فردی است؟

الف - شاه طهماسب

ب - شاه اسماعیل دوم

ج - شاه اسماعیل اول

د - آقا محمد خان

۸۳- امکان تاریخی، موزه ها، معماری بناهای تاریخی و مذهبی جز کدامی یک از جاذبه ها می باشد؟

الف - فرهنگی

ب - تاریخی اجتماعی

ج - ملی

د - طبیعی

۸۴- موسیقی، هنرهای نمایشی، شعر، اربیات، نقاشی، حکاکی جز کدامیک از جاذبه ها هستند؟

الف - تاریخی

ب - فرهنگی

ج - اجتماعی

د - رویدادی

۸۵- استون هیج و لاندن بریج در کجا واقع شده اند؟

الف - انگلستان - انگلستان

ب - فرانسه - انگلستان

ج - انگلستان - فرانسه

د - فرانسه - فرانسه

۸۶- کدام بخش از جاذبه های ایرن شهرتی جهانی دارند؟

الف - فرهنگی

ب - طبیعی

ج - فرهنگی - اجتماعی

د - تاریخی

۸۷- بهترین وسیله برای اعتلای فرهنگی کدام گزینه است؟

الف - ارتباطات

ب - گردشگری

ج - مسافرت

د - رسانه ها

۸۸- گردشگران مذهبی ؛ از کدام گروه گردشگران محسوب می شوند؟

الف - زیارتی

ب - تفریحی

ج - فرهنگی

د - رویداد

۸۹- عناصر اصلی فرهنگ ایران در کدام مورد ذکر شده است؟

الف - زبان ادبیات

ب - جاذبه ها عشایر

ج - ادبیات جاذبه ها

د - عشایر تنوع غذا

۹۰- ایران را به لحاظ مذهبی ؛ مرکز کدام یک از موارد زیر می دانند؟

الف - اسلامی

ب - مسلمانان

ج - شیعیان

د - فرهنگی مذهبی

۹۱- قدیمی ترین انواع گردشگری در کدام یک از گزینه های زیر آمده است؟

الف - گردشگری ورزشی

ب - گردشگری مذهبی

ج - گردشگری زیارتی

د - گردشگری رویداد

۹۲- چند درصد از کل گردشگرهای جهان ؛ گردشگری مذهبی انجام می دهند؟

الف- ۱۱٪

ب- ۱۲٪

ج- ۱۵٪

د- ۱۸٪

۹۳- انواع گردشگران مذهبی در کدام گزینه آمده است؟

الف - زائران

ب - گردشگران پزشکی

ج - گردشگران چند منظوره

د - زائران و چند منظوره

۹۴- از جمله دسته بندی های ادیان ایران باستان نیست؟

الف - مزدک

ب - زرتشت

ج - ادیان قبل از زرتشت

د - سایر ادیان

۹۵- کدامیک از ادیان زیر جز مهم ترین ادیان باستان است؟

الف - مزدک

ب - مهر پرستی

ج - بودا

د - مانی

۹۶- چه کسانی نقشی پررنگ در گسترش ادیان یهودی و مسیحیت داشتند؟

الف - اروپائیان

ب - ایرانیان

ج - مسلمانان

د - مسیحیان

۹۷- در کتیبه ی ... به اسامی خدایان آریین ها اشاره شده است.

الف - آلتا

ب - آنکارا

ج - هیت ها

د - بوغازکوی

۹۸- عناصر مشترک در میان ادیان ایران باستان در کدام گزینه آمده است؟

الف - قربانی / خدایان

ب - جادو / خرافه

ج - جادو / سحر

د - خرافه / انسانی بودن

۹۹- به فرایند دلجویی و مدد خواهی از نیروهای طبیعت چه می گویند؟

الف - جادو

ب - سحر

ج - یوگا

د - مدیتیشن

۱۰۰- کدام یک از ادیان زیر تاثیر زیادی بر مسیحیت داشته اند؟

الف - میترائیسم

ب - اسلام

ج - یهود

د - مزدک

۱۰۱- مرحله ی پنجم آئین مهر پرستی چه نام دارد؟

الف - آفتاب

ب - یارسی

ج - نان

د - پدر

۱۰۲- مغ به چه معنا است؟

الف - بودا

ب - عابد

ج - خادم

د - موبد زرتشتیتی

۱۰۳- ایمان به خدای خیر و شر در چه دینی وجود دارد؟

الف - مهرپرستی

ب - میترائیسم

ج - مانیسیم

د - زرتشت

۱۰۴- دینی که مهر دل؛ مهر زبان و مهر دست از جمله اصول اخلاق ی آن هستند کدام است؟

الف - مزدک

ب - مغان

ج - زرتشت

د - مانی

۱۰۵- تعالیم مانی بر چه ادیانی استوار است؟

الف - اسلام / مسیحیت

ب - زرتشت / مسیحیت

ج - زرتشت / بودا

د - اسلام / زرتشت

۱۰۶- در طبقه بندی مانویان از جامعه؛ ویزیدگان چه کسانی هستند؟

الف - جانشینان مانی

ب - کشیشان

ج - مبلغان

د - عامه ی مردم

۱۰۷- معبد مانویان را چه می نامند؟

الف - مغان

ب - معبد

ج - خانگه

د - کنیسه

۱۰۸- کدام یک از ادیان زیر به شدت اجتماعی است؟

الف - مزدک

ب - مانی

ج - میترائیسم

د - مغان

۱۰۹- مزدیسنا به چه معنا است.

الف - ستایش خدا

ب - ستایش اهورامزدا

ج - ستایش مزدا

د - ستایش زرتشت

۱۱۰- معیار های تعیین هویت فرهنگی در کدام گزینه بیان شده است؟

الف - دین / هنر

ب - دین / جغرافیا

ج - زبان / تاریخ

د - زبان / دین

۱۱۱- آنیمیسیم چه دینی است؟

الف - ماورالطبیعه

ب - نسبت دادن روح به تمام پدیده های طبیعی

ج - نسبت دادن روح به اجسام

د - اعتقاد به تجدد گرایی

۱۱۲- گونه شناسی فرهنگ ایران در کدام گزینه به درستی بیان شده است؟

الف - اسلام / مسیحیت / زرتشت

ب - شهری / عشایری / روستایی

ج - اسلام / مسیحیت

د - شهری / روستایی

۱۱۳- نخستین گام برای توسعه ی گردشگری کدام است؟

الف - برنامه ریزی

ب - شناخت جاذبه

ج - جذب گردشگر

د - ایجاد هدف

۱۱۴- مهم ترین جاذبه ی گردشگری مذهبی در ایران کدام است؟

الف - محرم

ب - اعیاد ملی

ج - اعیاد دینی

د - نیمه شعبان

۱۱۵- ایران در چه زمینه هایی فضای گردشگری مناسبی دارد؟

الف - اسکی

ب - طبیعت

ج - فرهنگی

د - تفریحی

۱۱۶- گردشگران مذهبی در کدام دسته جای میگیرند؟

الف - فرهنگی

ب - زیارتی

ج - دینی

د - سیاحتی

۱۱۷- در گذشته کدام نوع از گردشگری رونق بیشتری داشته است؟

الف - تاریخی

ب - دینی

ج - تاریخی دینی

د - تفریحی

۱۱۸- جامعه شناسان دوران .. را مقدم بر دوران ... دانسته اند.

الف - شرک / توحید

ب - توحید / شرک

ج - کفر / توحید

د - توحید / کفر

۱۱۹- در این آیین بر آن باورند که روزی خدای مهرورزی در غاری ظهور خواهد یافت. این آیین در کدام گزینه آمده است؟

الف - مزدک

ب - توحیدیان

ج - مهرپرستی

د - مادی گرایان

۱۲۰- آخرین گروه مانویان در چه دورانی نابود شدند؟

الف - قرن ۱۳ میلادی

ب - قرون وسطی

ج - قرون میانی

د - عصر هخامنشیان

۱۲۱- کدام گزینه در ایجاد باور های دینی نقش دارد؟

الف - عوامل دینی

ب - عوامل اجتماعی

ج - بحران اجتماعی

د - بحران دینی

۱۲۲- علت اهمیت توسعه ی گردشگری در کشورهای در حال توسعه کدام می باشد؟

الف - بیکار بالا

ب - منابع محدود

ج - چند محصولی

د - تولید ناخالص بالا

۱۲۳- مراسم فرهنگی و مذهبی ریشه در کدامیک از عوامل زیر دارد؟

الف - ارزش ها

ب - باورها و اعتقادات

ج - ادیان

د - کتاب خدا

۱۲۴- کدام سلسله دین شیعه را به عنوان دین رسمی در ایران اعلام کرد؟

الف - آل بویه

ب - صفویه

ج - صفاریان

د - طاهریان

۱۲۵- رایج ترین شکل گردشگری از ایام گذشته تا کنون کدام است؟

الف - گردشگری دریایی

ب - گردشگری مذهبی

ج - گردشگری تفریحی

د - طبیعت گردی

۱۲۶-گردشگری چگونه صنعتی است؟

الف - همه جانبه

ب - پویا

ج - متغیر

د - واکنشی

۱۲۷- کدام یک می تواند تعداد مناطق مقصد را برای گردشگران تغییر دهد؟

الف - سیاست

ب - قوانین

ج - اقلیم

د - سلیقه

۱۲۸- اقلیم چیست؟

الف - شرایط آب و هوایی

ب - عامل جوی

ج - عامل مهم در چگونگی پوشش گیاهی و جانوری

د - چشم انداز طبیعی

۱۲۹- کدام عامل در برنامه ریزی و مدیریت گردشگری نقش مهمی را ایفا می کند؟

الف - جاذبه ها

ب - گردشگران

ج - شناخت اقلیم

د - پیش بینی

۱۳۰- کدام گزینه یکی از مهم ترین عوامل محیط طبیعی است که در توسعه ی گردشگری هم نقش دارد؟

الف - جاذبه ها

ب - وضعیت جوی

ج - اقلیم

د - طبیعت

۱۳۱- مهم ترین عامل در توسعه ی گردشگری کدام است؟

الف - اقلیم

ب - آب و هوا

ج - برنامه ریزی

د - درآمد

۱۳۲- کدام گزینه از جمله منابع گذران اوقات فراغت محسوب می شود؟

الف - زمان / هزینه

ب - گردشگران / جاذبه

ج - هوا / اقلیم

د - اقلیم / طبیعت

۱۳۳- مهم ترین شرایط اقلیمی فصل زمستان کدام است؟

الف - دما ۱۵-۲۰

ب - دما ۵-۱۵

ج - ۵-۷

د - ۲۰-۲۵

۱۳۴-دمای مناسب آب برای شنا در کدام گزینه آمده است؟

الف ۱۸ -

ب ۱۹ -

ج ۲۰ -

د ۱۷ -

۱۳۵-اقلیم یک عامل ... است و به آسان شدن ... کمک می کند.

الف -جغرافیایی/اقامت

ب -تاریخی /هزینه

ج -جغرافیایی /درآمد

د -درآمدی /سفر

۱۳۶-استفاده از منابع انرژی ارزان در ساختمان های ... اولویت دارد.

الف -سنتی

ب -امروزی

ج -لوکس

د -مهندسی ساز

۱۳۷-بناها کوچک /محصور و درون گرا؛ در کدام اقلیم دیده می شوند؟

الف -گرم و خشک

ب -کوهستانی

ج -کویری

د -گرم و مرطوب

۱۳۸-علت ارتفاع کم بنا در اقلیم مناطق کوهستانی در کدام گزینه به درستی بیان شده است؟

الف -زیبایی

ب -سرما

ج -شیب تند

د -جلوگیری از نفوذ سرما

۱۳۹-احداث ایوان در بنا ؛ در کدام اقلیم رواج دارد؟

الف -شمال ایران

ب -جنوب ایران

ج -شرق ایران

د -غرب ایران

۱۴۰-احداث بادگیرها برای هدایت باد به داخل خانه در مناطق ... رویت می شود.

الف -کوهستانی

ب -گرم و مرطوب

ج -گرم و معتدل

د -گرم و خشک

۱۴۱-منظور از تغییرات اجتماعی در کدام گزینه به درستی بیان شده است؟

الف -تعادلی ساختی

ب - تعادلی زیر ساختی

ج - نامتعادل ساختی

د - نامتعادل زیر ساختی

۱۴۲- اگر نیروهای موثر برای تغییر قوی باشند تغییر ... است.

الف - تعادلی

ب - ساختی

ج - زیر ساختی

د - نامتعادل

۱۴۳- میزان و مسیر تغییر فرهنگ همیشه یکسان است "این جمله چه وضعیتی دارد؟

الف - غلط است

ب - صحیح است

ج - در هر جامعه تفاوت دارد

د - بستگی به نوع تغییر دارد

۱۴۴- مهم ترین مکانیسم تغییر فرهنگ در کدام گزینه به درستی بیان شده است؟

الف - طغیان

ب - انتقال فرهنگی

ج - ورود به عصر تازه

د - تلاش برپا شبیه سازی

۱۴۵- جریانی که در آن مسائل فرهنگی از جامعه ی دیگر گرفته شده باشد، چه نامیده می شود؟

الف - طغیان

ب - اختراع

ج - جامعه پذیری

د - اشاعه

۱۴۶- انواع اشاعه د کدام گزینه آمده است؟

الف - ساده / پراکنده

ب - مستقیم / غیر مستقیم

ج - خطی / پراکنده

د - پراکنده / نامتمرکز

۱۴۷- اصطلاح فرهنگ پذیری توسط کدام گروه از افراد زیر مطرح شده است؟

الف - مردم شناسان

ب - جامعه شناسان

ج - انسان شناسان

د - فرهنگیان

۱۴۸- تغییرات در کلیه ی شئون زندگی را د کدام یک از گزینه های زیر می توان به خوبی مشاهده

کرد؟

الف - اشاعه

ب - نوسازی

ج - فرهنگ پذیری

د - تماس مستقیم

۱۴۹- کدام یک از جمله اصول معماری پایدار نیست؟

الف - عدم توجه به صرفه جویی

ب - بازگشت به چرخه

ج - طراحی با هدف صرفه جویی

د - توجه به انسان

۱۵۰- مهم ترین اصل معماری پایدار کدام یک از موارد زیر است؟

الف - صرفه جویی

ب - توجه به انسان

ج - بازگشت به چرخه زندگی

د - معماری بومی

۱۵۱- اصولی که سبب قرار گرفتن یک ساختمان در زمره ی بناهای پایدار است، در کدام یک از موارد

زیر آمده است؟

الف - حفظ انرژی

ب - هماهنگی با اقلیم

ج - توجه به نیاز های ساکنان

د - همه ی موارد

۱۵۲- شناخت اقلیم در نقش مهمی دارد.

الف - توسعه ی گردشگری

ب - رونق گردشگری

ج - سیاست های گردشگری

د - برنامه ریزی گردشگری

۱۵۳- اقلیم برای گردشگری دارای امتیاز ... است.

الف - فرهنگی

ب - طبیعی

ج - اقتصادی

د - اجتماعی

۱۵۴- وجود پوشش گیاهی مناسب از جمله شرایط کدام فصل است؟

الف - بهار

ب - تابستان

ج - پاییز

د - زمستان

۱۵۵- اقلیم یک عامل ... است که فضای ... ایجاد می کند.

الف - جغرافیایی / جغرافیایی

ب - جغرافیایی / گردشگری

ج - طبیعی / گردشگری

د - طبیعی / جغرافیایی

۱۵۶- کدام یک از جمله عوامل تغییر روند معماری نیست؟

الف - افزایش جمعیت

ب - افزایش قیمت ساختمان

ج -افازیش آلودگی

د -افازیش قیمت مصالح

۱۵۷-معابر دارای عرض کم و محدود از جمله ویژگی های معماری در کدام مناطق است؟

الف -کوهستانی

ب -گرم و خشک

ج -کویری

د -بارانی و مرطوب

۱۵۸-استفاده از رنگ روشن برای مصالح در معماری کدام یک از مناطق زیر به چشم می خورد؟

الف -معتدل

ب -گرم و خشک

ج -کوهستانی

د -مدیترانه ای

۱۵۹-تغییرات اجتماعی را در دوره های .. بررسی می کنند.

الف -کوتاه مدت

ب -بلند مدت

ج -میان مدت

د -طولانی

۱۶۰-ابن خلدون در خصوص کدام مورد به بیان نظرات خویش پرداخته است؟

الف -تغییر اجتماعی

ب -تغییر فرهنگی

ج -تغییر دینی

د -تغییر سیاسی

۱۶۱-جریانی که امکان نشر و انتقال فرهنگی را از جامعه ای به جامعه ی دیگر فراهم می کند، چه

نامیده می شود؟

الف -توزیع

ب -انتشار

ج -نشر

د -اشاعه

۱۶۲-توصیف کدام پوشش در گزینه های زیر آمده است " :قد پیراهن تا زانو ست و در یقه ی پشت

و جلو چاک می خورد" ؟

الف -لباس مردان بلوچ

ب -لباس زنان قشقایی

ج -لباس زنان گیلکی

د -لباس مردان بختیاری

۱۶۳-پوشش مردم خراسان به کدام یک از گزینه های زیر نزدیک است؟

الف -سیستان

ب -افغان

ج -ترکمن

د -بیجار

۱۶۴- کدام گزینه رواج بیشترین نوع گردشگری در ایام نوروز را نشان می دهد؟

الف - تفریحی

ب - تجاری

ج - فرهنگی

د - محلی

۱۶۵- دیدار های د وستان و آشنایان در کدام دسته جای می گیرد؟

الف - گردشگری تفریحی

ب - گردشگری خانوادگی

ج - گردشگری ملی

د - گردشگری طبیعی

۱۶۶- وسیله ی نقلیه ی رایج در سفر های درون مرزی کدام اند؟

الف - هواپیما

ب - خودروی شخصی

ج - مترو

د - قطار

۱۶۷- موسیقی چیست؟

الف - ساز و آواز

ب - آوایی ساختارمند و هنری

ج - ادوات موسیقی را نواختن

د - آوای جذاب

۱۶۸- از قدیمی ترین هنرهای بشری است؟

الف - شعر

ب - داستان

ج - آواز

د - موسیقی

۱۶۹- ساده ترین راه انتقال عواطف از چه طریق میسر است؟

الف - آواز

ب - داستان

ج - شعر

د - موسیقی

۱۷۰- اولین نشانه های نواختن موسیقی مربوط به کجاست؟

الف - اروپا

ب - آسیا

ج - آفریقا

د - آمریکا

۱۷۱- موسیقی را عامل نزدیک ... می دانند.

الف - ارزش ها

ب - دل ها

ج - مغزها

د - فرهنگ ها

۱۷۲- کدام قشر، از جمله تاثیرگذاران بر تحولات اجتماعی هستند؟

الف - دانشمندان

ب - هنرمندان

ج - نویسندگان

د - علما

۱۷۳- روند تاثیر موسیقی بر فرهنگ یک منطقه چگونه است؟

الف - ریشه ای آهسته

ب - ریشه ای سریع

ج - سطحی آهسته

د - سطحی ریشه ای

۱۷۴- از جمله دلایل انحطاط فرهنگی است؟

الف - رشد سریع

ب - عدم تطابق

ج - حفظ سنت ها

د - تلاش برای ایجاد وحدت

۱۷۵- از جمله نوازندگان ایران باستان نیست؟

الف - باربد

ب - همایون

ج - نکبسا

د - رامتین

۱۷۶- هنگام نواختن موسیقی در ایران باستان ، در کدام یک از گزینه ای زیر به درستی بیان شده

است؟

الف - صبح

ب - عصر

ج - طلوع و غروب

د - شام

۱۷۷- انواع موسیقی ایران باستان در کدام یک از گزینه ها آمده است؟

الف - آئینی رسمی بزمی

ب - دینی آئینی رسمی

ج - آئینی بزمی رزمی

د - رسمی بزمی رزمی

۱۷۸- نام ترانه هایی که در هنگام جنگ ، در دوران هخامنشیان، می نواختند چه بود؟

الف - بویه

ب - وایه

ج - بزمه

د - هوره

۱۷۹- هفت خسروانی ساخته ی کدام یک از افراد زیر است؟

الف - خسرو پرویز

ب - باربد

ج - نکيسا

د - همایون

۱۸۰- نکيسا آهنگ ... را در ردیف موسیقی ایرانی نواخته است.

الف - سوتله دلان

ب - هوره

ج - جامه داران

د - الهه ناز

۱۸۱- موسیقی ردیف امروز ایران، از دوران چه کسی ایجاد شده است؟

الف - میزرا تقی خان

ب - امیر کبیر

ج - خسرو پرویز

د - علی اکبرخان

۱۸۲- ردیف چیست؟

الف - نت های موسیقی

ب - پرده های مختلف موسیقی

ج - مثال ملودیک

د - رپراتور

۱۸۳- هر دستگاه موسیقی ایرانی یک مجموعه از است.

الف - پرده های مختلف موسیقی

ب - نت ها

ج - گوشه ها

د - مجموع ردیف ها

۱۸۴- کدام گزینه از دستگاه های موسیقی ایرانی نیست؟

الف - ابوعطا

ب - همایون

ج - شور

د - سه گاه

۱۸۵- اکثر آهنگ های امروزی در جشن ها مربوط به این دستگاه است.

الف - همایون

ب - سه گاه

ج - چهارگاه

د - شور

۱۸۶- بین دستگاه شور و موسیقی کدام منطقه قرابت وجود دارد؟

الف - مازندران

ب - گیلان

ج - کردستان

د - اهواز

۱۸۷- دستگاه سه گاه با ... و ... تلفیق شده است.

الف - چهارگاه / همایون

ب - همایون / شور

ج - چهارگاه / شور

د - همایون ۴ / گاه

۱۸۸- کدام یک از دستگاه های موسیقی ایرانی به زمانی خاص از روز تعلق دارد؟

الف - شور

ب - چهارگاه

ج - سه گاه

د - همایون

۱۸۹- کدام دستگاه تغییر شکل یافته ی واژه ی مازور است؟

الف - ماهور

ب - سه گاه

ج - شور

د - راست ۵ گاه

۱۹۰- امکان تشخیص کدام یک از دستگاه های زیر، از دستگاه شور دشوار است؟

الف - نوا

ب - همایون

ج - چهارگاه

د - سه گاه

۱۹۱- آواز را می توان ... نامید.

الف - ماهور

ب - دستگاه فرعی

ج - دستگاه اصلی

د - شور

۱۹۲- کدام یک از آوازهای دستگاه موسیقی ایرانی نیست؟

الف - دشتی

ب - بیات

ج - افشاری

د - ماهور

۱۹۳- کدام یک جز اصلی ترین سازهای موسیقی ایران است؟

الف - بربط

ب - سنتور

ج - تار

د - سه تار

۱۹۴- بربط با سازی به نام ... جانشین شده است.

الف - تار

ب - سه تار

ج - مزهر

د - مضراب

۱۹۵- کدام ساز بیشتر در ترکیه استفاده می شود؟

الف - باغلاما

ب - عود

ج - بریط

د - دایره

۱۹۶- چنگ در چه دوره ای بسیار محبوب بوده است؟

الف - سامانی

ب - ساسانی

ج - زندیه

د - افشاریه

۱۹۷- تنبور چیست؟

الف - ساز زهی

ب - ساز بادی

ج - ساز کوبه ای

د - ساز مضرابی

۱۹۸- قلندران و اهل طریقت بیشتر از کدام ساز استفاده می کنند؟

الف - تنبور

ب - عود

ج - چنگ

د - تار

۱۹۹- دهل به شکل مرسوم در کدام استان استفاده می شود؟

الف - مازندران

ب - کردستان

ج - بوشهر

د - خراسان

۲۰۰- در قدیم دف یا دایره ی کوچک را چه می گفتند؟

الف - تنبک

ب - خمبک

ج - دایره

د - دف

۲۰۱- کدام یک از ادوات موسیقی را زونا می نامند؟

الف - سورنا

ب - تار

ج - سه تار

د - دو تار

۲۰۲- کدام گزینه ساز ملی ایران است؟

الف - تار

ب - دو تار

ج - تنبک

د - سه تار

۲۰۳- ساخت کدام وسیله ی موسیقی را به فیلسوف بزرگ فارابی نسبت می دهند؟

الف - سنتور

ب - تنبک

ج - عود

د - چنگ

۲۰۴- از جمله مراسم ویژه ی موسیقی عشایر کدام است؟

الف - ساز و آواز

ب - خرافه گری

ج - شادی و طرب

د - تلقین به بیماران روانی

۲۰۵- نوازندگان ایل قشقایی د کدام گزینه به درستی بیان شده اند؟

الف - عاشق ها

ب - شتربانان

ج - باربد

د - حسین تهرانی

۲۰۶- ساز اصلی عاشق ها در گذشته چه بوده است؟

الف - چگور

ب - دایره

ج - دف

د - نی

۲۰۷- چنگی ها کدام یک از ساز های زیر نمی نوازند؟

الف - کرنا

ب - ساز

ج - نقاره

د - سورنا

۲۰۸- آهنگ متداول میان ساربان ها کدام است؟

الف - کوراوغلی

ب - محمود و صنم

ج - گرایلی

د - گدان دارغا

۲۰۹- از جمله مهم ترین راه های کنترل عشایر در ۱۰۰ سال گذشته چه بوده است؟

الف - تخته قاپو

ب - چنگ

ج - عدم وحدت

د - ایجاد هویت واحد

۲۱۰- آهنگ بویر احمدی را می نامند.

الف - قس

ب - شله

ج - آواز

د - برنو

۲۱۱- آسان ترین راه انتقال احساسات کدام یک از موارد زیر است؟

الف - موسیقی

ب - آواز

ج - تئاتر

د - نمایش

۲۱۲- در ابتدا رابطه ی موسیقی و فرهنگ چگونه بوده است؟

الف - موسیقی از فرهنگ قدیمی تر است.

ب - فرهنگ از موسیقی قدیمی تر است.

ج - هر دو به موازات هم ایجاد شده اند

د - بدون رابطه با هم هستند.

۲۱۳- توالی کدام یک از موارد زیر ؛ دستگاه موسیقی را می سازد؟

الف - آوازاها

ب - پرده ها

ج - نغمه ها

د - شورها

۲۱۴- حال و هوای کدام دستگاه به مازندران نزدیک است؟

الف - شور

ب - راست ۵ گاه

ج - چهارگاه

د - سه گاه

۲۱۵- با شنیدن موسیقی در کدام دستگاه ؛ حالت خمودگی در فرد رفع خواهد شد؟

الف - شور

ب - چهارگاه

ج - سه گاه

د - همایون

۲۱۶- "شد خزان گلشن آشنایی" از جمله قطعه هایی است که در کدام دستگاه ساخته شده است؟

الف - چهارگاه

ب - شور

ج - سه گاه

د - همایون

۲۱۷- شناخت کدام دستگاه به دلیل شباهت با دستگاه شور دشوار است؟

الف - سه گاه

ب - شور

ج - نا

د - همایون

۲۱۸- کدام ساز ، ۷ سیم دارد که به سه گروه ؛ سه سیم ؛ دو سیم و دوسیم تقسیم می شود؟

الف - ساز

ب - بربط

ج - چنگ

د - برط

۲۱۹- ساز لیوا از ادوات موسیقی کدام استان است؟

الف - سیستان و بلوچستان و هرمزگان

ب - هرمزگان و کرمان

ج - کرمان و سیستان و بلوچستان

د - هرمزگان و بوشهر

۲۲۰- کدام یک در مورد ترانه های عامی گیلان صحیح است؟

الف - ترانه ایی که به هنگام ازدواج سر می دهند.

ب - ترانه ایی که هنگام وقوع عزا و مصیبت سر می دهند.

ج - ترانه ای که به صورت دسته جمعی خوانده می شود.

د - ترانه ای که هنگام کار در شالیزار می خوانند.

۲۲۱- نام یکی از سبک های موسیقی خوزستان است؟

الف - عربی

ب - الحان

ج - علوانیه

د - جنوبی

۲۲۲- کدام یک از نوازندگان ایل قسقای هستند؟

الف - عاشیق، چنگی

ب - ساربان، مهتر

ج - ساربان ، توشمال

د - مهتر ها و توشمال ها

۲۲۳- ترانه عامیانه مردم گیلان در همه ی گزینه ها به جز به به درستی ذکر شده است؟

الف - تالشی

ب - گیلکی

ج - قدیم ستان

د - چنگی

۲۲۴- جشن های ایرانی دارای ریشه ی ... هستند.

الف - فرهنگی / مذهبی

ب - فرهنگی / تاریخی

ج - تاریخ

د - مذهبی

۲۲۵- تعریف جشن های زنده در کدام گزینه به درستی بیان شده است؟

الف - هنوز رواج دارند

ب - هنوز زنده اند

ج - احیا نشده اند

د - در تقویم ها هستند

۲۲۶- جشن پیروزی انقلاب اسلامی در کدام دسته از جشن ها قرار می گیرد؟

الف - ملی

ب - تاریخی

ج - حکومتی

د - دینی

۲۲۷- ویژگی عمومی جشن های ایرانی است؟

الف - پیوند با پدیده های طبیعی

ب - پیوند با دین

ج - پیوند با شادی

د - پیوند با مظاهر هستی

۲۲۸- در جشن های ایرانی، به جشن رسمیت و تقدس می بخشد.

الف - شادی

ب - میهمان ها

ج - غذا

د - آتش

۲۲۹- چه چیزی سبب جشن گرفتن ، نزد ایرانیان باستان بوده است؟

الف - تولد

ب - مرگ

ج - اتفاق خوب

د - کار بزرگ

۲۳۰- تفاوت های قومی و دینی، در برگزاری جشن های ایران باستان، در کدام گزینه آمده است؟

الف - بازدارنده نبوده اند

ب - بی اهمیت بوده اند

ج - مانع بوده اند

د - وحدت بخش بوده اند

۲۳۱- کدام یک از جمله نظریه های مرتبط با اسطوره نیست؟

الف - نظریه جامعه شناسی

ب - نظریه مردم شناسی

ج - نظریه روانشناسی

د - نظریه طبیعت

۲۳۲- کدام نظریه معتقد است، اسطوره به منظور روایت ، تثبیت و تدوین و توجیه است؟

الف - مردم شناسی

ب - روانکاوی

ج - طبیعت

د - مردم انگاری

۲۳۳- اسطوره ها ریشه در ذهن چه کسانی دارند؟

الف - دانشمندان

ب - مردمان قبل تاریخ

ج - مردم

د - انسان های وارسته

۲۳۴- نقش اسطوره های در زمان حال چیست؟

الف - کمک به ادراک

ب - توضیح پدیده ها

ج - داستان های تخیلی

د - افزایش خلاقیت

۲۳۵- تفاوت اساطیر با قصه های عادی در چیست؟

الف - باور پذیری آن ها

ب - سرانجام آن ها

ج - تمرکز بر اسطوره ها

د - راست بودن آن ها

۲۳۶- محرک ترین صنعت در ارتباط با اوقات فراغت کدام است؟

الف - جشنواره

ب - بازی

ج - رویداد

د - سرگرمی

۲۳۷- رویدادها، بخشی از کدام نوع گردشگری هستند؟

الف - گردشگری انبوه

ب - گردشگری جایگزین

ج - گردشگری رویداد

د - گردشگری فرهنگی

۲۳۸- ویژگی اصلی هر رویداد در چیست؟

الف - دائمی بودن

ب - تشابه داشتن

ج - موقتی بودن

د - موقتی نبودن

۲۳۹- امروزه برای احیای فرهنگ ها مهم و حیاتی اند.

الف - وقایع

ب - اساطیر

ج - داستان ها

د - رویدادها

۲۴۰- مزایای جشنواره و رویداد در کدام منطقه بیشتر است؟

الف - شهری

ب - برون مرزی

ج - درون مرزی

د - روستایی

۲۴۱- هدف اساسی جشنواره های محلی چیست؟

الف - پیام آموزشی برای نسل جدید

ب - آموختن آداب و رسوم

ج - بازآفرینی

د - توسعه گردشگری

۲۴۲- از طریق به کار گیری رویدادهای جذاب گردشگر؛ می توان ... را افزایش داد.

الف - طول اقامت

ب - درآمد

ج - هزینه

د - موارد ۱ ۲

۲۴۳- از جمله ویژگی های رویداد نیست؟

الف - عدم دسترسی

ب - دسترسی

ج - تکرار شونده

د - جذب افراد

۲۴۴- رکن مهم گردشگری رویداد کدام است؟

الف - فستیوال

ب - کارنووال

ج - گروه

د - جشنواره

۲۴۵- "گتز" گردشگری رویداد را از چه منظری مورد مطالعه قرار داده است؟

الف - فرهنگی / اجتماعی

ب - معرفت شناسی / تاریخی

ج - تاریخی هستی شناسی

د - تاریخی / دنیا شناسی

۲۴۶- ضرورت بررسی کدام عامل در مدیریت رویدادهای فرهنگی وجود دارد؟

الف - نقاط ضعف

ب - نقاط قوت

ج - فرصت ها

د - محدودیت ها

۲۴۷- از جمله محدودیت های مدیریت رویدادهای فرهنگی است؟

الف - بودجه

ب - عدم حضور

ج - فضا

د - تعداد مسافران

۲۴۸- اثرات و پیامدهای جشنواره به چند دسته تقسیم می شود؟

الف - هفت

ب - شش

ج - پنج

د - سه

۲۴۹- ارزیابی نوع نگاه و نگرش ساکنه افراد ساکن در جامعه ی میزبان به رویدادها، در کدام دسته از

پیامدها جای می گیرد؟

الف - فرهنگی

ب - اقتصادی

ج - فردی

د - سیاسی

۲۵۰- پروراندن تصور مطلوب از مقصد جز کدام یک از اثرات گردشگری رویداد است؟
الف - فردی

ب - تصور و بازاریابی مکانی

ج - اثرات زیست محیطس

د - توسعه شهری

۲۵۱- سومین ویژگی گردهمایی های ایرانی است.

الف - احترام

ب - شور و شادی

ج - غم

د - زمان برگزاری

۲۵۲- ویژگی پنجم جشن های ایرانی در کدام گزینه به درستی بیان شده است؟

الف - زمان برگزاری

ب - احترام

ج - شادی

د - آتش

۲۵۳- گستردگی مراسم در جشن های ایرانی ؛ از کدام ویژگی این جشن ها نشات می گیرد؟

الف - اول

ب - سوم

ج - هفتم

د - پنجم

۲۵۴- کدام نظریه معتقد است؛ اسطوره ها به منظور تدوین و روایت و تثبیت ایجاد شده اند؟

الف - اجتماعی

ب - تاریخی

ج - مردم شناسی

د - انسان شناسی

۲۵۵- کدام نظریه اسطوره ها را نماد عینی کشمکش عاطفی می داند؟

الف - مردم شناسی

ب - روانشناسی

ج - اجتماعی

د - روانکاوی

۲۵۶- کدام گزینه عبارت است از آن جاذبه هایی که خاص و محدود بوده ، هم چنین ماهیتی منحصر به فرد دارند؟

الف - وقایع

ب - حوادث

ج - رویدادها

د - جشن ها

۲۵۷- جشنواره ها و رویداد ها در کدام مناطق مزایای بیشتری دارند؟

الف - شهر ها

ب - کشورها

ج - روستاها

د - طبیعت

۲۵۸- هدف اساسی جشنواره های محلی در کدام گزینه به درستی بیان شده است؟

الف - بازآفرینی

ب - پیام رسانی

ج - اجرای سنتی

د - آموزش

۲۵۹- نو سازی و توسعه ی شهری از جمله کدام موارد در برگزاری رویداد ها محسوب می شوند؟

الف - آموزش

ب - پیامدها

ج - نگرش ها

د - زیر ساخت ها

۲۶۰- نوروز بزرگ در چندمین روز از فروردین است؟

الف - روز ۵ فروردین

ب - روز ۳ فروردین

ج - روز ۶ فروردین

د - روز ۷ فروردین

۲۶۱- جشن سروشگان در چه ماهی برگزار می شود؟

الف - در ۱۵ مرداد

ب - در ۱ تیر

ج - در ۱۷ اردیبهشت

د - در ۱۷ فروردین

۲۶۲- توریسم د رکدام گزینه دارای تعریفی صحیح است؟

الف - هر فردی که به قصد گردش از منزل خارج شود.

ب - مجموعه روش هایی که بر ای پر کردن اوقات فراغت به کار می رود.

ج - مجموعه امکانات و خدمات و صناعی که امکان سفر را ایجاد می کند.

د - کلیه امور پذیرایی - اقامت - حمل و نقل است.

۲۶۳- جشن کاشت در کدام استان برگزار نمی شود؟

الف - گلستان

ب - بوشهر

ج - مازندران

د - گیلان

۲۶۴- جشن آزادی اسرا از چنگال رژیم بعثی در چه تاریخی است؟

الف - در ۲۵ مرداد

ب - در ۲۶ تیر

ج - در ۲۶ مرداد

د- در ۲۵ تیر

۲۶۵- کدام یک در مورد جشن چهلم نوروز صحیح نیست؟

الف- جشنی است که در روز ۱۰ اردیبهشت برگزار می شود.

ب- نام دیگر آن ، جشن آبان است.

ج- از آن به عنوان جشن چلمو هم یاد شده است.

د- استان کرمان و فارس، در روز ۱۰ اردیبهشت ماه را جشن می گیرند.

۲۶۶- خرداد شکل خوارزمی چه کلمه ای است؟

الف- هردات

ب- خور داد

ج- خرداد

د- فرداد

۲۶۷- سروش به چه معنا است؟

الف- خیر خوش

ب- اطاعت از خدواند

ج- نیک فرجامی

د- نیک خواهی

۲۶۸- کدام یک در مورد علت جشن های دوازده روزه نوروزی صحیح است؟

الف- تعیین عمر بهار به میزان ۱۲۰۰۰ هزار سال توسط اساطیر باستانی ایران زمین.

ب- داشتن تعطیلات بیشتر برای گذران اوقات فراغت

ج- به علت داشتن دوازده ماه در هر سال

د- داشتن تعطیلات بهاری در آغاز هر سال

۲۶۹- تمایل افراد به بازی و ورزش ناشی از چیست؟

الف- غریزه

ب- محیط

ج- خانواده

د- دوستان

۲۷۰- فعالیت بدنی و ورزش چه تاثیری در زندگی اجتماعی خواهد داشت؟

الف- نگرش جمعی

ب- سلامتی

ج- آموزش زندگی

د- همکاری

۲۷۱- بازی چیست؟

الف- فعالیتی ساختار یافته

ب- فعالیتی منظم

ج- انتخاب آزاد

د- فعالیت جدی

۲۷۲- بسیاری از بازی ها برای پاسخگویی به ... و ... از زمان های دور ایجاد شده اند.

الف- نیاز ها / آرامش

ب- آرامش / خواسته ها

ج- رضایت مندی / نیاز ها

د- استقلال / رضایتمندی

۲۷۳- بازی و ورزش از جمله تاکیدات اسلام برای حفظ ... است.

الف- خویشتنداری

ب- تندرستی

ج- سلامتی

د- بهداشت

۲۷۴- بازی بومی چیست؟

الف- قوانین خاص دارد

ب- ساختار کلی دارد

ج- در ناحیه ی محلی و بومی اجرا می‌شود

د- فقط در یک استان اجرا می شود

۲۷۵- کدام گزینه از جمله مزایای بازی بومی نیست؟

الف- اقتصادی

ب- دانش

ج- اجتماعی

د- فیزیکی

۲۷۶- جو جیستو بازی محلی کجاست؟

الف- تایلند

ب- ژاپن

ج- اندونزی

د- استرالیا

۲۷۷- کدامیک تعریف از ورزش محلی صحیح است؟

الف- ورزش در یک ناحیه

ب- ورزش بر اساس اصول محلی

ج- ورزش ملی

د- ورزش منطقه ای

۲۷۸- ورزش های سنتی از جمله ورزش های ... بوده و دارای ... هستند.

الف- بومی ریشه تاریخی

ب- محلی ریشه فرهنگی

ج- تاریخ ریشه ورزشی

د- محلی ریشه محلی

۲۷۹- در کدام بازی فردی نقش استاد را ایفا می کند؟

الف- الک دولک

ب- آسیاب بچرخ

ج- یه قل دو قل

د- هفت سنگ

۲۸۰- در پایان کدام بازی ، افراد بازنده به افراد برنده کولی می دهند؟

الف- آسیاب بچرخ

ب- دزد و پلیس

ج- الک دولک

د- خروس جنگی

۲۸۱- نام دیگر بازی الختر چیست؟

الف- خروس جنگی

ب- گرگم به هوا

ج- ترنا

د- کمر بند بازی

۲۸۲- در کدام بازی یک نفر از شرکت کنندگان نقش گرگ را دارد؟

الف- الک دولک

ب- خروس جنگی

ج- هفت سنگ

د- بالابندی

۲۸۳- کدام یک از بازی های زیر در منطقه نیمه ور رواج دارد؟

الف- بالا بلندی

ب- تنو رگرمه

ج- بیل گردانی

د- الک دولک

۲۸۴- در کدام بازی به کمک کمر بند و ترسیم دایره ، افراد با هم رقابت می کنند؟

الف- الک دولک

ب- ترنا بازی

ج- الختر

د- هفت سنگ

۲۸۵- در کدام یک از بازی های زیر، فردی که نقش سالار را دارد به کمک طناب یا با دست به تیم خود وابسته

است؟

الف- تنور گمه

ب- ترنا بازی

ج- کمر بند بازی

د- الک دولک

۲۸۶- از کدام یک از بازی های زیر، در شب های طولانی پاییز و زمستان برای سرگرمی استفاده می شود؟

الف- الک دولک

ب- تنورگرمه

ج- ترنا بازی

د- جورابین

۲۸۷- در بازی کلاه پران چه کسانی کلاه بر سر دارند؟

الف- مهاجم

ب- مدافع

ج- سالار

د- رئیس

۲۸۸- کدام یک از بازی های زیر، با سنگ انجام می شود؟

الف- کلاه پران

ب- یه قل دو قل

ج- بالابندی

د- ترنا بازی

۲۸۹- مهم ترین جنبه از بازی های محلی در کدام یک از گزینه های زیر ارائه شده است؟

الف- اجتماعی کردن

ب- مسئولیت پذیری

ج- لذت بردن

د- سرگرمی

۲۹۰- بازی های بومی و محلی ایران الهام گرفته از کدام یک از موارد زیر هستند؟

الف- شرق

ب- روایات

ج- اساطیر

د- فرهنگ

۲۹۱- شبکه بین المللی بازی و ورزش های سنتی کدام یک از موارد زیر است؟

الف- GTS

ب- TGS

ج- TSG

د- SGT

۲۹۲- زمان بازی ایل قشقایی در کدام یک از گزینه های به درستی اشاره شده است؟

الف- تابستان

ب- پاییز

ج- زمستان

د- بهار

۲۹۳- تعداد بازی های محلی در ایران چند مورد است؟

الف- حدود ۱۰۰

ب- حدود ۲۰۰۰

ج- حدود ۲۰۰

د- حدود ۴۰۰

۲۹۴- بازی ها جز کدام دسته از میراث محسوب می شوند؟

الف- فرهنگی

ب- ملموس

ج- ناملموس

د- هنری

۲۹۵- کدام یک از موارد زیر، فرصتی را برای کسب آرامش فراهم می کند؟

الف- بازی ها

ب- رویدادها

ج- موسیقی

د- نمایش

۲۹۶- در کدام گزینه منافع بازی بیان نشده است؟

الف- فیزیکی

ب- عاطفی

ج- اقتصادی

د- روانی

۲۹۷- کدام گزینه از جمله بازی هایی است که فقط در ایران اجرا می شود؟

الف- اسب دوانی

ب- وسطی

ج- گرگم به هوا

د- دزد و پلیس

۲۹۸- در کدام بازی استاد می گوید: " آسیاب صندلی بساز "؟

الف- الک دولک

ب- خروس جنگی

ج- آسیاب بچرخ

د- گرگم به هوا

۲۹۹- کدام کشور به دلیل تاریخ کهن خود ؛ نقش زیادی در شکل گیری بازی های بومی داشته است؟

الف- چین

ب- یونان

ج- ایران

د- روم

۳۰۰- بازی های بومی از جمله کدام دسته اند؟

الف- میراث مادی

ب- میراث فرهنگی

ج- میراث نیستند

د- فولکلور

۳۰۱- از چه طریق میتوان بازی ها را به منبع درآمد و رویدادی خارق العاده تبدیل کرد؟

الف- نگاه اقتصادی

ب- نگاه اجتماعی

ج- نگاه گردشگری

د- نگاه فرهنگی

۳۰۲- مهم ترین فایده بازی بومی در کدام یک از گزینه های زیر نیامده است؟

الف- مسئولیت پذیری

ب- نقش پذیری

ج- آنایی با مسوولیت ها

د- بازی و شادی

۳۰۳- در فرهنگ لغت فارسی ، بازی معادل کدام گزینه است؟

الف- سرگرمی

ب- رفتار جدی

ج- رفتار هدفمند

د- رفتار بی هدف

۳۰۴- نام دیگر بازی ذو کدام است؟

الف- سپک تاکرا

ب- کبدی

ج- راگبی

د- بزکشی

۳۰۵- چه چیزی در میان تمام رویدادها مشترک است؟

الف- نوع رویداد

ب- زمان رویداد

ج- برگزارای

د- اصول اولیه

۳۰۶- ایران به دلیل نوپا بودن در عرصه ی گردشگری مشکلات ... ندارد.

الف- کمبود منابع

ب- آموزش

ج- تحقیقات

د- مشاهده

۳۰۷- در بخش گردشگری رویداد کشور ایران مشکلات بزرگ را در کدام حوزه تجربه کرده است؟

الف- آموزش

ب- کارمند یابی

ج- گزینش

د- ارزیابی

۳۰۸- ایران به سبب داشتن غنای فرهنگی ؛ می تواند در حوزه ی کدام نوع از گردشگری پیشرفت داشته باشد؟

الف- ورزشی

ب- تاریخی

ج- فرهنگی

د- رویداد

۳۰۹- آگاهی از گروه سنی افراد کمک می کند تا در چه مرودی اطلاعات داشته باشیم؟

الف- گروه بندی

ب- علایق

ج- ویژگی های مشترک

د- اهداف

۳۱۰- مهم ترین ابزار کار در اجرای بسته های سفر کدام یک از گزینه های زیر است؟

الف- سخن و گفتار

ب- ظاهر و پوشش

ج- نگرش و دانش

د- خلق و خو

۳۱۱- زبان؛ ... تنها وسیله ی ارتباطی شاخص است.

الف- نهاد اجتماعی

ب- عنصر اصلی

ج- رکن مهم

د- نهاد فردی

۳۱۲- نام دیگر فولکلور چیست؟

الف- توده یابی

ب- توده شناسی

ج- مردم شناسی

د- فرهنگ عوام

۳۱۳- فولکلور در ایران ابتدا توجه چه کسانی را به سوی خود جلب کرد؟

الف- خاورشناسان

ب- اروپاییان

ج- هردو

د- یونانیان

۳۱۴- دوگوبینو و خودسکو؛ چه بخشی از فولکلور را در ایران بررسی کردند؟

الف- داستان‌ها

ب- اشعار

ج- تعزیه

د- فرهنگ

۳۱۵- دهخدا در کدام اثر از مصطلحات عامه استفاده کرده است؟

الف- لغت‌نامه

ب- روایت‌ها

ج- یکی بود یکی نبود

د- چرندیات

۳۱۶- نخستین فردی که در ایران به گنجینه‌ی ادیبان فارسی دست یافت

الف- دهخدا

ب- معین

ج- آل احمد

د- کسروی

۳۱۷- چه کسی به شیوه‌ی درست در مورد تحقیق در فولکلور نظر داده است؟

الف- معین

ب- هدایت

ج- دهخدا

د- جمالزاده

۳۱۸- چند زبان در ایران به صورت عمده تکلم می‌شود؟

الف- یک

ب- دو

ج- شش

د- چهار

۳۱۹- ریشه‌ی زبان کردی در کدام گزینه به درستی آمده است؟

الف- عربی

ب- ارمنی

ج- هند و اروپایی

د- فارسی

۳۲۰- زبان ترکی از چه زمانی در ایران رواج یافته است؟

الف- دوران تاتارها

ب- دوره ایلخانی

ج- دوره تیموریان

د- دوره قاجار

۳۲۱- قلمرو اصلی زبان کردی در کجا است؟

الف- کرمانشاه

ب- کردستان

ج- سنندج

د- ایلام

۳۲۲- کدام زبان در مناطق هامون؛ سبزووار و خراسان تکلم می شود؟

الف- فارسی

ب- بلوچی

ج- کردی

د- ترکی

۳۲۳- زبان عربی در کدام نواحی گسترش یافته است؟

الف- شرق

ب- غرب

ج- جنوب

د- شمال

۳۲۴- اسطوره چیست؟

الف- قصه گونه

ب- منشا پدید های طبیعی

ج- مابعد الطبیعه

د- جست و جو

۳۲۵- کتاب قلمرو وجدان اثر کیست؟

الف- آل احمد

ب- معین

ج- زرین کوب

د- جمالزاده

۳۲۶- عبارت **HISTORIA** به چه معنا است؟

الف- یافتن

ب- بررسی

ج- جست و جو

د- نگرش

۳۲۷- کدام رشته ی علمی به بررسی اسطوره ها پرداخته است؟

الف- مردم شناسی

ب- روانشناسی

ج- جامعه شناسی

د- علوم اجتماعی

۳۲۸- مردم شناسان از کدام منظر اساطیر را بررسی نمی کنند؟

الف- اشاعه گرایی

ب- تحول گرایی

ج- کارگرایی

د- اجتماعی

۳۲۹- رمز دوام و پایداری اسطوره ها در چیست؟

الف- تداوم نقل

ب- ریشه های قوی

ج- داشتن بن فرهنگی و اجتماعی

د- استمرار

۳۳۰- از دیدگاه جامعه شناسان؛ اسطوره یک ... است

الف- روایت ذهنی

ب- ارزش پنهان

ج- گذشته

د- ذهنیت اجتماعی

۳۳۱- در کدام گزینه اشاره هایی درباره ی اساطیر ایران وجود دارد؟

الف- شاهنامه

ب- سنگ نوشته ها

ج- روایات

د- اوستا

۳۳۲- چه زمانی اسطوره های ایرانی رنگ باختند؟

الف- بعد از ساسانی

ب- بعد از اسلام

ج- بعد از جنگ

د- بعد از تغییر نگرش ها

۳۳۳- ویژگی عجیب و منحصر به فرد اساطیر در ایران کدام است؟

الف- تعداد کم

ب- تعداد زیاد

ج- تصاویر زیاد

د- تصاویر کم

۳۳۴- بخش عظیمی از اساطیر ایرانی را کدام یک از موارد زیر تشکیل می دهد؟

الف- قهرمانان

ب- اشخاص با نفوذ

ج- نظامیان

د- تخیلات

۳۳۵- اولین موضوع در تفاوت اسطوره های ایران و یونان در کدام یک از موارد زیر قابل مشاهده است؟

الف- مجسمه ها

ب- اهمیت خدایان

ج- تعداد خدایان

د- وجود خدایان و کارکرد ان ها

۳۳۶- در تفکر یونانیان، پهلوانان چه کسانی هستند؟

الف- خدایان

ب- فرزند خدایان

ج- دست خدایان

د- کارکرد خدایان

۳۳۷- تشابه اساطیر ایران و یونان را در کدام گزینه می توان مشاهده کرد؟

الف- نوع خدایان

ب- تعداد خدایان

ج- وجود قهرمان

د- وجود افارد رویین تن

۳۳۸- مسئله ... از جمله تشابهات اساطیر یونان و ایران است.

الف- خدایان

ب- مهربانی ها

ج- جنگاوری

د- پدر کشی و پسر کشی

۳۳۹- در حماسه ی یونان خدایان خصلت ... دارند.

الف- رحمانی

ب- آسمانی

ج- تخیلی

د- انسانی

۳۴۰- کدام واژه در میان خدایان یونان وجود ندارد؟

الف- مهربانی

ب- لطف

ج- بخشش

د- انصاف

۳۴۱- اسطوره ها حاوی چه چیزی هستند؟

الف- وقایع

ب- امور ماورالطبیعه

ج- خیالات و اوهام

د- قهرمانان

۳۴۲- چرا اسطوره های ایرانی ایجاد نکردند؟

الف- فرد گرا بودن

ب- مذهبی بودن

ج- ساختار اجتماعی و فکری

د- دیدگاه عوام

۳۴۳- دوگوبینو و خودسکر نخستین کسانی بودند که به بررسی و گرد آوری داده ها در مورد ... پرداختند.

الف- تعزیه

ب- تئاتر

ج- هنر

د- صنایع دستی

۳۴۴- کدام یک از گزینه های زیر را متعلق به یک زبان می دانند؟

الف- لهجه

ب- فرهنگ

ج- زبان

د- سخن

۳۴۵- کدام گزینه، عموماً ستیز میان نیروهای مختلف را نشان می دهد؟

الف- دین باوری

ب- افسانه ها

ج- داستان ها

د- اساطیر

۳۴۶- از دیدگاه جامعه شناختی؛ اسطوره چیست؟

الف- روایت مقدس

ب- ذهنیت اجتماعی

ج- داستان گونه

د- نشر اکاذیب

۳۴۷- ویژگی عجیب اساطیر ایرانی چیست.

الف- تعدد

ب- تعداد کم

ج- نبود مجسمه از آن ها

د- وجود مجسمه از آنها

۳۴۸- در کدام یک از کشورهای های زیر حکومت متمرکز نبوده است؟

الف- ایران

ب- یونان

ج- روم

د- عثمانی

۳۴۹- در کدام فرهنگ چنین انگاشته می شود که انسان ها در قبال سرنوشت خود بی اراده اند؟

الف- فرهنگ شرق

ب- فرهنگ خاور

ج- فرهنگ غرب

د- فرهنگ خارجی

۳۵۰- خدایان یونان چگونه اند؟

الف- مهربان و اهل بخشش

ب- ایثارگر

ج- عدم بخشش و مهربانی

د- واحد و یگانه

۳۵۱- در کدام فرهنگ پدر کشی مطرح شده است؟

الف- یونان

ب- روم

ج- ایران

د- غرب

۳۵۲- از جمله زیر مجموعه های گردشگری روستایی است؟

الف- گردشگری فرهنگی

ب- گردشگری جاذبه

ج- گردشگری طبیعت

د- گردشگری غذا

۳۵۳- توسعه‌ی گردشگری غذا موجب کدام مورد خواهد بود؟

الف- جذب گردشگران

ب- انتقال دستورات غذایی

ج- توسعه پایدار گردشگری روستایی

د- شهرت جهانی

۳۵۴- علت رونق گردشگری در دهه‌های قبل چه بوده است؟

الف- افزایش درآمد

ب- افزایش سهولت در سفر

ج- کاهش خطرات

د- کاهش تلفات

۳۵۵- تعریف گردشگری غذا کدام است؟

الف- سفر برای خوردن

ب- سفر برای غذاهای مختلف

ج- بردن غذاها یا مختلف به مقصد

د- دستیابی و لذت از غذا خوردن

۳۵۶- سفر کردن برای لذت بردن از طریق تجربه‌ی خوردن تعریف کدام یک از انواع گردشگری است؟

الف- گردشگری روستایی

ب- گردشگری آشپزی

ج- گردشگری غذا

د- گردشگری تندرستی

۳۵۷- اصطلاح گردشگری آشپزی را چه کسی مطرح کرد؟

الف- یونگ

ب- دراگر

ج- لانگ

د- گرین

۳۵۸- کدام نوع گردشگری شیوه‌های مرتبط با مصرف مواد غذایی را شامل می‌شود؟

الف- گردشگری غذا

ب- گردشگری آشپزی

ج- گردشگری رویداد

د- گردشگری تندرستی

۳۵۹- کدام مورد تعریف عبارت رو به رو است: "چشم‌اندازی انسانی در معانی و مفاهیم غذا خوردن است".

الف- گردشگری غذا

ب- گردشگری آشپزی

ج- گردشگری خوراک

د- گردشگری محلی

۳۶۰- کدامیک در حوزه‌ی گردشگری آشپزی نیست؟

الف- جنس

ب- مذهب

ج- طعم

د- خلیقات

۳۶۱-گردشگری آشپزی به طور کلی چه چیزهایی را شامل می شود؟

الف- مصرف مواد غذایی

ب- روش های طبخ

ج- خورد و خوراک

د- مراحل تهیه غذا

۳۶۲-تمرکز گردشگری آشپزی را کدام گزینه بیان می کند.

الف- آموزش

ب- اکتشاف

ج- طعم

د- خوردن

۳۶۳-گردشگری آشپزی تا چه سالی چندان مورد تاکید نبود؟

الف- سال ۱۹۹۰

ب- سال ۱۹۹۲

ج- سال ۱۹۶۳

د- سال ۱۹۹۶

۳۶۴-کدام گزینه ؛ فعالیت های گردشگری آشپزی را ذکر کرده است؟

الف- روش های پخت غذا

ب- آموزش و دستور پخت غذاها

ج- خوردن و آشامیدن

د- کشف و بررسی لذت بردن از غذاهای محلی

۳۶۵-به طور کلی در گردشگری آشپزی ؛ گردشگران ضمن انجام سفر ؛ به چه کاری می پردازند؟

الف- آموختن طبخ غذا

ب- مشاهده و تحقیق روی روند تولید مواد غذایی

ج- اعمال سلیق در طبخ

د- بررسی دستورات آشپزی

۳۶۶-ریشه ی گردشگری وابسته به غذا و پخت و پز در چیست؟

الف- انگیزه سفر

ب- نگرش به سفر

ج- سلیقه در غذا

د- پخت غذا

۳۶۷-گردشگری وابسته به غذا و پخت و پز به چه مواردی اشاره دارد؟

الف- فرهنگ غذایی

ب- فرهنگ گردشگری

ج- فرهنگ سفر

د- هدف سفر

۳۶۸-خوراک شناسی به چه چیزهایی ارتباط دارد؟

الف- خوراک

ب- آشنایی با مزه ها

ج- پذیرایی

د- ویژگی هایی مهمان

۳۶۹- سلیقه در غذا به چه معنا است؟

الف- هنر ایجاد ترکیبات غذایی

ب- هنر پخت غذا

ج- هنر تزئین غذا

د- هنر طبخ غذای جهانی

۳۷۰- گردشگری وابسته به غذا و پخت و پز در چه سالی مطرح شد؟

الف- سال ۱۹۸۰

ب- سال ۱۹۸۵

ج- سال ۱۹۸۸

د- سال ۱۹۹۰

۳۷۱- بر اساس تعریف **unwto** گردشگری وابسته به غذا و سفر چیست؟

الف- فعالیت های مربوط به غذا

ب- هدف سفر خورد و خوراک

ج- هدف سفر آموختن آشپزی

د- سفر به قصد رستوران گردی

۳۷۲- کدام مورد ویژگی گردشگری وابسته به غذا و سفر نیست؟

الف- محرک اولیه سفر

ب- تجربه ی خوردن نوشیدن در سفر

ج- هزینه برای محصولات فرهنگی

د- صنایع دستی

۳۷۳- کدام یک از موارد زیر به طور مستقیم و غیر مستقیم در ایجاد پایداری عناصر مختلف منطقه تاثیر دارد؟

الف- ثبات رویه

ب- غذاهای محلی

ج- برنامه ریزی

د- موسیقی

۳۷۴- ریشه آشپزی کدام یک از کشورها در ایران نیست؟

الف- آلمان

ب- افریقا

ج- هند

د- عربستان

۳۷۵- " ایرانیان نحوه ی پخت گوشت را به دیگر مردمان آموختند " این جمله چه وضعیتی دارد؟

الف- صحیح است

ب- غلط است

ج- نا معتبر است

د- نیازمند بررسی است

۳۷۶- روستای کرفس کجاست؟

الف- حوالی زنجان

ب- اصفهان

ج- کاشان

د- کرمان

۳۷۷- کوکوی خاویار از غذاهای محلی کدام استان است؟

الف- خوزستان

ب- مازندران

ج- گلستان

د- گیلان

۳۷۸- قلعه ی پرتغالی ها در کجاست؟

الف- گیلان

ب- قشم

ج- کیش

د- اهواز

۳۷۹- شکر پلو در کدام استان طبخ می شود؟

الف- شیراز

ب- قزوین

ج- تهران

د- اصفهان

۳۸۰- کتاب تذکره الاطعمه از کیست؟

الف- بندی

ب- یآوری

ج- بهرامی

د- افشار

۳۸۱- در شهر کاشان توجه به کدام وعده ی غذایی بیشتر توجه می شود؟

الف- ناهار

ب- صبحانه

ج- عصرانه

د- شام

۳۸۲- چلو دیزی در کدام شهر طبخ می شود؟

الف- اصفهان

ب- قلعه ی پرتغالی ها

ج- خالد آبد

د- کاشان

۳۸۳- علت شهرت شهر کاشان در زمینه ی گردشگری غذا چیست؟

الف- داشتن عرقیات

ب- داشتن انواع غذاها

ج- داشتن زعفران

د- داشتن سیب

۳۸۴- از معروف ترین غذاهای ایلامیان کدام است؟

الف- ترخینه

ب- فلافل

ج- شکر پلو

د- مرصع پلو

۳۸۵- علت رواج غذاهای مایع در همدان چیست؟

الف- سلیقه

ب- توپوگرافی

ج- اقلیم

د- مواد غذایی

۳۸۶- همدان به دلیل داشتن ... و معروف است.

الف- غذاها و مرباها

ب- مرباها ترشی ها

ج- غذاها شیرینی ها

د- اش ها خورشت ها

۳۸۷- مشهورترین غذاهای ترکمن ها در کدام گزینه آمده است؟

الف- ترخینه

ب- کباب

ج- چکدرمه

د- آبگوشت

۳۸۸- هلی آش را .. می پزند

الف- همدان

ب- ترکمن

ج- اصفهان

د- ایلام

۳۸۹- از انواع نان ترکمن های می توان ... و بیشمه را نام برد.

الف- لواش

ب- محلی

ج- بوروک

د- سنتی

۳۹۰- دوغ شتر ؛ نوشیدنی اصلی کدام شهر است؟

الف- همدان

ب- گرگان

ج- اهواز

د- ترکمن

۳۹۱- کدامیک دارای برنامه غذایی مبتنی بر دوغ شتر هستند؟

الف- ترکمن

ب- گلستان

ج- همدان

د- گیلان

۳۹۲- دو پیازه ی میگو در کدام شهر غذای اصیل است؟

الف- بوشهر

ب- اهواز

ج- سیراف

د- خوزستان

۳۹۳- یکی از انواع آش دوغ در کدام گزینه آمده است؟

الف- بوروک

ب- بیشمه

ج- اماج

د- پردود

۳۹۴- چرا آبگوشت را دودزوقه می نامند؟

الف- خوردن با دو سبک متفاوت

ب- دو بار خوردن آن

ج- خوردن دشوار آن

د- خورد آن با مخلفات

۳۹۵- چشم بین نام چه غذایی است؟

الف- کباب

ب- آش

ج- آبگوشت

د- سوپ

۳۹۶- سغدو نام یکی از غذاهای مردمان است.

الف- کرد

ب- ترک

ج- فارس

د- لر

۳۹۷- کدام غذا بین مردم جنوب کشور رواج دارد؟

الف- قلیه میگو

ب- آش سبزی

ج- کباب دنده

د- آبگوشت

۳۹۸- کدام شهر به دلیل داشتن خورش اصفهان مشهور است؟

الف- شهمیرزاد

ب- کاشان

ج- اصفهان

د- کردستان

۳۹۹- علت توجه به مواد غذایی در گردشگری کدام است؟

الف- فرهنگ غذا

ب- کراکردها و فواید

ج- نگرش

د- انتقال فرهنگ

۴۰۰- فرهنگ هر جامعه در برگیرنده ی یافته های ... است.

الف- مادی

ب- معنوی

ج- ارزش

د- انسانی

۴۰۱- کدام گزینه جزء اجزای فرهنگ نیست؟

الف- رفتار اجتماعی

ب- باورها

ج- سنت ها

د- اعتقادات

۴۰۲- خاصیت فرهنگ ها در است.

الف- ارزشها

ب- توانایی انتقال

ج- قدرت جاذبه و دافعه

د- توسعه

۴۰۳- صنایع دستی جزئی از فرهنگ است یا زائیده ی آن است؟

الف- زائیده ی آن

ب- جزئی از آن

ج- تشکیل دنده ی آن

د- منبعث از آن

۴۰۴- محافظت از میراث فرهنگی در سطح جهانی بر عهده ی چه نهادی است؟

الف- Unwto

ب- Wto

ج- یونسکو

د- سازمان موزه ها

۴۰۵- مهم ترین اهداف شورای جهانی صنایع دستی کدام است؟

الف- رونق گردشگری

ب- کسب درآمد

ج- آموزش صنایع

د- همبستگی میان صنعتگران

۴۰۶- صنایع دستی نوعی فعالیت است.

الف- هنری

ب- ارزشی

ج- اجتماعی

د- اقتصادی

۴۰۷- چه عواملی سبب تمایز صنایع دستی از محصولات کارخانه ای می شود؟

الف- تولید انبوه

ب- قیمت

ج- کیفیت

د- سنت ها و عادات

۴۰۸- تعریف صنایع دستی در دایره المعارف بریتانیکا چیست؟

الف- هنری بومی

ب- هنر و استعداد انسان

ج- مهارت؛ ذوق و بینش انسان

د- تلاش بریا خلق اثر

۴۰۹- صنایع دستی از جمله صنایع و است.

الف- ملی / وابسته

ب- ملی / ناوابسته

ج- محلی / وابسته

د- محلی / ناوابسته

۴۱۰- صنایع دستی به دلیل برخورداری از کدام عامل قابلیت جانشینی محصولات را ماشینی را دارد؟

الف- ویژگی مصرفی

ب- ویژگی تولیدی

ج- ویژگی کیفی

د- ویژگی هنری

۴۱۱- صنایع دستی تا قبل از چه دورانی نقش حیاتی در زندگی انسان ها داشته است؟

الف- قرون وسطی

ب- انقلاب فرهنگی

ج- انقلاب فرانسه

د- انقلاب صنعتی

۴۱۲- بعد از جنگ جهانی دوم توجه به صنایع دستی به کدام دلیل افزایش یافت؟

الف- نیاز

ب- فزونی تقاضا

ج- استقلال

د- برون زایی اقتصادی

۴۱۳- تعداد رشته های صنایع دستی در ایران در کدام گزینه آمده است؟

الف- حدود ۱۵۰

ب- حدود ۳۷۰

ج- حدود ۳۶۰

د- حدود ۳۰۰

۴۱۴- ایرانیان در سه هزار سال ق. م د رچه زمینه ای تخصص داشتند؟

الف- فلز کاری

ب- تراشکاری

ج- گچ بری

د- گلیم بافی

۴۱۵- علت عدم توجه به صنایع دستی در چه دورانی منجر به انعقاد قرارداد با روسیه و انگلیس شد؟

الف- دوران پهلوی

ب- دوران صفویه

ج- دوران پهلوی اول

د- دوران قاجار

۴۱۶- در دوران پهلوی ؛ صنایع دستی بیشتر به کدام شکل مطرح بوده است؟

الف- عمومی

ب- خصوصی

ج- اقشار خاص

د- اقشار عام

۱۷- صنایع دستی عشایری بیشتر به چه شکل مصرف می شود؟

الف- فروش

ب- صادرات

ج- مبادله شده

د- خانگی

۱۸- قالی و گلیم جز کدام دسته از صنایع دستی استان لرستان هستند؟

الف- روستایی

ب- عشاری

ج- شهری

د- خانوار

۱۹- از طریق بافت "لی" و "سوف" می توان بافت.

الف- فرش

ب- گلیم

ج- حصیر

د- پارچه

۲۰- عمده ترین صنایع دستی استان تهران چیست؟

الف- شیشه کاری

ب- منبت

ج- پارچه بافی

د- حصیر بافی

۲۱- قدیمی ترین صنایع دستی استان تهران متعلق به کدام دسته است؟

الف- روستایی

ب- عشایری

ج- شهری

د- خانگی

۲۲- کاشی سازی از جمله صنایع دستی برجسته کدام منطقه است؟

الف- سمنان

ب- کویر لوت

ج- کویر مرنجاب

د- یزد

۲۳- د راصفهان هنری به نام ... وجود دارد.

الف- کاشی معرق

ب- شیشه گری

ج- گلیم بافی

د- نمد مالی

۲۴- رواج صنعت میناکاری در و در سال بوده است.

الف- تهران/۱۳۱۰

ب- اصفهان/۱۳۲۰

ج- اصفهان/۱۳۱۰

د- تهران/۱۳۲۰

۴۲۵- صنعتی که در اصفهان ارزش هنری زیادی دارد در کدام یک از گزینه های زیر مطرح شده است؟

الف- سفال

ب- میناکاری

ج- خاتم کاری

د- ملیله سازی

۴۲۶- کدام یک از کارهای زیر به معنی کنده کاری روی چوب است؟

الف- معرق

ب- منبت

ج- خاتم کاری

د- ملیله کاری

۴۲۷- در دو شهر و منبت کاری رواج دارد.

الف- شیراز / گلپایگان

ب- اصفهان / گلپایگان

ج- اصفهان / میبد

د- شیراز / میبد

۴۲۸- در خاتم کاری از چه موادی بریا تشکیل مثلث سه پهلو استفاده نمی شود؟

الف- عاج

ب- مروارید

ج- چوب

د- مفتول برنج

۴۲۹- قصد مسافران از سفر در کدام گزینه به خوبی بیان شده است؟

الف- یادگیری

ب- کنجکاوی

ج- استراحت

د- کسب درآمد

۴۳۰- گردشگر گروهی متقاضی چیست؟

الف- چیزی قابل اعتماد

ب- درآمد

ج- لذت

د- سوغات

۴۳۱- کدام عامل می تواند در رشد اقتصادی پایدار تاثیر گذار باشد؟

الف- غذا

ب- نگرش مردم

ج- صنایع دستی

د- موسیقی

۴۳۲- جایگاه صنایع دستی در کشورهای در حال توسعه بعد از است.

الف- نفت

ب- سوخت فسیلی

ج- کشاورزی

د- فرهنگ

۳۳- در صورت نبود بازار برای صنایع دستی چه اتفاقی خواهد افتاد؟

الف- زوال صنایع دستی

ب- کمرنگ شدن آن

ج- بی توجهی به آن

د- عدم کسب درآمد

۳۴- کدام مورد تمامی ارزش ها و یافته های معنوی را در بر می گیرد؟

الف- صنایع دستی

ب- فرهنگ

ج- گویش

د- موسیقی

۳۵- خاصیت فرهنگ ها در کدام مورد است؟

الف- جاذبه و دافعه

ب- انتقال ارزش ها

ج- پرورش

د- آداب

۳۶- نوعی فعالیت اقتصادی که منجر به تولید کالای جدید خواهد شد چه نامیده می شود؟

الف- صنایع دستی

ب- صنایع دستی روستایی

ج- صنایع دستی محلی

د- صنایع دستی شهری

۳۷- به دلیل برخورداری از ویژگی مصرفی ؛ کدام مورد توانایی جانشینی محصول ماشینی را دارا است؟

الف- صنایع دستی

ب- هنر دستی

ج- ساخته ی دست ساز

د- فرآورده های دست ساز

۳۸- اولین مرحله از تکامل اقتصاد در کدام یک از گزینه های زیر آمده است؟

الف- کشاورزی

ب- صنعتی

ج- شبانی

د- تولیدی

۳۹- قرار داد با روسیه و انگلیش در این دوران مانع از توجه کافی به صنایع دستی شد.

الف- قاجار

ب- پهلوی

ج- پهلوی دوم

د- افشاریه

۴۰- بافت چادر شب از جمله صنایع دستی کدام استان است؟

الف- یزد

ب- تهران

ج- اصفهان

د- لرستان

۴۴۱- دومین منبع در آمد کشورهای در حال توسعه کدام است؟

الف- کشاورزی

ب- خودروسازی

ج- نفت

د- صنایع دستی

۴۴۲- کدام گزینه قادر به فرمول بندی بر اساس سنت های بومی است؟

الف- هنر

ب- هنر گردشگرانه

ج- هنر واردات

د- هنر دستی

۴۴۳- متولی اصلی صنعت گردشگری ایران کدام گزینه است؟

الف- سازمان میراث فرهنگی

ب- سازمان حج

ج- وزارت برنامه و بودجه

د- وزارت کشور

۴۴۴- کدام یک از گزینه های زیر بخشی از حیات فرهنگی مقصد را نشان می دهند؟

الف- تاریخ و فرهنگ

ب- رویداد و جشن

ج- فستیوال و کارناوال

د- کتاب و گردشگران

۴۴۵- مهم ترین رویداد مذهبی در ایران کدام است؟

الف- ماه محرم

ب- ماه صفر

ج- نیمه ی شعبان

د- عید قربان

۴۴۶- کدام یک از موارد زیر از جمله هزینه های بسته ی سفر نیست؟

الف- تغذیه

ب- بیمه

ج- صنایع دستی

د- ورودیه ها

۴۴۷- کدام شهر در ایران به دلیل داشتن پارک های موضوعی گردشگران را به سوی خود جذب می کند؟

الف- تهران

ب- مشهد

ج- شیراز

د- اصفهان

۴۴۸- نخستین آژانس مسافرتی جهان در کشور.....ایجاد شد.

الف- فرانسه

ب- انگلستان

ج - دانمارک

د - سوئد

۴۴۹- نخستین آژانس مسافرتی توسط چه کسی ایجاد شد.

الف - کوک

ب - مارکوپولو

ج - امپراطور روم

د - فردریک

۴۵۰- توریسم پدیده ای است که در آن دو عامل و نقش اساسی دارد.

الف - انسان - مکان

ب - انسان - زمان

ج - زمان - مکان

د - مکان - زمان

۴۵۱- دوشکل از متداولترین انواع جهانگردی ورزشهای و است.

الف - آبی - رزمی

ب - رزمی - کوهستانی

ج - آبی - کوهستانی

د - هوایی - آبی

۴۵۲- به طور معمول مناطقی که برای گذراندن تعطیلات برگزیده می شوند وابستگی شدیدی به شرایط

و و دارند.

الف - طبیعی - اقتصادی و اجتماعی

ب - مصنوعی - اقتصادی و اجتماعی

ج - طبیعی - روانی و اجتماعی

د - مصنوعی - اجتماعی و روانی

۴۵۳- کوهستان های به علت دارا بودن امکانات و شرایط مناسب آب و هوایی از مراکز مهم توریستی است

الف - آلپ

ب - البرز

ج - اورست

د - تبت

۴۵۴- میراث جهانی امروزه به دو دسته ی و تقسیم می شوند.

الف - طبیعی و فرهنگی

ب - طبیعی و اجتماعی

ج - اقتصادی و طبیعی

د - اجتماعی و اقتصادی

۴۵۵- قاجار در زبان ترکی به چه معناست ؟

الف - فراری

ب - گردش

ج - توریست

د - ورزش

۴۵۶-.....یکی از سازندگان سپاه قزلباش شدند.

الف - نوادگان نادرشاه

ب - ترکمن ها

ج - کردها

د - قاجارها

۴۵۷-.....سلسله ایی است که پس از اغلال سلسله قاجار برایان حکومت کردند.

الف - صفویه

ب - پهلوی

ج - افشاریه

د - ایلخان ها

۴۵۸- رضاخان میرپنج با کودتایبه قدرت رسید ومحمدرضاشاه باکودتایقدرت استبدادی

حفررا تحکیم کرد.

الف - ۱۳۳۵ - ۱۷ شهریور

ب - ۱۳۲۰ - ۱۵ خرداد

ج - ۱۲۹۹ - ۲۸ مرداد

د - ۱۳۰۴ - ۳۰ آبان

۴۵۹- سلطنت پهلوی با انقلاب اسلامی درسالبرچیده شد ؟

الف - ۱۳۵۷

ب - ۱۲۹۹

ج - ۱۳۲۰

د - ۱۳۶۸

۴۶۰- چرا روزهای تعطیل درگذشته ، روزهای مقدس هم تلقی می شده اند؟

الف - چون مردم عادی وقت آزاد خود را به امور مذهبی اختصاص می دادند.

ب - چون پیش از این افراد معدودی از اوقات فراغت خود لذت می بردند.

ج - چون مردم از زندگی لذت فراوان می بردند.

د - چون مسافرت های کوتاه مدت ، متداول بوده است .

۴۶۱- هتل شاتولیک در کدام کشور قرار دارد؟

الف - امریکا

ب - هندوستان

ج - کانادا

د - هندوستان و کانادا

۴۶۲- ((مجموعه فعالیت هایی که انجام می گیرد تا افرادی به مکان های خارج از محل زندگی و کار خود به قصد

تفریح و استراحت و انجام امور دیگر، سفر کنند.))

الف - جهانگردی

ب - تورلیدر

ج - گردشگری مذهبی

د - گردشگری مذهبی و جهانگردی

۴۶۳- ((مجموعه ای از اندیشه ها ، باورها ، ارزش ها ، معرفت ها و رفتارها که پایهء مشترک کلیه اعمال اجتماعی را

تشکیل می دهد.)) تعریف بالا مربوط به چیست ؟

الف - جهانگردی

ب - فرهنگ

ج - آرامش

د - جهانگرد

۴۶۴- فرهنگ یک کشور هر چند دقیقه طبق آمارهای بین المللی تغییر می کند؟

الف - ۳۰ دقیقه

ب - ۶۰ دقیقه

ج - ۵ دقیقه

د - ۱۰ دقیقه

۴۶۵-.....بیانگر ترس یا نفرتی است غیر منطقی از غریبه ها و یا خارجی ها .

الف - شرق ستیزی

ب - بیگانگی ستیزی

ج - بدویت

د - شرق ستیزی و بیگانه ستیزی

۴۶۶- این واژه به معنای باوری است دال بر اینکه گروه یا فرهنگ نژادی خود ما، ذاتا برترین نژاد یا فرهنگ است .

الف - شرق ستیزی

ب - نژاد پرستی

ج - جهانگردی

د - فرهنگ

۴۶۷- اماکن تاریخی ، موزه ها و معماری ، بناهای تاریخی ، مذهبی (مساجد ، کلیساها و.....) جزو کدامیک از جاذبه

ها می باشد ؟

الف - جاذبه های فرهنگی و مادی

ب - جاذبه های فرهنگی و معنوی

ج - منافع اقتصادی

د - جاذبه های فرهنگی و معنوی و منافع اقتصادی

۴۶۸- موسیقی ، هنرهای نمایشی ، شعر ، ادبیات ، نقاشی ، مجسمه سازی ، حکاکی و..... جزء کدامیک از جاذبه

هاست ؟

الف - جاذبه های فرهنگی معنوی

ب - جاذبه های فرهنگی مادی

ج - نژاد پرستی

د - شرق ستیزی

۴۶۹- استون هج و برج لندن که از منظر لگانه های تاریخی و باستانی هستند ، در کدام کشور قرار دارند؟

الف - کانادا

ب - استرالیا

ج - انگلستان

د - فرانسه

۴۷۰- قصر ورسیلز در کجا قرار دارد ؟

الف - اسپانیا

ب - در نزدیکی پاریس

ج - زیمبابوه

د - انگلستان

۴۷۱- کاخ های نارا و کیوتو در کجا قرار دارند؟

الف - ژاپن

ب - کانادا

ج -فرانسه

د -آمریکا

۴۷۲-بقایای خرابه های زیمبابوه در کجا قرار دارند ؟

الف -ژاپن

ب -انگلستان

ج -آفریقای جنوبی

د -آمریکا

۴۷۳-کدامیک از موارد زیر برگردشگری مؤثر است ؟

الف -شیوع بیماری های نادر در مقصد

ب -وقوع جنگ

ج -بحران های توریستی

د -شیوع بیماری های نادر در مقصد ، وقوع جنگ و بحران های توریستی

۴۷۴-.....صنعت بدون دود نامیده می شود .

الف -کشاورزی

ب -نفت

ج -گردشگری

د -نساجی

۴۷۵-هشت هزار سال قبل به عصرمعروف بوده است .

الف -عصرنخستین

ب -پارینه سنگی

ج -عصرنوسنگی

د -عصرمیان سنگی

۴۷۶-آثار بدست آمده از دوران پارینه سنگی ،میان سنگی ونوسنگی گواهی بر فعالیت انسان در ساخت ابزارو

وسایلدارد.

الف -سنگی

ب -چوبی

ج -فلزی

د -سرامیکی

۴۷۷-یکی از ویژگی های دوره ی نوسنگی ساختاست .

الف -ظرف های چوبی

ب -ظرف های سفالی

ج -ساخت خانه

د -ساخت ابزار چوبی

۴۷۸- ساخت ابزار در عصرنوسنگی بیشتر به پیدایش کدام صنایع کمک کرد؟

الف -صنایع دامی

ب -صنایع کشاورزی

ج -صنایع بافندگی

د -صنایع دامی - صنایع کشاورزی - صنایع بافندگی

۴۷۹- در هر کشوری به طور کلی صنایع به تقسیم می شود.

الف -دو دسته

ب -سه دسته

ج -چهار دسته

د -پنج دسته

۴۸۰-.....زمینه ساز توسعه اقتصادی هر کشور است و از آن به عنوان صنایع مادر یاد می شود.

الف -صنایع سبک

ب -صنایع سنگین

ج -صنایع کوچک

د -صنایع دستی

۴۸۱-.....به طور عمده حالت کارگاهی دارد.

الف -صنایع کوچک

ب -صنایع بزرگ

ج -صنایع دستی

د -صنایع سنگین

۴۸۲- کدام یک از صنایع زیرهم حالت کارگاهی و هم حالت خانگی را شامل می شود ؟

الف -صنایع سبک

ب -صنایع کوچک

ج -صنایع دستی

د -صنایع سنگین

۴۸۳- کدام یک از صنایع زیرمی تواند همزمان هر دو ویژگی مصری وهنری را داشته باشد ؟

الف -صنایع سنگین

ب - صنایع سبک

ج - صنایع کوچک

د - صنایع دستی

۴۸۴-.....به مجموعه ایی از هنر - صنعت ها اطلاق می شود که به طور عمده با استفاده از مواد اولیه بومی وانجام مراحل تولید به وسیله دست یا ابزار دستی موجب ساخت محصولاتی می شود که ذوق هنری و خلاقیت صنعتگر سازنده باعث تمایز محصول از مصنوعات ماشینی و کارخانه ایی می شود.

الف - صنایع کوچک

ب - صنایع دستی

ج - صنایع سنگین

د - صنایع سبک

۴۸۵- کدامیک از موارد زیر در طبقه بندی صنایع دستی ایران وجود دارد؟

الف - طراحی سنتی و نگارگری

ب - نساجی شیشه ایی

ج - شیشه گری

د - طراحی سنتی و نگارگری - نساجی شیشه ایی - شیشه گری

۴۸۶- نقاشی روی بومی از جنس کاغذ که روی آن را با لاک یا روغن می پوشانند آثار نام دارد.

الف - رنگرزی و چاپ سنتی

ب - طراحی سنتی و نگارگری

ج - آثار لاک و روغنی

د - رنگرزی و چاپ سنتی - آثار لاک و روغنی - طراحی سنتی و نگارگری

۴۸۷- فرآورده هایی که با شیوه سنتی و ابزارهای دستی از انواع فلزات و آلیاژها ساخته می شوند..... نام دارد.

الف - بافته های داری

ب - فرآورده های پوست و چرم

ج - صحافی و جلدسازی سنتی

د - هنرهای مرتبط با فلز

۴۸۸- آنچه به وسیله دست یا به کمک وسایل ساده بافته می شود نام دارد.

الف - دست باف

ب - بافته های دستگاهی

ج - پارچه های سنتی

د - صنایع دستی

۴۸۹- دست بافت ها به چند دسته تقسیم می شوند؟

الف -سه دسته

ب -دو دسته

ج -چهار دسته

د -شش دسته

۴۹۰- دستبافت های سنتی شامل دست بافمی شوند.

الف -دستگاهی

ب -داری

ج -سنتی

د -دستگاهی و داری

۴۹۱- کدامیک از نوع دست باف دستگاهی می باشد؟

الف -گلیم

ب -قالی

ج -حصیر

د -پارچه

۴۹۲- دستبافت هایی که با کمک دارهای افقی وعمودی بافته می شوند چه نام دارند؟

الف -بافته های دستگاهی

ب -بافته های داری

ج -بافته های سنتی

د -پارچه های سنتی

۴۹۳- تاریخ نخستین رسیدن نخ مربوط بهسال قبل از میلاد است .

الف -۶۰۰۰ هزار

ب -۷۰۰۰ هزار

ج -۵۰۰۰ هزار

د -۸۰۰۰ هزار

۴۹۴- از دستگاه های بافندگی ساده باف یا ورد دار برای بافت پارچه ها با چه نقوشی استفاده می شود؟

الف -نقوش ساده

ب -نقوش هندسی

ج -نقوش راه راه

د -نقوش هندسی و نقوش راه راه

۴۹۵- دستگاه های بافندگی دستوری وارا کاردبرای بافت پارچه هایی با نقوش استفاده می شود .

الف - غیرهندسی

ب - ساده

ج - راه راه

د - هندسی

۴۹۶- یکی از پارچه های مناسب برای لباس های ساده ی تابستانی کدام است ؟

الف - کتان

ب - کرباس

ج - مخمل

د - کتان کش

۴۹۷- مشهورترین بافنده پارچه های زری چه کسی بوده ودرچه دوره ایی می زیسته است ؟

الف - دارا افشار قوچانی - معاصر

ب - عبدالمجید نعمتیان - قاجار

ج - غیاث الدین نقشبند - صفویه

د - مهتاب نوروزی - معاصر

۴۹۸- عمده ترین ماده اولیه زری بافی کدام گزینه است ؟

الف - ابریشم طبیعی

ب - کرباس

ج - نخ های گلابتون

د - ابریشم طبیعی و نخ های گلابتون

۴۹۹- سنتی ترین روش بافندگی را دارد .

الف - گلیم

ب - جاجیم

ج - قالی

د - فرش

۵۰۰- مصالح عمده قالی بافی چیست ؟

الف - پنبه وکتان

ب - پنبه و پشم

ج - پنبه و پشم و ابریشم

د - پشم

۵۰۱- واژه گبه به چه معناست؟

الف - نازک

ب - بلند

ج - زمخت و درشت

د - بلند و نازک

۵۰۲- گره های رایج درقالیبافی ایران کدامند؟

الف - گره ریز

ب - گره فارسی

ج - گره ترکی

د - گره فارسی - گره ترکی

۵۰۳- این نوع گلیم ها را که به شیوه پودپیچی بافته می شود نام نهاده اند.

الف - سوماک

ب - گلیم سوزی

ج - شیریکی پیچ

د - ورنی

۵۰۴- تاریخ آثار سفالی به دست آمده اند از ((گنج دره تپه)) و ((غار کمر بند)) به حدود سال قبل از میلاد می

رسد؟

الف - ۵۰۰۰ هزار

ب - ۶۰۰۰ هزار

ج - ۷۰۰۰ هزار

د - ۸۰۰۰ هزار

۵۰۵- لعاب کاری را چه کسانی و از کجا به ایران آورده اند؟

الف - افغان ها از کابل

ب - کاسیتها از بابل

ج - ایتالیایی ها از رم

د - ترک ها از استانبول

۵۰۶- دردوره ی مخامنشیان مردم بیشتر از چه ظروفی استفاده می کردند؟

الف - سفالی

ب - چوبی

ج - فلزی

د - شیشه ایی

۵۰۷-رنگ مینایی در زمانبه اوج تکامل خود رسید .

الف -صفویه

ب -زندیه

ج -هخامنشیان

د -سلجوقیان

۵۰۸-یکی از مهمترین مراکز ساخت سفالینه در دوره ی اسلامی کدام شهر است ؟

الف -یزد

ب -اصفهان

ج -کاشان

د -شیراز

۵۰۹-اولین ماده مصرفی در ساخت ظروف سفالی کدام است ؟

الف -خاک

ب -خاک رس

ج -آهک

د -شن

۵۱۰-.....ماده ایی جامد،سلولزی ،دارای بافت اسفنجی وساختمانی سازمان یافته است .

الف -چوب

ب -فلز

ج -خاک

د -سفال

۵۱۱-.....ماده ایی اولیه ای است شکل پذیر که امروزه در صنعت جایگاه ویژه ای دارد.

الف -سنگ

ب -چوب

ج -خاک

د -شن

۵۱۲-از چه قرنی آذربایجانی در شهرها کاربرد خود را از دست داد و حالت مدرنیته به خود گرفته ؟

الف -قرن هفدهم

ب -قرن بیستم

ج -قرن نوزدهم

د - قرن بیست و یکم

۵۱۳- شلوار گشاد و سیاه رنگ از لباس های سنتی کدام ایل می باشد؟

الف - قزل باش

ب - عرب ها

ج - بختیاری

د - ترک ها

۵۱۴- برای تهیه دامن های سنتی لباس زنان بختیاری چند متر پارچه استفاده می شود؟

الف - ۱۰ متر

ب - ۱۵ متر

ج - ۶ متر

د - ۴ متر

۵۱۵- پیراهن پارخ آستین که این پیراهن از دو تکه بالاتنه و دامن تشکیل شد مربوط به لباس کدام ایل می باشد؟

الف - ترک

ب - بلوچ

ج - بختیاری

د - کرد

۵۱۶- کدام یک از موارد زیر جزء پوشاک زنان بلوچ به حساب نمی آید؟

الف - گشاک چادر

ب - مهنا

ج - جلیزقه

د - تکل

۵۱۷- عبارت کتوک به چه معنایی می باشد؟

الف - نوعی چادر زنانه است .

ب - نوعی دمپایی که از درخت تهیه می شود .

ج - نوعی کفش که تخت آن چوب و باروکار کاموا در پا محکم می شود.

د - نوعی کفش که هنگام راه رفتن صدا می دهند.

۵۱۸- سرآستین لباس بانوان بلوچستان چه نام دارد؟

الف - گپتان

ب - مقنعه

ج - آستینک

د - لچک

۵۱۹- پوشاک خراسانی با پوشاک کدام کشور شباهت دارد؟

الف - افغانستان

ب - ترکیه

ج - ارمنستان

د - عراق

۵۲۰- قد این پیراهن تا زانو است و در یقه پشت و جلو آن چاک می خورند؟

الف - پیراهن کردی

ب - پیراهن دو گریبانه

ج - جلیقه

د - پیراهن کردی - پیراهن دو گریبانه - جلیقه

۵۲۱- کدام سلسله آیین شیعه را دین رسمی جای دادند و آن را عامل همبستگی ملی ایرانیان برگزیدند؟

الف - قاجار

ب - صفویان

ج - پهلوی

د - ساسانیان

۵۲۲- افرادی که در یک دورهساعته یا بیشتر به یک کشور خارجی سفر می کنند توریست خوانده می

شوند؟

الف - ۱۲

ب - ۸

ج - ۲۴

د - ۱۶

۵۲۳- نخستین آژانس مسافرتی جهان در قرن ایجاد شد .

الف - نیمه اول - ۲۰

ب - نیمه اول - ۱۹

ج - نیمه دوم - ۱۹

د - نیمه دوم - ۲۰

۵۲۴- پوشاک خراسان شباهت های زیادی به پوشاک کدام کشور دارد؟

الف - ارمنستان

ب - افغانستان

ج -پاکستان

د -تاجیکستان

۵۲۵- عبارت ارخالق که درپوشش مردان قشقایی استفاده می شد به چه معنا است ؟

الف -عبایی بلند

ب -شلوارهای دمپا گشاد

ج -پیراهن پی یقه

د -قبای نمدی

۵۲۶- کدام یک از موارد زیر جزء لباس های محلی زنان قشقایی می باشد ؟

الف -شلیته

ب -تنبال

ج -قیتاق

د -قیتاق - تنبال - شلیته

۵۲۷- فربخی یا فره جی ازپوشاک مردان کدام یک ازنواحی زیرمی باشد ؟

الف -ابیانہ

ب -اورامانات

ج -سقز

د -گروس

۵۲۸- براساس کاوش های بدست آمده زنان گیلان ازچه تاریخی ازوسری استفاده می کردند؟

الف -بیش ازچهارهزار سال

ب -سه هزار سال

ج -دو هزار سال

د -شش هزار سال

۵۲۹- موسیقی منطقه تربت جام شامل کدام یک از مشخصه های زیر می باشد؟

الف -شعر آزاد دارند .

ب -گروهی شعر مشخص دارند .

ج -با تار و سورنا اجرا می شوند .

د -با تار و سورنا اجرا می شوند ، متر آزاد دارند ، گروهی متر مشخص دارند .

۵۳۰- کدام یک از آواز های زیر حزن انگیز ترین آواز ایرانی می باشد؟

الف -هوره

ب -سیاه و چمانه

ج - آواز دشتی

د - هوره ، سیاه و چمانه

۵۳۱- موسیقی کوتل یا چه مردی در کدام استان اجرا می شود؟

الف - هرات

ب - کرمانشاه

ج - خراسان

د - بلوچ

۵۳۲- موسیقی کردستان به دلیل مسایل جنگی و تاریخی در آن حالتی از و دیده می شود؟

الف - پای کوبی و رزمی

ب - رزمی و کوبنده

ج - پای کوبی و هیجانی

د - رزمی و ملودی

۵۳۳- موسیقی رارا در استان لرستان در چه مراسمی نواخته می شود؟

الف - در سوگ افراد خوانده می شود .

ب - در هنگام شکار نواخته می شود .

ج - ویژه فصل پاییز است .

د - موسیقی حماسی است .

۵۳۴- کدام مورد جز موسیقی محلی و بومی استان لرستان نمی باشد؟

الف - رارا

ب - تیرزکویی

ج - یاری

د - هوره

۵۳۵- ساز لیوا که نوعی ساز بادی است از موسیقی سنتی کدام استان است؟

الف - خراسان

ب - گیلان

ج - شیراز

د - هرمزگان

۵۳۶- کدام مورد جزء نوازندگان ایل قشقایی قرار نمی گیرند؟

الف - عاشق ها

ب - چنگی ها

ج -کولی ها

د -ساریان ها

۵۳۷-ترانه های عامیانه گیلان از نظر موضوع شامل کدام موارد می باشند؟

الف -قهرمانی و حماسی

ب -حرفه ای و کشت و کار

ج -مراسم جشن و تولد و عروسی

د -قهرمانی و حماسی ، حرفه ای و کشت و کار ، مراسم جشن و تولد و عروسی

۵۳۸-موسیقی سنتی خود ستان شیر توسط چه گروه های اجرا می شود؟

الف -کولی ها

ب -عشایر

ج -مذهبی ها

د -طلبه ها

۵۳۹-نام دیگر آواز دشتی کدام یک از موارد زیر است؟

الف -هوره

ب -چوپانی

ج -چوبی

د -هودی

۵۴۰-کدام یک از موارد زیر باعث انحلال تدریجی موسیقی در ایل قشقایی می باشد؟

الف -مهاجرت و پراکندگی در اثر بیلاق و قشلاق

ب -موقعیت بد موسیقی دانان حرفه ای و جایگاه آنان در ایل

ج -نداشتن سواد کافی در مورد موسیقی مدرن

د -مهاجرت و پراکندگی در اثر بیلاق و قشلاق و موقعیت بد موسیقی دانان حرفه ای و جایگاه آنان در ایل

۵۴۱-موسیقی قیچاق مخصوص کدام ناحیه است؟

الف -گلستان

ب -لرستان

ج -آذربایجان

د -خوزستان

۵۴۲-نوروز بزرگ در چندمین روز فروردین است؟

الف -۶ فروردین

ب -۲۰ فروردین

ج -اول فروردین

د -۱۵ فروردین

۵۴۳- جشن سرو شگان در چه ماههای از سال انجام می شد؟

الف -فروردین

ب -اردیبهشت

ج -تیر ماه

د -در همه ماههای سال

۵۴۴- جشن بهار کردی در چه فصلی برگزار می شود؟

الف -اول بهار

ب -نیمه بهار

ج -میان زمستان

د -بهمن ماه

۵۴۵- جشن آذر گان در چه تاریخی و در چه ماهی برگزار می شود؟

الف -اول آذر

ب -نهم آذر

ج -در همه ماههای سال

د -اول دی

۵۴۶- جشن کاشت در کدام یک از استان های ایران برگزار می گردد؟

الف -مهاباد

ب -سنندج

ج -شیراز

د -اصفهان

۵۴۷- در جشن نوروز تعطیلات آن کدام نوع گردشگری بیشتر رواج دارد؟

الف -گردشگری انبوه

ب -گردشگری ماجراجویانه

ج -زیارتی

د -سلامت

۵۴۸- در گردشگری درون مرزی مسافری با کدام یک از وسایل نقلیه بیشتر سفر می کنند؟

الف -قطار

ب -ماشین شخصی

ج - هواپیما

د - اتوبوس

۵۴۹- در مسافرت ها در ایام تعطیل و جشن ها کدام عامل مهم ترین اثر را در سفر ها دارد؟

الف - مدت تعطیلات

ب - فصل تعطیلات

ج - سطح در آمد خانواده ها

د - آژانس های گردشگری

۵۵۰- کدام یک از جشن های زیر از جشنهای باستانی ایران است؟

الف - چهارشنبه سوری

ب - جشن گلدان

ج - جشن تیر گان

د - چهارشنبه سوری - جشن گلدان - جشن تیر گان

۵۵۱- کدام یک از موارد زیر جزء اعیاد مسلمانان است؟

الف - جشن نیلوفر

ب - جشن عید فطر

ج - جشن عمس

د - جشن کوزه

۵۵۲- کدام مورد از جشن های سغر باستان بود؟

الف - جشن نیلوفر

ب - جشن خام خواری

ج - عید نوروز

د - جشن کوزه

۵۵۳- جشن های همنام شدن روز و ماه در ایران باستان چه نام داشتند؟

الف - امشاسپندان

ب - سده

ج - فروردین

د - نوروز

۵۵۴- در هفت سین ایرانیان چه چیزی نماد روشنایی است ، و حتما باید در سفره هفت سین قرار گیرد؟

الف - سنجد

ب - سمنو

ج -آینه

د -ماهی

۵۵۵-چه چیزی در هفت سین به نیت برکت و درآمد زیاد انتخاب می شود؟

الف -سکه

ب -آینه

ج -سرکه

د -سکه - سرکه - آینه

۵۵۶-کدام مورد در فرهنگ ایرانی از تقدس و پاکی بسیار بالایی برخوردار است؟

الف -دوازده

ب -هفت

ج -ده

د -چهار

۵۵۷-کدام عدد در ایران باستان است که تاکنون هیچ دانشمندی آن را نحس ندانسته بلکه قریب به اتفاق آن روز

را مسعود و فرخنده دانسته اند؟

الف -جشن مهرگان

ب -سیزده بدر

ج -جشن سروشگان

د -نوروز

۵۵۸-دوازده روز جشن گرفتن و شادی کردن نوروز به یاد چیست؟

الف -دوازده ماه سال

ب -جشن سروشگان

ج -جشن نوروز

د -دوازده ماه سال - جشن سروشگان - جشن نوروز

۵۵۹-سروش به معنی..... است.

الف -بزرگ

ب -شنیدن

ج -عشق

د -آرامش

۵۶۰-ایزدی که زمزمه کردن (نیایش) را به مردم آموخت چه نام دارد؟

الف -تیر

ب - خرداد

ج - سروش

د - اردیبهشت

۵۶۱- جشن چهلم نوروز چه روزی است؟

الف - اول اردیبهشت

ب - دهم اردیبهشت

ج - اول خرداد

د - سیزدهم فروردین

۵۶۲- ارغسوان که مصادف با یکم خرداد ماه است به چه معنی است؟

الف - نزدیک شدن گرما

ب - آرامش

ج - نو شدن

د - چهلم نوروز

۵۶۳- شصت بهار که با فرارسیدن گرما و همراه داشتن کنجد ، پنبه و است چه روزی است؟

الف - اول اردیبهشت

ب - سیزده بدر

ج - اول خرداد

د - اول تیر

۵۶۴- عید..... به مناسبت نزول ده فرمان بر بنی اسرائیل جشن گرفته می شد و مردم از شب تا بامداد در کنیه

ها به خواندن تورات می پردازند؟

الف - شاووعوت

ب - نوروز

ج - مهرگان

د - پنجاهه

۵۶۵- عید حلول روح القدس پنجاه روز پس از عید رستاخیز عیسی مسیح است و همیشه در روز واقع می

شود.

الف - جمعه

ب - دوشنبه

ج - یکشنبه

د - شنبه

۵۶۶- واژه‌خ پنتیکاست به چه معنی است؟

الف - پنجاهه

ب - جهانگرد

ج - تاریخ

د - علم

۵۶۷- در این جشن ، اهالی روستا میوه های نوبرانه را همراه با سبزی ، کاهو ، آرد و روغن در سینی بزرگی چیده و به خانه نوعروسان می برند؟

الف - پنجاهه

ب - مهرگان

ج - گل و گوجه عروس

د - نوروز

۵۶۸- جشن آغاز تابستان ، انقلاب تابستانی ، رسیدن خورشید به بالاترین جایگاه است؟
الف - اورمزد روز (یک تیر)

ب - اول فروردین

ج - سوم خرداد

د - مهرگان

۵۶۹- جشن هایی که با آب در پیوند هستند ، با نام عمومی منسوب شده اند.
الف - آبریزگان

ب - تیرگان

ج - شاووعوت

د - نوروز

۵۷۰- برخی از بازیهای محلی بر پایه چه اساسی در اکثر نقاط ایران مشترک بودند؟
الف - فرهنگی

ب - مذهبی

ج - اجتماعی

د - اجتماعی - مذهبی - فرهنگی

۵۷۱- در بازی کبدي تعداد بازیکنان باید چند نفر باشد ؟
الف - ۶ تا ۱۲

ب - ۶ تا ۱۰

ج - ۸ تا ۱۲

د - ۸ تا ۸

۵۷۲- بازی هفت سنگ از بازیهای کدام کشور می باشد؟

الف - ایران

ب - یونان

ج - ژاپن

د - هند

۵۷۳- چه تعداد بازی سنتی در ایران شناسایی شده است؟

الف - ۱۲۰

ب - ۱۵۰

ج - ۶۰

د - ۲۲۰

۵۷۴- در فرهنگ و لغت فارسی کلمه بازی برابر با کدام یک از موارد زیر می باشد؟

الف - سرگرمی

ب - مشغولیت

ج - لعب

د - لعب - مشغولیت - سرگرمی

۵۷۵- بازیهای سنتی دردو قالبو.....طبقه بندی می شود .

الف - فضای باز و فضای بسته

ب - قومی و قبیله ای

ج - اقلیمی و قومی

د - فضای بسته و فضای تفریحی

۵۷۶- نام دیگر بازی ذو - کدام مورد زیر می باشد؟

الف - دستش ده

ب - جد بده

ج - هفت سنگ

د - کبدی

۵۷۷- تعداد بازیکنان بازی کبدی چند نفر است؟

الف - ۶ تا ۱۲

ب - ۶ تا ۸

ج - ۱۰ تا ۱۲

د - ۱۰ تا ۶

۵۷۸- کدام یک از بازیهای زیر جزء بازیهای سنتی ایران می باشد؟
الف - کبلی

ب - زو

ج - چشم گیرک

د - چشم گیرک - زو - کبلی

۵۷۹- تعداد شرکت کنندگان در بازی دستمال پستی چند نفر می باشد؟
الف - ۱۵ تا ۴

ب - ۸ تا ۱۵

ج - ۱۰ تا ۱۵

د - ۱۵ تا ۱۵

۵۸۰- نوروز بزرگ در چندمین روز فروردین می باشد؟
الف - ۶ فروردین

ب - ۲۰ فروردین

ج - ۱ فروردین

د - ۱۵ فروردین

۵۸۱- جشن سروشگان در چه ماههای از سال انجام می شد؟
الف - فروردین

ب - اردیبهشت

ج - تیرماه

د - در همه ماههای سال

۵۸۲- جشن بهار کردی در چه فصلی برگزار می شد؟
الف - اول بهار

ب - نیمه بهار

ج - میانه زمستان

د - بهمن ماه

۵۸۳- جشن آزادگان در چه تاریخی و چه ماهی برگزار می شد؟
الف - اول آذر

ب - نهم آذر

ج - در همه ماههای سال

د - اول دی

۵۸۴- جشن کاشت در کدام یک از استانهای ایران برگزار می شود؟

الف - مهاباد

ب - سنندج

ج - شیراز

د - اصفهان

۵۸۵- در جشن نوروز تعطیلات آن کدام نوع گردشگری بیشتر رواج دارد؟

الف - گردشگری انبوه

ب - گردشگری ماجراجویانه

ج - زیارتی

د - سلامت

۵۸۶- در گردشگری درون مرزی مسافرین با کدام یک از وسایل نقلیه بیشتر سفر می کنند؟

الف - قطار

ب - ماشین شخصی

ج - هواپیما

د - اتوبوس

۵۸۷- در مسافرت ها ایام تعطیل و جشن ها کدام عامل مهمترین اثر را در سفرها دارد؟

الف - مدت تعطیلات

ب - فصل تعطیلات

ج - سطح درآمد خانواده ها

د - آژانس گردشگری

۵۸۸- نوروز بزرگ در چندمین روز فروردین می باشد؟

الف - ۶ فروردین

ب - ۲۰ فروردین

ج - ۱ فروردین

د - ۱۵ فروردین

۵۸۹- جشن سروشگان در چه ماههای از سال انجام می شد؟

الف - فروردین

ب - اردیبهشت

ج - تیرماه

د - در همه ماههای سال

۵۹۰- جشن بهار کردی در چه فصلی برگزار می شود؟

الف - اول بهار

ب - نیمه بهار

ج - میانه زمستان

د - بهمن ماه

۵۹۱- جشن آزادگان در چه تاریخی و چه ماهی برگزار می شود؟

الف - اول آذر

ب - نهم آذر

ج - در همه ماههای سال

د - اول دی

۵۹۲- موسیقی منطقه تربت جام شامل کدام یک از مشخصه های زیر می باشد؟

الف - متر آزاد دارند.

ب - گروهی متر مشخص دارند.

ج - باتار و سورنا اجرا می شود.

د - باتار و سورنا اجرا می شود ، گروهی متر مشخص دارند و متر آزاد دارند.

۵۹۳- کدام یک از آوازهای زیر حزن انگیزترین آواز ایرانی می باشد؟

الف - هوره

ب - سیا و چمانی

ج - آواز دشتی

د - هوره ، سیا و چمانی

۵۹۴- موسیقی (کوتل) یا چه مردی - در کدام استانها اجرا می شود؟

الف - هرات

ب - کرمانشاه

ج - خراسان

د - بلوچ

۵۹۵- موسیقی کردستان به دلیل مسائل جنگی و تاریخی در آن حالتی از و دیده می

شود.

الف - پایکوبی و رزمی

ب - رزمی و کوبنده

ج - پاکوبی و هیجانی

د - رزمی و ملودیک

۵۹۶- موسیقی رارا در استان لرستان در چه مراسمی نواخته می شود؟

الف - درسوگ افراد خوانده می شود.

ب - در هنگام شکار نواخته می شود.

ج - ویژه فصل پاییز است .

د - موسیقی حماسی است.

۵۹۷- کدام مورد جزء موسیقی محلی و بومی استان لرستان نمی باشد؟

الف - رارا

ب - تیرزکوبی

ج - یاری

د - هوره

۵۹۸- ساز لیواکه نوعی ساز بادی است از موسیقی سنتی کدام استان است؟

الف - خراسان

ب - گیلان

ج - شیراز

د - هرمزگان

۵۹۹- کدام مورد جزء نوازندگان ایل قشقایی قرار نمی گیرند؟

الف - عاشق ها

ب - چنگی ها

ج - کولی ها

د - سار بان ها

۶۰۰- ترانه های عامیانه ی میانه گیلان از نظر موضوع شامل کدام مورد می باشند؟

الف - قهرمانی و حماسی

ب - حرفه ای و کشت و کار

ج - مر اسم جشن و تولد و عروسی

د - مر اسم جشن و تولد و عروسی - حرفه ای و کشت و کار - قهرمانی و حماسی

۶۰۱- موسیقی سنتی خوزستان بیشتر توسط چه گروه هایی اجرا می شود؟

الف - کولی ها

ب - عشایر

ج -مذهبی ها

د -طلبه ها

۶۰۲- نام دیگر آواز دشتی کدام یک از موارد زیر است ؟

الف - هوره

ب - چوپانی

ج - چوبی

د - هودی

۶۰۳- کدام یک از عوامل زیر باعث انحلال تدریجی موسیقی درایل قشقایی می باشد؟

الف - مهاجرت و پراکندگی در اثر بیلاق و قشلاق

ب - موقعیت بدموسیقی دانان حرفه ای و جایگاه آنان در ایل

ج - نداشتن سواد کافی در مورد موسیقی مدرن

د - مهاجرت و پراکندگی در اثر بیلاق و قشلاق - موقعیت بدموسیقی دانان حرفه ای و جایگاه آنان در ایل

۶۰۴- موسیقی قیچاق مخصوص کدام ناحیه است ؟

الف - گلستان

ب - لرستان

ج - آذربایجان

د - خوزستان

۶۰۵- پدیده ای که از دیرزمان در جوامع انسانی وجود داشته و به تدریج در مراحل مختلف تاریخی به موضع فنی

واقصدادی واجتماعی کنون رسیده است؟

الف - توریست

ب - توریسم

ج - سیاح

د - سیاح ، توریسم و توریست

۶۰۶- گردشگری به چند قسمت تقسیم می شود؟

الف - ۲

ب - ۳

ج - ۴

د - ۵

۶۰۷- کدام مورد جزء گردشگر محسوب می شود؟

الف - نظامیان

ب -مرز نشینان

ج -فضانوردان

د -رانندگان ترانزیستی

۶۰۸- قدیمی ترین اشکال جهانگردی در اروپا رایج بوده :

الف -مسافرت های اشراف

ب -درمانی

ج -اجتماعی

د -سیاسی

۶۰۹- کدام جزء گردشگر خاص محسوب نمی شود؟

الف -گردشگری جنسی

ب -سفر به دور دنیا

ج -پریشان بدون مرز

د -فضانوردان

۶۱۰- کدام مورد جزء صادرات نامرئی است ؟

الف -گردشگری

ب -صادرات نفت

ج -ادامه تحصیل

د -ادامه تحصیل ، صادرات نفت و گردشگری

۶۱۱- توریسم :

الف -عامل اساسی سفر و جابجایی

ب -جزء صادرات نامرئی است.

ج -پدیده ای است که از دیرباز در جوامع انسانی وجود داشته است .

د -پدیده ای است که از دیرباز در جوامع انسانی وجود داشته است ، جزء صادرات نامرئی است و عامل اساسی سفر و جابجایی

۶۱۲- دیدار دوستان ، آشنایان و خویشاوندان جزء گردشگری :

الف -جایگزین

ب -اجتماعی

ج -بازرگانی

د -انبوه

۶۱۳- یکی از رایج ترین اشکال جهانگردی در سراسر جهان :

الف -درمانی

ب - ورزشی

ج - مذهبی و زیارتی

د - جایگزین

۶۱۴- این نوع گردشگری کاملاً به صنعت گردشگری و سازمانها و موسسات و خدمات گردشگری وابسته است؟
الف - انبوه

ب - جایگزین

ج - سیاسی

د - بازارگانی

۶۱۵- ویژگی بارز گردشگری در برابر گردشگری این است که برنامه های سفر در گردشگری
..... کاملاً رایج و دارای مقبولیت است .

الف - جایگزین - انبوه - جایگزین

ب - انبوه - جایگزین - انبوه

ج - اجتماعی - سیاسی - اجتماعی

د - انبوه - جایگزین - جایگزین

۶۱۶- نوعی از گردشگری که در واکنش به توسعه عناد گسیخته ی انبوه مطرح می شود؟
الف - مذهبی

ب - تجاری

ج - سیاسی

د - جایگزین

۶۱۷- کدام یک از آثار فرهنگی ایرانیان به عنوان اثر ناملموس و معنوی در سازمان یونسکو ثبت شده است؟
الف - قالی بافی و نوروز

ب - تعزیه خوانی و تخت جمشید

ج - قالی بافی و سازه های آبی شوشتر

د - نوروز و تخت جمشید

۶۱۸- چه کشوری برای اولین بار به فناوری ساخت لنج در دنیا دست یافت؟
الف - انگلستان

ب - ایران

ج - ژاپن

د - آمریکا

۶۱۹- بزرگ ترین بازار سرپوشیده ایران در چه شهری قرار دارد؟

الف - اصفهان

ب - تهران

ج - مازنداران

د - تبریز

۶۲۰- کاخ عالی قاپو در کدام یک از بناهای تاریخی اصفهان قرار دارد؟

الف - سی و سه پل

ب - بازار قیصریه

ج - میدان نقش جهان

د - کلیسای وانک

۶۲۱- نقالی ایرانی با چه نامی در سازمان یونسکو ثبت شده است؟

الف - قصه گوئی

ب - تعزیه خوانی

ج - شاهنامه خوانی

د - آیین های پهلوانی

۶۲۲- مهم ترین اثر ناملموس و معنوی در کاشان که در فهرست سازمان یونسکو ثبت شده چیست؟

الف - قالیشوی مشهد - اردهال

ب - گلاب گیری

ج - باغ فین

د - آرامگاه سهراب سپهری

۶۲۳- کاخ سه دری نام دیگر کدام یک از کاخ های تخت جمشید است؟

الف - تچر

ب - هدیش

ج - شورا

د - آپادانا

۶۲۴- عید نوروز در چه سالی به عنوان مهم ترین جشن باستانی ایرانیان به ثبت جهانی رسید؟

الف - ۱۳۰۰ -

ب - ۱۳۸۸ -

ج - ۱۳۹۵ -

د - ۱۳۹۷ -

۶۲۵- آرامگاه کوروش هخامنشی در کدام یک از کاخ های استان فارس است؟

الف -تخت جمشید

ب -نقش رستم

ج -آبادانا

د -پاسارگاد

۶۲۶-لوچو و آشیرما مربوط به کدام یک از میراث های معنوی ایرانیان است؟

الف -آیین های پهلوانی

ب -تفریحات نوروزی

ج -جشن های باستانی

د -تعزیه خوانی

۶۲۷-سنگ نوشته بیستون در کدام گروه از آثار یونسکو ثبت شده است و یادگار کدام یک از شاهان

ایران است؟

الف -فرهنگی - کوروش هخامنشی

ب -تاریخی - داریوش ساسانی

ج -طبیعی - شاپور ساسانی

د -تاریخی - داریوش هخامنشی

۶۲۸-کلیساهای مسیحیان در کدام یک از مناطق ایران در فهرست سازمان یونسکو به ثبت رسیده است؟

الف -خراسان

ب -آذربایجان

ج -فارس

د -گنبد کاووس

۶۲۹-بزرگ ترین سازه خشتی دنیا چه نام دارد مربوط به چه دوره ای بوده است؟

الف -ارگ راین - ساسانی

ب -ارگ بم - اشکانی

ج -آسیاب های شوشتر - صفوی

د -قنات قصبه - هخامنشی

۶۳۰-خانه زمستانی لقب کدام یک از کاخ های تخت جمشید است؟

الف -تچر

ب -سه دری

ج -دروازه ملل

د -پاسارگاد

۶۳۱- چه عاملی به شناخت باورها ، ارزش ها و شیوه های زندگی یک ملت کمک می کند؟
الف - فرهنگ

ب - آثار تاریخی

ج - هنر

د - گردشگری روستایی و عشایری

۶۳۲- بزرگترین مشکل کشور های در حال توسعه در نگهداری از آثار فرهنگی چیست؟
الف - فقدان بودجه

ب - عدم علاقه و اشتیاق

ج - عدم آگاهی و تخصص

د - فقدان آثار فرهنگی

۶۳۳- اولین پایتخت هخامنشیان که توسط خود آنان ایجاد شد کجا بود؟
الف - تخت جمشید

ب - هگمتانه

ج - پاسارگاد

د - شوش

۶۳۴- واژه فرهنگ ریشه در کدام یک از زبان های دنیا دارد؟
الف - پهلوی اشکانی

ب - میخی

ج - اوستایی

د - یونانی

۶۳۵- در شاخه های گردشگری فرهنگی منظور از گاسترونومی چیست؟
الف - گردشگری میراث

ب - گردشگری غذایی

ج - گردشگری روستایی

د - گردشگری طبیعی

۶۳۶- آداب و رسوم در کدام گروه از میراث های فرهنگی بشر قرار می گیرد؟
الف - ملموس

ب - مادی

ج - هنری

د - ناملموس

۶۳۷- اولین کاشی های لعاب دار دنیا در کدام یک از آثار فرهنگی ایرانی دیده می شود؟

الف - نقش رجب

ب - مسجد شیخ لطف الله

ج - چغازنبیل

د - کلیسای سن استپانوس

۶۳۸- روستای میمند در کدام یک از استان های ایران قرار دارد؟

الف - ایلام

ب - کرمان

ج - گیلان

د - خوزستان

۶۳۹- سیاست گذاری و هدایت صنعت توریسم در ایران به عهده کدام سازمان است؟

الف - شورای عالی میراث فرهنگی و گردشگری

ب - سازمان جلب سیاحان

ج - وزارت ارشاد

د - سازمان یونسکو

۶۴۰- در زبان آریایی دین به چه معنا می باشد؟

الف - تسلیم

ب - قضا و قدر

ج - پیوند روحانی میان مردم

د - وجدان

۶۴۱- مرحله مسخ در تناسخ چه ماهیتی دارد؟

الف - حلول روح متوفی در حیوان

ب - حلول روح متوفی در انسان

ج - حلول روح متوفی در گیاه

د - حلول روح متوفی در شیء

۶۴۲- احترام به سنگ میان اقوام ابتدایی چه مرحله ای از باورهای دینی گذشتگان است؟

الف - جادو

ب - آنیمیزم

ج - تابو

د - فتنیش

۶۴۳- کتاب باستانی مکتب هندوئیسم چه نام دارد؟

الف - اوستا

ب - ودا

ج - گرانت صاحب

د - تلمود

۶۴۴- از ادیان فکری و فلسفی جهان است؟

الف - کنفوسیوس

ب - اسلام

ج - زرتشتی

د - یهودی

۶۴۵- حیات، رنج است و کمال، رسیدن به نیروانا و فنا شدن در ذات خدا است ((این اعتقاد مربوط به

کدام یک از ادیان دنیا است؟

الف - هندو

ب - سیک

ج - مانوی

د - بودا

۶۴۶- منظور از دژانگه در آیین زرتشت چیست؟

الف - بهشت

ب - دوزخ

ج - خدا

د - وضو

۶۴۷- در طبقات اجتماعی هند، شودرها چه طبقه ای از مردم هستند؟

الف - کارگران

ب - روحانیان

ج - ثروتمندان

د - نظامیان

۶۴۸- هوم ، نوشیدنی مخصوص پیروان کدام یک از ادیان است؟

الف - یهودیان

ب - مسیحیان

ج - زرتشتیان

د - مزدکیان

۶۴۹- دین زرتشتی در زمان کدام یک از حکومت های ایرانی رسمی شد؟
الف - هخامنشیان

ب - مادها

ج - صفویه

د - ساسانیان

۶۵۰- مهرابه پرستشگاه پیروان کدام یک از مکاتب دینی جهان است؟
الف - شینتو

ب - مسیح

ج - میترائیسم

د - تائو

۶۵۱- آیین میترائیسم ایرانی در زمان کدام سلسله از ایران به اروپا رفت؟
الف - اشکانی

ب - ساسانی

ج - تیموری

د - سلوکی

۶۵۲- کدام بخش از کتاب اوستا نوشته زرتشت است؟
الف - ویسپرد

ب - یسنا

ج - گاتها

د - وندیداد

۶۵۳- بارمیتدوه چیست؟
الف - آغاز مسئولیت های شرعی یهودیان

ب - مراسم ورود به دین مسیح

ج - تفسیرهای کتاب اوستا

د - عبادتگاه پیروان آیین میترا

۶۵۴- کدام یک از انجیل های مسیحیان مورد پذیرش مسلمانان است؟
الف - مرقس

ب - لوقا

ج - برنابا

د -متی

۶۵۵- از فرقه های اسلامی در مذهب تشیع نمی باشد؟

الف -شیخیه

ب -حنبلی

ج -معتزله

د -زیدیه

۶۵۶- در کدام یک از ادیان روزه واجب وجود ندارد؟

الف -زرتشتی

ب -مسیحیت

ج -یهود

د -مانوی

۶۵۷- پیروان کدام آیین هنگام عبادت دستبند آهنی می بندند؟

الف -مزدک

ب -یهود

ج -بودا

د -سیک

۶۵۸- جایگاه امشاسپندان در دین زرتشت چیست؟

الف -فرشتگان

ب -خدایان

ج -اهریمنان

د -انسان ها

۶۵۹- مهم ترین کتاب مانی چه بود؟

الف -شاپورگان

ب -ارژنگ

ج -انگلیون

د -گنجینه زندگان

۶۶۰- اندیشه و افکار بابک خرم دین و پیروان ابومسلم از چه آیینی متاثر شده است؟

الف -اسلام

ب -مانی

ج -مزدک

د - مسیح

۶۶۱- کدام یک از پادشاهان ایران، مانی را در ترویج دین خود همراهی کرد؟
الف - انوشیروان

ب - اردشیر

ج - قباد

د - شاپور

۶۶۲- تصویر عروج حضرت مسیح در کدام یک از کلیساهای ایران قرار دارد؟
الف - سن استپانوس

ب - مریم مقدس

ج - وانک

د - قره کلیسا

۶۶۳- پلان های متراکم و فشرده مربوط به معماری کدام یک از اقلیم های ایران است؟
الف - اقلیم گرم و خشک

ب - اقلیم معتدل

ج - اقلیم سرد و کوهستانی

د - اقلیم شرجی

۶۶۴- در نواحی شمالی ایران برای ساخت حصیر از چه مواد اولیه ای استفاده می شود؟
الف - نی های تالاب

ب - ساقه های برنج و گندم

ج - چوب ارغوان

د - چوب انار

۶۶۵- باتوجه به معماری اقلیمی، سقف مسکن شهر یزد چگونه است؟
الف - شیبدار

ب - مسطح

ج - گنبدی

د - سنگی

۶۶۶- گرم ترین منطقه آب و هوایی در ایران کجاست؟
الف - دشت کویر

ب - کرمان

ج - سیستان

د -شهاد

۶۶۷- کدام یک از مناطق ایران در اقلیم سرد و کوهستانی قرار دارد؟
الف -گناوه

ب -درگز

ج -سنندج

د -ایلام

۶۶۸- زمستان های سرد و تابستان های گرم مربوط به کدام یک از مناطق ایران است؟
الف -گرم و مرطوب

ب -سرد و کوهستانی

ج -نیمه صحرایی

د -گرم و خشک

۶۶۹- بهترین نوع مصالح در اقلیم های گرم و مرطوب چیست؟
الف -چوب

ب -سنگ

ج -خشت

د -نی

۶۷۰- بادگیر در معماری کدام یک از بناهای ایران کاربرد دارد؟
الف -اقلیم مرطوب

ب -اقلیم سرد و خشک

ج -اقلیم گرم و خشک

د -اقلیم معتدل

۶۷۱- زبان لری از زیر شاخه های کدام یک از زبان های ایران است؟
الف -میخی

ب -فارسی

ج -پهلوی اشکانی

د -اوستایی

۶۷۲- کرمانشاه از کانون های اصلی این زبان محسوب می شود؟
الف -کردی

ب -ترکمن

ج -لری

د - ترکی

۶۷۳- ریشه واژه جشن از کدام زبان گرفته شده است؟

الف - فارسی

ب - اوستایی

ج - ترکی

د - لری

۶۷۴- ریشه زبانی ایران باستان را در چه مناطقی می توان یافت؟

الف - از هند تا ایران

ب - از ایران تا سواحل قاره اروپا

ج - از هندوستان تا سواحل اقیانوس اطلس در اروپا

د - در محدوده کشور ایران

۶۷۵- گوناگونی و تفاوت زبان ها و گویش ها بین ملت ها نشانه چیست؟

الف - تفاوت در تمدن

ب - گوناگونی فرهنگ

ج - تفاوت در دین

د - گوناگونی مذهب

۶۷۶- زبان ایرانی با کدام یک از شعبه های زبانی دنیا ارتباط پیدا می کند؟

الف - اروپایی

ب - اوستایی

ج - هندو ایرانی و هندو اروپایی

د - ارمنی

۶۷۷- در حال حاضر زبان رسمی ایران چیست؟

الف - ترکی

ب - پارسی

ج - انگلیسی

د - فارسی

۶۷۸- در دوره صفویه چه عاملی باعث گسترش زبان کردی در مناطق شمالی خراسان شد؟

الف - مهاجرت اجباری

ب - افزایش جمعیت کرد در کشور

ج - مهاجرت اختیاری

د - جنگ ایران و عثمانی

۶۷۹- جنگ ایران و عراق باعث گسترش کدام زبان در جنوب ایران شد؟

الف - عربی

ب - انگلیسی

ج - لری

د - ارمنی

۶۸۰- رایج تری شاخه از زبان های ایران در منطقه جلفای اصفهان چیست؟

الف - لری

ب - عربی

ج - کردی

د - ارمنی

۶۸۱- کدام یک از پادشاهان ایران در گسترش زبان ارمنی در اصفهان نقش داشت؟

الف - شاه اسماعیل صفوی

ب - ناصرالدین شاه قاجار

ج - شاه عباس صفوی

د - رضا شاه پهلوی

۶۸۲- کدام یک از مناطق ایران کانون اصلی زبان ترکی است؟

الف - جنوب شرقی ایران

ب - شمال غربی ایران

ج - مرکز ایران

د - شمال شرقی ایران

۶۸۳- در حال حاضر قدیمی ترین زبان قومی رایج در ایران کدام است؟

الف - بلوچی

ب - ترکمنی

ج - فارسی

د - عیلامی

۶۸۴- کدام ویژگی زبانی نقش موثری در جذب گردشگر دارد؟

الف - تنوع

ب - لهجه

ج - گویش

د - تمرکز

۶۸۵- مهم ترین منبع ادبی برای بررسی زبان های ایران باستان چیست؟
الف - ادیسه

ب - خدای نامه

ج - شاهنامه

د - ایلیاد

۶۸۶- مهم ترین منبع دینی برای بررسی زبان های ایران باستان چیست؟
الف - شاپورگان

ب - ارژنگ

ج - قرآن

د - اوستا

۶۸۷- کامل ترین منبع زبانی پارسی در کتیبه های ایرانی کدام است؟
الف - کتیبه بیستون

ب - کتیبه کعبه زرتشت

ج - کتیبه های تخت جمشید

د - کتیبه گنج نامه

۶۸۸- مهم ترین عامل فراموشی زبان اوستایی در ایران چیست؟
الف - حمله اعراب و سقوط سلسله ساسانی

ب - حملات ترکان غزنوی و سلجوقی

ج - مرگ زرتشت

د - حمله چنگیز مغول و تشکیل حکومت مغولی ایلخانی

۶۸۹- فولکلور چیست؟

الف - زبان و ادبیات فارسی

ب - زبان و ادبیات عربی

ج - فرهنگ و ادبیات ملی

د - فرهنگ و ادبیات محلی

۶۹۰- در حال حاضر زبان فارسی، زبان مشترک چه کشور هایی است؟
الف - پاکستان، ترکمنستان، آذربایجان

ب - ایران، ترکمنستان، افغانستان

ج - ایران، هندوستان، آذربایجان

د - ایران، افغانستان، تاجیکستان

۶۹۱- واژه اسطوره ریشه در کدام یک از زبان های دنیا دارد؟

الف - یونانی

ب - فارسی

ج - آلمانی

د - هندی

۶۹۲- کدام شاعر ایرانی مهم ترین هدف خود را مقابله با زبان عربی و احیای زبان فارسی قرار داد؟

الف - سعدی

ب - حافظ

ج - فردوسی

د - رودکی

۶۹۳- خط و زبان رسمی و محرمانه در دربار هخامنشیان چه بود؟

الف - آرامی

ب - اوستایی

ج - میخی

د - بابلی

۶۹۴- معروف ترین نوازندگان موسیقی در ایران باستان چه کسانی هستند؟

الف - آریوبرزن - سورنا

ب - بارید - نکبسا

ج - بهرام چوبینه

د - یوتاب - ایراندخت

۶۹۵- نشان چغامیش مربوط به موسیقی کدامیک از دوره های ایران است؟

الف - دوره تاریخی

ب - دوره اسلامی

ج - عصر اساطیری

د - عصر باستانی

۶۹۶- کدام یک از آثار تاریخی ایران نمایان گر فرهنگ موسیقی ایرانی است؟

الف - نقش برجسته کول فرح

ب - حجاری انسان چهاربال

ج - نشان چغامیش

د -کتیبه طاق بستان

۶۹۷- برای نواختن سازهای زهی از آن استفاده می شود؟

الف -آرشه

ب -چنگ

ج -مشتاق

د -نی لیک

۶۹۸- کدام یک از مجموعه آثار ایرانی با دستگاه همایون تهیه و تنظیم شده است؟

الف -مرغ سحر - محمدرضا شجریان

ب -چهره به چهره - محمدرضا لطفی

ج -آلبوم بیداد - محمدرضا شجریان

د -آلبوم وطن - سالار عقیلی

۶۹۹- غم انگیزترین آوازهای ایرانی با کدام دستگاه نواخته می شود؟

الف -دستگاه سه گاه

ب -دستگاه شور

ج -دستگاه نوا

د -دستگاه چهارگاه

۷۰۰- متداول ترین آواز ایرانی مربوط به کدام دستگاه است؟

الف -دستگاه همایون

ب -دستگاه ماهور

ج -دستگاه شور

د -دستگاه سه گاه و چهارگاه

۷۰۱- کدام یک از ابزارهای موسیقی سنتی ایرانی با ترکان ، ارامنه، و یونانیان مشترک است؟

الف -تنبور

ب -عود

ج -نی

د -رباب

۷۰۲- نقش قدیمی ترین سنتور دنیا در کجا یافت شده است؟

الف -سومر و مصر

ب -ایران و یونان

ج -آشور و بابل

د - یونان و روم

۷۰۳- قدیمی ترین ساز تاردار ایرانی است؟

الف - نی

ب - سه تار

ج - چنگ

د - کمانچه

۷۰۴- معروف ترین ساز مردم خراسان و فارس چیست؟

الف - نی هفت بند

ب - نی کوتاه

ج - ریاب

د - چنگ

۷۰۵- قدیمی ترین ساز بادی کدام است؟

الف - نی

ب - شیپور

ج - سنتور

د - تنبور

۷۰۶- ساده ترین ساز بادی برنجی است؟

الف - تنبور

ب - سه تار

ج - تار

د - شیپور

۷۰۷- سیم مشتاق مربوط به کدام یک از ادوات موسیقی ایرانی است؟

الف - سه تار

ب - عود

ج - ریاب

د - شیپور

۷۰۸- بیشترین مخاطرات موسیقی در کدام دوره از تاریخ ایران اتفاق افتاد؟

الف - تهاجم مغول

ب - قاجاریه

ج - ساسانی

د -صفویه

۷۰۹-در کدام یک از دوره تاریخی ایران موسیقی درباری شد و از اجتماع دور افتاد؟

الف -پهلوی

ب -صفویه

ج -اشکانی

د -ماد

۷۱۰-در علم موسیقی به پیچیدگی ها و ساختارهای موسیقی چه می گویند؟

الف -ادوات

ب -تار

ج -دستگاه

د -گوشه

۷۱۱-مهم ترین کاربرد موسیقی در دوره هخامنشی چه بود؟

الف -استفاده در محاکم دادگاهی

ب -استفاده در دربار

ج -استفاده در سوگواری

د -استفاده در عبادتگاه

۷۱۲-کدام یک از ادوات موسیقی ایرانی از چهار قسمت شکم ، سینه ، دسته و سر تشکیل شده است؟

الف -شپور

ب -عود

ج -رباب

د -نی

۷۱۳-جشن یلدای ایرانی هم زمان با تولد کدام یک از خدایان ایران باستان است؟

الف -زرتشت

ب -میترا

ج -اهورا مزدا

د -آناهیتا

۷۱۴-در منابع افسانه ای جمشید پیشدادی پایه گذار کدامیک از جشن های ایرانیان است؟

الف -یلدا

ب -چهارشنبه سوری

ج -نوروز

د - مهرگان

۷۱۵- جشن انگور در کدام یک از مناطق ایران برگزار می شود؟

الف - ارومیه

ب - اصفهان

ج - خراسان

د - لرستان

۷۱۶- مهم ترین جشن محلی در دامغان چیست؟

الف - جشن مهرگان

ب - جشن آب

ج - جشن گل غلتان

د - جشن پیر شالیار

۷۱۷- در فرهنگ کشورهای دنیا فستیوال معادل کدام واژه است؟

الف - جشنواره

ب - همایش

ج - تمدن

د - هنر

۷۱۸- در حال حاضر جشن های مذهبی زرتشتیان در کدام یک از مناطق ایران برگزار می شود؟

الف - یازه هور خراسان

ب - چک چک یزد

ج - تخت جمشید شیراز

د - آذر فرنبغ فارس

۷۱۹- از بزرگ ترین جشن های بین المللی ایرانیان است؟

الف - مهرگان

ب - عید غدیر

ج - سده

د - نوروز

۷۲۰- جشن محلی گردو چینی در کدام یک از شهر های ایران برگزار می شود؟

الف - اردبیل

ب - همدان

ج - نیشابور

د -سيزوار

۷۲۱-مهم ترين جشن محلي ترکمن ها چيست؟

الف -گل غلتان

ب -آق قوين

ج -پير شاليار

د -ميلاد حضرت رسول

۷۲۲-مراسم اميري خواني مربوط به کدام يك از استان های ايران است؟

الف -ايلام

ب -كرمانشاه

ج -مازندران

د -فارس

۷۲۳-برگزاري جشن سده در ايران با کدام يك از رويدادهای افسانه ای ارتباط دارد؟

الف -كشف آتش توسط هوشنگ پيشدادی

ب -سيزده به در

ج -چهارشنبه سوری

د -نوروز

۷۲۴-اصيل ترين منبع افسانه ای در بررسی جشن های ايران باستان چيست؟

الف -شاهنامه فردوسی

ب -كتيبه چغازنبيل

ج -تاريخ هرودوت

د -كتيبه بيستون

۷۲۵-کدام يك از كتاب های اسطوره ای اروپا در رنسانس تاثير گذاشته است؟

الف -كتاب فلسفه مارتين لوتر

ب -تاريخ هرودوت

ج -ايلیاد هومر

د -تاريخ پلوتارك

۷۲۶-سازمان ايسسكو چه ماهيتی دارد؟

الف -سازمان ميراث طبيعی جهانی

ب -سازمان بين المللی فرهنگی - علمی - و آموزشی اسلامی

ج -سازمان ميراث تاريخی جهانی

د- سازمان جهانی جهانگردی

۷۲۷- کدام یک از شهرهای ایران در سال ۲۰۱۷ میلادی به عنوان پایتخت فرهنگی جهان اسلام معرفی شد؟

الف- شیراز

ب- اصفهان

ج- کاشان

د- مشهد

۷۲۸- اعطای امتیاز و عنوان پایتخت فرهنگی برای شهرهای اسلامی جهان بر عهده کدام سازمان است؟

الف- ایسکو

ب- یونسکو

ج- WTO

د- سازمان ملل

۷۲۹- گذر زمان در وسعت و تنوع کدام یک از رویدادهای فرهنگی جهان موثر است؟

الف- رویداد ورزشی

ب- رویداد تاریخی

ج- رویداد طبیعی

د- رویداد اسطوره ای

۷۳۰- کدام یک از کتاب های ایرانی در فهرست مکتوب سازمان یونسکو ثبت شده است؟

الف- اوستای زرتشتیان

ب- رباعیات خیام

ج- قانون ابن سینا

د- شاهنامه فردوسی

۷۳۱- جشن چله چختی در میان کدام یک از اقوام ایرانی برگزار می شود؟

الف- ترکان

ب- بلوچ ها

ج- ترکمن ها

د- فارس ها

۷۳۲- مهم ترین جشن مذهبی شیعیان ایران چیست؟

الف- جشن غدیر

ب- میلاد حضرت رسول(ص)

ج- مبعث

د- میلاد حضرت علی (ع)

۷۳۳- مهم ترین هدف ایرانیان باستان از برگزاری جشن چه بوده است؟

الف- اهدای پیشکش به شاهان

ب- خدمت رسانی و بخشش به تھی دستان

ج- گرفتن مالیات از عامه مردم

د- پوشیدن لباس نو

۷۳۴- جشن نوروز ایرانی در کدام یک از کشورهای زیر نیز برگزار می شود؟

الف- امارات

ب- عربستان

ج- سوریه

د- افغانستان

۷۳۵- کدام بخش از کتاب اوستا در بر گیرنده اعیاد و جشن های زرتشتیان است؟

الف- خرده اوستا

ب- یشت ها

ج- ویسپرد

د- یسنا

۷۳۶- تعداد بازیکنان بازی تسمه تسمه بر چه اساسی می باشد؟

الف- فرد

ب- زن

ج- زوج

د- مرد

۷۳۷- دال پلان از بازی های محلی کدام یک از استان های ایران است؟

الف- لرستان

ب- مازندران

ج- خراسان

د- آذربایجان غربی

۷۳۸- کدام یک از بازی های محلی ایرانی امروزه به صورت رسمی اجرا می شود؟

الف- هفت سنگ

ب- تسمه تسمه

ج- دوز بازی

د- کبیدی

۷۳۹- نام دیگر بازی آب پشتک چیست؟

الف- ازسرنو غزل خانم

ب- لی لی

ج- گل یا پوچ

د- آفتاب مهناب

۷۴۰- کدام یک از بازی های محلی ایرانی مخصوص مردان است و باید در فضای باز اجرا شود؟

الف- آب پشتک

ب- گل یا پوچ

ج- عموزنجیرباف

د- تخته نرد

۷۴۱- مهم ترین ابزار در بازی دال پلان چیست؟

الف- سنگ

ب- چوب

ج- طناب

د- کاغذ

۷۴۲- کدام یک از بازی های محلی ایران با بازی بولینگ شباهت دارد؟

الف- تسمه تسمه

ب- ترفه

ج- دال پلان

د- گوگ چو

۷۴۳- از بازی های نمایشی سنتی در غرب مازندران است؟

الف- بند بازی

ب- قلونجان و سلنجان

ج- قلندر آی قلندر

د- تریز

۷۴۴- مهم ترین بازی محلی در لرستان چیست؟

الف- دوز

ب- گوگ چو

ج- ترفه

د- هفت سنگ

۷۴۵- بازی دوز در زبان عامیانه به چه نامی معروف است؟

الف- راسته قطار

ب- پانتومیم

ج- از سر راه غزل خانم

د- لی لی

۷۴۶- کدام یک از بازی های محلی در کردستان نیاز به ابزار ندارد؟

الف -ترفه

ب -تریز

ج -دال پلان

د -قلونجان و سلنجان

۷۴۷- طرح چیستان مربوط به کدام یک از بازی های ایرانی است؟

الف -دال پلان

ب -قلندر آی قلندر

ج -گوگ چو

د -دوز

۷۴۸- توپ بیس بال در کدام یک از بازی های محلی ایرانی استفاده می شود؟

الف -تریز

ب -خط نقطه

ج -گوگ چو

د -ترفه

۷۴۹- در فرهنگ لغت فارسی برای کلمه بازی کدام یک از معادل های زیر وجود ندارد؟

الف -آموزش

ب -تفریح

ج -فریب دادن

د -سرگرمی

۷۵۰- وجه مشترک بازی های محلی ایرانی چیست؟

الف -شروع بازی بر اساس زورآزمایی

ب -شروع بازی به ترتیب سن

ج -شروع بازی بر اساس قد و وزن

د -شروع بازی با قرعه کشی

۷۵۱- اصلی ترین مرکز تولید ورنی در ایران کجاست؟

الف - زنجان

ب - کرمان

ج - ارسباران - ایلات و عشایر دشت مغان

د - گیلان

۷۵۲- طرح های گبه از کجا نشات گرفته است؟

الف - ذهنیت بافنده

ب - طرح و نقشه

ج - طرح های قالی

د - طرح گچمه

۷۵۳- معروف ترین ترمه ایران در چه شهری تولید می شود؟

الف - کرمان

ب - شیراز

ج - یزد

د - اصفهان

۷۵۴- این هنر به صورت کنده کاری روی چوب اجرا می شود؟

الف - معرق

ب - منبت

ج - تذهیب

د - پاییه ماشه

۷۵۵- هنر طلاکاری و زر اندود کردن را چه می گویند؟

الف - مینا کاری

ب - مليله دوزی

ج - تذهیب

د - تشعیر

۷۵۶- مهم ترین صنعت دستی در طرقله چیست؟

الف - ارغوان بافی

ب - پوستین دوزی

ج - سرمه کاری

د - شیشه گری

۷۵۷- مشهورترین کاشی ایرانی است؟

الف -زرین فام

ب -نره

ج -قاز تغاری

د -هفت رنگ

۷۵۸-آغاز هنر فیروزه کوبی در زمان کدام یک از سلسله های ایرانی بود؟

الف -صفوی

ب -پهلوی

ج -ساسانی

د -صفاری

۷۵۹-مهم ترین صنعت دستی در استان زنجان چیست؟

الف -چاقو سازی

ب -ملیله کاری

ج -خاتم کاری

د -فیروزه کوبی

۷۶۰-کدام یک از کاشی های ایرانی در مساجد و بناهای مذهبی کاربرد دارد؟

الف -هفت رنگ

ب -زرین فام

ج -نره

د -خشتی

۷۶۱-سیلیس از مواد اولیه کدام یک از صنایع دستی محسوب می شود؟

الف -مینا کاری

ب -پاپیه ماشه

ج -معرق

د -شیشه

۷۶۲-قدیمی ترین بنای خاتم کاری ایران کجاست؟

الف -مسجد جامع در شیراز

ب -حرم امام رضا در مشهد

ج -شاه چراغ در شیراز

د -مسجد امام در اصفهان

۷۶۳-درون مایه های رزمی و مذهبی مربوط به کدام یک از صنایع دستی ایران است؟

الف - نقاشی قهوه خانه ای

ب - نقاشی روی چرم

ج - تشعیر

د - گچمه

۷۶۴- شروع معرق کاری کاشی مربوط به کدام یک از دوره های تاریخ ایران است؟

الف - ایلخانان

ب - سلجوقیان

ج - هخامنشیان

د - ساسانیان

۷۶۵- کدام یک از بافت های ایرانی پرز ندارد و می توان از هر دو روی آن استفاده کرد؟

الف - گبه

ب - شیریکی پیچ

ج - قالی

د - جاجیم

۷۶۶- برای تهیه کدام یک از زیراندازهای دستی عمل بافتن انجام نمی شود؟

الف - گلیم سوزنی

ب - پلاس

ج - نمد

د - ورنی

۷۶۷- لندره دوزی نام دیگر کدام یک از صنایع دستی است؟

الف - چهل تکه دوزی

ب - شعر بافی

ج - ترمه

د - پته

۷۶۸- قدیمی ترین قالی پرزدار جهان چه نام دارد و مربوط به کدام کشور است؟

الف - بهارستان - ایران

ب - پازیریک - روسیه

ج - پازیریک - ایران

د - بهارستان - آذربایجان

۷۶۹- کاربرد هنر دستی چاروق چیست؟

الف -پاپوش

ب -روانداز

ج -رومیزی

د -زیرانداز

۷۷۰-شاخه ای از هنر فلز کاری که با مفتول های نازک نقره تهیه می شود؟

الف -مینا کاری

ب -مرصع کاری

ج -خاتم کاری

د -ملیله کاری

۷۷۱-تنها فلزی که هنگام ذوب شدن اکسید نمی شود و در صنعت مینا کاری کاربرد دارد چیست؟

الف -طلا

ب -نقره

ج -مس

د -روی

۷۷۲-میرک نقاش از پیشگامان کدام یک از صنایع دستی ایران است؟

الف -گل و مرغ

ب -تشعیر سازی

ج -نقاشی قهوه خانه ای

د -قالی بافی

۷۷۳-کدام یک از کاشی های ایرانی شناسنامه تاریخی دارد؟

الف -گلی

ب -زیر رنگی

ج -زرین فام

د -قاز تغاری

۷۷۴-نقره کوبی روی فلزات در کدام یک از دوره های تاریخی به اوج شکوه رسید؟

الف -قاجاریه

ب -صفویه

ج -افشاریه

د -زندیه

۷۷۵-برای تزئین ترمه از کدام هنر دستی می توان کمک گرفت؟

الف -بامبو بافی

ب -قلم کاری

ج -قلمزنی

د -سر مه دوزی

۷۷۶-نام دیگر هنر جواهر نگاری چیست؟

الف -خراطی

ب -تذهیب

ج -مرصع کاری

د -سر مه دوزی

۷۷۷-در این هنر از عاج ،صدف و استخوان استفاده می شود؟

الف -معرق

ب -پاپیه ماشه

ج -چاروق

د -گچمه

۷۷۸-از مهم ترین هنرهای دستی استان کرمان است؟

الف -چاقو سازی

ب -پته دوزی

ج -پوستین دوزی

د -فیروزه کوبی

۷۷۹-پاپیه ماشه چیست؟

الف -کنده کاری روی چوب

ب -طلا کاری روی کاغذ

ج -نقاشی لاکه یا روغنی

د -فلزکاری باتقره

۷۸۰-مشهورترین نوع کاشی زیر رنگی کدام است؟

الف -زرین قام

ب -جسمی

ج -قازتغاری

د -سلطان سنجری

۷۸۱-در جنوب ایران از الیاف نخل خرما در کدام یک از صنایع دستی استفاده می شود؟

الف - حصیر بافی

ب - ارغوان بافی

ج - خیزران

د - بامبو

۷۸۲- پته به چه معنا می باشد؟

الف - موی حیوان

ب - نی

ج - پشم و کرک

د - پارچه

۷۸۳- کدام یک از بافت های ایرانی با دستگاه بافندگی چهاروردی تولید می شود؟

الف - نمد بافی

ب - شعربافی

ج - گلیم بافی

د - برک بافی

۷۸۴- از گلیم های فرش نمای بدون پرز است؟

الف - ورنی

ب - جاجیم

ج - پلاس

د - نمد

۷۸۵- رنگ چمنی رنگ ویژه کدام یک از کاشی های ایران است؟

الف - هفت رنگ

ب - نره

ج - قاز تغاری

د - زرین فام

۷۸۶- معروف ترین غذا در شهر مشهد چیست؟

الف - شله

ب - کباب ترکی

ج - حلیم

د - آش شولی

۷۸۷- کدام یک از شهرهای ایران خاستگاه غذاهای خورشتی است؟

الف - اهواز

ب - کرمان

ج - کاشان

د - رشت

۷۸۸-قیمه نثار از غذاهای مخصوص کدام منطقه ایران است؟

الف - یزد

ب - اردبیل

ج - اصفهان

د - قزوین

۷۸۹-خاستگاه فالوده ایرانی کدام شهر است؟

الف - تهران

ب - یزد

ج - شیراز

د - ایلام

۷۹۰-از شیرینی های مخصوص کرمان است؟

الف - باقلوا

ب - مسقطی

ج - پولکی

د - کماج

۷۹۱-چرتمه پلو از غذاهای کدام منطقه است؟

الف - سمنان

ب - مشهد

ج - تهران

د - همدان

۷۹۲-شهر ترشی ها و مرباهای عجیب و غریب در ایران کجاست؟

الف - کرمان

ب - گرگان

ج - همدان

د - یاسوج

۷۹۳-آش شولی مربوط به کدام شهر است؟

الف - اردبیل

ب - یزد

ج - سنندج

د - کرمانشاه

۷۹۴- آش دوغ از غذاهای ویژه این منطقه است؟

الف - شیراز

ب - بیرجند

ج - اردبیل

د - سبزوار

۷۹۵- معروف ترین سوغات خوراکی در سبلان اردبیل چیست؟

الف - عسل

ب - رب انار

ج - گردو

د - قوتو

۷۹۶- معروف ترین کباب های ایرانی در کدام استان ایران طبخ می شود؟

الف - کرمانشاه

ب - چهار محال و بختیاری

ج - سیستان و بلوچستان

د - مازندران

۷۹۷- معروف ترین ترشی همدان چیست؟

الف - ترشی گردو

ب - ترشی ریواس

ج - ترشی انار

د - ترشی لپته

۷۹۸- صفهان با این غذا بین مردم معروف است؟

الف - نان چورک

ب - بریانی

ج - شیشلیک

د - رشته پلو

۷۹۹- از غذا های سنتی و معروف تبریز است؟

الف -فسنجان مرغابی

ب -کیاب

ج -چرتمه پلو

د -کوفته

۸۰۰-خورشت شش انداز در کدام یک از شهرهای ایران طبخ می شود؟

الف -ایلام

ب -شهرکرد

ج -زنجان

د -قائن

۸۰۱-مهم ترین ویژگی متقاضیان اخذ مجوز بند پ چیست؟

الف -داوطلب باید مرد باشد

ب -سن داوطلب باید بالای ۴۰ سال باشد

ج -مساحت دفتر داوطلب باید بالاتر از ۷۰ متر باشد

د -داوطلب باید دارای مدرک کارشناسی ارشد باشد

۸۰۲-استفاده از غذاهای کم حجم و انرژی زا از برنامه های کدام تور است؟

الف -دریایی

ب -طبیعت گردی و ماجراجویانه

ج -فرهنگی

د -زیارتی

۸۰۳-صرفه جویی ویژگی اصلی کدام نوع مسیر در سفر است؟

الف -مسیر باز

ب -مسیر حلقوی

ج -مرکز ثابت استقرار

د -مسیر فرعی

۸۰۴-زمان بندی حرکت از مهم ترین اطلاعاتی است که در این برنامه به مسافر داده می شود؟

الف -برنامه داخلی

ب -برنامه کلی

ج -برنامه تفصیلی

د -برنامه راهنما

۸۰۵-از ارکان اصلی چرخه تورگردانی است؟

الف - راهنما

ب - رستوران

ج - بناهای تاریخی

د - اقامت

۸۰۶- کهن ترین نوع گردشگری کدام است؟

الف - تاریخی

ب - نوستالژی

ج - ماجرا جویانه

د - زیارتی

۸۰۷- در تورهای ترکیبی نقش راهنمای همراه چیست؟

الف - ارائه دهنده اطلاعات

ب - خاطر کیفی

ج - هماهنگ کننده اقامت

د - هماهنگ کننده حمل و نقل

۸۰۸- جزئیات کامل بسته سفر در کدام برنامه تور گنجانده می شود؟

الف - تفصیلی

ب - عملیاتی

ج - کلی

د - داخلی

۸۰۹- امتیاز مدیران دفاتر زیارتی چگونه افزایش می یابد؟

الف - با افزایش سفرهای زیارتی

ب - با افزایش مترائ دفتر

ج - با افزایش تحصیلات

د - با کاهش خدمات

۸۱۰- متقاضی اخذ پروانه دفاتر مسافرتی باید چند درصد از کل سهام شرکت را داشته باشد؟

الف - ۵۰ درصد

ب - ۱۰ درصد

ج - ۲ درصد

د - ۱۰۰ درصد

۸۱۱- از وظایف مدیران فنی دفاتر مسافرتی نیست؟

الف - همراهی مسافران در سفر

ب - کنترل و نظارت

ج - برنامه ریزی

د - راهبری

۸۱۲- حداکثر زمان برای عدم فعالیت آژانس های مسافرتی چه قدر است؟

الف - شش ماه

ب - یک ماه

ج - یک سال

د - سه ماه

۸۱۳- هزینه اتوبوس مربوط به کدام یک از هزینه های تور است؟

الف - گروهی

ب - فردی

ج - رایگان

د - خانوادگی

۸۱۴- از هزینه های گروهی در تور نمی باشد؟

الف - حمل و نقل

ب - ورودیه اماکن تاریخی

ج - دستمزد راهنما

د - هزینه اتوبوس

۸۱۵- خرید و بازار در برنامه های تور باید چگونه برنامه ریزی شود؟

الف - با توجه به علاقه مسافران ساعت طولانی برای خرید در نظر گرفته شود

ب - از مراکز خرید خارج از شهر استفاده شود

ج - جاذبه های سرگرم کننده در کنار مراکز خرید باشد

د - حضور همه مسافران اجباری باشد

۸۱۶- هزینه برگزاری این بسته سفر بسیار بالا است؟

الف - استقرار ثابت

ب - حلقوی

ج - مسیر باز

د - ترکیبی

