



معاونت پژوهش، برنامه‌ریزی و سنجش مهارت
دفتر سنجش مهارت و صلاحیت حرفه‌ای

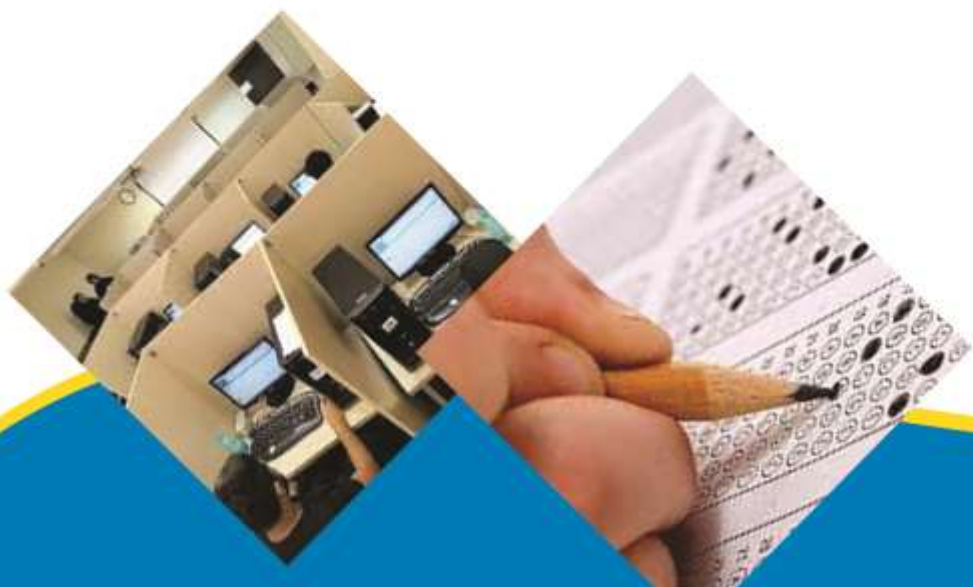
آزمون دانشی (آنلاین-کتبی کاغذی)

خدمات

گروه: گردشگری

نام استاندارد: راهنمای عمومی گردشگری

کد استاندارد: ۵-۹۱/۳۳/۱/۳



۱- قدیمیترین اشکال رایج گردشگری در اروپا چه بود؟

الف - مسافرت اشراف و شاهزاده‌های جوان

ب - تجارت از طریق دریا و زمین

ج - نشر تمدن و گسترش اقوام مختلف

د - کشف نقاط مختلف دنیا

۲- در دوره رنسانس بیشتر مسافرت‌ها به چه هدفی انجام می‌شد؟

الف - کسب دانش و تجربه

ب - امور مذهبی

ج - امور اجتماعی

د - تجارت

۳- در قرن ۱۹ کدام وسیله نقلیه باعث پیشرفت گردشگری شد؟

الف - اختراع موتور جت و حمل و نقل هوایی

ب - قطار

ج - حمل و نقل ریلی و کشتی بخار

د - اختراع خودرو

۴- در اصطلاح گردشگری به فردی اطلاق می‌شود که بین دو یا چند مکان سفر می‌کند.

الف - توریست

ب - بازدیدکننده

ج - مسافر

د - بازدیدکننده یک شبه

۵- در دوران پس از اسلام نخستین کسی که از غرب به ایران سفر کرد و سفرنامه‌هایی هم در شرح مسافرت خود

به ایران نوشت چه کسی بود؟

الف - شوالیه شارون

ب - سرتوماس هربرت

ج - ژان باتیست سه

د - بنیامین تودلای

۶- مقر دائمی WTO کدام شهر است؟

الف - مادرید

ب - لاهه

ج - اتاوا

د - لندن

۷- روز جهانی جهانگردی در ایران چه روزی است؟

الف - ۱۳ اردیبهشت

ب - ۱ اردیبهشت

ج - ۱ مهر

د - ۵ مهر

۸- توریست چه کسی است؟

الف - کسی که بیشتر از یک شب و بیشتر از یک ماه غیر از وطن خود مسافرت می‌کند.

ب - کسی که حداقل یک شب و کمتر از یک سال غیر از وطن خود مسافرت می‌کند.

ج - کسی که فقط برای گردش و تفریح به مسافرت می‌رود و هدفش کسب درآمد نیست.

د - کسی که شب را در یک اقامتگاه عمومی یا خصوصی در محل مورد بازدید به سر می برد.

۹- در چه سالی ایران به عضویت WTO درآمد؟

الف - ۱۳۵۴

ب - ۱۳۴۵

ج - ۱۳۵۷

د - ۱۳۷۵

۱۰- توریسم چه مکتبی است؟

الف - مکتبی است که پایه و اساس آن آثار باستانی است.

ب - مکتبی است که پایه و اساس آن هنر است.

ج - مکتبی است که پایه و اساس آن طبیعت است.

د - مکتبی است که پایه و اساس آن سفر است.

۱۱- در گذشته اوقات فراغت مردم به چه مواردی اختصاص داشت؟

الف - کار و درآمد

ب - امور مذهبی

ج - استراحت و گردش

د - تجارت

۱۲- کدام نوع گردشگری است که بیشتر از دو دهه از پدید آمدن آن نمی گذرد؟

الف - گردشگری بیابانی

ب - گردشگری ماجراجویانه

ج - گردشگری هنری

د - گردشگری مجازی

۱۳- با توجه به گسترش زندگی شهرنشینی تمایل مردم به کدامیک از انواع گردشگری بیشتر است؟

الف - گردشگری روستایی

ب - گردشگری ساحلی

ج - گردشگری مذهبی

د - گردشگری تاریخی

۱۴- گردشگری درون مرزی چه نوع گردشگری است؟

الف - به ساکنان منطقه ای خاص اطلاق می شود که فقط در منطقه مربوطه سفر می کنند.

ب - به افرادی گفته می شود که به خارج از مرزهای کشور محل زندگی خود سفر می کنند.

ج - به افرادی غیر از ساکنان منطقه ای خاص گفته می شود که فقط در بین مناطق درون کشور خود مسافرت می کنند.

د - به افرادی که برای بازدید از جوامع محلی منطقه سکونت خود اقدام به سفر می کند.

۱۵- قدیمیترین نوع گردشگری کدام است؟

الف - گردشگری مذهبی

ب - گردشگری سلامت

ج - گردشگری روستایی

د - گردشگری قومی و عشایری

۱۶- گردشگری با قصد برانگیختن خاطرات و تجارب ایام گذشته را چه می نامند؟

الف - گردشگری فرهنگی

ب - گردشگری تفریح و تفرج

ج - گردشگری درمانی

د - گردشگری نوستالژیک

۱۷- کدامیک از موارد جزء جدایی_ناپذیر برنامه سفر است؟

الف - بازدید

ب - خرید

ج - رستوران

د - اقامت

۱۸- خدمات پذیرایی جزء کدامیک از عناصر تشکیل دهنده نظام گردشگری است؟

الف - اقامت

ب - تغذیه

ج - خرید

د - گشت

۱۹- مردم کرد از کدام نژاد هستند؟

الف - نژاد هندی، اروپایی

ب - نژاد هندی

ج - نژاد آریایی

د - نژاد ترک

۲۰- مردم کرد از کدام قوم باستانی هستند؟

الف - قوم سیلک

ب - قوم عیلامی

ج - قوم ماد

د - قوم پارت

۲۱- مذهب اکثریت مردم کرد چیست؟

الف - سنی شافعی

ب - شیعه جعفری

ج - سنی حنفی

د - شیعه اسماعیلیه

۲۲- نوازندگان و خوانندگان لر چه نام دارند؟

الف - توشمال و لوطی

ب - سماء و توشمال

ج - لوطی و توشمال

د - سماء و لوطی

۲۳- مردم لر به چه زبانی صحبت می کنند؟

الف - لری

ب - لکی

ج - لری و لکی

د - فارسی و لری

۲۴- عشایر از چادرهای برزنتی دو پوشه در چه مواقعی استفاده می کنند؟

الف - در مواقع قشلاق

ب - در همه مواقع سال

ج - در مواقع ییلاق

د - برای جشن و عروسی

۲۵- "چوقا" لباس کدامیک از عشایر است؟

الف - بختیاری

ب - شاهسون

ج - قشقایی

د - همه عشایر

۲۶- بزرگترین ایل کشور کدام است؟

الف - ایل قشقایی

ب - ایل شاهسون

ج - ایل بختیاری

د - ایل کشکولی

۲۷- ایل بختیاری در کدام قسمت از ایران زندگی می کنند؟

الف - در استان های خوزستان، چهارمحال و بختیاری، اصفهان و لرستان

ب - در استانهای لرستان، فارس، اصفهان و هرمزگان

ج - در استانهای خوزستان، چهار محال و بختیاری، کردستان و فارس

د - در استانهای همدان، اصفهان، کردستان و لرستان

۲۸- ایل قشقایی از کدام نژاد هستند؟

الف - ترک

ب - کرد

ج - بلوچ

د - لر

۲۹- کدامیک از جشن های زیر در ایل قشقایی باشکوه برگزار می گردد؟

الف - عید نوروز

ب - جشن عروسی

ج - عید قربان

د - عید غدیر

۳۰- زندگی و اقتصاد مردم عشایر بر چه پایه ای است؟

الف - کشاورزی

ب - دامداری

ج - صنایع دستی

د - صنعت

۳۱- اولین قوم ترک در کدام دوره به آذربایجان وارد شدند؟

الف - خوارزمشاهیان

ب - غزنویان

ج - سلجوقیان

د - قاجار

۳۲- قوم ترکمن در کدام نواحی ایران ساکن هستند؟

الف - جنوب شرقی دریای خزر

ب - غرب ایران

ج - شمال خلیج فارس

د - شمال دریای عمان

۳۳- جشن آق آش چه جشنی است و مربوط به کدام قوم است؟

الف - جشن ۶۳ سالگی - عشایر

ب - جشن ۶۳ سالگی - ترکمن

ج - جشن نیمه شعبان - بلوچ

د - جشن نیمه شعبان - لر

۳۴- چه مراسمی هر سال در گنبد کاووس برگزار می گردد؟

الف - نمایشگاه صنایع دستی

ب - کورس تابستانه اسب دوانی

ج - نمایشگاه غذاهای سنتی

د - نمایشگاه محصولات دریایی

۳۵- نام قدیم منطقه خزر چه بوده است؟

الف - طبرستان

ب - گیلان

ج - جرجان

د - دیلمان

۳۶- در تقسیم بندی گیلکان قدیم، گیله مردان چه کسانی بودند؟

الف - دامدار بوده و کوچ نشین بودند.

ب - ساکنان ارتفاعات گیلان و مازندران که بیشتر به کار کشاورزی دیم، گندم و جو مشغول بودند.

ج - ساکنان جلگه که کارشان کشاورزی آبی بود و بیشتر به کشت برنج و چای و بعدها باغداری (مرکبات) می پرداختند.

د - ساکنان ارتفاعات گیلان و مازندران که فقط به چای کاری مشغول بودند.

۳۷- مردم گیلان در گذشته برای مراسم عزا چه لباسهایی می پوشیدند؟

الف - پوشش خاصی نداشتند

ب - لباسهای تیره

ج - لباسهای کهنه و مندرس

د - لباسهای روشن

۳۸- "شولا" چیست؟

الف - دامنی که زنان خزری استفاده می کنند

ب - بالاپوش نمدی و نیمه بلند که پوشاک دامداران خزری است.

ج - شلوار نخی و سوزن دوزی شده که پوشاک زنان خزری است.

د - شلوار نخی و سوزن دوزی شده که پوشاک زنان بلوچ است

۳۹- زبان کدامیک از اقوام ایرانی شباهت زیادی به زبان ایران باستان دارد؟

الف - قوم عرب

ب - قوم ترک

ج - قوم لر

د - ترکمن

۴۰- در آفریقا..... مهمترین عامل تعیین کننده چگونگی فرهنگ است.

الف - ثروت

ب - طبقه اجتماعی

ج - فقر

د - سلامتی

۴۱- فرهنگ مردم آفریقا چه فرهنگی است؟

الف - قانونمند

ب - خرافی

ج - منظم

د - معترض

۴۲- در ایالات متحده آمریکا، نماد شانس و برکت چیست؟

الف - آینه

ب - نعل اسب

ج - کفش

د - گل

۴۳- در ایالات متحده آمریکا، شکستن آینه نشانه چیست؟

الف - برای پنج سال بدشانسی و بدبختی می آورد.

ب - برای هفت سال بدشانسی و بدبختی می آورد.

ج - نفرین برای صاحب آینه

د - نفرین برای کل خانواده

۴۴- ژاپنی ها برای دور کردن ارواح خبیثه چه کار می کنند؟

الف - به اطراف نمک می پاشند.

ب - دعا و ورد می خوانند.

ج - آتش روشن می کنند.

د - آب می پاشند

۴۵- مردم کدام کشور به ورزش علاقه زیادی دارند؟

الف - انگلستان

ب - لبنان

ج - ترکیه

د - استرالیا

۴۶- کشور آفتاب تابان کدام کشور است؟

الف - چین

ب - ژاپن

ج - لبنان

د - ایران

۴۷- نخستین و آخرین پذیرایی یک ژاپنی چیست؟

الف - چای

ب - نوشیدنی شیرین

ج - قهوه

د - میوه

۴۸- کدام رنگ در استرالیا معروف است؟

الف - قرمز

ب - آبی

ج - زرد

د - سبز

۴۹- اولین ملاقات با یک استرالیایی چگونه باید باشد؟

الف - دست می_دهند، لبخند می_زنند و یکدیگر را در آغوش می_گیرند.

ب - فقط دست می_دهند.

ج - سر تکان می_دهند و یکدیگر را در آغوش می_گیرند.

د - تعظیم می_کنند

۵۰- دونر کبابی از غذاهای معروف کدام کشور است؟

الف - مالزی

ب - ایران

ج - عربستان

د - ترکیه

۵۱- اکثر مردم لبنان به چه زبانی صحبت می_کنند؟

الف - فرانسه و عربی

ب - عربی و ایرانی

ج - انگلیسی و عربی

د - انگلیسی و فرانسه

۵۲- کدامیک از روحیه ایرانیان به صورت اعجاب انگیزی ملل دیگر را به خود متوجه ساخته است؟

الف - اقتصاد

ب - نوآوری

ج - هنر

د - کمک به محرومان

۵۳- کدام کتاب در استمرار غرور ایرانی بودن مؤثر بوده است؟

الف - دیوان سعدی

ب - شاهنامه فردوسی

ج - هشت کتاب سهراب سپهری

د - مثنوی مولوی

۵۴- گردشگران، هنگام بازدید از معابد و کاخ پادشاه تایلند، باید چطور رفتار کنند؟

الف - گردشگران باید لباس تیره بپوشند

ب - گردشگران باید لباس بلندی به تن داشته باشند و حتماً باید خود را خوشبو کنند.

ج - گردشگران باید لباس روشن و کوتاه بپوشند

د - گردشگران باید لباس مناسب و بلندی به تن داشته باشند و پیش از ورود کفش_ها را از پا درآورند.

۵۵- تجارت مواد مخدر در مالزی چه حکمی دارد؟

الف - زندان

ب - حبس ابد

ج - اعدام

د - آزاد است

۵۶- چرا مردم هند به خودروهایی خود دمپایی و یا کفش آویزان می_کنند؟

الف - دور کردن ارواح بد

ب - سلامتی در سفر

ج - قدم در راه نیکو گذاشتن

د - رسیدن به ثروت

۵۷- رنگ سلطنتی در تایلند، چه رنگی است؟

الف - قرمز

ب - زرد

ج - سبز

د - سفید

۵۸- سرزمین لبخند نام کدام کشور است؟

الف - تایلند

ب - ژاپن

ج - مالزی

د - چین

۵۹- در مالزی مردم به چه شکل دست می_دهند؟

الف - به صورت عادی دست داده و سپس دستان خود را روی سینه می_گذارند.

ب - دست خود را به رعایت ادب به روی سینه قرار داده و تعظیم می_کنند.

ج - دست دادن با هر دو دست همراه است و پشت دست طرف مقابل را به آرامی لمس می_کنند.

د - دست دادن با هر دو دست همراه است و بعد از آن یکدیگر را در آغوش می_گیرند.

۶۰- بنیانگذار صفاریان چه کسی بود؟

الف - مردوایچ

ب - شاه سلیمان

ج - قابوس بن وشمگیر

د - یعقوب لیث

۶۱- بنیانگذار و شهریار معروف قاجاریان چه کسانی بودند؟

الف - آقامحمدخان - آقا محمدخان

ب - آقا محمدخان - ناصرالدین شاه

ج - فتحعلی شاه - شاه عباس

د - نادرشاه - نادرشاه

۶۲- بهانه حمله مغولان به ایران چه بود؟

الف - لغو قراردادهای تجاری

ب - نپذیرفتن قرارداد تجاری بین ایران و مغولستان

ج - تجاوز ایران به مرزهای مغولستان

د - کشته شدن بازرگانان اعزامی چنگیزخان

۶۳- حق رأی زنان در چه دوره ای تصویب شد؟

الف - پهلوی

ب - افشاریه

ج - جمهوری اسلامی

د - قاجاریه

۶۴- پایتخت بهاری هخامنشیان کدام شهر بود؟

الف - تخت جمشید

ب - هگمتانه

ج - شوش

د - همدان

۶۵- به چه دلیل هیچیک از تمدنهای بزرگ در داخل استوا یا قطب به وجود نیامده اند؟

الف - چون در آن مناطق معماری خاصی وجود نداشته است.

ب - هیچ گردشگری به آن مناطق مسافرت نمی کرده است.

ج - محیط جغرافیایی مناسبی وجود نداشته است.

د - شبکه های ارتباطی در آن مناطق بسیار ضعیف بودند.

۶۶- براساس سازمان جهانگردی ایران از نظر جاذبه های تاریخی رتبه چندم در جهان را دارد؟

الف - رتبه اول

ب - رتبه دهم

ج - رتبه دوم

د - رتبه بیستم

۶۷- کدامیک از موارد زیر جزء مقاصد گردشگری طبیعی شمال کشور نمی باشد؟

الف - جنگل های حرا

ب - ماسوله

ج - دریاچه ولشت

د - کلاردشت

۶۸- چشمه های آب معدنی در کدام قسمتها تمرکز یافته اند؟

الف - قسمت های کوهستانی

ب - قسمت های دامنه کوه

ج - قسمت های فعال زمین شناسی

د - در جوار رودخانه ها

۶۹- بازار قیصریه در کدام شهر قرار دارد؟

الف - اصفهان

ب - تبریز

ج - کرمان

د - شیراز

۷۰- کدام کشور ارتباط دهنده بزرگترین دریاچه جهان و خلیج فارس می باشد؟

الف - ایران

ب - عراق

ج - سوریه

د - آذربایجان

۷۱- بیشترین نواحی ایران دارای چه نوع آب و هوایی است؟

الف - کوهستانی

ب - گرم و خشک

ج - بیابانی

د - معتدل

۷۲- رشته کوه غرب ایران چه نام دارد؟

الف - سلیمان

ب - زاگرس

ج - البرز

د - تفتان

۷۳- براساس سازمان جهانگردی ایران از نظر جاذبه های طبیعی رتبه چندم در جهان را دارد؟

الف - رتبه اول

ب - رتبه پنجم

ج - رتبه سوم

د - رتبه هفتم

۷۴- کدامیک از موارد زیر دلایل رشد صنعت جهانگردی در ایران می باشد؟

الف - بی خبر بودن سرمایه گذاران از زمینه های موجود در ایران و تبلیغات ضعیف

ب - محدودیت های اجتماعی و مذهبی برای گردشگران خارجی

ج - تنش های سیاسی با بعضی کشورهای غربی

د - سیاست های اقتصادی کشور

۷۵- بنای تاریخی استخر در کدام استان قرار دارد؟

الف - استان اصفهان

ب - استان آذربایجان

ج - استان کرمان

د - استان فارس

۷۶- ایران چند کیلومتر مربع وسعت دارد؟

الف - ۱۶۴۸۰۰۰

ب - ۱۶۸۴۰۰۰

ج - ۱۴۶۸۰۰۰

د - ۱۸۶۴۰۰۰

۷۷- بخشی از جلگه بین_النهرین در کدام قسمت ایران قرار گرفته است؟

الف - خوزستان

ب - مرکز

ج - آذربایجان

د - جنوب شرقی

۷۸- علم جغرافیا به چند دسته تقسیم می شود؟

الف - دو دسته انسانی و طبیعی

ب - دو دسته طبیعی و مصنوعی

ج - به سه دسته فیزیکی، انسانی، محیطی

د - به سه دسته انسانی، طبیعی، محیطی

۷۹- کوههای ایران به کدام دوره زمین شناسی مرتبط هستند؟

الف - اول

ب - سوم

ج - دوم

د - چهارم

۸۰- بیشترین و کمترین مرز ایران با چه کشورهایی است؟

الف - بیشترین با افغانستان، کمترین با ترکمنستان

ب - بیشترین با عراق، کمترین با ترکمنستان

ج - بیشترین با عراق، کمترین با ارمنستان

د - بیشترین با افغانستان، کمترین با ارمنستان

۸۱- حالت ایده آل بدن هنگام ایستادن، چگونه است؟

الف - تنفس خوب، سلامت و ظاهر خوب

ب - احساس اعتماد به نفس را القاء کند

ج - راست و ایستاده اما راحت است

د - پوشاک مناسب و برازنده داشته باشد

۸۲- اکثر راهنمایان از در بیان خود استفاده می کنند که اکثر مسافران این مورد را آزاردهنده

تلقی می کنند.

الف - صدای بم

ب - تلاقی نگاه خیره

ج - فرار و فرود صدا

د - حرکات سر و دست

۸۳- اغلب گفته می شود افراد در اول برخورد در مورد گوینده قضاوت می کنند.

الف - ۵ ثانیه

ب - ۱۵ ثانیه

ج - ۱۰ ثانیه

د - ۲۰ ثانیه

۸۴- تزئینات کنار غذا از قبیل چیپس و زیتون چطور باید خورده شوند؟

الف - با قاشق

ب - با چنگال

ج - با قاشق و چنگال

د - با دست

۸۵- هرگاه سوپ یا غذا داغ بود چکار باید کرد؟

الف - صبر می کنید تا خنک شود.

ب - به آن فوت کنید تا خنک شود.

ج - مقداری آب سرد بعد از آن می نوشید.

د - از کنار ظرف آرام آرام بر می دارید.

۸۶- برای خارج کردن غضروف از غذا چکار باید کرد؟

الف - با دست آن را خارج می کنید

ب - با چنگال آن را خارج می کنید

ج - با کارد غذاخوری آن را خارج می کنید

د - با قاشق و چنگال آن را خارج می کنید

۸۷- اگر نیاز باشد مدت کوتاهی میز غذا را ترک کنیم چکار می کنیم؟

الف - قاشق و چنگال را به صورت اریب روی میز قرار می دهیم.

ب - قاشق و چنگال را به صورت اریب روی بشقاب قرار می دهیم.

ج - قاشق و چنگال را به صورت ضربدری روی میز قرار می دهیم.

د - قاشق و چنگال را به صورت ضربدری روی بشقاب قرار می دهیم.

۸۸- اگر در میهمانی، زیرسیگار وجود نداشت چه کاری انجام می دهیم؟

الف - از میزبان درخواست زیرسیگاری می کنیم.

ب - از سیگار کشیدن خودداری می کنیم.

ج - از بشقابهای کوچک موجود استفاده می_کنیم.

د - از میزبان و میهمانان عذرخواهی کرده و درخواست زیرسیگاری می_کنیم.

۸۹- بهتر است بزرگترها در کدام قسمت از میز بنشینند؟

الف - رأس میز

ب - در کنار کوچکترها

ج - وسط میز

د - یک طرف میز

۹۰- بدرقه میهمان در منزل تا کجا باید انجام شود؟

الف - تا در خروجی منزل

ب - تا خروجی سالن پذیرایی

ج - تا سوار شدن میهمان در خودرو

د - نیازی به بدرقه نیست

۹۱- اگر سر میز غذا مجبور به پاسخگویی به تلفن همراه شدیم چکار کنیم؟

الف - عذرخواهی کرده و تلفن را پاسخ می_دهیم.

ب - خیلی کوتاه پاسخ می_دهیم و تلفن را قطع می_کنیم.

ج - اتاق را ترک کرده و به تلفن پاسخ می_دهیم.

د - به تلفن پاسخ می_دهیم.

۹۲- در صورتی که با یکی از همکاران آشنایی بیشتری داریم چطور باید سلام کنیم؟

الف - سلام کرده و دست می_دهیم.

ب - فقط دست می_دهیم.

ج - سلام کرده و تبسم می_کنیم و سر فرود می_آوریم.

د - سلام کرده، دست می_دهیم و احوالپرسی می_کنیم.

۹۳- هنگامی که با کسی ایستاده صحبت می_کنیم، کدامیک از موارد زیر پسندیده است؟

الف - دستها را در جیب کنیم.

ب - باصدای بلند صحبت کنیم

ج - به دیوار تکیه دهیم.

د - محکم بایستیم

۹۴- اگر در محل کار با همکاران مشکل داشتیم چکار کنیم؟

الف - به رئیس مراجعه می_کنیم.

ب - با اتحاد خودمان مشکل را حل می_کنیم.

ج - از همکاران دیگر قسمتها کمک می_گیریم.

د - به مقام مافوق مراجعه می_کنیم.

۹۵- در ابتدا و انتهای صرف غذا دستمال سفره در کجا قرار می_گیرد؟

الف - روی زانو

ب - ابتدا روی زانو سپس روی میز

ج - کنار بشقاب روی میز

د - ابتدای جلوی بشقاب و سپس کنار بشقاب

۹۶- در صورتی که هنگام صرف غذا از دستمال کاغذی استفاده کردیم آن را کجا قرار می_دهیم؟

الف - آن را دوباره تا کرده و داخل بشقاب قرار می_دهیم

ب - آن را مچاله کرده و داخل بشقاب قرار می_دهیم

- ج - آن را مچاله کرده و روی میز قرار می_دهیم
- د - آن را دوباره تا کرده و روی میز قرار می_دهیم
- ۹۷- یک رئیس باید در اظهار عقیده و نظر خود.....باشد.

الف - قاطع

ب - انعطاف پذیر

ج - متزلزل

د - متفکر

۹۸- مسئولیت ایکائو چیست؟

- الف - مسئول تدوین و تهیه و تغییر استانداردهای حمل و نقل هوایی بر پایه جهانی می_باشد.
- ب - مسئول تدوین و تهیه و تغییر استانداردهای حمل و نقل بر پایه جهانی می_باشد.
- ج - در اموری نظیر: استاندارد کردن قیمت_ها، بلیت_ها، بارنامه_ها و... در حمل و نقل با قطار فعالیت دارد.
- د - مسئول تدوین ، تهیه و تغییر استانداردهای حمل و نقل های زمینی بر پایه جهانی می باشد.

۹۹- حداقل مساحت محل دفاتر خدمات مسافرتی برای (بند الف) چند متر مربع باید باشد؟

الف - ۱۰۰ متر

ب - ۷۲ متر

ج - ۴۰ متر

د - ۹۵ متر

۱۰۰- شرکتهای خدمات مسافرتی بر حسب بعد سازمانی و نوع فعالیت به چند دسته تقسیم می_شوند؟

الف - آژانسهای بین المللی - منطقه ای

ب - آژانسهای منطقه ای - ملی

ج - آژانسهای ملی - محلی

د - آژانسهای بین المللی - منطقه ای - ملی

۱۰۱- برای صرفه جویی در زمان جهت ویزا به کدام سازمان باید مراجعه کرد؟

الف - سفارت خانه

ب - آژانس مسافرتی مجاز

ج - وزارت امور خارجه

د - سازمان ملل

۱۰۲- هر جهانگرد موقع خروج از ایران حداکثر چند متر مربع قالی یا قالیچه مجاز است خارج کند؟

الف - ۱۲ متر

ب - ۳ متر

ج - ۲۴ متر

د - ۱۰ متر

۱۰۳- سرقت یا فروش اشیاء تاریخی چه حکم قضایی دارد؟

الف - ۱۰ سال حبس

ب - علاوه بر استرداد یک الی ۵ سال حبس

ج - ۵ الی ۱۰ سال حبس

د - علاوه بر استرداد یک سال حبس

۱۰۴- قطارهای مسافربری زیر نظر کدام بند فعالیت می کنند؟

الف - بند الف

ب - بند ب

ج - بند پ

د - بند ج

۱۰۵- ضمانت نامه بانکی دفاتر خدمات مسافرتی چند سال یکبار باید تمدید شود

الف - یک سال

ب - سه سال

ج - دو سال

د - پنج سال

۱۰۶- صدور ویزا بر چه اساسی صورت می‌گیرد؟

الف - بر اساس مدارک موجود

ب - بر اساس نیاز و هدف متقاضی

ج - بر اساس نیاز کشور مقصد

د - برای گردشگری و تحصیل

۱۰۷- در خصوص ویزای گردشگری بهتر است مسافر از چه طریق راحت تر و امن تر مسافرت کند؟

الف - از طریق سفارتخانه

ب - از طریق آژانس مسافرتی

ج - از طریق وزارت امور خارجه

د - از طریق سازمان گردشگری

۱۰۸- دولت جمهوری اسلامی ایران جهت صدور ویزا چه مدارکی را می‌تواند درخواست کند؟

الف - هر گونه مدرکی

ب - مدارک تحصیلی

ج - مدارک شناسایی

د - مدارک سوء پیشینه

۱۰۹- دارندگان ویزای توریستی در ایران چه مدت می‌توانند اقامت داشته باشند و چه مدت قابل تمدید است؟

الف - ۳۰ روز - ۳۰ روز

ب - ۶۰ روز - ۶۰ روز

ج - ۳۰ روز - ۶۰ روز

د - ۶۰ روز - ۳۰ روز

۱۱۰- چه اموالی در فهرست آثار ملی ایران ثبت خواهد شد؟

الف - اموالی که به تشخیص سازمان میراث فرهنگی و گردشگری حائز اهمیت ملی است.

ب - اموالی که بیش از صد سال از تاریخ ساخت آنها گذشته باشد.

ج - اموالی که بیش از هزار سال از تاریخ ساخت آنها گذشته باشد.

د - اموالی که بیش از ده هزار سال از تاریخ ساخت آنها گذشته باشد.

۱۱۱- کدام دین تعداد زوجات را حرام شمرد؟

الف - بودا

ب - هندو

ج - سیک

د - میترا

۱۱۲- گفتار نیک، پندار نیک، کردار نیک از عقاید کدامیک از ادیان ایران باستان است؟

الف - زردشتی

ب - میترا

ج -مانوی

د -مزدک

۱۱۳- کدام دین، مبنای خود را بر سه دین زردشت، بودا و مسیحیت گذاشته بود؟

الف -مانی

ب -مزدک

ج -میترا

د -یهود

۱۱۴- پرستشگاه میترائیسم چه نام داشت؟

الف -مهرابه

ب -سردابه

ج -تالار

د -هوم

۱۱۵- برای گرفتن فشار خون بازو و قلب باید در چه حالتی باشند؟

الف -در یک سطح باشد

ب -بازو پائین تر از قلب باشد

ج -قلب پائین تر از بازو باشد

د -هیچکدام

۱۱۶- مقرر تصمیم گیری سازمان یونسکو در کجا است؟

الف- آلمان

ب- نیویورک

ج- پاریس

د- انگلستان

۱۱۷- به عمل کسی که به مدت یک شب و کمتر از یکسال به کشوری غیر از وطن خود مسافرت نموده و و

هدفش کسب در آمد نیست چه گفته می شود؟

الف- مسافر

ب- جهانگرد

ج- سیاح

د- توریسم

۱۱۸- کدام گزینه در انقلاب صنعتی بر گسترش صنعت گردشگری تاثیر بسزایی داشته است؟

الف- اتومبیل و کشتی

ب- هواپیما و قطار

ج- حمل و نقل ریلی و کشتی بخار

د- دلیجان و کشتی

۱۱۹- کدام نوع گردشگری در ایران جایگاه بیشتری دارد؟

الف- گردشگری قومی و عشایر

ب- تفریحی

ج- مذهبی- تاریخی

د- قومی-تفریحی

۱۲۰- تاقهایی که روزها به شکل دفتر کار و پذیرایی و شبها بصورت اتاق خواب آماده می شوند.....نام

دارد؟

الف- اتاق کابانا

ب- اتاق توین

ج- اتاق دبل

د- اتاق استودیو

۱۲۱- گنجنامه در دامنه های ----- به فاصله ۵ کیلو متری جنوب غربی همدان در دره ی مصفای عباس اباد

قرار دارد

الف- کوههای البرز

ب- کوههای زاگرس

ج- کوههای دماوند

د- کوههای الوند

۱۲۲- مسافرت افراد از محل سکونت خود به مکانهایی که جاذبه ی فرهنگی دارند جزء کدام گردشگری است؟

الف- گردشگری باستانی

ب- گردشگری فرهنگی

ج- گردشگری تاریخی

د- گردشگری اجتماعی

۱۲۳- کدام دسته از گردشگران مایل به آشنایی با فرهنگ مناطق مختلف و خواهان کاوش در چشم اندازهای

فرهنگی جوامع انسانی هستند؟

الف- گردشگران فرهنگی

ب- گردشگران تاریخی

ج- گردشگران باستانی

د- گردشگران عشایری

۱۲۴- بلند ترین قله رشته کوه زاگرس چه نام دارد؟

الف- دنا

ب- شاهور

ج- الوند

د- اشترانکوه

۱۲۵- از طریق کدام سایتها میتوان گردشگری فضایی انجام داد؟

الف- سایتهای امریکا-انگلیس

ب- سایتهای امریکا-سوئد

ج- سایتهای روسیه-انگلیس

د- سایتهای روسیه-امریکا

۱۲۶- بزرگترین و تنها رود قابل کشتیرانی ایران چه نام دارد؟

الف- کارون

ب- زاینده رود

ج- کرخه

د- دز

۱۲۷- آب و هوای ایران به چند دسته اصلی تقسیم میشود؟

الف- گرم و خشک

ب- معتدل - گرم و خشک

ج- معتدل - بیابانی

د- معتدل - گرم و خشک - کوهستانی

۱۲۸- ایران از سمت غرب با کدام کشور مرز مشترک دارد ؟

الف- ارمنستان

ب- پاکستان

ج- عراق

د- آذربایجان

۱۲۹- انواع مرزها به چند دسته تقسیم میشوند؟

الف- زمینی ، زیرزمینی

ب- مرزهای سیاسی

ج- زمینی و سیاسی

د- زمینی ، دریایی ، هوایی

۱۳۰- روز جهانی جهانگردی مصادف با چه روزی است ؟

الف- ۲۷ سپتامبر ۱۹۷۰

ب- ۲۷ سپتامبر ۱۹۷۵

ج- ۲۷ دسامبر ۱۹۷۰

د- ۲۷ دسامبر ۱۹۷۵

۱۳۱- دبیرکل سازمان WTO هر چند سال یکبار و توسط کدام رکن انتخاب می شود ؟

الف- ۴ سال - توسط شورای اجرائی

ب- ۴ سال - توسط مجمع عمومی

ج- ۳ سال - توسط شورای عمومی

د- ۳ سال - توسط مجمع عمومی

۱۳۲- مقر سازمان جهانی جهانگردی کدام کشور است؟

الف- مکزیک

ب- آمستردام هلند

ج- مادرید اسپانیا

د- سوئیس

۱۳۳- کدامیک از موارد زیر مشمول آمار گردشگری قرار می گیرد ؟

الف- کارکنان نیروی مسلح

ب- مهاجران دائمی

ج- دیپلماتها

د- گردشگر درمانی

۱۳۴- نخستین دفتر خدمات مسافری و گردشگری توسط چه کسی و در کدام کشور تاسیس گردید ؟

الف- روبرت اسمارت- فرانسه

ب- توماس کوک - انگلیس

ج- روبرت اسمارت- انگلیس

د- توماس کوک - فرانسه

۱۳۵- ارزانی امتیاز مثبت این وسیله بر سایر وسایل است اما اطمینان و امنیت این وسیله از سایر وسایل کمتر

است ؟

الف- هواپیما

ب- قطار

ج- کشتی

د- اتوبوس

۱۳۶- راه فرح آباد در زمان کدام دوره با جنبه گرد شگردی احداث گردید؟

الف- قاجاریه

ب- صفویه

ج- مغول

د- پهلوی

۱۳۷- به عمل فردی که به مسافرت می رود در آن مکان که خارج از محیط زندگی وی است برای مدتی کمتر از

یکسال جهت تنوع تجارت و دیگر هدفها اقامت نمایند گفته می شود؟

الف- گردشگری

ب- توریست

ج- جهانگرد

د- مسافر

۱۳۸- در کدام دوران پایه و اساس گردشهای دسته جمعی برنامه ریزی شده بوجود آمد؟

الف- عهد باستان

ب- قرون وسطی

ج- رنسانس

د- انقلاب صنعتی

۱۳۹- به کشورها صادر کننده مسافر گفته می شود؟

الف- Out going tourism

ب- In coming tourism

ج- travel agency

د- tourism

۱۴۰- کدام کشورها بیشترین درصد جذب گردشگران اول تا سوم را در سطح جهان دارند؟

الف- آمریکا - فرانسه - آلمان

ب- فرانسه - اسپانیا - آمریکا

ج- آمریکا - اسپانیا - فرانسه

د- آمریکا - فرانسه - اسپانیا

۱۴۱- اولین دوره که حمل و نقل در خدمت صنعت جهانگردی قرار گرفت کدام است؟

الف- سفرهای آبی

ب- سفر با دلیجان

ج- سفر از طریق راه آهن

د- سفر با هواپیما

۱۴۲- طولانی ترین مرز مشترک ایران با کدام کشور است؟

الف- عراق

ب- ترکیه

ج- افغانستان

د- آذربایجان

۱۴۳- تاثیر صحبت یک سخنران را در شنونده چگونه میتوان دریافت؟

الف- ارائه مطالب مورد بحث

ب- تاثیر نهادن در قلب و روح شنونده

ج- ارائه راه حل مناسب

د- فن بیان

۱۴۴- کدام یک از موسسات زیر مسولیت فروش تور و راهنمایی مسافران جهت خرید تور را به عهده دارند؟

الف- آژانس کار گذار

ب- تور اپراتور

ج- آژانس مسافرتی

د- شرکت‌های حمل و نقل مسافر

۱۴۵- آژانس‌های بند الف وب به ترتیب زیر نظر کدام سازمانها می باشد؟

الف- سازمان هواپیمایی کشور - سازمان ایرانگردی و جهانگردی

ب- ایرانگردی و جهانگردی - سازمان کشتیرانی

ج- ایرانگردی و جهانگردی - سازمان حج و زیارت

د- سازمان IATA-IMO

۱۴۶- در کدام یک از کشورهای اروپایی ذیل چند فرهنگی، بیش از دیگر کشورهای نام برده شده حاکم است؟

الف- ژاپن

ب- یونان

ج- کانادا

د- فرانسه

۱۴۷- استحکام بنیان خانواده _ درصد پایین طلاق _ فساد اخلاقی کم _ خونسرد و کم حرف بودن از روحیات

کدام کشور اروپایی است؟

الف- سوئیس

ب- آفریقای جنوبی

ج- انگلیس

د- کانادا

۱۴۸- کدام یک از موارد زیر از وظایف کلی راهنمایان نمی باشد؟

الف- پیش بینی مشکلات در طول سفر

ب- آشنایی داشتن با قوانین و مقررات کشورهای مقصد

ج- حراست و پاسداری از کیان ملی و مذهب جمهوری اسلامی

د- بستن پکیج

۱۴۹- سازمان ICAO مربوط به چه بخشی از سازمان های بین المللی ذیل است؟

الف- جامعه بین المللی حمل و نقل هوایی

ب- انجمن آمریکایی حمل و نقل هوایی

ج- سازمان بین المللی هواپیمایی کشوری

د- انجمن اروپایی حمل و نقل

۱۵۰- کدامیک از اقوام غیر فارسی توانسته اند در تمام مراکز کشور حضور یافته واز تعامل خوب خود بهره ببرند؟

الف- بلوچها

ب- ترک ها

ج- عرب ها

د- کردها

۱۵۱- ارزش قائل بودن برای زمان ، عاشق یادگیری ، نزاکت اخلاقی ، فداکار ، دیر عصبانی شدن ، از خصوصیات

کدام یک از کشورهاست؟

الف- یونان

ب- ژاپن

ج- سوئد

د- فنلاند

۱۵۲-مهمترین وعده غذایی در فرانسه کدام است؟

الف- صبحانه

ب- نهار

ج- عصرانه

د- شام

۱۵۳-ایران بین چه عرض های جغرافیایی قرار گرفته است؟

الف- بین ۵-۲۵ درجه شمالی

ب- بین ۳۰-۱۰ درجه شمالی

ج- بین ۴۵-۲۵ درجه شمالی

د- بین ۶۵-۴۵ درجه شمالی

۱۵۴-چند درصد از نحوه برقراری ارتباط را می توان در ارتباطات غیر کلامی یافت ؟

الف- ۱۰٪

ب- ۹۳٪

ج- ۳۰٪

د- ۲۰٪

۱۵۵-پرورش اسب و مسابقات فصلی اسب دوانی در بین کدام اقوام رایج است؟

الف- ترکمن ها

ب- سیستانی ها

ج- لرها

د- اعراب

۱۵۶-احساسات ضد خارجیان و مسئله نژاد پرستی در کدامیک از کشورهای ذیل بیشتر رواج دارد؟

الف- ایران

ب- مالزی

ج- نروژ

د- تاجیکستان

۱۵۷-مردمان کدامیک از کشورهای زیر به ۴ زبان مختلف صحبت می کنند؟

الف- فنلاند

ب- اسپانیا

ج- ایتالیا

د- سوئیس

۱۵۸-جزایر تنب کوچک، تنب بزرگ و ابوموسی در کدام یک از آبهای ایران می باشد؟

الف- خلیج فارس

ب- دریای عمان

ج- دریای مازندران

د- دریاچه ارومیه

۱۵۹- بهترین شیوه ساخت اقامتگاهی در کشورمان که مورد توجه گردشگران بویژه گردشگران خارجی می باشد

چه نوع اقامتگاهی است ؟

الف- ساخت اقامتگاهها و هتل های بزرگ

ب- ایجاد هتل ۵ ستاره در سطح وسیع

ج- ایجاد هتل های مدرن با معماری بین المللی

د- ساخت اقامتگاهها و هتل ها بر اساس معماری سنتی و بومی و مصالح بوم آورد

۱۶۰- وزارت ارشاد اسلامی چه مدت بعد از صدور پروانه بهره برداری موقت، باید نسبت به درجه بندی ، تاسیس

و صدور پروانه بهره برداری قطعی اقدام کند.طبق قانون مصوب سال (۱۳۶۱)

الف- دو سال پس از صدور پروانه بهره برداری موقت

ب- سه ماه پس از صدور پروانه بهره برداری موقت

ج- سه سال پس از صدور پروانه بهره برداری موقت

د- یک ماه پس از صدور پروانه بهره برداری موقت

۱۶۱- به ترتیب اهمیت زبانهای جهانگردی در کشور، کدام مورد است؟

الف- انگلیسی ، فرانسوی ، اسپانیایی ، عربی

ب- آلمانی ، فرانسوی ، انگلیسی ، اسپانیایی

ج- اسپانیایی ، آلمانی ، انگلیسی ، عربی

د- انگلیسی ، عربی ، فرانسوی ، آلمانی

۱۶۲- روز جهانی گردشگری مقارن با چه روزی است؟

الف- سالروز تصویب قوانین هواپیمایی در گردشگری

ب- سالروز تصویب قوانین سازمان بهداشت جهانی

ج- سالروز تصویب قوانین سازمان گردشگری

د- سالروز تصویب قوانین حمل و نقل زمینی

۱۶۳- در صنعت حمل و نقل کدام وسیله در قرن بیستم باعث ایجاد تحول در گردشگری شد؟

الف- هواپیما

ب- بنادر

ج- راه آهن

د- حمل و نقل زمینی

۱۶۴- کدام اقوام ایرانی ریشه مغولی دارند؟

الف- بلوچ ها

ب- ترکمن ها

ج- آذری ها و ترکان جنوب ایران در اطراف خوزستان

د- لرهای استان خوزستان

۱۶۵- دلیل پایین بودن آمار بیماری های قلبی و عروقی در ژاپنی ها چیست ؟

الف- استفاده از گوشت قرمز در برنامه غذایی

ب- استفاده از حیوانات دریایی در برنامه غذایی

ج- خوردن برنج

د- ادویه

۱۶۶- ریشه گویش بختیاری به کدام گویشهای زیر بر می گردد؟

الف- گویش پارسی

ب- گویش لری

ج- گویش ترکمن

د- گویش هندی

۱۶۷- جنگلهای ایران چند درصد از خاک ایران را در بر گرفته است؟

الف- ۱۰٪

ب- ۱۵٪

ج- ۷۵٪

د- ۵٪

۱۶۸- کدام کشور پس از انقلاب صنعتی در اروپا پیشگام در امر گردشگری به شمار می رود؟

الف- فرانسه

ب- انگلستان

ج- آلمان

د- ایتالیا

۱۶۹- کدامیک از موارد زیر جزء ماهیت و طبیعت شغلی راهنمایان است ؟

الف- کار تمام وقت

ب- تن صدای زیر

ج- تن صدای بم

د- موقت و فصلی بودن

۱۷۰- نام دیگر برنامه سفر چیست؟

الف- charter

ب- package

ج- city tour

د- Airport transfer

۱۷۱- اولین شعار روز جهانی در حفاظت از میراث فرهنگی در سال ۱۹۸۰ چه بود؟

الف- صلح و سلامت

ب- گردشگری بین المللی

ج- صلح و تفاهم

د- سفر سالم

۱۷۲- در دوره کدام پادشاه هخامنشی راه شاهی از تخت جمشید به سارد بهره برداری شد؟

الف - داریوش اول

ب - کوروش کبیر

ج - اردشیر اول

د - داریوش دوم

۱۷۳- سفر لذت بخش و جذاب توأم با هیجان و کنجکاوی شامل کدام نوع گردشگری می باشد ؟

الف - گردشگری مجازی

ب - گردشگری فضایی

ج - گردشگری ورزشی

د - گردشگری ماجراجویانه

۱۷۴- در فروش بسته سفر ارائه خدمات اقامتی همراه با صبحانه نهار و شام را چه می نامند؟

الف - طرح روسی

ب - طرح ایرانی

ج - طرح آمریکایی

د - طرح اروپایی

۱۷۵- کدام گزینه در انقلاب صنعتی بر گسترش صنعت گردشگری تاثیر بسزایی داشته است؟

الف - اتومبیل و کشتی

ب - هواپیما و قطار

ج - حمل و نقل ریلی و کشتی بخار

د - دلیجان و کشتی

۱۷۶- به افراد ساکن یک منطقه که به کشوری غیر از کشور محل سکونت خود سفر می کنند گفته می شود.

الف - گردشگر بین المللی

ب - گردشگر ملی

ج - گردشگر داخلی

د - گردشگر برون مرزی

۱۷۷- سفر لذت بخش و جذاب توأم با هیجان و کنجکاوی شامل کدام نوع گردشگری می باشد؟

الف - گردشگری مجازی

ب - گردشگری فضایی

ج - گردشگری ورزشی

د - گردشگری ماجراجویانه

۱۷۸- قدیمیترین اشکال رایج گردشگری در اروپا چه بود؟

الف - مسافرت اشراف و شاهزاده های جوان

ب - تجارت از طریق دریا و زمین

ج - نشر تمدن و گسترش اقوام مختلف

د - کشف نقاط مختلف دنیا

۱۷۹- در دوره رنساس بیشتر مسافرت ها به چه هدفی انجام می شد؟

الف - کسب دانش و تجربه

ب - امور مذهبی

ج - امور اجتماعی

د - تجارت

۱۸۰- در قرن ۱۹ کدام وسیله نقلیه باعث پیشرفت گردشگری شد؟

الف - اختراع موتور جت و حمل و نقل هوایی

ب - قطار

ج - حمل و نقل ریلی و کشتی بخار

د - اختراع خودرو

۱۸۱- در اصطلاح گردشگری به فردی اطلاق می شود که بین دو یا چند مکان سفر می کند.

الف - توریست

ب - بازدیدکننده

ج - مسافر

د - بازدیدکننده یک شبه

۱۸۲- در دوران پس از اسلام نخستین کسی که از غرب به ایران سفر کرد و سفرنامه هایی هم در شرح مسافرت

خود به ایران نوشت چه کسی بود؟

الف - شوالیه شارون

ب - سر توماس هربرت

ج - ژان باتیست سه

د - بنیامین تودلای

۱۸۳- مقرر دائمی WTO کدام شهر است؟

الف - مادرید

ب - لاهه

ج - اتاوا

د - لندن

۱۸۴- روز جهانی جهانگردی در ایران چه روزی است؟

الف - ۱۳ اردیبهشت

ب - ۱۰ اردیبهشت

ج - ۱ مهر

د - ۵ مهر

۱۸۵- توریست چه کسی است؟

الف - کسی که بیشتر از یک شب و بیشتر از یک ماه غیر از وطن خود مسافرت می_کند.

ب - کسی که حداقل یک شب و کمتر از یک سال غیر از وطن خود مسافرت می_کند.

ج - کسی که فقط برای گردش و تفریح به مسافرت می_رود و هدفش کسب درآمد نیست.

د - کسی که شب را در یک اقامتگاه عمومی یا خصوصی در محل مورد بازدید به سر می_برد.

۱۸۶- در چه سالی ایران به عضویت WTO درآمد؟

الف - ۱۳۵۴

ب - ۱۳۴۵

ج - ۱۳۵۷

د - ۱۳۷۵

۱۸۷- توریسم چه مکتبی است؟

الف - مکتبی است که پایه و اساس آن آثار باستانی است.

ب - مکتبی است که پایه و اساس آن هنر است.

ج - مکتبی است که پایه و اساس آن طبیعت است.

د - مکتبی است که پایه و اساس آن سفر است.

۱۸۸- در گذشته اوقات فراغت مردم به چه مواردی اختصاص داشت؟

الف - کار و درآمد

ب - امور مذهبی

ج - استراحت و گردش

د - تجارت

۱۸۹- کدام نوع گردشگری است که بیشتر از دو دهه از پدید آمدن آن نمی_گذرد؟

الف - گردشگری بیابانی

ب - گردشگری ماجراجویانه

ج - گردشگری هنری

د - گردشگری مجازی

۱۹۰- با توجه به گسترش زندگی شهرنشینی تمایل مردم به کدامیک از انواع گردشگری بیشتر است؟

الف - گردشگری روستایی

ب - گردشگری ساحلی

ج - گردشگری مذهبی

د - گردشگری تاریخی

۱۹۱- گردشگری درون مرزی چه نوع گردشگری است؟

الف - به ساکنان منطقه ای خاص اطلاق می شود که فقط در منطقه مربوطه سفر می کنند.

ب - به افرادی گفته می شود که به خارج از مرزهای کشور محل زندگی خود سفر می کنند.

ج - به افرادی غیر از ساکنان منطقه ای خاص گفته می شود که فقط در بین مناطق درون کشور خود مسافرت می کنند.

د - به افرادی که برای بازدید از جوامع محلی منطقه سکونت خود اقدام به سفر می کند.

۱۹۲- قدیمیترین نوع گردشگری کدام است؟

الف - گردشگری مذهبی

ب - گردشگری سلامت

ج - گردشگری روستایی

د - گردشگری قومی و عشایری

۱۹۳- گردشگری با قصد برانگیختن خاطرات و تجارب ایام گذشته را چه می نامند؟

الف - گردشگری فرهنگی

ب - گردشگری تفریح و تفرج

ج - گردشگری درمانی

د - گردشگری نوستالژیک

۱۹۴- کدامیک از موارد جزء جدایی ناپذیر برنامه سفر است؟

الف - بازدید

ب - خرید

ج - رستوران

د - اقامت

۱۹۵- خدمات پذیرایی جزء کدامیک از عناصر تشکیل دهنده نظام گردشگری است؟

الف - اقامت

ب - تغذیه

ج - خرید

د - گشت

۱۹۶- براساس سازمان جهانگردی ایران از نظر جاذبه های تاریخی رتبه چندم در جهان را دارد؟

الف - رتبه اول

ب - رتبه دهم

ج - رتبه دوم

د - رتبه بیستم

۱۹۷- براساس سازمان جهانگردی ایران از نظر جاذبه های طبیعی رتبه چندم در جهان را دارد؟

الف - رتبه اول

ب - رتبه پنجم

ج - رتبه سوم

د - رتبه هفتم

۱۹۸- کدامیک از موارد زیر دلایل رشد صنعت جهانگردی در ایران می باشد؟

الف - بی خبر بودن سرمایه گذاران از زمینه های موجود در ایران و تبلیغات ضعیف

ب - محدودیت‌های اجتماعی و مذهبی برای گردشگران خارجی

ج - تنش‌های سیاسی با بعضی کشورهای غربی

د - سیاست‌های اقتصادی کشور

۱۹۹- مسئولیت ایکائو چیست؟

الف - مسئول تدوین و تهیه و تغییر استانداردهای حمل و نقل هوایی بر پایه جهانی می‌باشد.

ب - مسئول تدوین و تهیه و تغییر استانداردهای حمل و نقل بر پایه جهانی می‌باشد.

ج - در اموری نظیر: استاندارد کردن قیمت‌ها، بلیت‌ها، بارنامه‌ها و... در حمل و نقل با قطار فعالیت دارد.

د - مسئول تدوین، تهیه و تغییر استانداردهای حمل و نقل‌های زمینی بر پایه جهانی می‌باشد.

۲۰۰- قطارهای مسافربری زیر نظر کدام بند فعالیت می‌کنند؟

الف - بند الف

ب - بند ب

ج - بند پ

د - بند ج

۲۰۱- یاتا چیست؟

الف - مسئول تدوین و تهیه و تغییر استانداردهای حمل و نقل هوایی بر پایه جهانی می‌باشد.

ب - مسئول تدوین و تهیه و تغییر استانداردهای حمل و نقل بر پایه جهانی می‌باشد.

ج - انجمن بین‌المللی حمل و نقل هوایی است.

د - کلیه فعالیتهای بازرگانی شرکتهای هوایی را عهده دار می‌باشد.

۲۰۲- مسئولیت یاتا چیست؟

الف - تدوین نظریات شرکتهای هوایی در رابطه با مسائلی نظیر مسئولیت و تعهدات شرکتهای هوایی در قبال یکدیگر را به عهده دارد.

ب - یاتا انجمنی است غیر دولتی، بین‌المللی، غیرانحصاری و غیرسیاسی با هدفی معلوم و امکان عضویت دلخواه که در اموری نظیر: استاندارد کردن قیمت‌ها، بلیت‌ها، بارنامه‌ها و... فعالیت دارد.

ج - ایجاد وسیله و امکان همکاری میان شرکتهای هوایی که به طور مستقیم یا غیر مستقیم دست اندر کار حمل و نقل هوایی بین‌المللی می‌باشند.

د - ایجاد وسیله و امکان همکاری میان شرکتهای هوایی که به طور مستقیم یا غیر مستقیم دست اندر کار حمل و نقل هوایی بین‌المللی می‌باشند.

۲۰۳- هدف تأسیس انجمن صنفی آژانسهای خدمات مسافرتی چه بود؟

الف - حمایت از مسافر

ب - حمایت از حقوق قانونی صنف و رفاه مسافران

ج - حمایت از عمده فروشان توره‌های داخلی

د - حمایت از دفاتر خدمات مسافرتی

۲۰۴- کدامیک از موارد زیر جزء شرایط مجاز برای صدور پروانه آژانس مسافرتی نیست؟

الف - آشنایی کامل و تسلط به زبان فارسی

ب - داشتن حداقل ۲۵ سال سن

ج - دارا بودن حداقل مدرک لیسانس

د - متدین به دین اسلام یا یکی از ادیان مورد تایید در قانون اساسی

۲۰۵- ضمانت نامه بانکی دفاتر خدمات مسافرتی چند سال یکبار باید تمدید شود

الف - یک سال

ب - سه سال

ج - دو سال

د - پنج سال

۲۰۶- شرکت خدمات مسافرتی ملی چه نوع شرکتی است؟

- الف - آژانس‌هایی که در سطح کشور فعالیت‌هایی دارند و دارای نمایندگی فروش در سرتاسر ایران می‌باشند.
- ب - آژانس‌هایی که فعالیت‌های خود را بدون نیاز به سایر شرکتهای بین‌المللی در سرتاسر جهان پوشش دهند.
- ج - آژانس‌هایی که فعالیتشان در همان منطقه‌ای است که آژانس مسافرتی در آنجا واقع شده است.
- د - آژانس‌هایی که فعالیتشان در همان شهری است که آژانس مسافرتی در آنجا واقع شده است.

۲۰۷- صدور ویزا بر چه اساسی صورت می‌گیرد؟

الف - بر اساس مدارک موجود

ب - بر اساس نیاز و هدف متقاضی

ج - بر اساس نیاز کشور مقصد

د - برای گردشگری و تحصیل

۲۰۸- در خصوص ویزای گردشگری بهتر است مسافر از چه طریق راحت‌تر و امن‌تر مسافرت کند؟

الف - از طریق سفارتخانه

ب - از طریق آژانس مسافرتی

ج - از طریق وزارت امور خارجه

د - از طریق سازمان گردشگری

۲۰۹- دولت جمهوری اسلامی ایران جهت صدور ویزا چه مدارکی را می‌تواند درخواست کند؟

الف - هر گونه مدرکی

ب - مدارک تحصیلی

ج - مدارک شناسایی

د - مدارک سوء پیشینه

۲۱۰- در چه سالی سازمان میراث فرهنگی و سازمان ایرانگردی و جهانگردی با هم ادغام شدند و زیر نظر چه

کسی انجام وظیفه می‌کنند؟

الف - مجلس

ب - رهبری

ج - وزیر فرهنگ و ارشاد اسلامی

د - رئیس جمهور

۲۱۱- یکاؤ چیست؟

الف - سازمان بین‌المللی هواپیمایی نظامی

ب - سازمان بین‌المللی نظامی سازمان ملل

ج - سازمان بین‌المللی هواپیمایی غیرنظامی

د - سازمان بین‌المللی غیرنظامی سازمان ملل

۲۱۲- چه قطارهایی برای وعده نماز توقف ندارند؟

الف - قطارهایی که موقع نماز حرکت می‌کنند.

ب - قطارهایی که یک ساعت پس از نماز حرکت می‌کنند.

ج - قطارهایی که صبح زود حرکت می‌کنند.

د - قطارهایی که شب حرکت می‌کنند.

۲۱۳- حداکثر زمان استرداد بلیت قطار بدون کسر وجه چند ساعت است؟

الف - یک ساعت

ب - سه ساعت

ج - دو ساعت

د - چهار ساعت

۲۱۴- چه اموالی در فهرست آثار ملی ایران ثبت خواهد شد؟

الف - اموالی که به تشخیص سازمان میراث فرهنگی و گردشگری حائز اهمیت ملی است.

ب - اموالی که بیش از صد سال از تاریخ ساخت آنها گذشته باشد.

ج - اموالی که بیش از هزار سال از تاریخ ساخت آنها گذشته باشد.

د - اموالی که بیش از ده هزار سال از تاریخ ساخت آنها گذشته باشد.

۲۱۵- مقرر تصمیم گیری سازمان یونسکو در کجا است؟

الف - آلمان

ب - نیویورک

ج - پاریس

د - انگلستان

۲۱۶- به عمل کسی که به مدت یک شب و کمتر از یکسال به کشوری غیر از وطن خود مسافرت نموده و و هدفش

کسب در آمد نیست چه گفته می شود؟

الف - مسافر

ب - جهانگرد

ج - سیاح

د - توریسم

۲۱۷- کدام گزینه در انقلاب صنعتی بر گسترش صنعت گردشگری تاثیر بسزایی داشته است؟

الف - اتومبیل و کشتی

ب - هواپیما و قطار

ج - حمل و نقل ریلی و کشتی بخار

د - دلیجان و کشتی

۲۱۸- کدام نوع گردشگری در ایران جایگاه بیشتری دارد ؟

الف - گردشگری قومی و عشایر

ب - تفریحی

ج - مذهبی - تاریخی

د - قومی - تفریحی

۲۱۹- اتاقهایی که روزها به شکل دفتر کار و پذیرایی و شبها بصورت اتاق خواب آماده می شوندنام

دارد؟

الف - اتاق کابانا

ب - اتاق توین

ج - اتاق دبل

د - اتاق استودیو

۲۲۰- مسافرت افراد از محل سکونت خود به مکانهایی که جاذبه ی فرهنگی دارند جزء کدام گردشگری است؟

الف - گردشگری باستانی

ب - گردشگری فرهنگی

ج - گردشگری تاریخی

د - گردشگری اجتماعی

۲۲۱- کدام دسته از گردشگران مایل به آشنایی با فرهنگ مناطق مختلف و خواهان کاوش در چشم اندازهای

فرهنگی جوامع انسانی هستند؟

الف- گردشگران فرهنگی

ب- گردشگران تاریخی

ج- گردشگران باستانی

د- گردشگران عشایری

۲۲۲- نوعی از گردشگری که در آن مسافرت به مناطق طبیعی با اهداف مطالعاتی و بهره بصری از مناظر و رستنی

های طبیعی و حیات وحش و با توجه به جنبه های فرهنگی هم در گذشته و هم در حال صورت می پذیرد چه

می گویند؟

الف- گردشگری فرهنگی

ب- گردشگری طبیعت گردی

ج- گردشگری دریایی

د- گردشگری تفریحی

۲۲۳- از طریق کدام سایتها میتوان گردشگری فضایی انجام داد؟

الف- سایتهای امریکا-انگلیس

ب- سایتهای امریکا-سوئد

ج- سایتهای روسیه-انگلیس

د- سایتهای روسیه-امریکا

۲۲۴- اولین دوره که حمل و نقل در خدمت صنعت جهانگردی قرار گرفت کدام است؟

الف- سفرهای آبی

ب- سفر با دلیجان

ج- سفر از طریق راه آهن

د- سفر با هواپیما

۲۲۵- از مهمترین علل گردشگری در کشورهای توریست فرست کدام گزینه را می توان انتخاب کرد؟

الف- طبیعت گردی و گردشگری سلامت

ب- طبیعت گردی ، ماجراجویانه

ج- طبیعت گردی ، گردشگری تاریخی

د- گردشگری بازرگانی

۲۲۶- مهمترین عاملی که توریست را تحت تاثیر شخصیت فردی و اجتماعی راهنمای تور قرار می دهد کدام مورد

است؟

الف- آشنایی راهنما با قوانین محلی

ب- ذکاوت و قدرت بیان راهنما

ج- آشنایی راهنما با روحیات ملل

د- آشنایی راهنما با مسائل تاریخی- جغرافیایی

۲۲۷- کدام یک از موسسات زیر مسولیت فروش تور و راهنمایی مسافران جهت خرید تور را به عهده دارند؟

الف- آژانس کار گذار

ب- تور اپراتور

ج- آژانس مسافرتی

د- شرکتهای حمل و نقل مسافر

۲۲۸- با توجه به قانون توسعه ی صنعت ایرانگردی و جهانگردی مصوب سال ۱۳۷۰ منظور از ایرانگردی و

جهانگردی چیست ؟

- الف- هر نوع مسافرت انفرادی یا گروهی که به منظور کسب و کار نباشد
 - ب- هر نوع مسافرتی که بیش از ۲۴ ساعت باشد
 - ج- مسافرتی که کمتر از یک سال باشد و به منظور کسب و کار نباشد
 - د- هر نوع مسافرت انفرادی یا گروهی که بیش از ۲۴ ساعت بوده و به منظور کسب و کار باشد
- ۲۲۹- آژانس های بند الف وب به ترتیب زیر نظر کدام سازمانها می باشد ؟

- الف- سازمان هواپیمایی کشور -سازمان ایرانگردی و جهانگردی
- ب- ایرانگردی و جهانگردی -سازمان کشتیرانی
- ج- ایرانگردی و جهانگردی -سازمان حج و زیارت
- د- سازمان IATA-IMO

۲۳۰- کدام یک از موارد زیر از وظایف کلی راهنمایان نمی باشد ؟

- الف- پیش بینی مشکلات در طول سفر
- ب- آشنایی داشتن با قوانین و مقررات کشورهای مقصد
- ج- حراست و پاسداری از کیان ملی و مذهب جمهوری اسلامی
- د- بستن پکیج

۲۳۱- کدام یک از گزینه های زیر در مورد انواع آژانسهای مسافرتی صحیح نمی باشد؟

- الف - آژانسهای بند الف- تحت نظارت مستقیم سازمان میراث فرهنگی- وظیفه ی آن فروش بلیط خطوط مختلف هوایی داخلی و خارجی ،برگزاری تور و فروش تور های سایر دفاتر به مسافران
- ب - آژانسهای بند ب- تحت نظارت سازمان میراث فرهنگی و گردشگری- وظیفه آن برگزاری تور های داخلی و خارجی به جز مسیرهای عربستان. حج(،سوریه و عراق ،رزرو هتل ،اخذ ویزا و فعالیتهای مرتبط با گردشگری
- ج - آژانسهای بند پ- تحت نظارت سازمان حج و زیارت- وظیفه ی اصلی برگزاری انواع تورهایی که جنبه ی زیارتی دارد از جمله عربستان ،سوریه،عراق
- د - آژانسهای مسافرتی بند الف با رعایت آیین نامه ها و ضوابط مربوطه می توانند به عضویت یاتا IATA در آیند

۲۳۲- ضوابط کلی برای تاسیس دفاتر خدمات مسافرتی- سیاحتی شامل کدام مورد نمی باشد؟

- الف- ارائه محل مناسب برای کار
- ب- معرفی مدیر فنی
- ج- داشتن ۵ سال سابقه بیمه
- د- سپردن تضمین

۲۳۳- کدام یک از موارد زیر از اثرات جهانگردی بر اقتصاد بین الملل نیست ؟

- الف- توزیع دوباره ثروت در میان ملتهای جهان
- ب- وضع و اندوخته ارزی دولتها و تراز پرداختها
- ج- توزیع سرمایه و پول در میان ملتها
- د- مبادلات فرهنگی بین ملتها

۲۳۴- بنیانگذاران حکومت افشاریان، قاجاریان و پهلوی چه کسانی بودند؟

- الف - هولاکوخان، فتحعلی شاه، محمدرضا شاه
- ب - نادرشاه، ناصرالدین شاه، رضا شاه
- ج - نادرشاه، آقا محمدخان، رضا شاه
- د - هولاکوخان، ناصرالدین شاه، محمدرضا شاه

۲۳۵- بنیانگذار و شهریار معروف اشکانیان چه کسانی بودند؟

- الف - شاپور یکم - شاپور یکم

ب - اشک یکم - مهرداد یکم

ج - مهرداد یکم - اشک سیزدهم

د - انوشیروان - خسرو پرویز

۲۳۶- بنیانگذار صفاریان چه کسی بود؟

الف - مردوایچ

ب - شاه سلیمان

ج - قابوس بن وشمگیر

د - یعقوب لیث

۲۳۷- بنیانگذاران حکومت ماد، هخامنشیان و صفویان چه کسانی بودند؟

الف - دیاکو، داریوش، شاه عباس اول

ب - انوشیروان، کوروش، شاه اسماعیل اول

ج - دیاکو، کوروش، شاه اسماعیل اول

د - نصر یکم، خشایارشا، شاه عباس اول

۲۳۸- شهریاران بزرگ حکومت ساسانیان، زبیریان و سامانیان چه کسانی بودند؟

الف - شاپور یکم، طاهر ذوالیمینین، سلطان مسعود

ب - انوشیروان دادگر، قابوس بن وشمگیر، امیر اسماعیل

ج - خسرو پرویز، عضالدوله، سلطان مسعود

د - شاپور یکم، یعقوب لیث، شاه اسماعیل

۲۳۹- بنیانگذار و شهریار معروف قاجاریان چه کسانی بودند؟

الف - آقامحمدخان - آقا محمدخان

ب - آقا محمدخان - ناصرالدین شاه

ج - فتحعلی شاه - شاه عباس

د - نادرشاه - نادرشاه

۲۴۰- کدامیک از سلسله های زیر در پیش از اسلام حکومت نداشتند؟

الف - طاهریان

ب - مادها

ج - ساسانیان

د - هخامنشیان

۲۴۱- کدامیک از حکومتها بعد از اسلام توانستند به سراسر ایران حکومت کنند؟

الف - صفویان، افشاریان

ب - طاهریان، صفاریان

ج - مغولان، سامانیان

د - خوارزمشاهیان، صفویان

۲۴۲- تمدن بومی ایران قبل از ورود آریایی ها به ایران چه بود؟

الف - بابل

ب - ماد

ج - عیلام

د - آشور

۲۴۳- کدامیک از تمدنهای زیر مربوط به بین النهرین بودند؟

الف - آشور - آکد

ب - ایلام - بابل

ج - تب - آشور

د - مصر - سومر

۲۴۴- به چه دلیل هیچیک از تمدنهای بزرگ در داخل استوا یا قطب به وجود نیامده اند؟

الف - چون در آن مناطق معماری خاصی وجود نداشته است.

ب - هیچ گردشگری به آن مناطق مسافرت نمی کرده است.

ج - محیط جغرافیایی مناسبی وجود نداشته است.

د - شبکه های ارتباطی در آن مناطق بسیار ضعیف بودند.

۲۴۵- چشمه های آب معدنی در کدام قسمتها تمرکز یافته اند؟

الف - قسمت های کوهستانی

ب - قسمت های دامنه کوه

ج - قسمت های فعال زمین شناسی

د - در جوار رودخانه ها

۲۴۶- بازار قیصریه در کدام شهر قرار دارد؟

الف - اصفهان

ب - تبریز

ج - کرمان

د - شیراز

۲۴۷- کدام کشور ارتباط دهنده بزرگترین دریاچه جهان و خلیج فارس می باشد؟

الف - ایران

ب - عراق

ج - سوریه

د - آذربایجان

۲۴۸- بیشترین نواحی ایران دارای چه نوع آب و هوایی است؟

الف - کوهستانی

ب - گرم و خشک

ج - بیابانی

د - معتدل

۲۴۹- رشته کوه غرب ایران چه نام دارد؟

الف - سلیمان

ب - زاگرس

ج - البرز

د - تفتان

۲۵۰- جغرافیای زیست محیطی چیست؟

الف - روشهایی که در آن جوامع انسانی طبیعت را درک می کنند.

ب - به توصیف جنبه های فضایی از تعامل میان انسان و جهان طبیعی می پردازد.

ج - تحقیق در مورد پیدایش تمدن ها در محیط طبیعی

د - دانشی است که به شرح احوال زمین و نقش پدیده های طبیعی می پردازد.

۲۵۱- پارک ملی گلستان در کدام قسمت از کشور می باشد؟

الف - در ساحل خلیج فارس و دریای عمان

ب - در ارتفاعات ماسوله

ج - در قسمت حفاظت شده مرکزی

د - بین گنبدکاووس و بجنورد

۲۵۲- بنای تاریخی استخر در کدام استان قرار دارد؟

الف - استان اصفهان

ب - استان آذربایجان

ج - استان کرمان

د - استان فارس

۲۵۳- ایران چند کیلومتر مربع وسعت دارد؟

الف - ۱۶۴۸۰۰۰۰

ب - ۱۶۸۴۰۰۰۰

ج - ۱۴۶۸۰۰۰۰

د - ۱۸۶۴۰۰۰۰

۲۵۴- بخشی از جلگه بین_النهرین در کدام قسمت ایران قرار گرفته است؟

الف - خوزستان

ب - مرکز

ج - آذربایجان

د - جنوب شرقی

۲۵۵- علم جغرافیا چیست؟

الف - علمی است که بررسی محیط طبیعی و چگونگی به وجود آمدن آن صحبت می کند.

ب - علمی است که بر تسلط محیط بر انسان صحبت می کند.

ج - علمی است که درباره سطح زمین و عوارض طبیعی، مردم و پراکندگی آنها صحبت می کند.

د - علمی است که از پیدایش تمدنهای بزرگ در محیطهای جغرافیایی صحبت می کند.

۲۵۶- علم جغرافیا به چند دسته تقسیم می شود؟

الف - دو دسته انسانی و طبیعی

ب - دو دسته طبیعی و مصنوعی

ج - به سه دسته فیزیکی، انسانی، محیطی

د - به سه دسته انسانی، طبیعی، محیطی

۲۵۷- غار پراو در کدام استان واقع شده است؟

الف - کردستان

ب - آذربایجان

ج - همدان

د - کرمانشاه

۲۵۸- کوههای ایران به کدام دوره زمین شناسی مرتبط هستند؟

الف - اول

ب - سوم

ج - دوم

د - چهارم

۲۵۹- بیشترین و کمترین مرز ایران با چه کشورهایی است؟

الف - بیشترین با افغانستان، کمترین با ترکمنستان

- ب - بیشترین با عراق، کمترین با ترکمنستان
ج - بیشترین با عراق، کمترین با ارمنستان
د - بیشترین با افغانستان، کمترین با ارمنستان
۲۶۰- قله سه‌پند در کدام قسمت از ایران قرار دارد؟

- الف - شمال تهران
ب - آذربایجان شرقی
ج - سیستان و بلوچستان
د - غرب اردبیل
۲۶۱- گنجنامه در دامنه‌های ----- به فاصله ۵ کیلومتری جنوب غربی همدان در دره‌ی مصفای عباس آباد

قرار دارد

- الف- کوه‌های البرز
ب- کوه‌های زاگرس
ج- کوه‌های دماوند
د- کوه‌های الوند
۲۶۲- بلندترین قله رشته کوه زاگرس چه نام دارد؟

- الف- دنا
ب- شاهور
ج- الوند
د- اشترانکوه
۲۶۳- کوه تفتان جزء کدام یک از رشته کوه‌های زیر می باشد؟

- الف- رشته کوه‌های مرکزی
ب- رشته کوه‌های شمالی
ج- رشته کوه‌های جنوبی
د- رشته کوه‌های شرقی
۲۶۴- در گردشگری‌های شهری کدام یک از شهرهای ایران جاذبه‌های کمتری نسبت به سایر گزینه‌ها دارد؟

- الف- تهران
ب- اصفهان
ج- تبریز
د- سمنان
۲۶۵- ماسوله وابیانه جزء کدام یک از گردشگری‌ها محسوب می شود؟

- الف- گردشگری تاریخی
ب- گردشگری روستایی
ج- گردشگری قومی
د- گردشگری تفریحی
۲۶۶- مرتفع‌ترین کوه، رشته کوه مرکزی کدام است؟

- الف- کرکس
ب- شیر کوه
ج- کوه هزار
د- کوه لاله زار
۲۶۷- آسیابهای آبی سیکا در کدام استان قرار دارد؟

الف- خوزستان

ب- کرمانشاه

ج- کردستان

د- مازندران

۲۶۸- باغ شازده ماهان از جاذبه های دیدنی چه استانی است؟

الف- سیستان و بلوچستان

ب- خراسان شمالی

ج- کرمان

د- سمنان

۲۶۹- فلات ایران جلگه های آسیای داخلی را به کدام فلاتها متصل می کند؟

الف- حوزه دریای مدیترانه-امریکا

ب- فلاتهای تبت - آناطولی

ج- حوزه دریای مدیترانه-افریقا

د- فلاتهای آسیای صغیر-امریکا

۲۷۰- علت اختلاف بارندگی دو شهر ساحلی بندر انزلی و گرگان در چیست؟

الف- عرض جغرافیایی

ب- ارتفاع

ج- فشار هوا

د- بادهای غربی

۲۷۱- تمرکز و توجه اساسی جغرافیا به کدام گزینه معطوف است؟

الف- مکان

ب- زمان

ج- فضا

د- مکان ، فضا و محیط زیست

۲۷۲- سازمان ICAO مربوط به چه بخشی از سازمان های بین المللی ذیل است؟

الف- جامعه بین المللی حمل و نقل هوایی

ب- انجمن آمریکایی حمل و نقل هوایی

ج- سازمان بین المللی هواپیمایی کشوری

د- انجمن اروپایی حمل و نقل

۲۷۳- گردشگری سلامت در چه حوزه ای فعالیت دارد؟

الف- سلامت و درمان

ب- سلامت روان و ورزش

ج- تقویت تن و روان

د- آبهای معدنی

۲۷۴- ایران بین چه عرض های جغرافیایی قرار گرفته است؟

الف- بین ۵-۲۵ درجه شمالی

ب- بین ۳۰-۱۰ درجه شمالی

ج- بین ۴۵-۲۵ درجه شمالی

د- بین ۶۵-۴۵ درجه شمالی

۲۷۵- ایران بین چه طول های جغرافیایی در کره زمین قرار گرفته است؟

الف- بین ۴۴/۵-۶۳ درجه شرقی

ب- بین ۳۷-۱۷ درجه شرقی

ج- بین ۳۰-۱۰ درجه شرقی

د- ۲۵-۵ درجه شرقی

۲۷۶- سازمان جهانگردی Unwto جهانگردان را به چند دسته تفکیک می نماید ؟

الف- دیدار شونده -دیدار کننده -جهانگرد

ب- دودسته .بازدید کننده - جهانگرد

ج- بازدید کننده انفرادی

د- گروهی بازدید کننده

۲۷۷- سازمان OMI International - Marry time Organization در چه بخشی از حمل و نقل فعالیت

دارد؟

الف- حمل و نقل جاده ای

ب- دریایی .دریا نوردی

ج- ریلی

د- هواپیمایی کشوری

۲۷۸- جزایر تنب کوچک، تنب بزرگ و ابوموسی در کدام یک از آبهای ایران می باشد؟

الف- خلیج فارس

ب- دریای عمان

ج- دریای مازندران

د- دریاچه ارومیه

۲۷۹- بادهای موسمی در چه فصلی باعث ریزش باران در ایران میشود؟

الف- بهار

ب- پاییز

ج- تابستان

د- زمستان

۲۸۰- بهترین شیوه ساخت اقامتگاهی در کشورمان که مورد توجه گردشگران بویژه گردشگران خارجی می باشد

چه نوع اقامتگاهی است ؟

الف- ساخت اقامتگاهها و هتل های بزرگ

ب- ایجاد هتل ۵ ستاره در سطح وسیع

ج- ایجاد هتل های مدرن با معماری بین المللی

د- ساخت اقامتگاهها و هتل ها بر اساس معماری سنتی و بومی و مصالح بوم آورد

۲۸۱- به ترتیب اهمیت زبانهای جهانگردی در کشور، کدام مورد است؟

الف- انگلیسی ، فرانسوی ، اسپانیایی ، عربی

ب- آلمانی ، فرانسوی ، انگلیسی ، اسپانیایی

ج- اسپانیایی ، آلمانی ، انگلیسی ، عربی

د- انگلیسی ، عربی ، فرانسوی ، آلمانی

۲۸۲- روز جهانی گردشگری مقارن با چه روزی است؟

الف- سالروز تصویب قوانین هواپیمایی در گردشگری

ب- سالروز تصویب قوانین سازمان بهداشت جهانی

ج- سالروز تصویب قوانین سازمان گردشگری

د- سالروز تصویب قوانین حمل و نقل زمینی

۲۸۳- در صنعت حمل و نقل کدام وسیله در قرن بیستم باعث ایجاد تحول در گردشگری شد؟

الف- هواپیما

ب- بنادر

ج- راه آهن

د- حمل و نقل زمینی

۲۸۴- جنگلهای ایران چند درصد از خاک ایران را در بر گرفته است؟

الف- ۱۰٪

ب- ۱۵٪

ج- ۷/۵٪

د- ۵٪

۲۸۵- کدام کشور پس از انقلاب صنعتی در اروپا پیشگام در امر گردشگری به شمار می رود؟

الف- فرانسه

ب- انگلستان

ج- آلمان

د- ایتالیا

۲۸۶- کدامیک از موارد زیر جزء ماهیت و طبیعت شغلی راهنمایان است ؟

الف- کار تمام وقت

ب- تن صدای زیر

ج- تن صدای بم

د- موقت و فصلی بودن

۲۸۷- نام دیگر برنامه سفر چیست؟

الف- charter

ب- package

ج- city tour

د- Airport transfer

۲۸۸- اولین شعار روز جهانی در حفاظت از میراث فرهنگی در سال ۱۹۸۰ چه بود؟

الف- صلح و سلامت

ب- گردشگری بین المللی

ج- صلح و تفاهم

د- سفر سالم

۲۸۹- کردستان چه سرزمین هایی را شامل می شود؟

الف -عراق، ایران، بحرین، ترکیه

ب -ایران، بحرین، قرقیزستان

ج -سوریه، ترکیه، لبنان، فلسطین

د -ایران، عراق، سوریه، ترکیه

۲۹۰- مردم کرد از کدام نژاد هستند؟

الف -نژاد هندی، اروپایی

ب -نژاد هندی

ج -نژاد آریایی

د - نژاد ترک

۲۹۱- مردم کرد از کدام قوم باستانی هستند؟

الف - قوم سیلک

ب - قوم عیلامی

ج - قوم ماد

د - قوم پارت

۲۹۲- مذهب اکثریت مردم کرد چیست؟

الف - سنی شافعی

ب - شیعه جعفری

ج - سنی حنفی

د - شیعه اسماعیلیه

۲۹۳- نوازندگان و خوانندگان لر چه نام دارند؟

الف - توشمال و لوطی

ب - سماء و توشمال

ج - لوطی و توشمال

د - سماء و لوطی

۲۹۴- مردم لر به چه زبانی صحبت می کنند؟

الف - لری

ب - لکی

ج - لری و لکی

د - فارسی و لری

۲۹۵- عشایر از چادرهای برزنتی دو پوشه در چه مواقعی استفاده می کنند؟

الف - در مواقع قشلاق

ب - در همه مواقع سال

ج - در مواقع ییلاق

د - برای جشن و عروسی

۲۹۶- "چوقا" لباس کدامیک از عشایر است؟

الف - بختیاری

ب - شاهسون

ج - قشقایی

د - همه عشایر

۲۹۷- بزرگترین ایل کشور کدام است؟

الف - ایل قشقایی

ب - ایل شاهسون

ج - ایل بختیاری

د - ایل کشکولی

۲۹۸- ایل بختیاری در کدام قسمت از ایران زندگی می کنند؟

الف - در استانهای خوزستان، چهارمحال و بختیاری، اصفهان و لرستان

ب - در استانهای لرستان، فارس، اصفهان و هرمزگان

ج - در استانهای خوزستان، چهارمحال و بختیاری، کردستان و فارس

د - در استانهای همدان، اصفهان، کردستان و لرستان

۲۹۹- ایل قشقایی از کدام نژاد هستند؟

الف - ترک

ب - کرد

ج - بلوچ

د - لر

۳۰۰- کدامیک از جشن های زیر در ایل قشقایی باشکوه برگزار می گردد؟

الف - عید نوروز

ب - جشن عروسی

ج - عید قربان

د - عید غدیر

۳۰۱- مدت استقرار ایلات در منطقه ییلاق چه زمانی است؟

الف - از اوایل خرداد تا اواخر شهریور

ب - از اواخر فروردین تا اواخر شهریور

ج - از اواسط اردیبهشت تا اواسط آذر

د - از اواسط فروردین تا اواسط آذر

۳۰۲- زندگی و اقتصاد مردم عشایر بر چه پایه ای است؟

الف - کشاورزی

ب - دامداری

ج - صنایع دستی

د - صنعت

۳۰۳- بیشترین جمعیت ایل قشقایی در کدام قسمت از ایران ساکن هستند؟

الف - استان فارس

ب - استان اصفهان

ج - استان کرمانشاه

د - در محدوده شرق کشور

۳۰۴- بیشترین جمعیت ایل شاهسون در کدام قسمت از ایران ساکن هستند؟

الف - استان فارس

ب - غرب کشور

ج - محدوده کرمانشاه

د - جنوب و جنوب غرب کشور

۳۰۵- قوم بلوچ در کدام قسمت از ایران ساکن هستند؟

الف - جنوب شرقی

ب - شمال شرقی

ج - جنوب غربی

د - شمال غربی

۳۰۶- لباس زنان بلوچ، متأثر از فرهنگ کدام کشور است؟

الف - عراق و عربستان

ب - شمال آفریقا

ج - ترکیه و سوریه

د - هندوستان و پاکستان

۳۰۷- بهترین نژاد اسب در ایران، منحصرأ در کدامیک از اقوام پرورش داده می شود؟

الف - قوم ترکمن

ب - قوم فارس

ج - قوم ترک

د - عشایر

۳۰۸- مردم ترک به چه زبانی تکلم می کنند؟

الف - عربی

ب - لری

ج - ترکی

د - لکی

۳۰۹- اولین قوم ترک در کدام دوره به آذربایجان وارد شدند؟

الف - خوارزمشاهیان

ب - غزنویان

ج - سلجوقیان

د - قاجار

۳۱۰- قوم ترکمن در کدام نواحی ایران ساکن هستند؟

الف - جنوب شرقی دریای خزر

ب - غرب ایران

ج - شمال خلیج فارس

د - شمال دریای عمان

۳۱۱- جشن آق آتش چه جشنی است و مربوط به کدام قوم است؟

الف - جشن ۶۳ سالگی - عشایر

ب - جشن ۶۳ سالگی - ترکمن

ج - جشن نیمه شعبان - بلوچ

د - جشن نیمه شعبان - لر

۳۱۲- چه مراسمی هر سال در گنبد کاووس برگزار می گردد؟

الف - نمایشگاه صنایع دستی

ب - کورس تابستانه اسب دوانی

ج - نمایشگاه غذاهای سنتی

د - نمایشگاه محصولات دریایی

۳۱۳- نام قدیم منطقه خزر چه بوده است؟

الف - طبرستان

ب - گیلان

ج - جرجان

د - دیلمان

۳۱۴- در تقسیم بندی گیلکان قدیم، گیله مردان چه کسانی بودند؟

الف - دامدار بوده و کوچ نشین بودند.

ب - ساکنان ارتفاعات گیلان و مازندران که بیشتر به کار کشاورزی دیم، گندم و جو مشغول بودند.

ج - ساکنان جلگه که کارشان کشاورزی آبی بود و بیشتر به کشت برنج و چای و بعدها باغداری (مرکبات) می پرداختند.

د - ساکنان ارتفاعات گیلان و مازندران که فقط به چای کاری مشغول بودند.

۳۱۵- مردم گیلان در گذشته برای مراسم عزا چه لباسهایی می پوشیدند؟

الف - پوشش خاصی نداشتند

ب - لباسهای تیره

ج - لباسهای کهنه و مندرس

د - لباسهای روشن

۳۱۶- "شولا" چیست؟

الف - دامنی که زنان خزری استفاده می کنند

ب - بالاپوش نمدی و نیمه بلند که پوشاک دامداران خزری است.

ج - شلوار نخی و سوزن دوزی شده که پوشاک زنان خزری است.

د - شلوار نخی و سوزن دوزی شده که پوشاک زنان بلوچ است

۳۱۷- از بان کدامیک از اقوام ایرانی شباهت زیادی به زبان ایران باستان دارد؟

الف - قوم عرب

ب - قوم ترک

ج - قوم لر

د - ترکمن

۳۱۸- در آفریقا..... مهمترین عامل تعیین کننده چگونگی فرهنگ است.

الف - ثروت

ب - طبقه اجتماعی

ج - فقر

د - سلامتی

۳۱۹- فرهنگ مردم آفریقا چه فرهنگی است؟

الف - قانونمند

ب - خرافی

ج - منظم

د - معترض

۳۲۰- عادات پوشیدن لباس قرمز رنگ مربوط به کدامیک از اقوام برزیلی است؟

الف - سفید پوستان

ب - سرخ پوستان

ج - سیاه پوستان

د - سرخ پوستان و سیاه پوستان

۳۲۱- جوانان کدام کشور خیلی زود تشکیل خانواده می_دهند؟

الف - برزیل

ب - ژاپن

ج - انگلیس

د - آمریکا

۳۲۲- سیاه پوستان برزیلی و آمریکایی چه نوع موسیقی را می_پسندند؟

الف - کلاسیک

ب - جاز

ج - شرقی

د - عربی

۳۲۳- در ایالات متحده آمریکا، نماد شانس و برکت چیست؟

الف - آینه

ب - نعل اسب

ج - کفش

د - گل

۳۲۴- در ایالات متحده آمریکا، شکستن آینه نشانه چیست؟

الف - برای پنج سال بدشانسی و بدبختی می آورد.

ب - برای هفت سال بدشانسی و بدبختی می آورد.

ج - نفرین برای صاحب آینه

د - نفرین برای کل خانواده

۳۲۵- ژاپنی ها چگونه به میهمانان خود سلام می کنند؟

الف - به زبان ژاپنی سلام می کنند.

ب - به میهمان گل هدیه می دهند.

ج - به میهمان سر فرود می آورند.

د - تا جلو در به استقبال می روند و سلام می کنند.

۳۲۶- ژاپنی ها برای دور کردن ارواح خبیثه چه کار می کنند؟

الف - به اطراف نمک می پاشند.

ب - دعا و ورد می خوانند.

ج - آتش روشن می کنند.

د - آب می پاشند

۳۲۷- مردم کدام کشور به ورزش علاقه زیادی دارند؟

الف - انگلستان

ب - لبنان

ج - ترکیه

د - استرالیا

۳۲۸- کشور آفتاب تابان کدام کشور است؟

الف - چین

ب - ژاپن

ج - لبنان

د - ایران

۳۲۹- نخستین و آخرین پذیرایی یک ژاپنی چیست؟

الف - چای

ب - نوشیدنی شیرین

ج - قهوه

د - میوه

۳۳۰- استعداد کاری ژاپنی ها در چه زمینه هایی است؟

الف - در محیط های خرد

ب - زمینه های فرهنگی و اقتصادی

ج - حیطه کاری مشخص و کوچک

د -زمینه های جغرافیایی

۳۳۱-آزادی برای اعراب چگونه است؟

الف -آنها آزادی ندارند و بسیار محدود هستند.

ب -هنگامی که به آزادی برسند حد و حدودی برای آزادی قائل نیستند.

ج -با آنکه بسیار خوشگذران هستند آزادیهای گسترده ای ندارند.

د -آزادی در چهارچوب قانون کشوری است که در آن زندگی می کنند.

۳۳۲-کدام رنگ در استرالیا معروف است؟

الف -قرمز

ب -آبی

ج -زرد

د -سبز

۳۳۳-اولین ملاقات با یک استرالیایی چگونه باید باشد؟

الف -دست می دهند، لبخند می زنند و یکدیگر را در آغوش می گیرند.

ب -فقط دست می دهند.

ج -سر تکان می دهند و یکدیگر را در آغوش می گیرند.

د -تعظیم می کنند

۳۳۴-دو نرکبابی از غذاهای معروف کدام کشور است؟

الف -مالزی

ب -ایران

ج -عربستان

د -ترکیه

۳۳۵-اکثر مردم لبنان به چه زبانی صحبت می کنند؟

الف -فرانسه و عربی

ب -عربی و ایرانی

ج -انگلیسی و عربی

د -انگلیسی و فرانسه

۳۳۶-کدامیک از روحیه ایرانیان به صورت اعجاب انگیزی ملل دیگر را به خود متوجه ساخته است؟

الف -اقتصاد

ب -نوآوری

ج -هنر

د -کمک به محرومان

۳۳۷-کدام کتاب در استمرار غرور ایرانی بودن مؤثر بوده است؟

الف -دیوان سعدی

ب -شاهنامه فردوسی

ج -هشت کتاب سهراب سپهری

د -مثنوی مولوی

۳۳۸-گردشگران، هنگام بازدید از معابد و کاخ پادشاه تایلند، باید چطور رفتار کنند؟

الف -گردشگران باید لباس تیره بپوشند

ب -گردشگران باید لباس بلندی به تن داشته باشند و حتماً باید خود را خوشبو کنند.

ج -گردشگران باید لباس روشن و کوتاه بپوشند

د -گردشگران باید لباس مناسب و بلندی به تن داشته باشند و پیش از ورود کفش_ها را از پا درآورند.

۳۳۹-تجارت مواد مخدر در مالزی چه حکمی دارد؟

الف -زندان

ب -حبس ابد

ج -اعدام

د -آزاد است

۳۴۰-چرا مردم هند به خودروهایی خود دمپایی و یا کفش آویزان می_کنند؟

الف -دورکردن ارواح بد

ب -سلامتی در سفر

ج -قدم در راه نیکو گذاشتن

د -رسیدن به ثروت

۳۴۱-رنگ سلطنتی در تایلند، چه رنگی است؟

الف -قرمز

ب -زرد

ج -سبز

د -سفید

۳۴۲-سرزمین لبخند نام کدام کشور است؟

الف -تایلند

ب -ژاپن

ج -مالزی

د -چین

۳۴۳-در مالزی مردم به چه شکل دست می_دهند؟

الف -به صورت عادی دست داده و سپس دستان خود را روی سینه می_گذارند.

ب -دست خود را به رعایت ادب به روی سینه قرار داده و تعظیم می_کنند.

ج -دست دادن با هر دو دست همراه است و پشت دست طرف مقابل را به آرامی لمس می_کنند.

د -دست دادن با هر دو دست همراه است و بعد از آن یکدیگر را در آغوش می_گیرند.

۳۴۴-حق رأی زنان در چه دوره ای تصویب شد؟

الف -پهلوی

ب -افشاریه

ج -جمهوری اسلامی

د -قاجاریه

۳۴۵-پایتخت بهاری هخامنشیان کدام شهر بود؟

الف -تخت جمشید

ب -هگمتانه

ج -شوش

د -همدان

۳۴۶-پایتخت ایران در دوران زندیه کدام شهر بود؟

الف -اصفهان

ب -همدان

ج -شیراز

د - کرمان

۳۴۷- آخرین شاه نظام شاهنشاهی ایران کیست؟

الف - رضا شاه

ب - نادرشاه

ج - محمدرضا شاه

د - ناصرالدین شاه

۳۴۸- کدام مقام در جمهوری اسلامی ایران در رأس هرم قدرت قرار دارد؟

الف - رهبر

ب - مجمع تشخیص مصلحت نظام

ج - شورای نگهبان

د - مجلس

۳۴۹- در زمان کدام پادشاه پیامبر اکرم. ص (نامه برای دعوت ایرانیان به اسلام فرستادند؟

الف - اردشیر

ب - یزد گرد سوم

ج - نوشیروان

د - خسرو پرویز

۳۵۰- در کدام یک از کشورهای اروپایی ذیل چند فرهنگی، بیش از دیگر کشورهای نام برده شده حاکم

است؟

الف - ژاپن

ب - یونان

ج - کانادا

د - فرانسه

۳۵۱- استحکام بنیان خانواده _ درصد پایین طلاق _ فساد اخلاقی کم _ خونسرد و کم حرف بودن از

روحیات کدام کشور اروپایی است؟

الف - سوئیس

ب - آفریقای جنوبی

ج - انگلیس

د - کانادا

۳۵۲- سقوط قلعه الموت در دوران پادشاهی کدام شخص روی داد؟

الف - آلپ ارسلان

ب - هلاکوخان

ج - غازان خان

د - احمد تگودار

۳۵۳- کدامیک از اقوام غیر فارسی توانسته اند در تمام مراکز کشور حضور یافته و از تعامل خوب خود بهره

ببرند؟

الف - بلوچها

ب - ترک ها

ج - عرب ها

د - کردها

۳۵۴- ارزش قائل بودن برای زمان ، عاشق یادگیری ، نزاکت اخلاقی ، فداکار ، دیر عصبانی شدن ، از خصوصیات کدام یک از کشورهاست؟

الف - یونان

ب - ژاپن

ج - سوئد

د - فنلاند

۳۵۵- پرورش اسب و مسابقات فصلی اسب دوانی در بین کدام اقوام رایج است؟

الف - ترکمن ها

ب - سیستانی ها

ج - لرها

د - اعراب

۳۵۶- احساسات ضد خارجیان و مسئله نژاد پرستی در کدامیک از کشورهای ذیل بیشتر رواج دارد؟

الف - ایران

ب - مالزی

ج - نروژ

د - تاجیکستان

۳۵۷- مردمان کدامیک از کشورهای زیر به ۴ زبان مختلف صحبت می کنند؟

الف - فنلاند

ب - اسپانیا

ج - ایتالیا

د - سوئیس

۳۵۸- کدام اقوام ایرانی ریشه مغولی دارند؟

الف - بلوچ ها

ب - ترکمن ها

ج - آذری ها و ترکان جنوب ایران در اطراف خوزستان

د - لرهای استان خوزستان

۳۵۹- دلیل پایین بودن آمار بیماری های قلبی و عروقی در ژاپنی ها چیست ؟

الف - استفاده از گوشت قرمز در برنامه غذایی

ب - استفاده از حیوانات دریایی در برنامه غذایی

ج - خوردن برنج

د - ادویه

۳۶۰- ریشه گویش بختیاری به کدام گویشهای زیر بر می گردد؟

الف - گویش پارسی

ب - گویش لری

ج - گویش ترکمن

د - گویش هندی

۳۶۱- مهم ترین و درخشان ترین دوره های هنر ایران پس از اسلام چه دوره ای است؟

الف - افشاریه

ب - قاجاریه

ج - صفویه

د - زندیه

۳۶۲- راه حل برای افزایش بلندی صدا بدون کشش تارهای صوتی چیست؟

الف - گوینده صدا را با تنفس عمیق_تر شکمی و دیافراگمی تولید کند

ب - کنترل صدا، وفق دادن آن با فضا و گروه

ج - از نوشیدن مایعات سرد یا بستنی، استفاده از پوششهای کرک_دار بپرهیزد.

د - از سیگار و مواد مخدر و بلندصحت کردن پرهیز کند.

۳۶۳- مزایای حالت خوب بدن شامل چه مواردی نمی باشد؟

الف - تنفس خوب

ب - صدایی قوی و رسا

ج - ظاهر خوب

د - صدای زیر

۳۶۴- کدامیک از ویژگی ایده_آل یک صدای بلند نیست؟

الف - وفق دادن آن با فضا و گروه

ب - کنترل صدا

ج - ایجاد صدائی بدون ایجاد کشش در تارهای صوتی

د - با استفاده از ته حنجره صحبت کردن

۳۶۵- حالت ایده_آل بدن هنگام ایستادن، چگونه است؟

الف - تنفس خوب، سلامت و ظاهر خوب

ب - احساس اعتماد به نفس را القاء کند

ج - راست و ایستاده اما راحت است

د - پوشاک مناسب و برازنده داشته باشد

۳۶۶- در برخوردهای روزمره، کدامیک از موارد زیر مانع بروز کدورت و صرفه_جویی در وقت می_شود؟

الف - اعتماد به نفس

ب - استفاده از فراز و فرود در کلام

ج - صراحت و روشنی کلام

د - شمرده صحبت کردن

۳۶۷- اغلب گفته می_شود افراد در اول برخورد درمورد گوینده قضاوت می_کنند.

الف - ۵ ثانیه

ب - ۱۵ ثانیه

ج - ۱۰ ثانیه

د - ۲۰ ثانیه

۳۶۸- تزئینات کنار غذا از قبیل چیپس و زیتون چطور باید خورده شوند؟

الف - با قاشق

ب - با چنگال

ج - با قاشق و چنگال

د - با دست

۳۶۹- هر گاه چیزی سهواً روی لباس میهمان دیگری ریخت چکار باید انجام داد؟

الف - عذرخواهی کرده و لباس میهمان را با دستمال تمیز میکنیم.

ب - عذرخواهی کرده و اجازه می_دهیم خود میهمان لباسش را تمیز کند.

ج - به میهمان کمک کرده تا لباسش را تمیز کند.

د - با خونسردی لباس میهمان را تمیز میکنیم

۳۷۰- هنگامی که قبل از میزبان و دیگر میهمانان غذای خود را تمام کردیم چکار می_کنیم؟

الف - صبر می_کنیم تا اولین نفر غذای خود را تمام کند سپس به همراه او میز غذا را ترک می_کنیم.

ب - صبر می_کنیم تا همه غذای خود را تمام کنند.

ج - هنگامی که غذای خود را تمام کردیم میز را ترک می_کنیم.

د - وقتی میزبان از جای خود بلند شد، همه میهمانان نیز از جای خود بلند می شوند.

۳۷۱- طرز چیدن میز به چه صورت باید باشد؟

الف - بشقاب سمت راست، قاشق و لیوان سمت چپ و چنگال، دستمال سفره و نان در وسط

ب - بشقاب در وسط، قاشق و لیوان سمت راست و چنگال، دستمال سفره و نان سمت چپ

ج - بشقاب در وسط، قاشق و لیوان سمت چپ و چنگال، دستمال سفره و نان سمت راست

د - بشقاب سمت چپ، قاشق و لیوان سمت راست و چنگال، دستمال سفره و نان سمت راست

۳۷۲- شایسته است در هنگام پذیرایی از میهمان، میزبان چکار کند؟

الف - میهمان را تنها گذاشته تا راحت_تر پذیرایی شود.

ب - دائم به میهمان تعارف کند.

ج - در کنار میهمان حضور داشته و او را همراهی کند.

د - از میهمان در مورد پذیرایی سؤال کند.

۳۷۳- اگر چیزی روی میز غذا بود و دستتان به آن نمی_رسید چکاری باید انجام دهید؟

الف - از فردی که به آن نزدیک است درخواست می_کنیم.

ب - از میزبان درخواست می_کنیم تا آن را بردارد.

ج - شخصاً آن را بر می_داریم.

د - از برداشتن آن صرفنظر می_کنیم

۳۷۴- اگر برای کاری وارد اتاقی شدیم و چند نفر مشغول صحبت بودند، چه کار کنیم؟

الف - منتظر می_مانیم تا صحبتشان تمام شود تا مطلبمان را بگوئیم.

ب - از اتاق بیرون می_رویم و هنگامی که اطلاع دادند وارد اتاق می_شویم.

ج - عذرخواهی کرده و مطلبمان را بیان می_کنیم.

د - از ایشان وقت ملاقات برای زمان دیگری می_گیریم.

۳۷۵- تشویق و انتقاد برای کارمندان چگونه باید باشد؟

الف - تشویق و انتقاد باید مخفیانه باشد.

ب - تشویق باید در حضور دیگران و انتقاد مخفیانه باشد.

ج - تشویق باید مخفیانه و انتقاد در حضور دیگران باشد.

د - تشویق و انتقاد باید در حضور دیگران باشد.

۳۷۶- اگر ندانستید چطور باید غذا را میل کنید چکار می_کنید؟

الف - از خوردن آن صرف نظر می_کنید

ب - به دیگران نگاه می_کنید

ج - صبر می_کنیم آخر غذا آن را می_خورید

د - از میزبان سؤال می_کنید.

۳۷۷- اگر قاشق و چنگال از روی میز به زمین افتاد چکار باید انجام داد؟

الف - از میزبان درخواست می_کنیم تا تمیز آن را بدهد.

ب - از روی زمین بر می_داریم و تمیز می_کنیم.

ج - به میزبان اطلاع می_دهیم.

د - آن را بر می_داریم و از میزبان تمیز آن درخواست می_کنیم.

۳۷۸-هرگاه سوپ یا غذا داغ بود چکار باید کرد؟

الف - صبر می_کنید تا خنک شود.

ب - به آن فوت کنید تا خنک شود.

ج - مقداری آب سرد بعد از آن می_نوشید.

د - از کنار ظرف آرام آرام بر می_دارید.

۳۷۹-برای خارج کردن غضروف از غذا چکار باید کرد؟

الف - با دست آن را خارج می_کنید

ب - با چنگال آن را خارج می_کنید

ج - با کارد غذاخوری آن را خارج می_کنید

د - با قاشق و چنگال آن را خارج می_کنید

۳۸۰-اگر نیاز باشد مدت کوتاهی میز غذا را ترک کنیم چکار می_کنیم؟

الف - قاشق و چنگال را به صورت اریب روی میز قرار می_دهیم.

ب - قاشق و چنگال را به صورت اریب روی بشقاب قرار می_دهیم.

ج - قاشق و چنگال را به صورت ضربدری روی میز قرار می_دهیم.

د - قاشق و چنگال را به صورت ضربدری روی بشقاب قرار می_دهیم.

۳۸۱-اگر در میهمانی، زیرسیگار وجود نداشت چه کاری انجام می_دهیم؟

الف - از میزبان درخواست زیرسیگاری می_کنیم.

ب - از سیگار کشیدن خودداری می_کنیم.

ج - از بشقابهای کوچک موجود استفاده می_کنیم.

د - از میزبان و میهمانان عذرخواهی کرده و درخواست زیرسیگاری می_کنیم.

۳۸۲-بهتر است بزرگترها در کدام قسمت از میز بنشینند؟

الف - رأس میز

ب - در کنار کوچکترها

ج - وسط میز

د - یک طرف میز

۳۸۳-بدرقه میهمان در منزل تا کجا باید انجام شود؟

الف - تا در خروجی منزل

ب - تا خروجی سالن پذیرایی

ج - تا سوار شدن میهمان در خودرو

د - نیازی به بدرقه نیست

۳۸۴-اگر سر میز غذا مجبور به پاسخگویی به تلفن همراه شدیم چکار کنیم؟

الف - عذرخواهی کرده و تلفن را پاسخ می_دهیم.

ب - خیلی کوتاه پاسخ می_دهیم و تلفن را قطع می_کنیم.

ج - اتاق را ترک کرده و به تلفن پاسخ می_دهیم.

د - به تلفن پاسخ می_دهیم.

۳۸۵-در صورتی که با یکی از همکاران آشنایی بیشتری داریم چطور باید سلام کنیم؟

الف - سلام کرده و دست می_دهیم.

ب - فقط دست می_دهیم.

ج - سلام کرده و تبسم می_کنیم و سر فرود می_آوریم.

د - سلام کرده، دست می_دهیم و احوالپرسی می_کنیم.

۳۸۶- هنگامی که با کسی ایستاده صحبت می_کنیم، کدامیک از موارد زیر پسندیده است؟

الف - دستها را در جیب کنیم.

ب - باصدای بلند صحبت کنیم.

ج - به دیوار تکیه دهیم.

د - محکم بایستیم.

۳۸۷- اگر در محل کار با همکاران مشکل داشتیم چکار کنیم؟

الف - به رئیس مراجعه می_کنیم.

ب - با اتحاد خودمان مشکل را حل می_کنیم.

ج - از همکاران دیگر قسمتها کمک می_گیریم.

د - به مقام مافوق مراجعه می_کنیم.

۳۸۸- در ابتدا و انتهای صرف غذا دستمال سفره در کجا قرار می_گیرد؟

الف - روی زانو

ب - ابتدا روی زانو سپس روی میز

ج - کنار بشقاب روی میز

د - ابتدای جلوی بشقاب و سپس کنار بشقاب

۳۸۹- در صورتی که هنگام صرف غذا از دستمال کاغذی استفاده کردیم آن را کجا قرار می_دهیم؟

الف - آن را دوباره تا کرده و داخل بشقاب قرار می_دهیم

ب - آن را مچاله کرده و داخل بشقاب قرار می_دهیم

ج - آن را مچاله کرده و روی میز قرار می_دهیم

د - آن را دوباره تا کرده و روی میز قرار می_دهیم

۳۹۰- یک رئیس باید در اظهار عقیده و نظر خود.....باشد.

الف - قاطع

ب - انعطاف پذیر

ج - متزلزل

د - متفکر

۳۹۱- حداقل مساحت محل دفاتر خدمات مسافرتی برای (بند الف) چند متر مربع باید باشد؟

الف - ۱۰۰ متر

ب - ۷۲ متر

ج - ۴۰ متر

د - ۹۵ متر

۳۹۲- شرکتهای خدمات مسافرتی بر حسب بعد سازمانی و نوع فعالیت به چند دسته تقسیم می_شوند؟

الف - آژانسهای بین المللی - منطقه ای

ب - آژانسهای منطقه ای - ملی

ج - آژانسهای ملی - محلی

د - آژانسهای بین المللی - منطقه ای - ملی

۳۹۳- برای صرفه_جویی در زمان جهت ویزا به کدام سازمان باید مراجعه کرد؟

الف - سفارت خانه

ب - آژانس مسافرتی مجاز

ج - وزارت امور خارجه

د - سازمان ملل

۳۹۴- هر جهانگرد موقع خروج از ایران حداکثر چند متر مربع قالی یا قالیچه مجاز است خارج کند؟

الف - ۱۲ متر

ب - ۳ متر

ج - ۲۴ متر

د - ۱۰ متر

۳۹۵- سرقت یا فروش اشیاء تاریخی چه حکم قضایی دارد؟

الف - ۱۰ سال حبس

ب - علاوه بر استرداد یک الی ۵ سال حبس

ج - ۵ الی ۱۰ سال حبس

د - علاوه بر استرداد یک سال حبس

۳۹۶- کدامیک از اشخاص زیر ورودیه نیمه بهاء پرداخت نمی کنند؟

الف - بازدیدهای گروهی دانشجویان به همراه استادان دانشگاهها و سرپرستان آنها

ب - افراد تحت پوشش کمیته امام خمینی و سازمان بهزیستی

ج - آزادگان، جانبازان و خانواده های شهدا با ارائه معرفی نامه معتبر

د - افراد مسن

۳۹۷- برای اینکه جهانگردان قبل از ورود به گونه ای مناسب با قوانین و رسوم بسیار مهم دینی و یا ملی جامعه _

مقصد آشنا گردند بهتر است چه کاری انجام شود؟

الف - مجموعه ای مختصر و جامع و بصورت کتابچه که حاوی مهمترین مقررات و سنن حاکم بر آن جامعه است را منتشر نماید

و به هنگام اعطای حق ورود در اختیار جهانگردان قرار دهند

ب - داشتن رابطه حسنه در طول اقامت

ج - امکانات مناسبی را جهت برخورداری از خدمات بموقع و مناسب فراهم نماید.

د - از مسافر بخواهیم اطلاعاتی را در ارتباط با قوانین کشور مورد نظر کسب کند.

۳۹۸- دارندگان پروانه اقامت برای خروج از کشور باید روادید خروج را از کجا دریافت نمایند؟

الف - راهنمایی و رانندگی

ب - مدیریت اتباع خارجه ناجا استان

ج - فرمانداری

د - نیروی انتظامی منطقه

۳۹۹- در پروازهای خارجی چه مدت قبل از پرواز باید در فرودگاه حضور داشت؟

الف - حداقل ۴ ساعت

ب - حداقل ۲ ساعت

ج - حداقل ۳ ساعت

د - حداقل ۱ ساعت

۴۰۰- حداکثر وزن مجاز برای بلیت هواپیما چه میزان است؟

الف - ۴۰ کیلو

ب - ۲۰ کیلو

ج - ۳۰ کیلو

د - ۱۰ کیلو

۴۰۱- مسافری بین ۵ تا ۱۲ سال چگونه می تواند مسافرت هوایی داشته باشند؟

الف - والدین یا هر فرد دیگری که قبلا معرفی شده است در فرودگاه مبدا تا آغاز پرواز همراه مسافر خواهد بود.

ب - در فرودگاه مقصد ، فرد همراه مسافر نیز که قبلا معرفی شده است مسافر را تحویل خواهد گرفت.
ج - والدین یا هر فرد دیگری که قبلا معرفی شده است باید در فرودگاه مبدا، یا حین پرواز و در فرودگاه مقصد همراه مسافر باشد.

د - در فرودگاه مبدا ، فرد همراه مسافر نیز که قبلا معرفی شده است مسافر را تحویل خواهد داد.
۴۰۲- کدامیک از موارد زیر شرایط صدور پروانه اقامت دائم اتباع خارجی در ایران نیست؟

الف - داشتن معرفی نامه از وزارت امور خارجه - اداره تابعیت

ب - متقاضی دارای همسر و فرزند ایرانی باشد

ج - عکس با حجاب اسلامی

د - ۵ سال سابقه اقامت قانونی و متناوب

۴۰۳- بار غیر توشه همراه ، چه نوع باری است؟

الف - باری که باید توسط واگن حمل بار انجام شود

ب - باری که ابعاد آن کمتر از ۴۰ سانتیمتر باشد.

ج - باری که همراه مسافر در قطار است

د - بار های غیر مجاز

۴۰۴- بار غیر توشه همراه، چه مدت قبل باید تحویل داده شود؟

الف - ۴۵ دقیقه قبل از حرکت قطار

ب - ۱ روز قبل از حرکت قطار

ج - ۵ ساعت قبل از حرکت قطار

د - زمان حرکت قطار

۴۰۵- حداکثر وزن بار Carry On Items در هواپیما چقدر باید باشد؟

الف - ۱۹ کیلو

ب - ۱۰ کیلو

ج - ۹ کیلو

د - ۱۵ کیلو

۴۰۶- مسافری که در محدوده.....ساعت مانده به پرواز بلیت خود را باطل نماید NoShow محسوب می شود.

الف - ۱۲ ساعت

ب - ۱ ساعت

ج - ۲۴ ساعت

د - ۸ ساعت

۴۰۷- در صورت قاچاق اشیاء تاریخی، فرد متخلف چه مقدار جریمه باید پرداخت کند؟

الف - یک برابر قیمت اموال

ب - سه برابر قیمت اموال

ج - دو برابر قیمت اموال

د - چهار برابر قیمت اموال

۴۰۸- قبل از ورود جهانگرد ، آشنایی گردشگران با مقررات کشور مقصد از وظایف کیست ؟

الف - آژانس مسافرتی کشور مقصد

ب - کشور میزبان

ج - آژانس مسافرتی کشور مبدا

د - شرکت هواپیمایی

۴۰۹- مسافران هوایی چه مقدار می_توانند نقره از کشور خارج کنند؟

الف - سه گرم

ب - ۱۰ گرم

ج - سه کیلو

د - ۱۰ کیلو

۴۱۰- اتباع خارجی که قصد اقامت طولانی و اخذ پروانه اقامت را دارند مکلفند ظرف از تاریخ ورود به کشور، برای اخذ پروانه به مدیریت اتباع خارجه محل اقامت مراجعه نمایند.

الف - یک ماه

ب - ۸ روز

ج - دو ماه

د - ۱۰ روز

۴۱۱- بسته‌هایی که قیمت آن در بلیت قید می‌گردد چه نام دارند؟

الف - Carry On Items

ب - NoShow

ج - Check In Items

د - Class

۴۱۲- جامه‌دان بدون همراه چند روز قبل از پرواز تحویل می‌گردد؟

الف - یک روز

ب - سه روز

ج - دو روز

د - چهارروز

۴۱۳- زمان خاتمه پذیرش مسافر در پروازهای داخلی چه مدت قبل از پرواز است؟

الف - ۳۵ دقیقه

ب - ۲۵ دقیقه

ج - ۳۰ دقیقه

د - ۲۰ دقیقه

۴۱۴- در پروازهای هما مسافرین کمتر از ۱۲ سال چه مقدار از بلیت را پرداخت خواهند نمود؟

الف - ۲۰ درصد

ب - ۵۰ درصد

ج - ۴۰ درصد

د - ۱۰ درصد

۴۱۵- اگر مسافر از ساعت ۱۲ ظهر ۳ روز قبل از پرواز تا ساعت ۱۲ ظهر روز قبل از پرواز جای ذخیره شده را به هر علت لغو کند ، مبلغ از بهای بلیت ، کسر و مابقی بهای بلیت به مسافر مسترد می‌شود.

الف - ۱۰ درصد

ب - ۳۰ درصد

ج - ۲۰ درصد

د - ۵۰ درصد

۴۱۶- دارندگان ویزای توریستی در ایران چه مدت می‌توانند اقامت داشته باشند و چه مدت قابل تمدید است؟

الف - ۳۰ روز - ۳۰ روز

ب - ۶۰ روز - ۶۰ روز

ج - ۳۰ روز - ۶۰ روز

د - ۶۰ روز - ۳۰ روز

۴۱۷- هر جهانگرد می_تواند هنگام خروج از کشور چه کالاهای ایرانی را از کشور خارج کند؟

الف - کالاهایی که جنبه تجاری نداشته باشند.

ب - کالاهایی که جنبه تزئینی نداشته باشند.

ج - کالاهایی که جزء صنایع دستی نباشند.

د - کالاهایی که بیشتر از ۱۰ کیلوگرم وزن نداشته باشند.

۴۱۸- هر کس به تمام یا قسمتی از اماکن تاریخی که در فهرست آثار ملی ایران به ثبت رسیده است خرابی وارد

آورد علاوه بر جبران خسارت وارده به حبس ازالیمحکوم می شود.

الف - یک الی دو سال

ب - یک الی ۱۰ سال

ج - سه الی پنج سال

د - ۱۰ الی ۳۰ ماه

۴۱۹- کدام دین تعداد زوجات را حرام شمرد؟

الف - بودا

ب - هندو

ج - سیک

د - میترا

۴۲۰- سیدارتا شاهزاده هندی رهبر کدامیک از ادیان جهان است؟

الف - بودا

ب - هندوان

ج - مانویان

د - سیکها

۴۲۱- کدامیک از شاخه های مسیحیت پیروان بیشتری دارد؟

الف - کاتولیک

ب - پروتستان

ج - ارتودوکس

د - صدوقیان

۴۲۲- گفتار نیک، پندار نیک، کردار نیک از عقاید کدامیک از ادیان ایران باستان است؟

الف - زردشتی

ب - میترا

ج - مانوی

د - مزدک

۴۲۳- معروفترین بخش از اوستا چه نام دارد و به چه معناست؟

الف - یشتها - سرود و تسبیح

ب - وندیداد - قانون ضد دیو

ج - گاتها - سرود

د - یستا - جشن و پرستش

۴۲۴- کدام دین، مبنای خود را بر سه دین زردشت، بودا و مسیحیت گذاشته بود؟

الف - مانی

ب - مزدک

ج - میترا

د - یهود

۴۲۵- پرستشگاه میترائیسم چه نام داشت؟

الف - مهربابه

ب - سردابه

ج - تالار

د - هوم

۴۲۶- کدامیک از شاهان ساسانی از مزدک حمایت کرد؟

الف - انوشیروان

ب - خسرو اول

ج - شاپور دوم

د - قباد یکم

۴۲۷- کدامیک از فرامین زیر، جزء ده فرمان حضرت موسی نیستند؟

الف - نام خدا را بیهود نبرید

ب - به والدین خود احترام بگذارید

ج - شهادت دروغ ندهید

د - ربا نکنید

۴۲۸- نیایشگاه یهودیان چه نام دارد؟

الف - کلیسا

ب - کنیسه

ج - واتیکان

د - مهربابه

۴۲۹- زردشت چه ادعایی داشت؟

الف - مدعی بود آئین خود را از اهورامزدا دریافت کرده است.

ب - ادعا داشت آتش خدای بزرگ است

ج - عناصر چهارگانه طبیعت را می پرستید

د - اعتقاد به جهان آخرت نداشت

۴۳۰- مزدیسنا به چه معناست؟

الف - مجوس

ب - ستایش مزدا

ج - گبر

د - عبری

۴۳۱- مشخص ترین ویژگی دین زردشت چیست؟

الف - احترام به آتش

ب - احترام به حیوانات

ج - ستایش آبادانی

د - پرستش آتش

۴۳۲- کتاب آسمانی زردشتیان چه نام دارد و به چه معناست؟

الف - متی - روشنایی

ب - اوستا - اساس و بنیان

ج - انجیل - آبادانی

د - ویسپرد - نیایش

۴۳ - کدامیک از رهبران مذاهب ایران باستان، نقاش بودند؟

الف - زردشت

ب - مانی

ج - مزدک

د - میترا

۴۴ - عقاید چه کسی با نظام دربار ساسانی سازگار نبود؟

الف - مزدک

ب - مانی

ج - میترا

د - زردشت

۴۵ - احترام به گاو جزء کدامیک از ادیان جهان است؟

الف - هندو

ب - سیک

ج - بودا

د - مزدک

۴۶ - نام کتاب ادعیه هندوها چیست؟

الف - یسنا

ب - برهما

ج - ودا

د - گرانت صاحب

۴۷ - کدامیک ازخدایان زیر، خدایان هندوها نیستند؟

الف - شیوا

ب - مهر

ج - برهما

د - ویشنو

۴۸ - سیکها بیشتر به شغلی مشغولند؟

الف - ساخت معبد

ب - تجارت

ج - معلمی

د - کشاورزی

۴۹ - مرکز دین سیک کجاست؟

الف - اورشلیم

ب - پنجاب

ج - تبت

د - دالایی لاما

۴۰ - بنیانگذار دین سیک چه کسی است؟

الف - گورونانگ

ب - حواری

ج -خاخام

د -سهندرين

۴۴۱-شالوده دين مسيحييت به چه قرنى باز مى گردد؟

الف -قرن اول ميلادى

ب -قرن سوم ميلادى

ج -قرن دهم ميلادى

د -قرن دوازدهم ميلادى

۴۴۲-كداميك از افراد زير جزء حواريون نبودند؟

الف -پطرس

ب -يوحنا

ج -پولس

د -كلمنت

۴۴۳-كداميك از مذاهب زير جزء مسيحييت نيست؟

الف -كاتوليك

ب -پروتستان

ج -ارتودوكس

د -فريسيان

۴۴۴-قبل از پاپ کدام مقام از همه بالاتر است؟

الف -كاردینال

ب -كشيش

ج -اسقف اعظم

د -اسقف

۴۴۵-پروتستانها در کدام قسمت از جهان سکونت دارند؟

الف -شمال اروپا

ب -نيمکره شرقى

ج -آمریکای شمالى

د -آمریکای لاتين

۴۴۶-غسل تعميد در کداميك از اديان جهان انجام مى شود؟

الف -يهوديت

ب -اسلام

ج -زرتشت

د -مسيحييت

۴۴۷-بيشتر هندوها در كجا سکونت دارند؟

الف -چين

ب -آفريقا

ج -شبه قاره هند

د -آسيای جنوب شرقى

۴۴۸-دو موضوع مهم در تاريخ زندگى حضرت ابراهيم کداميك از موارد زير است؟

الف- بت شكستن - به كنعان رفتن

ب- بنای كعبه - به آتش افكندن ابراهيم

ج- پرستش خدا - رفتن به حران

د- نابود شدن مردم برای نافرمانی از خدا - رفتن به کنعان

۴۴۹- حضرت عیسی(ع) چه کسی را پطرس نامید و او را سنگ زیر پای کلیسا یعنی جامعه مسیحیت قرار داد؟

الف- اندریاس

ب- توما

ج- شمعون

د- یوحنا

۴۵۰- عهد جدید به چه زبانی نگارش شده و کلمه انجیل به آن زبان به چه معناست؟

الف- عربی-پیمان

ب- عبری-مژده

ج- یونانی-مژده

د- عبری-پیمان

۴۵۱- تاثیر صحبت یک سخنران را در شنونده چگونه میتوان دریافت؟

الف- ارائه مطالب مورد بحث

ب- تاثیر نهادن در قلب و روح شنونده

ج- ارائه راه حل مناسب

د- فن بیان

۴۵۲- پیامبر بزرگوار اسلام در کدام شهر به دنیا آمدند؟

الف- طائف

ب- مکه

ج- مدینه

د- یثرب

۴۵۳- آئینی که باعث تحولات اجتماعی و اقتصادی در ایران شد و مورد توجه محرومان قرار گرفت؟

الف- برهما

ب- زرتشت

ج- مانوی

د- مزدکی

۴۵۴- پیدایش فرقه های دینی همچون دین مانی و مزدک خاص دوران کدام سلسله است؟

الف- ساسانیان

ب- اشکانیان

ج- هخامنشیان

د- سلوکیان

۴۵۵- واتیکان در روم، مرکز مدیریت مذهبی کدام شاخه از مسیحیت می باشد؟

الف- ارتدوکس

ب- کاتولیک

ج- صدوقیان

د- پروتستان

۴۵۶- مشارکت کدامیک از موارد در برنامه ریزی حفاظت و گردشگری و حقوق و منافع جامعه میزبان باید رعایت

شود؟

الف- جوامع میزبان و اهالی بومی

ب- بازدیدکنندگان

ج- مالکین اموال

د- برگزار گنندگان تورهای گردشگری

۴۵۷-وزارت ارشاد اسلامی چه مدت بعد از صدور پروانه بهره برداری موقت، باید نسبت به درجه بندی ، تاسیس

و صدور پروانه بهره برداری قطعی اقدام کند.طبق قانون مصوب سال(۱۳۶۱)

الف- دو سال پس از صدور پروانه بهره برداری موقت

ب- سه ماه پس از صدور پروانه بهره برداری موقت

ج- سه سال پس از صدور پروانه بهره برداری موقت

د- یک ماه پس از صدور پروانه بهره برداری موقت

۴۵۸- شاخه ایی از برادران اهل سنت که گفته میشود به شیعیان نزدیکی بیشتری دارند کدام است؟

الف- مالکی

ب- حنبلی

ج- حنفی

د- شافعی

۴۵۹- پیروان کدامیک از ادیان زیر یکتاپرست نمی باشند؟

الف- زرتشت

ب- بودا

ج- یهود

د- مسیح

۴۶۰- بزرگترین مراسم مذهبی ایرانیان که در صدور فرهنگ شیعه نقش مهمی دارد؟

الف- مراسم ماه رمضان

ب- مراسم عید قربان

ج- مراسم عزاداری سیدالشهداء

د- مراسم برگزاری عید نوروز

۴۶۱- در کدام آئین غسل کردن در رود گنگ در روزی خاص باعث پاکی و رفع هر گونه آلودگی است.

الف- مزدک

ب- سیک

ج- هندو

د- تائو

۴۶۲- آئینی که از تلفیق اسلام و هندو به وجود آمده و از آئین های متأخر جهان است.

الف- مانی

ب- هندو

ج- بودا

د- سیک

۴۶۳- این سخن از کیست؟ « سفر کنید تا بهر مند شوید .»

الف - پیامبر اسلام (ص)

ب - امام صادق (ع)

ج - امام باقر (ع)

د - امام علی (ع)

۴۶۴- حمله مغولان در چه زمانی رخ داد ؟

الف - خوارزمشاهیان

ب - صفویه

ج - غزنویان

د - زندیه

۴۶۵- کدام یک مرکز استان مازندران است؟

الف - ساری

ب - رشت

ج - گرگان

د - لاهیجان

۴۶۶- کدام پادشاه «قشون کبیر» را ایجاد نمود؟

الف - کورش

ب - کمبوجیه

ج - خشایار

د - داریوش

۴۶۷- مقر جهانی جهانگردی در کدام کشور می باشد؟

الف - پرتقال

ب - اسپانیا

ج - یونان

د - انگلستان

۴۶۸- معروف ترین راه ایران در عصر هخامنش چه نام دارد؟

الف - راه ابریشم

ب - راه شاهی

ج - راه سلطانی

د - راه کورش

۴۶۹- واحد اقامتی سیار که امکانات اصلی یک منزل را دارا می باشد؟

الف - متل

ب - ویلا

ج - کاروان

د - کمپ

۴۷۰- روستای صخره ای کندوان در استان..... است.

الف - آذربایجان شرقی

ب - آذربایجان غربی

ج - کرمان

د - اصفهان

۴۷۱- کدام جهانگرد ایرانی قاره های جهان را گشته است؟

الف - برادران کیارستمی

ب - ناسرخسرو

ج - برادران امیدوار

د - ابوریحان بیرونی

۴۷۲- کدامیک از آثار دوره تیموریان است؟

الف - مسجد امام

ب - گنبد قابوس

ج - مسجد گوهر شاد

د - گنبد غفاریه

۴۷۳- در قلم زنی چند شیوه رایج می باشد؟

الف - ۷ شیوه

ب - ۴ شیوه

ج - ۶ شیوه

د - ۵ شیوه

۴۷۴- بزرگترین حوضه گردشگری در جهان می باشد؟

الف - اقیانوسیه

ب - آسیا غربی

ج - خاور میانه

د - مدیترانه

۴۷۵- کدام مورد جزو معایب حمل و نقل هوایی می باشد؟

الف - گران بودن

ب - تنوع وسایل

ج - حمل بارهای فاسد شدنی

د - عدم اطمینان

۴۷۶- مسجد سنگی روستای میمند در کجا قرار دارد؟

الف - فارس

ب - یزد

ج - مشهد

د - شهر بابک

۴۷۷- مهمترین ایل ترک کدام است؟

الف - بختیاری

ب - شاهسون

ج - لک

د - قشقایی

۴۷۸- با تبعه بیگانه می تواند وارد کشور شود؟

الف - روادید

ب - گذرنامه

ج - رایانه

د - یارانه

۴۷۹- باقلاوا و پشمک از سوغات کدام مناطق ایران است؟

الف - خراسان رضوی

ب - قم

ج - کرمان

د - یزد

۴۸۰- باغ شاهزده از اماکن تاریخی کدام استان است؟

الف - خراسان رضوی

ب - قم

ج - کرمان

د - یزد

۴۸۱- چند کشور با کشور ایران همسایه هستند؟

الف - ۷ کشور

ب - ۹ کشور

ج - ده کشور

د - ۸ کشور

۴۸۲- کدام شیوه معماری در کشورهای شرق آفریقا رایج بوده است؟

الف - مصری

ب - شامی

ج - ایرانی

د - مغربی

۴۸۳- مرتفع ترین شهر در فلات ایران است.

الف - مرند

ب - کرمان

ج - شهرکرد

د - بیجار

۴۸۴- کدام بخش از زندگی روستائیان برای جهانگردان جالب و مورد توجه می باشد؟

الف - باغداری

ب - صنایع دستی

ج - زراعت

د - دامداری

۴۸۵- به کسی که بین دو یا چند کشور یا چند محل در داخل یک کشور سفر کند چه گفته می شود؟

الف - گردشگر

ب - بازدیدکننده

ج - مسافر

د - مهاجر

۴۸۶- اختراع این وسیله تاثیر بسیاری بر مسافرت گذاشته است ؟

الف - قطار

ب - ارابه

ج - چرخ

د - ماشین بخار

۴۸۷- سریع ترین وسیله حمل و نقل می باشد ؟

الف - هواپیما

ب - کشتی

ج - قطار

د - اتومبیل

۴۸۸- جاده ابریشم در کدام کشور خاتمه می یافت ؟

الف - چین

ب - ایران

ج - سوریه

د - ترکیه

۴۸۹- کدامیک از شیوه های معماری قبل از اسلام است ؟

الف - خراسانی

ب - پارسی

ج - رازی

د - اصفهانی

۴۹۰- نام قدیم بندر عباس چیست؟

الف - اکباتان

ب - عباسک

ج - گمبرون

د - بیهق

۴۹۱- تاق بستان مربوط به کدام دوره تاریخی می باشد ؟

الف - ساسانیان

ب - سامانیان

ج - اشکانیان

د - سلوکیان

۴۹۲- کدام مسجد اولین مسجد شبستانی ایران است .

الف - تاریخانه دامغان

ب - جامع اصفهان

ج - فهرج

د - جامع کرمان

۴۹۳- بزرگترین مجموعه خشتی جهان چه نام دارد ؟

الف - دیوار چین

ب - دیوار گیلان

ج - ارگ راین

د - ارگ بم

۴۹۴- پایتخت مذهبی ایران کدام شهر است؟

الف - قم

ب - شیراز

ج - مشهد

د - ری

۴۹۵- بقایای شهر باستانی دقیانوس در کجا واقع شده است؟

الف - داراب فارس

ب - یزد

ج - سیرجان

د - جیرفت

۴۹۶- انجیل ، کتاب مقدس کدام آئین است ؟

الف - یهود

ب - مسیح

ج - اسلام

د - زرتشت

۴۹۷- اسطوره یعنی؟

الف - تفکرات حماسی

ب - مرز میان خیال و واقعیت

ج - تفکرات بزمی

د - پندار سراسر خیال

۴۹۸- کدام طایفه از ایل قشقایی می باشد؟

الف - کشکولی

ب - ترکمن

ج - کرد

د - مگری

۴۹۹- تنها آتشفشان فعال در سراسر کشور است؟

الف - دماوند

ب - دنا

ج - تفتان

د - سهند

۵۰۰- صید کدام پرنده در بوشهر غیر مجاز است؟

الف - هوبره

ب - قرقاول

ج - کبک

د - هما

۵۰۱- دژ هگمتانه بوسیله کدام پادشاهه و در چه دوره ای ساخته شده است؟

الف - هوخ شتر - ماد

ب - اونتاشکال - عیلام

ج - دیاکو - ماد

د - داریوش - هخامنشیان

۵۰۲- به کس که جواب سلام را با سردی و بی اعتنای جواب می دهد چه می گویند؟

الف - مغرور و ناراضی

ب - خود خواه و بی ادب

ج - افسرده و غمگین

د - خودشیفته

۵۰۳- دبیر کل سازمان WTO چند سال یکبار و توسط کدام رکن انتخاب می شود؟

الف - ۴ سال توسط شورای اجرائی

ب - ۴ سال توسط مجمع عمومی

ج - ۳ سال توسط شورای عمومی

د - ۳ سال توسط مجمع عمومی

۵۰۴- مسئولیت ویزا با تأیید هواپیمائی برعهده مسافر است و اعتبار آن حداقل ۲۴ ساعت و حداکثر ۷۲ ساعت

است ؟

الف - ویزای ترانزیت فرودگاهی

ب - ویزای مسافری

ج - ویزای ترانزیت

د - ویزای شینگن

۵۰۵- از دیدگاه سازمان جهانی جهانگردی کدام مورد جزء گردشگران محسوب نمی شود ؟

الف - دیپلمات ها

ب - شرکت کنندگان در فستیوال های ورزشی

ج - دیدار کنندگان اقوام و فامیل

د - بازرگان

۵۰۶- کدام بخش صنعت گردشگری رقابت بیشتری دارد ؟

الف - اقامتی

ب - آموزشی

ج - حمل و نقل

د - تفریحی

۵۰۷- بخش اعظم گردشگری در این فصل از سال می باشد ؟

الف - پاییز

ب - زمستان

ج - تابستان

د - بهار

۵۰۸- از ویژگی های صنعت گردشگری محسوب نمی شود ؟

الف - کاربر بودن

ب - فصلی بودن

ج - چتری بودن

د - قابل ذخیره بودن

۵۰۹- ایمن ترین وسایل حمل و نقل می باشد ؟

الف - قطار

ب - کشتی

ج - هواپیما

د - اتومبیل

۵۱۰- قلعه فلک الافلاک در کجا قرار دارد؟

الف - یزد

ب - ایلام

ج - لرستان

د - همدان

۵۱۱- آثار مربوط به شهر باستانی بلقیس در مجاورت چه شهری قرار دارد؟

الف - شیراز

ب - اسفراین

ج - تبریز

د - اصفهانی

۵۱۲- نام قدیم کدام جزیره « شاه زنگی » بوده است؟

الف - گمبرون

ب - هرمز

ج - عباسک

د - قشم

۵۱۳- تاق بستان از آثار تاریخی و گردشگری کدام استان می باشد؟

الف - کرمانشاه

ب - اصفهان

ج - خوزستان

د - کردستان

۵۱۴- به قسمت سرپوشیده مسجد چه می گویند؟

الف - محراب

ب - دوپوش

ج - شبستان

د - ایوان

۵۱۵- در کدام استان روستای میمند واقع شده است؟

الف - کرمانشاه

ب - گیلان

ج - کردستان

د - کرمان

۵۱۶- به کسی که از کشور خود به کشور دیگری سفر کند چه گفته می شود؟

الف - گردشگر داخلی

ب - مهاجر خارجی

ج - گردشگر بین المللی

د - مهاجر داخلی

۵۱۷- سیک های هندوستان در کدام منطقه می باشند؟

الف - کلکته

ب - دهلی

ج - گنگ

د - پنجاب

۵۱۸- در کدام شهر مراسم سالانه عرفانی رقص سماع برگزار می شود؟

الف - شهرکرد

ب - قونیه

ج - پکن

د - انطاکیه

۵۱۹- در کدام کشور دین " شینتو " رایج است؟

الف - هند

ب - ژاپن

ج - چین

د - مالزی

۵۲۰- کدام قوم بزرگترین ترکیب ملی ایران به حساب می آید؟

الف - فارس

ب - ترکمن

ج - کرد

د - آذری

۵۲۱- ایساتیرا نام سابق کدامیک از شهرهای ایران می باشد؟

الف - کرمان

ب - تهران

ج - یزد

د - اصفهان

۵۲۲- کدامیک مرکز استان فارس می باشد؟

الف - شیراز

ب - زاهدان

ج - هرمزگان

د - داراب

۵۲۳- مقبره کدام پیامبر در شوش می باشد؟

الف - نوح

ب - آدم

ج - دانیال نبی

د - یوسف

۵۲۴- این نوع عضویت در سازمان جهانی جهانگردی شامل دولتهای است که دارای استقلال و حق حاکمیت

هستند؟

الف - اعضای پیوسته

ب - اعضای کامل

ج - اعضای وابسته

د - اعضای مستقل

۵۲۵- کدام مورد از محصولات گردشگری به حساب نمی آید؟

الف - راهنمای تور

ب - توریست

ج - حمل و نقل

د - واحد اقامتی

۵۲۶- مقرر تصمیم گیری سازمان یونسکو در کجا است؟

الف - آلمان

ب - نیویورک

ج - پاریس

د - انگلستان

۵۲۷- به عمل کسی که به مدت یک شب و کمتر از یک سال به کشوری غیر از وطن خود مسافرت نموده و و

هدفش کسب در آمد نیست چه گفته می شود؟

الف - توریست

ب - جهانگرد

ج - سیاح

د - توریسم

۵۲۸- کدام گزینه در انقلاب صنعتی بر گسترش صنعت گردشگری تاثیر به سزایی داشته است؟

الف - اتومبیل و کشتی

ب - هواپیما و قطار

ج - حمل و نقل ریلی و کشتی بخار

د - دلیجان و کشتی

۵۲۹- در دوره کدام پادشاه هخامنشی راه شاهی از تخت جمشید به سارد بهره برداری شد؟

الف - داریوش اول

ب - کوروش کبیر

ج - اردشیر اول

د - داریوش دوم

۵۳۰- کدام نوع گردشگری در ایران جایگاه بیشتری دارد؟

الف - گردشگری قومی و عشایر

ب - تفریحی

ج - فرهنگی - تاریخی

د - قومی-تفریحی

۵۳۱- اتاق هایی که روزها به شکل دفتر کار و پذیرایی و شب ها به صورت اتاق خواب آماده می شوند نام

دارد.

الف - اتاق کابانا

ب - اتاق توین

ج - اتاق دبل

د - اتاق استودیو

۵۳۲- کدام مورد از نظر معنوی در یونسکو ثبت شده است؟

الف - خمسه نظامی

ب - کاخ گلستان تهران

ج - مهارت فرش بافی فارس

د - شهر سوخته

۵۳۳- خطر تهدید بالقوه در معرض خطر کدام یک را شامل می شود؟

الف - از دست رفتن معنای فرهنگی اثر

ب - وقوع درگیری مسلحانه

ج - خرابی شدید ساختار

د - انحطاط شدید معماری

۵۳۴- به افراد ساکن یک منطقه که به کشوری غیر از کشور محل سکونت خود سفر می کنند گفته می شود.

الف - گردشگر بین المللی

ب - گردشگر ملی

ج - گردشگر داخلی

د - گردشگر برون مرزی

۵۳۵- سفر لذت بخش و جذاب توأم با هیجان و کنجکاوی شامل کدام نوع گردشگری می باشد؟

الف - گردشگری مجازی

ب - گردشگری فضایی

ج - گردشگری ورزشی

د - گردشگری ماجراجویانه

۵۳۶- یونانیان در دو مرحله باعث توسعه مسافرت و جهانگردی شدند؟

الف - ایجاد جشن های مذهبی و ورزشی

ب - ضرب سکه و گسترش زبان

ج - تجارت کالا و مذهب

د - آماده سازی آتن جهت بازدید

۵۳۷- پرواز هوایی غیر زمان بندی شده را می گویند.

الف - برنامه ریزی شده

ب - چارتر

ج - شاتل

د - برنامه ریزی نشده

۵۳۸- نخستین کسی که جاده ابریشم را از ایتالیا تا چین پیمود چه کسی بود؟

الف - خاقان چین

ب - توماس کوک

ج - مارکوپولو

د - توماس نوگنت

۵۳۹- گردشگری یک است چون اقامت ، پذیرایی و حمل و نقل را با هم ترکیب کرده است .

الف - صنعت

ب - دانش

ج - تکنولوژی

د - خدمت

۵۴۰- کتاب گراند تور توسط چه کسی تهیه شد؟

الف - مارکوپولو

ب - توماس نوگنت

ج - توماس کوک

د - پوسانیاس

۵۴۱- در کدام کشور قطارهای با سرعت بالا با نام (گلوله) جز شبکه های نوین راه آهن محسوب می شود؟

الف - چین

ب - ژاپن

ج - کره

د - آلمان

۵۴۲- راه آهن های اروپا به چه جهت دارای شهرت اند؟

الف - سفر به نقاط متعدد و راحتی

ب - سفر بین مراکز بزرگ تجاری

ج - سفر به شهرهای بزرگ

د - سرعت بالا

۵۴۳- کدام یک جز محصولات گردشگری محسوب نمی شود؟

الف - حمل و نقل

ب - واحدهای اقامتی

ج - راهنمایان تور

د - توریست ها

۵۴۴- نخستین هتل در لندن توسط چه کسی گشایش یافت؟

الف - دیوید لو

ب - ترمانت هاس

ج - جفرسون

د - نوگنت

۵۴۵- پایین ترین درجه اهمیت در گرید مخصوص هتل کدام است؟

الف - A

ب - T

ج - C

د - B

۵۴۶- کدام یک از اقامتگاه ها زیر نظر سازمان ها و ارگان ها و شرکت های دولتی سرمایه گذاری و اداره می شود؟

الف - مهمانسرا

ب - زایرسرا

ج - پلاژ

د - هتل

۵۴۷- کدام گزینه اشاره به اقامتگاهی دارد که اتاقک هایی در سواحل دریا هستند و از امکانات محدودی

برخوردارند؟

الف - کمپینگ

ب - پلاژ

ج - متل

د - ویلا

۵۴۸- کدام یک واحدهای اقامتی سیاری اند که امکانات اصلی یک منزل را دارا می باشند؟

الف - کاروان

ب - کمپینگ

ج - ویلا

د - متل

۵۴۹- به اتاق خواب های معمولی که اغلب در طبقه همکف هتل های کنار دریا ساخته شده می گویند.

الف - استودیو

ب - کابانا

ج - سوییت

د - توین

۵۵۰- ایران امروزی چند درصد کل فلات ایران را تشکیل می دهد؟

الف - ۵۰ درصد

ب - ۶۷ درصد

ج - ۸۰ درصد

د - ۶۳ درصد

۵۵۱- کدام شهر جز راس های مناطق مثلثی شکل کم ارتفاع و پست کشور محسوب نمی شود؟

الف - بم

ب - فارس

ج - سبزواری

د - قم

۵۵۲- کدام یک جزء بزرگ ترین رودهای ایران قلمداد نمی شود؟

الف - کارون

ب - هریر رود

ج - هیرمند

د - هلیل رود

۵۵۳- مراتع ایران به لحاظ جغرافیایی به چند نوع تقسیم می شوند؟

الف - ۵

ب - ۶

ج - ۹

د - ۷

۵۵۴- کدام یک جز مراتع معمولی شمال کشور محسوب می شود؟

الف - مراتع مشجر

ب - مراتع آیش

ج - مراتع میان بر

د - مراتع دشت سرخس

۵۵۵- بعد از شمال کشور مهم ترین قطب تولید علوفه دامپروری کجاست؟

الف - شرق

ب - غرب

ج - جنوب

د - شمال غربی

۵۵۶- مراتع ساوان **savan** جزء کدام یک از مراتع ایران محسوب می شود؟

الف - مراتع دریاچه هامون

ب - مراتع سیستان و بلوچستان

ج - مراتع مرکزی

د - مراتع خوزستان

۵۵۷- در کدام گزینه اشاره صحیح به تقسیم بندی رشته کوه های ایران شده است؟

الف - ۴ رشته کوه: شمالی، زاگرس، باختری، شرقی

ب - ۴ رشته کوه: شمالی، زاگرس، مرکزی، باختری

ج - ۳ رشته کوه: شمالی، شرقی، غربی

د - ۳ رشته کوه: شمالی، مرکزی، غربی

۵۵۸- عظیم ترین و طولانی ترین رشته کوه ایران کدام است؟

الف - البرز

ب - زاگرس

ج - کوه های خاوری

د - رشته کوه مرکزی

۵۵۹- رودخانه های ایران از لحاظ زهکشی به چند حوضه تقسیم می شوند؟

الف - ۴ حوضه

ب - ۷ حوضه

ج - ۳ حوضه

د - ۵ حوضه

۵۶۰- بزرگ ترین و پهناورترین حوضه آبی ایران کدام است؟

الف - خلیج فارس

ب - دریاچه ارومیه

ج - دریای خزر

د - حوزه مرکزی

۵۶۱- به عقیده زمین شناسان شکل اولیه خلیج فارس در کنار دشت های جنوب ایران در چه زمانی به وجود آمده است؟

الف - ۶۰۰ هزارسال پیش

ب - ۲۰۰ هزارسال پیش

ج - ۵۰۰ هزارسال پیش

د - ۵۰ هزارسال پیش

۵۶۲- بزرگ ترین جزیره غیرمستقل دنیا کدام است؟

الف - کیش

ب - لاوان

ج - تنب بزرگ

د - قشم

۵۶۳- کدام یک جزء استان های دربرگیرنده جزایر ایرانی خلیج فارس نمی باشد؟

الف - خوزستان

ب - بندرعباس

ج - بوشهر

د - هرمزگان

۵۶۴- کدام یک از جزایر زیر به خاطر بیرون راندن پرتقالی ها از آن توسط شاه عباس شهرت دارد؟

الف - قشم

ب - هرمز

ج - عباسک

د - لاوان

۵۶۵- (شاه زنگی) نام قدیمی کدام یک از جزایر زیر است؟

الف - هرمز

ب - فارسی

ج - خارکو

د - عباسک

۵۶۶- کدام یک از جاذبه ها و اهمیت جزیره میرمهنا محسوب می شود؟

الف - نقطه فرمانروایی بر خلیج فارس

ب - زیستگاه لاک پستان

ج - وجود گنبد قدمگاه امیرالمومنین

د - تخم گذاری پرستوهای دریایی

۵۶۷- عصر توحش با کدام یک از دوران های زیر همزمان بوده است؟

الف - پارینه سنگی

ب - نوسنگی

ج - برنز

د - تمدن

۵۶۸- صنعت ابزارسازی آشولین مربوط به کدام زمان بوده است؟

الف - دوران نوسنگی

ب - دوران پاینه سنگی قدیم

ج - دوران پارینه سنگی میانه

د - دوران پارینه سنگی جدید

۵۶۹- کدام یک از موارد زیر از مسایل مورد توجه باستان شناسان در دوره میان سنگی نیست؟

الف - مراسم خاص تدفین

ب - استفاده از زینت آلات

ج - تکامل وسایل شکار

د - ابزار الدوان

۵۷۰- انقلاب دوم باستانشناسی چیست و مربوط به کدام یک از دوره های زیر است؟

الف - اختراع برنز و دوران برنز

ب - اختراع برنز و عصر توحش

ج - زندگی مسالمت آمیز با حیوانات و گیاهان و دوران نوسنگی

د - زندگی مسالمت آمیز با حیوانات و گیاهان و دوران پارینه سنگی

۵۷۱- کدام یک از شهرهای مهم عیلامیان نبوده است؟

الف - شوش

ب - اهواز

ج - ماداکتو

د - بابل

۵۷۲- دورانتاش در اثر کدام یک از موارد زیر ویران گشت؟

الف - حمله اکدی ها

ب - حمله آشوری ها

ج - حمله سومریان

د - حمله بابلیان

۵۷۳- دیاکو چندمین پادشاه و مربوط به کدام قوم بود؟

الف - اولین، ماد

ب - دومین، ماد

ج - اولین، عیلامیان

د - دومین، عیلامیان

۵۷۴- مقبره داریوش بزرگ در کدام یک از مکان های زیر است؟

الف - پاسارگاد

ب - تخت جمشید

ج - نقش رستم

د - شوش

۵۷۵- قلمرو اولیه پارت ها کدام یک از موارد زیر بوده است؟

الف - هگمتانه

ب - پرثوه

ج - سیستان

د - همدان

۵۷۶- مجلس مهستان متشکل از کدام گروه نبوده است؟

الف - موبدان

ب - بزرگان کشور

ج - شاهزادگان

د - سپاهیان

۵۷۷- چرا دولت سلوکیان برای مدتی دارای قدرت زیاد و قلمرو وسیع شد؟

الف - همدستی سران مقدونی و همراهی اشراف ایرانی

ب - همراهی اشراف و عدالت ورزی آنها

ج - همدستی سران مقدونی و جنگاوری سلوکیان

د - همراهی اشراف ایرانی و عدالت سلوکیان

۵۷۸- سلسله هخامنشی در کدام جنگ به دست اسکندر مقدونی منقرض شد؟

الف - حران

ب - گوگامل

ج - جنگ با رومیان

د - جنگ با سومریان

۵۷۹- چه کسی خود را به جای بردیا جا زد؟

الف - داریوش

ب - ویشتاسب

ج - ارشام

د - گئومات مغ

۵۸۰- سنگ نوشته بیستون رویدادها و کارهای کدام پادشاه است؟

الف - کوروش کبیر

ب - کمبوجیه

ج - داریوش بزرگ

د - اردشیر دوم

۵۸۱- همسایگان ایران هنگام استقرار آریایی ها چه کسانی بودند؟

الف - آشوریان و کلدانی ها

ب - بابلیان و سومریان

ج - اکدی ها و آشوریان

د - کلدانی ها و سومریان

۵۸۲- ایذه در کدام دوره به نام آیاپیر شناخته می شد؟

الف - اشکانیان

ب - عیلامیان

ج - ساسانیان

د - هخامنشیان

۵۸۳- باستان شناس از کدام مورد اطلاعات به دست می آورد؟

الف - متون مدون

ب - مشاهدات شخصی

ج - حدس و گمان

د - آثار و اشیای درون خاک

۵۸۴- اولین قومی که صنعت ذوب آهن را به دست گرفتند چه کسانی بودند؟

الف - آریایی ها

ب - عیلامیان

ج - هخامنشیان

د - هیتی ها

۵۸۵- کدام گزینه نادرست می باشد؟ (معماری قبل از اسلام شامل سبک پارسی (A) و سبک پارسی (B) می

باشد)

الف A- اشکانیان و ماد B ساسانیان و هخامنشیان

ب A- اشکانیان و ساسانیان B ماد و هخامنشیان

ج A- ماد و هخامنشیان B پارت و اشکانیان

د A- ماد و هخامنشیان B اشکانیان و ساسانیان

۵۸۶- گوردخمه سکاوند در کجا شناسایی شده است؟

الف - همدان

ب - کردستان

ج - آذربایجان

د - سیستان

۵۸۷- امروزه از سنگ نبشته بیستون چند متن در دسترس می باشد؟

الف - ۴ زبان (پارسی دری ، متن عیلامی ، متن بابلی ، متن ترجمه آرامی)

ب - ۳ زبان (پارسی دری ، متن عیلامی ، متن بابلی)

ج - ۳ زبان (پارسی باستان ، متن عیلامی ، متن بابلی)

د - ۴ زبان (پارسی باستان ، متن عیلامی ، متن بابلی ، متن ترجمه آرامی)

۵۸۸- قدیمی ترین فرش بافته در جهان چه نام دارد ، در کدام کشور نگه داری می شود؟

الف - پازیریک - مغلستان

ب - بهارستان - ایران

ج - بهارستان - سوریه

د - پازیریک روسیه

۵۸۹- کاخ صد ستون توسط چه کسانی ساخته شد؟

الف - توسط خشایار شاه آغاز به دست اردشیر اول پایان یافت

ب - داریوش دوم آغاز به دست خشایار شاه پایان یافت

ج - خشایار شاه آغاز به دست اردشیر اول پایان یافت

د - اردشیر اول آغاز و تا زمان خشایار شاه پایان یافت

۵۹۰- چه عاملی اثبات بر بین المللی بودن تخت جمشید بوده است؟

الف - وجود سنگ نبشه های سه زبانه

ب - وجود کتیبه های سه زبانه کوروش

ج - وجود کتیبه های چهارزبانه داریوش

د - وجود سنگ نبشه های چهارزبانه

۵۹۱- در نقش انسان بالدار کدام عنصر نشانه اعمال و گفتار و پندار نیک می باشد ؟

الف - بال های سمت راست

ب - بال های سمت چپ و راست

ج - سه قسمت بال های سمت چپ

د - پایه سمت راست

۵۹۲- بر باور بسیاری از دانشمندان علت وجه تسمیه شوش چیست ؟

الف - شوش به معنای گل نیلوفر و وجود گل نیلوفر در آن ناحیه

ب - شوش به معنای گل سوسن و وجود گل سوسن در آن ناحیه

ج - وجود تمدنی قدیمی به نام شوش

د - نام یک نژاد در آن منطقه

۵۹۳- قبر دانیال نبی در کدام ناحیه است ؟

الف - شوش

ب - همدان

ج - کره شاه

د - مرق

۵۹۴- در زمان هخامنشیان کدام شهر توسط داریوش به عنوان پایتخت منصوب شد ؟

الف - پارس

ب - اکروپل

ج - شوش

د - هگمتانه

۵۹۵- تمامی زینت های کاخ آپادانا و قسمت های دیگر شوش چه می باشد ؟

الف - آجر های ساده

ب - آجر های لعاب دار

ج - سنگ های ساده

د - سنگ های نقش و نگار دار

۵۹۶- در نقش رستم آثار همچون چاه آب و آتشدان سنگی مربوط به کدام دوره تاریخی می باشد ؟

الف - هخامنشیان

ب - ساسانیان

ج - اشکانیان

د - سلوکیان

۵۹۷- دروازه همه ملل توسط چه کسی ساخته شده است ؟ به چند زبان نوشته شده است ؟

الف - خشایار شاه - ، عیلامی ، پارس باستان ، اردو

ب - کوروش - پشتو ، عیلامی ، دری

ج - داریوش - عربی ، عیلامی ، دری

د - خشایار شاه - عیلامی ، پارس باستان ، بابلی

۵۹۸- کامل ترین ستون تخت جمشید در کجاست و توسط چه کسی کامل شده است ؟

الف - کاخ هدیش - آندره گدار

ب - دروازه ملل - پروفسور کرفتر

ج - کاخ آپادانا - گریشمن

د - کاخ آئینه - پروفیسور کرفتر
۵۹۹- معنای لغوی کاخ آپادانا چیست؟

الف - تالار آینه

ب - زندگی جاویدان

ج - بار عام یا ملاقات با شاه

د - کاخ سوخته

۶۰۰- گل نیلوفر نماد چیست؟

الف - نماد آزادگی

ب - سمبل خورشید

ج - سمبل صلح و دوستی

د - سمبل سرما و زمستان

۶۰۱- درخت سرو سمبل چیست؟

الف - سمبل آزادگی

ب - سمبل صلح و دوستی

ج - سمبل خورشید

د - سمبل جاودانگی

۶۰۲- کاخ تچر توسط چه کسی ساخته شده و به چه کاخی معروف است؟

الف - کوروش بزرگ - بار عام

ب - داریوش بزرگ - آینه

ج - کمبوجیه - رقص

د - خشایار شاه - اجتماع

۶۰۳- کاخ مرکزی تخت جمشید دارای چند دروازه است؟

الف - ۱ دروازه

ب - ۴ دروازه

ج - ۳ دروازه

د - ۲ دروازه

۶۰۴- ارتباطات جمعی شامل کدام یک از موارد زیر است؟

الف - ارتباط گفتاری ، ارتباط نوشتاری

ب - ارتباط حسی ، ارتباط فرا حسی

ج - ارتباط کلامی ، ارتباط غیر کلامی

د - ارتباط رسمی ، ارتباط غیر رسمی

۶۰۵- کدام مورد جزو آثار غیر مستقیم تاثیر کشاورزی بر روحیه ایرانیان نمی باشد؟

الف - وجود روحیه عرفانی

ب - سازگاری با محیط سیاسی

ج - تفرقه اجتماعی

د - بردباری

۶۰۶- کدام مورد جزو آثار مستقیم کشاورزی بر روحیه ایرانیان است؟

الف - سازگاری با محیط سیاسی و بردباری

ب - شعار زور و زود و بی نظمی

ج - سازگاری با محیط سیاسی و تفرقه اجتماعی

د - بی نظمی و بردباری

۶۰۷- کدام مورد از خصوصیات زیر جزو خصوصیات مردم آلمان می باشد؟

الف - روی زبان متعصب هستند

ب - روحیه کار جمعی دارند

ج - آسانگیر هستند

د - قدرت انتقاد و سرکشی دارند

۶۰۸- به کدام دلیل دادگاه لاهه برای منازعات بین المللی در هلند تشکیل می شود؟

الف - هلندی ها خیلی آسانگیر می باشند

ب - هلندی ها خود را عادل می دانند

ج - هلندی ها به آب اهمیت می دهند

د - در هلند آزادی زیاد است

۶۰۹- چرا کشور سوئیس سالم و امن بوده و سرمایه های دنیا را در خود جمع کرده است؟

الف - مشخصات روحیشان بی طرفی آنهاست

ب - در سوئیس چندین زبان وجود دارد

ج - در سوئیس مردم علاقه زیادی به بانکداری دارند

د - سوئیس ها بسیار پولدار هستند

۶۱۰- کدام مورد جزو خصوصیات مردم ژاپن می باشد؟

الف - خودکفا ، منضبط ، هوش جمعی ، اعتقاد به تناسخ ارواح

ب - مدرنیته ، خونگرم ، رک گو ، عقل گرا

ج - مذهبی ، سازگار با محیط ، مسولیت پذیر ، محتاط

د - روح نظامی ، کنجکاو ، علاقه مند به بحث ، حیوان دوست

۶۱۱- نام دیگر صنایع سنگین چیست ؟

الف - صنایع دستی

ب - صنایع خاص

ج - صنایع سخت

د - صنایع مادر

۶۱۲- بافته های داری پرزدار کدام است؟

الف - گلیم ، جاجیم

ب - قالی ، گبه

ج - گلیم ، قالی

د - گبه ، گلیم

۶۱۳- در دار افقی قالی ، طول چوب استوانه ای چند برابر عرض قالی است؟

الف - دو برابر

ب - نیم برابر

ج - دو و نیم برابر

د - یک و نیم برابر

۶۱۴- گوه چیست؟

الف - چوبی است استوانه ای شکل به اندازه عرض دار قالی

ب - باریک تر از چوب کوچی و برای زیر و رو کردن چله

ج - قطعه چوب گونیا شکلی است برای محکم کردن دوطرف زیر دار

د - برای تنظیم و تفکیک نخ های چله و جلوگیری از کجی قالی

۶۱۵- قالی با چله ابریشم در کدام شهرها است؟

الف - اراک ، مشهد ، سبزوار ، سیستان

ب - اصفهان ، تبریز ، نائین ، کرمان ، کاشان

ج - اصفهان ، قم ، ساوه ، مراغه ، زنجان

د - نائین ، کرمان ، بیجار ، کاشان

۶۱۶- در کدام یک از موارد زیر از طرح ذهنی و ابتکار هندسی استفاده می شود؟

الف - قلمکار

ب - گلیم

ج - قالی

د - گبه

۶۱۷- کدام یک روش تولید سفال نیست؟

الف - روش دست ساخت

ب - روش ساخت فشاری

ج - روش ساخت ظروف با چرخ

د - روش ساخت دوغابی

۶۱۸- روش های بافت حصیر چیست؟

الف - مارپیچ و مدور

ب - در هم بافته مشبک

ج - در هم بافته مارپیچ

د - مشبک مدور

۶۱۹- عناصر پایه برای شیشه گری کدام است؟

الف - اکسید سلیسیم ، کربنات سدیم

ب - اکسید سلیسیم ، اکسید بوریک

ج - اکسید بوریک ، سولفات سدیم

د - اکسید بوریک ، کربنات سدیم

۶۲۰- عناصر ذوب کننده در شیشه گری کدام است؟

الف - اکسید سلیسیم ، اکسید بوریک ، استات سدیم

ب - کربنات سدیم ، اکسید بوریک ، استات سدیم

ج - اکسید سلیسیم ، استات سدیم ، کربنات سدیم

د - استات سدیم ، کربنات سدیم ، سولفات سدیم

۶۲۱- در قلمزنی چند شیوه رایج می باشد؟

الف - ۵ شیوه

ب - ۴ شیوه

ج - ۶ شیوه

د - ۷ شیوه

۶۲۲- ساخت زیور آلات از طلا و نقره را می گویند.

الف - قلمزنی

ب - جواهر سازی

ج - زرگری

د - طلاکوبی

۶۲۳- نشان‌دهنده سنگ‌های قیمتی روی زیورآلات را می‌گویند.

الف - منبت

ب - مشبک

ج - قلمزنی

د - جواهرسازی

۶۲۴- نقره‌کاری در کدام عصر رونق بسیار داشت؟

الف - سلجوقیان

ب - تیموریان

ج - زندیه

د - ساسانیان

۶۲۵- کدام یک از روش‌های زیر توسط نقره‌کاران به کار برده نمی‌شود؟

الف - ساخت اشیاء نقره بوسیله جکش کاری

ب - پرداخت قسمت‌های فلزی که در حین کار کثیف شده‌اند

ج - ساخت ظروف آستردار

د - هنر فلزکاری ریخته‌گری در اشیاء سیمین

۶۲۶- تنها شهری که مصنوعات مصرفی ملیله در آن تولید می‌شود کدام است؟

الف - اصفهان

ب - زنجان

ج - تهران

د - ری

۶۲۷- ریجه در هنر ملیله کاری چیست؟

الف - جهت ذوب فلزات حرارت تولید می‌کند

ب - ظرفی است استوانه‌ای شکل جهت ذوب نقره از آن استفاده می‌شود

ج - ابزاری است برای تهیه مفتولهای نقره با قطرهای مختلف بشکل استوانه

د - قالب فلزی است که نقره بعد از ذوب داخل آن ریخته می‌شود

۶۲۸- صنعت مینا کاری بوسیله کدام استاد هنرمند بسط و توسعه یافت؟

الف - شکرالله صنیع زاده

ب - اقلالی

ج - اقا باقر نقاش

د - منصور کاظمیان

۶۲۹- سکه دوزی چیست؟

الف - به وسیله نقشه و شمارش الیاف کتان صورت می‌گیرد

ب - بیرون کشیدن تار و پود از پارچه و پرکردن جای آن با سوزن است

ج - در اطراف کارهای فلابدوزی انجام می‌شود

د - معمولا روی پارچه کتانی ابریشیمی و پشمی ظریف انجام می‌شود

۶۳۰- برای نقاشی سرد از بر روی شیشه‌های مات شفاف یا رنگی استفاده می‌شود.

الف - لعابهای رنگی

ب - پودر رنگ

ج - رنگهای روغنی

د - ترباتین

۶۳۱- هنر پوستین دوزی در کدام شهر رواج ندارد؟

الف - شاندیز

ب - دوین

ج - قوچان

د - دامغان

۶۳۲- معماری مادی شامل می باشد.

الف - حیاطی - صخره ای

ب - معمولی - صخره ای

ج - پارسی - ستونی

د - معمولی - پارسی

۶۳۳- گور دخمه های شمال غربی ایران به وسیله کدام باستان شناس تحت عنوان آرامگاه های مادی معرفی شده

اند؟

الف - لوئیس مورگان

ب - اپهام پوپ

ج - رابرت دایسون

د - هر تسفلد

۶۳۴- نقش پیروزی بهرام دوم در زیر کدام آرامگاه قرار دارد؟

الف - داریوش کبیر

ب - اردشیر اول

ج - خشایار شاه

د - کوروش کبیر

۶۳۵- مجلل ترین حکاکی دوره ساسانی مربوط به کدام نقش برجسته در نقش رستم است؟

الف - تاجگذاری نرسی

ب - پیروزی هرمز دوم

ج - پیروزی شاپور اول

د - نقش برجسته عیلامیان

۶۳۶- کعبه زرتشت در کجا قرار دارد؟

الف - پاسارگاد

ب - نقش رجب

ج - تخت جمشید

د - نقش رستم

۶۳۷- آندره گدار فرانسوی کدام مسجد را اولین مسجد چهار ایوانی در ایران می داند؟

الف - مسجد اردبیل

ب - مدرسه خرگرد خواف

ج - مسجد رجبعلی در خونگاه تهران

د - مسجد گوهرشاد مشهد

۶۳۸- به اعتقاد بسیاری از کارشناسان جایگاه ایوان ها در کدام قسمت ایران است؟

الف - شمال ایران

ب - جنوب ایران

ج - شرق ایران

د - غرب ایران

۶۳۹-مسجد جامع یزد از مساجد است .

الف -دو ایوانی

ب -تک ایوانی

ج -چهار ایوانی

د -شبهستانی

۶۴۰-کدام یک از پل های دوره ساسانی به حساب می آید؟

الف -پل ماربین در اصفهان

ب -پل قافلانکوه در نزدیکی زنجان

ج -پل ورسک در شمال ایران

د -پل شاپور در خرم آباد

۶۴۱-کدام یک از کاخ های دوره اشکانی به حساب می آید؟

الف -کاخ صاحبقرانیه

ب -کاخ نسا

ج -کاخ بیشاپور

د -تخت سلیمان

۶۴۲-شاردن در سفر نامه خود تعداد حمام های اصفهان را چند دستگاه ذکر کرده است؟

الف -۱۲۳

ب -۲۷۲

ج -۳۶۳

د -۴۰۲

۶۴۳-ایوان در معماری ایران از چه زمانی مورد استفاده قرار گرفته است؟

الف -اشکانی

ب -افشاریه

ج -زندیه

د -صفوی

۶۴۴-کدام گزینه از گنبد های نار به حساب می آید؟

الف -گنبد خانقاه حاج عبدالصمد در نطنز

ب -گنبد میل رادکان در قوچان

ج -گنبد میرزا رفیعا در اصفهان

د -گنبد مقبره دانیال نبی در شوش

۶۴۵-کدام یک از موارد زیر جزء مقرنس کاری های کاسه ای به حساب می آید؟

الف -ورودی مسجد جامع عباسی

ب -ایوان شرقی مسجد جامع عتیق

ج -مسجد شیخ لطف الله

د -مدرسه چهارباغ

۶۴۶-در عهد سلجوقیان و ایلخانان به ترتیب کدام یک از عناصر تزئینی در آراستن مساجد متداول بوده است؟

الف -کاشیکاری- آجرکاری

ب -گچبری - کاشیکاری

ج - آجرکاری - گچبری

د - کاشیکاری - گچبری

۶۴۷- قدیمی ترین مقبره تاریخ دار مربوط به ایران کدام است؟

الف - مقبره امیراسماعیل سامانی در بخارا

ب - مقبره طغرل سلجوقی در شهر ری

ج - مقبره سلطان محمد خدابنده

د - مقبره شیخ صدوق در شهر ری

۶۴۸- کدام گزینه از قلعه های دشت به حساب می آید؟

الف - قلعه لمبسر

ب - قلعه قوشچی

ج - قلعه الموت

د - قلعه سارو

۶۴۹- کدام گزینه مهم ترین شاهراه و مسیر ارتباطی شهر است؟

الف - کاروانسراها

ب - قلعه ها

ج - بازارها

د - پل ها

۶۵۰- به فضاهای سرپوشیده ستون دار یا متشکل از چشمه طاق ها که در طرفین صحن مساجد ساخته می شود،

.....می گویند.

الف - میانسرا

ب - چهار صفه

ج - شبستان

د - رواق

۶۵۱- انواع بافت های مسکونی را برشمارید؟

الف - بافت پیوسته و ترکیبی

ب - بافت ترکیبی و گسسته

ج - بافت گسسته و پیوسته

د - بافت گسسته و چسبیده

۶۵۲- معماری خانه های سنتی ایران چگونه بوده است؟

الف - شمالی ، با شکل هندسی مربع و مستطیل

ب - شمالی یا جنوبی ، با شکل هندسی مربع و مستطیل و دارای باغچه و حوض

ج - جنوبی ، با شکل هندسی مربع و مستطیل

د - شمالی یا جنوبی ، با شکل هندسی دایره و هشت ضلعی و دارای باغچه و حوض

۶۵۳- کاربرد عمده ی ایوان از زمان اشکانی تاکنون برای چه کاری بوده است؟

الف - درحالی که برای جریان یافتن هوا باز هستند از تابش آفتاب جلوگیری می کردند.

ب - صرفاً برای جابه جایی هوا مورد استفاده قرار می گرفتند.

ج - فقط به بنا ، برجستگی و شکوه می بخشید و عموماً کاربرد دیگری نداشت.

د - فقط به عنوان فضاهای ورودی و خروجی ساخته شده بودند.

۶۵۴- معمولاً در اطراف حیاط مرکزی یا میانسرا به صورت مربع ، مستطیل یا چند ضلعی ساخته می

شد.

الف - چهارصفه

ب - شبستان ستون دار

ج - ایوان

د - حجره

۶۵۵- احداث سردابه بیشتر در آرامگاه های چه مناطقی در ایران مرسوم بوده است؟

الف - آرامگاه های شمال و شمال شرقی ایران

ب - آرامگاه های جنوب و جنوب غربی ایران

ج - آرامگاه های ناحیه شمال و آذربایجان

د - آرامگاه های جنوب و خوزستان

۶۵۶- فارابی فیلسوف بزرگ ایران می گوید: «معماری مبتنی بر علم الحیل است» در اینجا وجه تسمیه حیل عمدتاً برای چیست؟

الف - حیل مهارتی است که در آن از سنگ ، آجر ، گچ و کاشی استفاده می کردند.

ب - حیل مهارت ، هنر و فنی است که با کار استادانه و هنرمندانه نشان داده می شود.

ج - حیل فنی برای ایجاد محل های مسکونی ، تجاری و عبادی بوده است.

د - حیل هنری است برای ساختن طاق ، گنبد و مقرنس.

۶۵۷- استفاده از کاشی برای تزئین و همچنین استحکام بخشیدن به بناها ، از چه دوره های آغاز گردید؟

الف - دوره سلجوقیان

ب - دوره ایلخانان

ج - دوره تیموریان

د - دوره صفویان

۶۵۸- کاربرد عمده ی سنگ در معماری اسلامی برای چه جاهایی بوده است؟

الف - برای تزئین دیوارها و گنبدها

ب - برای شالوده ی بدنه و ستون ها و سرستون ها

ج - برای سنگ فرش مساجد و بناها

د - برای شالوده ی بدنه ، فرش کردن کف و تزئین بنا

۶۵۹- سبک های معماری ایرانی دوره های پیش از اسلام و دوران اسلامی کدامند؟

الف - شیوه های پارتی ، پارسی و رازی پیش از اسلام - شیوه های خراسانی ، آذری و اصفهانی دوران اسلامی

ب - شیوه های پارتی و پارسی پیش از اسلام - شیوه های خراسانی ، رازی ، آذری و اصفهانی دوران اسلامی

ج - شیوه های پارسی ، رازی و آذری پیش از اسلام - شیوه های پارتی ، خراسانی و اصفهانی دوران اسلامی

د - شیوه های پارتی ، آذری و خراسانی پیش از اسلام - شیوه های پارسی ، رازی و اصفهانی دوران اسلامی

۶۶۰- در کدام یک از شیوه های معماری دوران اسلامی: نگزکاری شیوه ی پارسی ، شکوه شیوه ی پارتی و ریزه

کاری شیوه ی خراسانی باهم پدیدار می شوند؟

الف - شیوه ی اصفهانی

ب - شیوه ی خراسانی

ج - شیوه ی رازی

د - شیوه ی آذری

۶۶۱- براساس تحقیقات باستان شناسی و تاریخی قدیمی ترین نمونه های مساجد در ایران دوران اسلامی

کدامند؟

الف - مسجد نائین و اردستان

ب - مسجد شوش و فهرج

ج -مسجد شوش و نیریز

د -مسجد اردستان و فهرج

۶۶۲-تاریکخانه ی دامغان دارای چه سبکی و مربوط به چه قرنی می باشد؟

الف -سبک خراسانی و قرن دوم هجری

ب -سبک آذری و قرن اول هجری

ج -سبک رازی و قرن اول هجری

د -سبک اصفهانی و قرن دوم هجری

۶۶۳-کدام مسجد است که بیشتر دارای شیوه ای رازی می باشد و از تمامی دوره ها ، سلسله ها و پادشاهان

ایرانی بعد از اسلام در آن اثر و کتیبه ای دیده می شود؟

الف -مسجد جامع اردستان

ب -مسجد جامع نائین

ج -مسجد جامع اصفهان

د -مسجد جامع نیریز

۶۶۴-وزارت راه و ترابری برای ارائه کدام یک از خدمات گردشگری مجوز صادر می کند؟

الف -بند الف

ب -بند پ

ج -بند ج

د -بند د

۶۶۵-زمان مسافرت های گردشگری زمستانی است؟

الف -اول اردیبهشت تا آخر فروردین

ب -اول آبان تا آخر فروردین

ج -اول مهر تا آخر اسفند

د -اول آبان تا آخر اسفند

۶۶۶-اصطلاح توریست درچه کشوری شکل گرفت وباچه منظوری به چه گروهی اختصاص یافت؟

الف -اشراف زادگان انگلیسی برای تحصیلات وکسب تجربه

ب -دانش آموزان آمریکایی برای آشنایی با فرهنگ های گوناگون

ج -دانش آموزان انگلیسی برای آموزش های ابتدایی جهانگردی

د -اشراف زادگان فرانسوی برای تحصیلات وکسب تجربه

۶۶۷-چه عاملی درصنعت حمل و نقل باعث تغییر عادات سفر شده است؟

الف -کاهش خطرات جاده ای

ب -افزایش حمل و نقل ریلی

ج -افزایش اتومبیل های شخصی

د -کاهش اتومبیل های شخصی

۶۶۸-درتوریسم درمانی ایران چه خدماتی بیشترین استقبال کننده رادارد؟

الف -جراحی بینی و دندانپزشکی

ب -دندانپزشکی

ج -جراحی های تخصصی

د -جراحی های عمومی

۶۶۹-جاذبه های دست ساز بشری در کدام یک از گزینه های زیر قابل بررسی نیستند؟

الف -طبیعی

ب - گردشگری

ج - فرهنگی

د - مصنوعی

۶۷۰-مهمترین جاذبه طبیعی که بیشترین جذب توریست را دارد؟

الف - جنگل

ب - کوهستان

ج - دریا

د - کویر

۶۷۱-باغ پرندگان اصفهان در کدام گروه از جاذبه های گردشگری قرار گرفته است؟

الف -انسان ساخت فرهنگی

ب -انسان ساخت مصنوعی

ج -اجتماعی

د -طبیعی

۶۷۲-گذر از اصطلاحات سیاح و جهانگرد و شکل گیری توریست جهانی در چه دورانی شکل گرفت؟

الف -قرن چهارم و پنجم ه ق

ب -قرن ۱۶ م

ج -قرون وسطی

د -قرن ۱۹ م

۶۷۳-از عوامل انگیزشی سفر محسوب نمی شود؟

الف -پناه بردن به گرمای محیط های شهری

ب -امنیت

ج -جمع آوری یادگاری

د -آموزش

۶۷۴-کدام یک از انواع گردشگری به ایجاد اشتغال پایدار کمک می کند؟

الف -بین المللی

ب -برون مرزی

ج -خارجی

د -داخلی

۶۷۵-خدمه سیستم های حمل و نقل در کدام گروه از گردشگران قرار می گیرند؟

الف -مسافر

ب -بازدیدکنندگان یک روزه

ج -بازدیدکننده

د -جهانگرد

۶۷۶-کدام یک از انواع وسایل حمل و نقل به گسترش گردشگری جمعی قرن بیستم کمک کرده و بیش

از بقیه رونق گرفته است؟

الف -ریلی

ب -هوایی

ج -آبی

د -جاده ای

۶۷۷-فلات ایران شامل چه کشورهایی است؟

الف - ایران، افغانستان، پاکستان

ب - پاکستان و ترکمنستان

ج - افغانستان و ترکمنستان

د - پاکستان و افغانستان

۶۷۸- بلندترین قله سلسله جبال زاگرس کدام است؟

الف - زردکوه

ب - بینالود

ج - دنا

د - هزارمسجد

۶۷۹- بزرگترین منطقه بیابانی ایران کجاست؟

الف - دشت لوت

ب - دشت کویر

ج - شهداد

د - کرمان

۶۸۰- کدام یک از رودهای خلیج فارس قابل کشتیرانی است؟

الف - کرخه

ب - جراحی

ج - دز

د - کارون

۶۸۱- بیشترین مرز جغرافیایی ایران با کدام کشور است؟

الف - عراق

ب - ارمنستان

ج - ترکیه

د - افغانستان

۶۸۲- کدام یک از تپه های باستانی درقزوین است؟

الف - زاغه

ب - سیلک

ج - حصار

د - گیان

۶۸۳- کدام یک از روستاهای زیر در گیلان است؟

الف - کندوان

ب - کنگ

ج - ابیان

د - ماسوله

۶۸۴- دریاچه گهر از آثار طبیعی کدام یک از استان های ایران است؟

الف - لرستان

ب - خراسان

ج - ارومیه

د - فارس

۶۸۵- ارتفاعات سبلان در کدام استان است؟

الف - اردبیل

ب - همدان

ج - تهران

د - سیستان

۶۸۶- مرکز آذربایجان شرقی است؟

الف - ارومیه

ب - تبریز

ج - اردبیل

د - سرعین

۶۸۷- سیمینه رود در کدام یک از استان های ایران جاری است؟

الف - اصفهان

ب - خراسان

ج - بوشهر

د - آذربایجان غربی

۶۸۸- کدام یک از مساجد اصفهان فاقد صحن و مناره است؟

الف - مسجد شیخ لطف الله

ب - مسجد جامع عباسی

ج - مسجد امام

د - مسجد عموعبدالله

۶۸۹- طولانی ترین پل اصفهان که توسط شاه عباس ساخته شده و نام دیگر آن الله وردی خان است؟

الف - شاهی

ب - شهرستان

ج - سی و سه پل

د - خواجه

۶۹۰- عروس زاگرس لقب کدام یک از شهرهای ایران است؟

الف - ایلام

ب - اردبیل

ج - همدان

د - تهران

۶۹۱- کدام یک از آثار تاریخی در تکاب آذربایجان قرار دارد؟

الف - رصدخانه مراغه

ب - کلیسای وانک

ج - غارچهل خانه

د - آتشکده آذرگشنسب

۶۹۲- منطقه بریانک کویر لوت در کدامیک از استان های ایران قرار دارد؟

الف - یزد

ب - کرمان

ج - هرمزگان

د - سیستان

۶۹۳- تپه باستانی مارلیک در کدام یک از استان های ایران قرار دارد؟

الف - گیلان

ب - آذربایجان غربی

ج - گرگان

د - اصفهان

۶۹۴- باغ نارنجستان قوام در کجا قرار دارد؟

الف - کرمان

ب - اصفهان

ج - شیراز

د - بوشهر

۶۹۵- کمترین مرز جغرافیایی ایران با کدام کشور است؟

الف - ترکیه

ب - ارمنستان

ج - افغانستان

د - عراق

۶۹۶- کوه هزار از ارتفاعات کدام یک از استان های ایران است؟

الف - تهران

ب - زنجان

ج - کرمان

د - مازندران

۶۹۷- آب گرم گنو در چه استانی واقع شده است؟

الف - هرمزگان

ب - اردبیل

ج - لرستان

د - مرکزی

۶۹۸- قلعه فلک الافلاک کجاست؟

الف - قزوین

ب - لرستان

ج - کردستان

د - زنجان

۶۹۹- تونل کوه‌رنگ در کدام استان است؟

الف - چهارمحال و بختیاری

ب - کرج

ج - خراسان شمالی

د - خراسان رضوی

۷۰۰- الماس دریای نور یادگار کدام یک از پیروزی های ایرانیان است؟

الف - چالدران

ب - کرنا

ج - شرور

د - خشت

۷۰۱- شاه عباس صفوی برای آزادسازی کدام یک از بنادر ایران از انگلیسیها کمک گرفت؟

الف - گمبرون

ب - بحرین

ج - هرمز

د - بحرین و هرمز

۷۰۲- مسجد کبود تبریز یادگار چه دوره ای است؟

الف - آق قویونلو

ب - تیموریان

ج - قراقویونلو

د - صفویه

۷۰۳- در تشکیل حکومت های محلی ایران اسلامی کدام ترتیب درست است؟

الف - طاهریان- سامانیان- صفاریان- آل زیار- غزنویان

ب - طاهریان- صفاریان- سامانیان- آل زیار- آل بویه

ج - صفاریان- طاهریان- سامانیان- آل بویه- آل زیار

د - طاهریان- صفاریان- سامانیان- غزنویان- سلجوقیان

۷۰۴- منطقه ماوراءالنهر در قرن سوم قلمروی فرمانروایی کدام یک از حکومت های محلی ایران اسلامی

بود؟

الف - سامانیان

ب - صفاریان

ج - آل زیار و آل بویه

د - ساسانیان

۷۰۵- تغییر سلطنت و انتقال قدرت از قاجار به پهلوی با نفوذ و کارشکنی کدام کشور اروپایی محقق

گردید؟

الف - آلمان نازی

ب - آمریکا

ج - انگلستان

د - روسیه

۷۰۶- سکه هایی که به دستور اسکندر در ایران ضرب شد مزین به چه خطوطی بود؟

الف - یونانی - مقدونی

ب - یونانی - آرامی

ج - یونانی

د - یونانی - پارسی

۷۰۷- فردوسی شاهنامه را به دربار کدام یک از حکومت های ایران برد؟

الف - غزنویان

ب - سامانیان

ج - مغولان

د - سلجوقیان

۷۰۸- کدام یک از شاهان هخامنشی پایان دهنده عهد عتیق در بابل بود؟

الف - داریوش

ب - کوروش

ج - خشایارشا

د - کمبوجیه

۷۰۹- اختراع الفبا دستاورد کدام یک از تمدن های جهان است؟

الف - سومر

ب - سارد

ج - فینیقیه

د - مصر

۷۱۰- مبدأ تاریخ پادشاهی شاهان اشکانی با سلطنت چه کسی در صدروزه آغاز شد؟

الف - اردوان اول

ب - تیرداد اول

ج - مهرداد کبیر

د - اشک اول

۷۱۱- خراسان سکونتگاه کدام یک از طایفه های آریایی بود؟

الف - ماد

ب - پارس

ج - پارت

د - هخامنشیان

۷۱۲- در میان اقوام بختیاری ، مافله چه مفهومی دارد؟

الف - در زادگاه فرد متوفی در کنار منزل وی بنای یاد بودی از سنگ می سازند

ب - بالاپوش مردان

ج - چادر بختیاری

د - گلیم بختیاری

۷۱۳- ایلات بختیاری پیرو چه مذهبی هستند؟

الف - شافعی

ب - تشیع امامی

ج - تسنن

د - اسماعیلیه

۷۱۴- این اقوام خود را از اعقاب کیارش از شخصیت های شاهنامه می دانند؟

الف - ترکمن

ب - قشقایی

ج - بختیاری

د - شاهسون

۷۱۵- به نوازندگان ترکمنی چه می گویند؟

الف - توشمال

ب - یموت

ج - مرو

د - بخشی

۷۱۶- باشلیق در میان عشایر ترک شاهسون چه معنایی دارد؟

الف - مهریه

ب - پیراهن زنان

ج - شیربها

د - مراسم عروسی

۷۱۷- کدام یک از ایلات و عشایر ایران در گروه اقوام ترک قرار می گیرند؟

الف - لک

ب - قشقایی

ج - بلوچ

د - بختیاری

۷۱۸- اراز بایرم کدام یک از اعیاد ترکمانان است؟

الف - فطر

ب - نوروز

ج - میلاد حضرت رسول

د - قربان

۷۱۹- این ایل یکی از بزرگترین ایلات فارس است که در زمان شاه عباس صفوی به فارس کوچانده شدند؟

الف - قشقایی

ب - بختیاری

ج - گیلک

د - ترکمن

۷۲۰- سکه زیاد در جلیقه های زنان عشایر شاهسون نشانه چیست؟

الف - زیبایی

ب - قدرت

ج - ثروت

د - تاریخچه

۷۲۱- کلمه ماکا در بیستون و تخت جمشید به کدام یک از اقوام ایران اشاره دارد؟

الف - گیلک

ب - کرد

ج - لر

د - بلوچ

۷۲۲- سفره ترکمنی چه نام دارد؟

الف - ساچاق

ب - باشلیق

ج - بهون

د - فصیله

۷۲۳- اصلت نژادی کدام یک از اقوام ایران بیش از سایرین است؟

الف - بلوچ

ب - قشقایی

ج - ترکمن

د - ترک

۷۲۴- جداد قوم بزرگ ترکمن به چه نامی معروف هستند؟

الف - هون

ب - خزر

ج - ساویر

د - اغوز

۷۲۵- دختران ترکمنی از چه پیشانی بندی استفاده می کنند؟

الف - سواس

ب - ارخالق

ج - یالق

د - آلانگی

۷۲۶- بهون چیست؟

الف - سیاه چادر

ب - سفره ترکمن

ج - بالا پوش مردان بختیاری

د - روسری زنان ترک

۷۲۷- کدام گزینه در گروه قالی های ترکمنی قرار نمی گیرد؟

الف - تکیه

ب - یموت

ج - هی دته

د - گوگلان

۷۲۸- کدام یک از رقص های بلوچی شبیه رقص های آفریقایی است؟

الف - لیوا

ب - هل پرین

ج - مرو

د - هی دته

۷۲۹- به بالاپوش چوپانان در ایل بختیاری چه می گویند؟

الف - ارخالق

ب - لچنگ

ج - لباده

د - پورگ

۷۳۰- مردان این قوم در تیراندازی مهارت دارند تا آنجا که شخص سوار بر اسب می تواند کبک در حال

پرواز و خرگوش در حال دویدن را شکار کند؟

الف - شاهسون

ب - بختیاری

ج - قشقایی

د - گیلک

۷۳۱- در باورها و اعتقادات اقوام بختیاری کدام یک از روزهای هفته برای کوچ مناسب نیست؟

الف - دوشنبه

ب - شنبه

ج - جمعه

د - پنجشنبه

۷۳۲- معنای رقص در زبان کردی چیست؟

الف - هل پرین

ب - مرو

ج - توشمال

د - لیوا

۷۳۳-مهمترین وعده غذایی برای مردم فرانسه است؟

الف -نهار

ب -صبحانه

ج -شام

د -عصرانه

۷۳۴-اولین کشور الکترونیکی در خاور میانه است؟

الف -امارات

ب -ایران

ج -عربستان

د -کویت

۷۳۵-خرافی ترین کشور اروپایی کدام است؟

الف -سوئد

ب -بلژیک

ج -انگلستان

د -آلمان

۷۳۶-مذهبی ترین کشور دنیا کدام است؟

الف -ایران

ب -ژاپن

ج -سوئیس

د -چین

۷۳۷-این کشور به کشور سیب زمینی خورها معروف می باشد؟

الف -اندونزی

ب -ایتالیا

ج -آلمان

د -لهستان

۷۳۸-خصلت بارز مردم این کشور تساهل و آسان گیری است؟

الف -مالزی

ب -آمریکا

ج -هلند

د -عراق

۷۳۹-تنها کشور اروپایی که قانون اساسی ندارد و برابر عرف رفتار می کند؟

الف -سوئیس

ب -استرالیا

ج -انگلستان

د -یونان

۷۴۰-هوش جمعی و بزرگی بارز کدام کشور آسیایی است؟

الف -چین

ب -تایلند

ج - ایران

د - ژاپن

۷۴۱- روحیه غالب افراد این کشور، روحیه نظامی است؟

الف - برزیل

ب - گرجستان

ج - آمریکا

د - ترکیه

۷۴۲- نوعی بافت غیرداری است که عمل بافتن انجام نمی شود بلکه با ایجاد فشار و رطوبت و

حرارت موجب در هم رفتن الیاف پشمی می شود؟

الف - نمد

ب - ورنی

ج - گچمه

د - گلیم

۷۴۳- به هنری که نگارگر حاشیه صفحه را با نقش مایه هایی از حیوان، گل، مرغ و گیاه می آراند، چه می

گویند؟

الف - خاتم

ب - تذهیب

ج - چاپ کلاقه

د - تشعیر

۷۴۴- هنر آراستن سطح اشیا شبیه موزائیک با مثلث های کوچک با استفاده از چوب فلز استخوان چه

نامیده میشود؟

الف - پاپیه ماشه

ب - خاتم

ج - معرق

د - چوقا

۷۴۵- این بافت داری انحصاری استان کهگیلویه و بویر احمد است و هنری مرکب از گلیم و قالی است

که در زمینه گلیم و با گلهای قالیچه ای می باشند؟

الف - گلیم سوزنی

ب - زیلو

ج - گچمه

د - جاجیم

۷۴۶- نوعی پارچه نرم، چسبان و ضخیم که در خراسان از پشم شتر و یا کرک بز می بافند؟

الف - برک

ب - ارغوان بافی

ج - پته

د - ترمه

۷۴۷- نام دیگر کدام هنر خاتمی دوزی است؟

الف - ترمه

ب - برک

ج -چهل تکه دوزی

د -شعر بافی

۷۴۸-مرکز تولیدچاروق کدام شهر هاست؟

الف -شیراز -اصفهان

ب -قوچان -زنجان

ج -مشهد -تبریز

د -تهران -کرمان

۷۴۹-هنر ارغوان بافی در کدام منطقه رواج دارد؟

الف -کرمان

ب -ارسباران

ج -طرقه

د -جیرفت

۷۵۰-در ساخت جام طلائی حسنلو از کدام هنر استفاده شده است؟

الف -قلمزنی

ب -قلمکاری

ج -مینا کاری

د -ملیله کاری

۷۵۱-کانون هنر قلمکاری کدام شهر است؟

الف -بیرجند

ب -زنجان

ج -اصفهان

د -کرمان

۷۵۲-از تراش و شکل بخشیدن به چوب در اثر حرکت دورانی این هنر حاصل می شود و اشیایی نظیر

قلیان ، پایه آباژور و پایه میز با استفاده از این هنر تولید می شود؟

الف -خراطی

ب -قلمزنی

ج -منبت

د -مشبک

۷۵۳-مراکز بافت ترمه کدام شهرها می باشند؟

الف -یزد ،اصفهان،فارس

ب -یزد،کاشان،کرمان

ج -کرمان،کرمانشاه،ایلام

د -کاشان خراسان رضوی سمنان

۷۵۴-مشهورترین کاشی ایران در جهان چه نام دارد ؟

الف -هفت رنگ

ب -قازتغازی

ج -زیر رنگی

د -زرین فام

۷۵۵-کدام شهر به واسطه هنر چاقو سازی معروف است؟

الف -کرمان

ب - زنجان

ج - قزوین

د - اصفهان

۷۵۶- شاخه ای از هنر فلز کاری است که با مفتول های نازک نقره انجام می پذیرد و مرکز تولید آن

زنجان است؟

الف - مليله دوزی

ب - مليله کاری

ج - مینا کاری

د - مرصع کاری

۷۵۷- امروزه مرکز تولید مینا کدام شهر است؟

الف - تبریز

ب - مشهد

ج - اصفهان

د - کرمانشاه

۷۵۸- این نوع نقاشی درون مایه رزمی، مذهبی و بزمی دارد وهمزمان در دوره قاجار و پهلوی اوج گرفت

؟

الف - نقاشی قهوه خانه

ب - نقاشی روی چرم

ج - نقاشی تذهیب

د - تشعیر

۷۵۹- نوعی کنده کاری غیر همگن روی چوب برای رسیدن به نقش برجسته مطابق طرح های مورد نظر

می باشد؟

الف - منبت

ب - معرق

ج - خاتم

د - مشبک

۷۶۰- از کدام نوع کاشی برای ساخت گنبد استفاده می شود؟

الف - زرین فام

ب - معرق

ج - تره

د - هفت رنگ

۷۶۱- ماده اصلی ساخت شیشه چیست؟

الف - منیم

ب - سیلیس

ج - سدیم

د - پتاسیم

۷۶۲- در حال حاضر هنر فیروزه کوبی در کدام یک از شهرهای ایران رواج دارد؟

الف - نیشابور

ب - یزد

ج - مشهد

د - اصفهان

۷۶۳- آهنگ صدای متوسط نشانه چیست؟

الف - ترس و اضطراب

ب - کمبود اطلاعات

ج - تعقل و متانت

د - اشتیاق

۷۶۴-می گوید افراد در ۵ ثانیه اول برخورد، در مورد شما قضاوت می کنند.

الف - لیلیان براون

ب - لیلیان گلس

ج - مازلو

د - کالر

۷۶۵- منبع اصلی گوناگونی آوایی میان افراد چیست؟

الف - اطلاعات

ب - اشتیاق

ج - تلاقی نگاه

د - سرعت صحبت کردن

۷۶۶- مهمترین عامل تاثیرگذاری حرکات سر و دست چیست؟

الف - هدفمند و طبیعی

ب - موزون و هماهنگ

ج - تصنعی

د - استفاده در بیان همه کلمات و جملات

۷۶۷- استفاده از لغات تکلف آمیز و رسمی نشانه چیست؟

الف - رفتار تصنعی

ب - رفتار سنجیده

ج - آگاهی و اطلاعات

د - تعقل و متانت

۷۶۸- چند درصد از نحوه برقراری ارتباط را می توان در ارتباط غیرکلامی یافت؟

الف ۷۰ - درصد

ب ۵۰ - درصد

ج ۷۵ - درصد

د ۹۳ - درصد

۷۶۹- مهمترین عامل آزاردهنده در رفتارهای غیرکلامی راهنمایان تور چیست؟

الف - تلاقی نگاه خیره

ب - سرعت بیش از اندازه در صحبت کردن

ج - تلاقی نگاه

د - صدای زیر

۷۷۰- کدام یک از موارد زیر جهت مراقبت از صدا لازم نیست؟

الف - خوابیدن در اتاق گرم

ب - استفاده کم از لبنیات

ج - خودداری از کشیدن سیگار

د - نخوابیدن با دهان باز

۷۷۱- کدام عبارت در مورد سلام کردن صحیح است؟

الف - میهمان به میزبان

ب - بزرگتر به کوچکتر

ج - مافوق به زیردست

د - حاضرین به تازه وارد

۷۷۲- در مورد دست دادن کدام گزینه صحیح است؟

الف - فشار آوردن به دست

ب - بزرگتر به کوچکتر دست می دهد

ج - زیردست به مافوق دست می دهد

د - طولانی کردن دست دادن

۷۷۳-.....تا زمانی که به چهره نباید فاقد ارزش است؟

الف - تبسم

ب - سخن گفتن

ج - کنار گذاشتن کم روئی

د - ارتباط

۷۷۴- بیشترین تاثیر را در فرد مقابل دارد؟

الف - دست دادن

ب - مکالمه باتلفن

ج - راه رفتن

د - اولین برخورد

۷۷۵- اولین و مهمترین اصل آداب معاشرت چیست؟

الف - سلام کردن و دست دادن

ب - تعظیم کردن

ج - منتظر ماندن برای سلام کردن مخاطب

د - منتظر ماندن برای دست دادن مخاطب

۷۷۶- اصول راهبردی تشریفات به چه نامی معروف است؟

الف - اصول نقره ای

ب - اصول جذاب

ج - اصول فرمایشی

د - اصول طلایی

۷۷۷- در اصول طلایی تشریفات تور، کدام یک از نیازهای مهمانان نیاز خدماتی محسوب نمی شود؟

الف - احترام

ب - بدرقه

ج - آراستگی

د - گوش دادن

۷۷۸- کدام یک از موارد زیر بیانگر فاصله حریم اجتماعی است؟

الف - ۸۰ تا ۱۲۰ سانتی متر

ب - ۱۲۰ تا ۳۶۰ سانتی متر

ج - ۱۰۰ سانتی متر

د ۱۲۰- تا ۳۶۰ متر

۷۷۹- از اصول نقره ای تشریفات است؟

الف - عدم قضاوت مهمان

ب - احترام

ج - نظر خواهی

د - رفتار مناسب

۷۸۰- مصاحبه ها و گفتگوهای دو نفره در کدام حریم صورت می گیرد؟

الف - اجتماعی

ب - شخصی

ج - فرهنگی

د - عمومی

۷۸۱- یاتا چیست؟

الف - انجمن بین المللی حمل و نقل هوایی

ب - سازمان هواپیمایی بین المللی غیرنظامی

ج - انجمن بین المللی حمل و نقل جاده ای

د - انجمن بین المللی حمل و نقل ریلی

۷۸۲- مسافرین کمتر از دو سال، چند درصد از بهای بلیط را پرداخت می کنند؟

الف ۱۰- درصد

ب -بهای کامل بلیط

ج ۵۰- درصد

د ۲۰- درصد

۷۸۳- کدام یک از اشخاص از پرداخت ورودیه اماکن تاریخی معاف نیستند؟

الف - دانش آموزان

ب - کارکنان دولت به همراه خانواده

ج - بازنشستگان

د - فرهنگیان

۷۸۴- ماهیت بلیت هواپیما چیست؟

الف - سند رسمی

ب - مدرک شناسایی

ج - برگ قرارداد

د - مجوز خروج از کشور

۷۸۵- کدام یک از وسایل مسافرتی را نمی توان در قطار همراه داشت؟

الف - پیک نیک

ب - چمدان بزرگ

ج - فندک

د - چاقو

۷۸۶- اتباع بیگانه با چه شرایطی می توانند در آژانس اشتغال داشته باشند؟

الف - مجاز به فعالیت در آژانس نیستند

ب - پنج سال سابقه کار ، داشته باشند

ج - پروانه کار، دریافت کنند

د - توسط میراث فرهنگی معرفی شوند
۷۸۷- کدام کشور از اعضای شینگن نیست؟

الف - ژاپن

ب - ایالات متحده

ج - مالزی

د - کانادا

۷۸۸- ساعت رسمی تخلیه و تحویل اتاق های هتل است؟

الف ۱۲ - ظهر و ۱۲ ظهر

ب ۱۲ - ظهر و ۱۴ بعد از ظهر

ج ۱۴ - بعد از ظهر و ۱۶ بعد از ظهر

د ۱۴ - بعد از ظهر و ۱۲ ظهر

۷۸۹- حد اکثر مسافتی که مسافری می تواند با اتوبوس در روز طی کنند چند کیلومتر است؟

الف ۸۰۰ - کیلومتر

ب ۱۰۰ - کیلومتر

ج ۵۰۰ - کیلومتر

د ۳۰۰ - کیلومتر

۷۹۰- برای اخذ کدام یک از مجوزهای فعالیت های گردشگری می توان سفر افراد متقاضی را معادل سازی کرد.

الف- مجوز بند پ

ب- هواپیمایی

ج- مجوز بند الف

د- رجاء

۷۹۱- گرین کارت چیست؟

الف- اجازه سکونت موقت در آمریکا

ب- اجازه عضویت در پیمان شینگن

ج- اجازه عضویت در یاتا

د- اجازه عضویت در ایکائو

۷۹۲- در صورت لغو پرواز از شرکت هواپیمایی چه خدماتی به مسافر ارائه می شود؟

الف- نیمی از بهای بلیت به مسافر برگردانده می شود

ب- کل بهای بلیت به مسافر برگردانده می شود

ج- استرداد ۳۰ درصد بهای بلیت

د- استرداد ۵۰ درصد بهای بلیت

۷۹۳- NO Show یعنی چه؟

الف- مسافری که پرواز خود را انجام داده است

ب- مسافری که از پرواز جامانده است

ج- مسافری که اینترنتی بلیت رزرو کرده است

د- مسافری که پرواز خود را انجام ندهد

۷۹۴- دین در زبان آریایی چگونه معنا شده است؟

الف- قضاء

ب- وجدان

ج- پیوند روحانی میان مردم

د- فرمانبرداری

۷۹۵- این آیین آمیخته ای از دین اسلام و مکتب هندوئیسم است؟

الف- زرتشتی

ب- سیک

ج- کنفوسیوس

د- جین

۷۹۶- چه کسی حمایت از حیوانات را دایره مرکزی هندوئیسم قرارداد؟

الف- نانگ

ب- بودا

ج- مهاویرا

د- گاندی

۷۹۷- کهنترین بخش ودا در مکتب هندو کدام است؟

الف- یجورودا

ب- سام ودا

ج- ریگ ودا

د- آتھارودا

۷۹۸- نظریه تناسخ اولین بار در چه دینی مطرح شده است؟

الف- بودائیسیم

ب- هندوئیسم

ج- کنفوسیوس

د- اسلام

۷۹۹- از خدایان ایرانیان باستان است؟

الف- وارنا

ب- نیروانا

ج- اهورامزدا

د- هیستا

۸۰۰- امشاسپندان از مظاهر کدامیک از ادیان هستند؟

الف- زرتشتی

ب- یهودی

ج- مانوی

د- مسیحی

۸۰۱- در نظریه تناسخ حلول روح متوفی در انسان کدام است؟

الف- فسخ

ب- نسخ

ج- رسخ

د- مسخ

۸۰۲- نام دیگر آیین هندو چیست؟

الف- برهمنی

ب- جین

ج- سیک

د- یوگا

۸۰۳- کدام بخش از کتاب اوستا نوشته زرتشت است؟

الف- ویسپرد

ب- یسنا

ج- خرده اوستا

د- وندیداد

۸۰۴- کتاب مقدس پیروان آیین سیک چه نام دارد؟

الف- اوستا

ب- ریگ ودا

ج- شوچینگ

د- گرانت صاحب

۸۰۵- برنامه ای که در اختیار مسافری قرار می گیرد چه نامیده می شود ؟

الف- پکیج

ب- برنامه ذهنی

ج- برنامه عملی

د- برنامه مقدماتی

۸۰۶- کدام یک از قواعد طراحی بسته سفر درست نمی باشد ؟

الف- باید به توانایی مخاطبان توجه شود

ب- طول برنامه کاری هر روز سفر باید متناسب با شرایط آژانس باشد

ج- با توجه به مشتریان هدف بازار، جاذبه های مورد نظر در سفر لحاظ شود

د- در سفر های زمینی از مسیرهای پر جاذبه عبور کنیم

۸۰۷- در برنامه کاری سفر در ارتباط با خرید کدام گزینه صحیح نمی باشد ؟

الف- در مجاورت مرکز خرید رستوران باشد

ب- در جوار یا در مرکز خرید مسجد و سرویس بهداشتی باشد

ج- حتی الامکان برنامه خرید در برنامه سفر نباشد

د- در مرکز خرید جاذبه های سرگرم کننده دیگری هم باشد

۸۰۸- وجود کدام یک از موارد زیر در سفر الزامی است؟

الف- استفاده از راهنمای تور

ب- اقامت در هتل ۴ ستاره

ج- استفاده از هواپیما

د- دیدار از جاذبه های مذهبی

۸۰۹- هرگاه در تور، دو راهنمای همراه و راهنمای محلی حضور داشته باشند وظیفه راهنمای تور همراه چیست؟

الف- عملاً کاری به عهده وی نمی باشد

ب- هدایت کامل تور را به عهده دارد

ج- ناظر کیفی است

د- حضور وی غیر ضروری است

۸۱۰- مزیت بسته سفر با مرکزیت ثابت چیست؟

الف- صرفه جویی در هزینه هتل محل اقامت

ب- توریستها جاذبه های بیشتری می بینند

ج- مسیر ها کوتاهتر می شوند

د- نیاز به راهنمای محلی ندارد

۸۱۱- هرگاه توریست خارجی بعد از ورود به تهران از استانهای خوزستان، فارس و اصفهان دیدن کرده به تهران باز گردد. چگونه مسیری را برای سفر طی کرده است؟

الف- بسته سفر با مرکزیت ثابت

ب- بسته سفر با مرکزیت غیرثابت

ج- بسته سفر با مسیر باز

د- بسته سفر حلقوی

۸۱۲- هزینه برگزاری چنین بسته های سفری بسیار بالا است و مستلزم صرف زمان طولانی می باشد؟

الف- بسته سفر با مسیر باز

ب- بسته سفر با مرکزیت ثابت

ج- بسته سفر با مرکزیت غیرثابت

د- بسته سفر حلقوی

۸۱۳- کلیات کلیدی از قبیل برنامه زمانی کلی و جاذبه های عمده مورد بازدید، در کدام فرم کاری لحاظ می شود؟

الف- فرم تفصیلی

ب- فرم خلاصه سفر

ج- فرم کامل برنامه سفر

د- فرم عملیاتی برنامه سفر

۸۱۴- جزئیات کامل بسته سفر برای اطلاع توریست ها در کدام برنامه آورده می شود؟

الف- فرم خلاصه سفر

ب- فرم عملیاتی برنامه سفر

ج- فرم تفصیلی

د- فرم مقدماتی

۸۱۵- برای اقدام عملی در جهت مذاکره با طرف های قرارداد مثل رزرو هتل و اطلاعات مسیر ها و زمان بندی حرکت ها کدام برنامه کاربرد دارد؟

الف- فرم خلاصه سفر

ب- فرم عملیاتی برنامه سفر

ج- فرم تفصیلی

د- فرم مقدماتی

۸۱۶- در قیمت گذاری تور، هزینه محل اقامت، جزء کدام هزینه ها محاسبه می شود؟

الف- هزینه گروهی

ب- هزینه مشترک

ج- سود آژانس

د- هزینه فردی

۸۱۷- در قیمت گذاری تور هزینه میان وعده و غذای راهنما و راننده جزء کدام هزینه ها محاسبه می شود؟

الف- هزینه فردی

ب- هزینه آشکار

ج- هزینه گروهی

د - سود آژانس

۸۱۸-در قیمت گذاری تور هزینه اتوبوس جزء کدام هزینه ها محاسبه می شود؟

الف -هزینه فردی

ب -هزینه پنهان

ج -هزینه گروهی

د -سود آژانس

۸۱۹-در قیمت گذاری تور دستمزد راهنما جزء کدام هزینه ها می باشد؟

الف -هزینه گروهی

ب -هزینه فردی

ج -هزینه آشکار

د -سود آژانس