



معاونت پژوهش، برنامه‌ریزی و سنجش مهارت
دفتر سنجش مهارت و صلاحیت حرفه‌ای

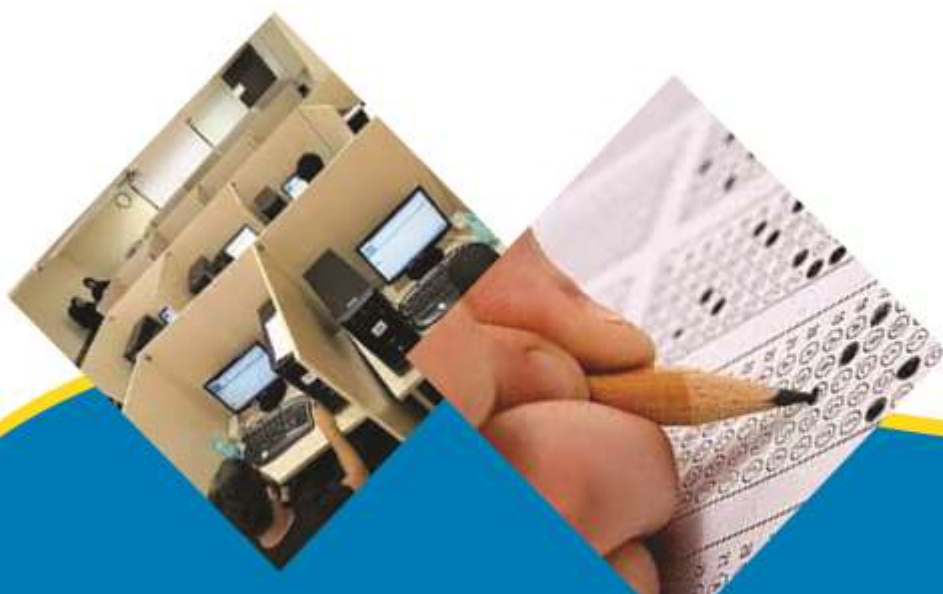
آزمون دانشی (آنلاین-کتبی کاغذی)

خدمات

گروه : امور مالی و بازرگانی

نام استاندارد: حسابدار صنعتی درجه ۲

کد استاندارد: ۳/۲/۱۲/۱-۱۰





۱- کدام گزینه ی ، در ارتباط با موسسات تولیدی صحیح است ؟

- الف- این موسسات به ارائه خدمات می پردازد
- ب- این موسسات کالای مصرفی تولید می نمایند
- ج- این موسسات به خرید و فروش مواد خام و کالای ساخته شده مبادرت می ورزند
- د- این موسسات کالای مصرفی با دوام را با استفاده از نیروی انسانی و ماشین آلات تولید می نمایند

۲- کدام یک از موارد زیر، جزء وظایف حسابداری بهای تمام شده محسوب نمی شوند؟

- الف- راهنمای مدیران در تصمیم گیریهای نهایی
- ب- ارزیابی موجودی ها به منظور هزینه یابی
- ج- یاری مدیران در ایجاد و اجرای برنامه ها
- د- تصمیم گیری در مورد افزایش یا کاهش میزان تولید

۳- مهم ترین کاربرد حسابداری بهای تمام شده، در موسسات تولیدی کدام است؟

- الف- محاسبه هزینه سفارش یا فروش یک تن کالای خریداری شده یا فروش رفته
- ب- محاسبه هزینه آموزش یک دانش آموز برای گذراندن یک واحد درسی
- ج- محاسبه بهای تمام شده محصولات ساخته شده در موسسات تولیدی
- د- محاسبه هزینه حمل و نقل یک تن بار در موسسات تولیدی

۴- در موسسات تولیدی وظیفه ی تهیه گزارش های ((ترازنامه ، بهای تمام شده کالای فروش رفته و میزان مصرف

مواد)) به ترتیب، با کدام دایره حسابداری می باشد؟

- الف- حسابداری مالی - حسابداری مالی - حسابداری مالی
- ب- حسابداری مالی - حسابداری مالی - حسابداری صنعتی
- ج- حسابداری مالی - حسابداری صنعتی - حسابداری صنعتی
- د- حسابداری صنعتی - حسابداری صنعتی - حسابداری صنعتی

۵- کدام یک از موارد زیر، جزء اطلاعات اولیه حسابداری صنعتی محسوب نمی شود؟

الف- ظرفیت علمی و اسمی کارخانه

ب- آمار مربوط به مشخصات فیزیکی کارخانه

ج- آمار مربوط به توزیع فروش محصول

د- آمار نیروی انسانی کارگری

۶- حساب های اصلی (اساسی) تولید، کدامند؟

الف- مواد، دستمزد مستقیم، دستمزد غیر مستقیم

ب- مواد ، دستمزد ، سربار

ج- مواد غیر مستقیم، دستمزد غیر مستقیم، دستمزد مستقیم

د- هزینه های ثابت، هزینه های مستقیم

۷- در صنعت مونتاژ اتومبیل مصرف دیسک و صفحه کلاج برای آن ، تحت کدام یک از عناوین هزینه قرار می

گیرد؟

الف- مواد مستقیم

ب- مواد غیر مستقیم

ج- ملزومات کارخانه

د- کالای ساخته شده

۸- شیر برای ساخت بستنی ،

الف- مواد مستقیم تولید است

ب- مواد غیر مستقیم تولید است

ج- سربار تولید

د- هزینه تبدیل است

۹- کدام گزینه، از انواع طبقه بندی مواد می باشد؟

الف- مواد ضروری و غیر مستقیم

ب- مواد مستقیم و پرهزینه

ج- مواد مستقیم و مواد غیر مستقیم

د- مواد ضروری و پرهزینه

۱۰- مانده کدام حساب ها، نشان دهنده موجودی مواد در پایان دوره است ؟

الف- حساب کنترل مواد

ب- حساب کالاهای در جریان ساخت

ج- حساب کالاهای ساخته شده

د- حساب کالاهای فروش رفته

۱۱- دستمزد مستقیم، عبارت است از

الف- دستمزد کارگران، سرکارگران و تعمیر کاران ماشین آلات تولیدی

ب- دستمزد کارگرانی که مستقیماً به ساخت محصول اشتغال دارند

ج- حقوق و دستمزد کلیه کارکنانی که در کارخانه مشغول به کارند

د- کلیه حقوق و فوق العاده های که به کارگران کارخانه تعلق می گیرد

۱۲- کدام گزینه، جزو هزینه های سربار می باشد ؟

الف- دستمزد مستقیم

ب- هزینه مواد مستقیم

ج- هزینه بیمه سهم کارگر

د- هزینه اجاره کارخانه

۱۳- کدام مورد زیر، از اقلام هزینه سربار ساخت است ؟

الف- دستمزد مستقیم

ب- مواد مستقیم

ج- حقوق کارگران خط تولید

د- حقوق مدیر فروش

۱۴- دستمزد پرداختی به کارگران انبار مواد جزء کدام دسته بندی از حقوق و دستمزد است ؟

الف- هزینه های اداری

ب- دستمزد مستقیم

ج- دستمزد غیر مستقیم

د- هزینه های فروش

۱۵- دستمزد پرداختی به حسابدار جزء کدام دسته بندی از حقوق و دستمزد است ؟

الف- هزینه های اداری

ب- دستمزد مستقیم

ج- دستمزد عملیاتی

د- هزینه های توزیع فروش

۱۶- در ارتباط با حساب کالای در جریان ساخت کدام گزینه صحیح نمی باشد؟

الف- حساب کالاهای در جریان ساخت بابت عوامل تولید بستانکار می گردد

- ب- حساب کالاهای در جریان ساخت بابت دستمزد تولید بدهکار می شود
 ج- حساب کالاهای در جریان ساخت بابت مواد اولیه مصرف شده بدهکار می باشد
 د- حساب کالاهای در جریان ساخت بابت انتقال کالای ساخته شده به حساب بهای تمام شده بستانکار می شود
- ۱۷- ماهیت حساب کالای در جریان ساخت در طی دوره چیست؟

الف- بدهکار

ب- بستانکار

ج- بسته به گردش حساب دارد

د- هم بدهکار و هم بستانکار است

۱۸- مانده حساب کالای در جریان ساخت، نشان دهنده چیست ؟

الف- نشان دهنده موجودی کالای در جریان ساخت پایان دوره است.

ب- نشان دهنده موجودی کالای ساخته شده است

ج- نشان دهنده کالای فروش رفته است

د- نشان دهنده هزینه هایی است که به صورت مستقیم در ساخت محصول به مصرف می رسند

۱۹- در یک موسسه تولیدی " حساب کالای در جریان ساخت " در کدام مرحله از چرخه عملیات افتتاح می شود ؟

الف- خرید مواد اولیه

ب- تولید

ج- انبار داری

د- فروش

۲۰- زمانی که کالای ساخته شده تکمیل می شود با کدام حساب ثبت می شود؟

الف- حساب فروش

ب- حساب کالای در جریان ساخت

ج- حساب کالای ساخته شده

د- بهای تمام شده کالای فروش رفته

۲۱- پس از فروش کالای ساخته شده بهای تمام شده کالای فروش رفته از حساب کالای ساخته شده به کدام

حساب منتقل می شود ؟

الف- کالای ساخته شده

ب- کالای در جریان ساخت

ج- قیمت تمام شده کالای فروش رفته

د- خلاصه حساب سود و زیان

۲۲- محاسبه بهای تمام شده کالای ساخته شده و موجودی کالای در جریان ساخت چه نام دارد؟

الف- هزینه یابی

ب- تولید

ج- عوامل بهای تمام شده

د- حسابداری بهای تمام شده

۲۳- چه فرقی بین ((حساب کنترل کالای در جریان ساخت در دفتر کل)) و ((حساب کالای در جریان ساخت در

دفتر معین)) می باشد؟

الف- در دفتر کل ، حساب کنترل کالای در جریان ساخت برای تمام دوایر ولی در دفتر معین برای هر دایره تولیدی یک

حساب کالای در جریان ساخت افتتاح می شود

ب- در دفتر کل، حساب کنترل کالای در جریان ساخت برای هر دایره اما در دفتر معین برای تمام دوایر تولیدی یک حساب

کالای در جریان ساخت افتتاح می شود

ج- در دفتر کل، حساب کنترل کالای در جریان ساخت برای تمام دوایر و در دفتر معین نیز برای تمام دوایر تولیدی یک حساب کالای در جریان ساخت افتتاح می شود

د- در دفتر کل حساب کنترل کالای در جریان ساخت برای یک داره می باشد و در دفاتر معین برای همان دایره است.

۲۴- کارخانه ای که ۳ دایره تولیدی به ساخت ۳ نوع محصول متفاوت اشتغال داشته و برای هر دایره تولیدی از دفتر معین استفاده می نماید، دارای ((چند حساب کنترل کالای در جریان ساخت)) در دفتر کل کارخانه است ؟

الف- هیچ

ب- یک

ج- دو

د- سه

۲۵- مقدار تولید پیش بینی شده ۷۰۰ واحد و هزینه های سر بار پیش بینی شده ۲۱۰۰۰۰ ریال می باشد. چنانچه برای ساخت یک واحد محصول ۶ کیلو مواد به نرخ ۹۰۰ ریال و ۳ ساعت کار مستقیم ساعتی ۲۰۰۰ ریال نیاز داشته باشد ، قیمت تمام شده یک واحد محصول چند ریال است؟

الف- ۱۱۶۰۰ ریال

ب- ۱۱۷۰۰ ریال

ج- ۱۷۱۰۰ ریال

د- ۱۱۶۵۰ ریال

۲۶- برای ساخت ۵ واحد محصول ۲۰ کیلو مواد به نرخ ۳۰۰ ریال ، ۵ ساعت کار به نرخ ۱۰۰ ریال و سر بار ساخت به نرخ ۵۰ ریال در ساعت جذب می گردد بهای تمام شده یک واحد محصول چند ریال است؟

الف- ۱۳۱۰

ب- ۱۳۷۰

ج- ۱۳۵۰

د- ۱۵۳۰

۲۷- هزینه ی تولید یک واحد محصول ۵۰۰۰ ریال می باشد، هرگاه ۲۰۰۰ واحد محصول تولید گردد و ۱۸۰۰ واحد آن به فروش رسد ، قیمت تمام شده فروش چند ریال است؟

الف- ۹۰۰۰۰۰۰ ریال

ب- ۱۰۰۰۰۰۰۰ ریال

ج- ۹۳۰۰۰۰۰۰ ریال

د- ۱۰۳۰۰۰۰۰۰ ریال

۲۸- در ثبت فروش کالای ساخته شده در سیستم دائمی موارد نادرست کدام است؟

الف- حساب های دریافتنی بدهکار می شود

ب- فروش بستانکار می شود

ج- کالای ساخته شده بستانکار می شود

د - بهای تمام شده کالای فروش رفته بستانکار می شود

۲۹- هزینه های تحمل شده برای ساخت یک دست میز و صندلی به شرح زیر می باشد:

مصرف مواد اولیه به مبلغ ۲۰۰۰۰۰۰ ریال که ۱۰۰۰۰۰۰ ریال آن مواد غیر مستقیم است

پرداخت دستمزد به مبلغ ۵۰۰۰۰۰۰ ریال که ۸۰۰۰۰۰۰ ریال آن دستمزد غیر مستقیم است

سایر هزینه ها مبلغ ۱۰۰۰۰۰۰ ریال می باشد.

۳۰- مبلغ هزینه های غیر مستقیم صرف شده برای ساخت میز و صندلی چند ریال است؟

الف- ۱۰۰۰۰۰۰ ریال

ب - ۲۰۰۰۰۰ ریال

ج - ۱۰۰۰۰۰۰ ریال

د - ۷۰۰۰۰۰۰ ریال

۳۱- به جای علامت سؤال کدام گزینه جایگزین می شود؟

بهای تبدیل + ؟ = جمع هزینه های ساخت

الف- خرید مواد

ب - مواد مصرفی

ج - دستمزد مستقیم

د - سربار ساخت

۳۲- با توجه به داده های زیر بهای اولیه را محاسبه نمایید.

دستمزد مستقیم: ۳۰ ریال جمع هزینه های تولیدی: ۱۰۰ ریال

سربار: ۸۰٪ دستمزد مستقیم

الف- ۲۴

ب- ۵۴

ج- ۴۶

د- ۷۶

۳۳- تحت چه شرایطی، بهای اولیه برابر بهای تبدیل می شود؟

الف- دستمزد مستقیم برابر با سربار ساخت باشد

ب - سربار ساخت برابر سربار ساخت جذب شود

ج - مواد مستقیم مصرف شده برابر با سربار ساخت باشد

د - مواد مستقیم مصرف شده برابر دستمزد مستقیم باشد

۳۴- دستمزد غیر مستقیم، بخشی از :

الف- بهای اولیه

ب -بهای تبدیل

ج -هزینه دوره

د -هزینه های غیرتولیدی

۳۵- با توجه به اطلاعات داده شده مجهولات را محاسبه کنید؟

مواد اولیه مصرفی ۱۰۰۰۰۰۰ ریال، سربار ساخت ۸۰۰۰۰۰ ریال، بهای اولیه ۱۶۰۰۰۰۰ ریال، دستمزد؟ بهای تبدیل؟

الف- دستمزد ۱۸۰۰۰۰۰ ریال و بهای تبدیل ۱۴۰۰۰۰۰ ریال

ب - دستمزد ۶۰۰۰۰۰ ریال و بهای تبدیل ۲۶۰۰۰۰۰ ریال

ج - دستمزد ۶۰۰۰۰۰ ریال و بهای تبدیل ۱۴۰۰۰۰۰ ریال

د - دستمزد ۱۴۰۰۰۰۰ ریال و بهای تبدیل ۶۰۰۰۰۰ ریال

۳۶- هزینه هایی که به طور مستقیم در ساخت محصول به مصرف می رسند، مفهوم کدام اصطلاح است؟

الف- بهای اولیه

ب -بهای تبدیل

ج -بهای تمام شده

د -بهای تولید

۳۷- هزینه های ساخت محصول کدام گزینه می باشد؟

مواد مستقیم ۵۰۰۰۰۰ هزینه های سربار ۶۰۰۰۰۰

دستمزد مستقیم ۷۰۰۰۰۰۰ دستمزد غیر مستقیم ۵۰۰۰۰۰

الف- ۱۲۰۰۰۰۰۰

ب- ۱۸۵۰۰۰۰۰

ج- ۱۷۵۰۰۰۰۰

د- ۱۸۰۰۰۰۰۰

۳۸- در یک فعالیت تولیدی مواد مستقیم ۴۰۰۰۰۰۰ ریال دستمزد مستقیم ۶۰۰۰۰۰۰ ریال دستمزد غیر مستقیم ۲۰۰۰۰۰۰ ریال و سربار ساخت ۳۰۰۰۰۰۰ ریال بوده است، هزینه تبدیل کدام است؟

الف- ۱۲۰۰۰۰۰۰ ریال

ب- ۱۱۰۰۰۰۰۰ ریال

ج- ۱۰۰۰۰۰۰۰ ریال

د- ۹۰۰۰۰۰۰۰ ریال

۳۹- هزینه استهلاک ماشین آلات:

الف- هزینه ثابت و در ارتباط با محصول هزینه مستقیم تولید است

ب- هزینه ثابت در ارتباط با محصول هزینه غیر مستقیم تولید است

ج- هزینه متغیر و در ارتباط با محصول هزینه مستقیم تولید است

د- هزینه متغیر و در ارتباط با نوع محصول هزینه غیر مستقیم است

۴۰- هزینه هایی که با گرد آوری امکانات تولیدی کارخانه ارتباط مستقیم دارند هزینه های می گویند.

الف- ثابت برنامه

ب- ثابت بهره برداری

ج- هزینه های ثابت ظرفیت کارخانه

د- مقداری تولید

۴۱- مورد مجهول کدام گزینه خواهد بود؟

..... + هزینه های اداری و تشکیلاتی = هزینه های عملیاتی

الف- هزینه های تولید و توزیع

ب- هزینه های مستقیم

ج- هزینه های توزیع و فروش

د- هزینه های غیر مستقیم

۴۲- سربار اداری و تشکیلاتی و سربار توزیع و فروش جزء و به حساب انتقال می یابد.

الف- سربار ساخت- خلاصه سود زیان

ب- هزینه های غیر عملیاتی - خلاصه سود زیان

ج- هزینه های دوره مالی- سربار ساخت

د- هزینه های دوره مالی - خلاصه سود زیان

۴۳- برای محاسبه هزینه های توزیع و فروش یک واحد محصول جمع هزینه های توزیع و فروش بر تعداد کدام محصولات باید تقسیم شود؟

الف- فروش رفته

ب- ساخته شده

ج- آماده برای فروش

د- در جریان ساخت

۴۴- در یک کارخانه تولیدی میل کدام گزینه جزء هزینه غیر مستقیم است؟

الف- پارچه

ب -چوب

ج -فوم

د -میخ

۴۵- هزینه بیمه ساختمان اداری جزء کدام طبقه از هزینه می باشد؟

الف- مواد غیر مستقیم

ب -سربار ساخت

ج -هزینه های مستقیم

د -دستمزد غیر مستقیم

۴۶- هزینه آگهی و تبلیغات در کدام گروه از مخارج طبقه بندی می شود؟

الف- مخارج اداری و تشکیلاتی

ب -مخارج توزیع و فروش

ج -حساب هزینه عملیاتی

د -حساب هزینه های تبلیغاتی

۴۷- کدام مورد هزینه متغیر محسوب می شود؟

الف- هزینه بسته بندی کالا

ب -هزینه استهلاک ساختمان

ج -بیمه وسایط نقلیه

د -عوارض شهرداری

۴۸- کدام گزینه از ویژگی های هزینه متغیر است؟

الف- افزایش هزینه هر واحد با افزایش در سطح تولید

ب -ثابت بودن کل هزینه در سطوح مختلف تولید

ج -ثابت بودن هزینه هر واحد در سطوح مختلف تولید

د -کاهش هزینه هر واحد با کاهش در سطح تولید

۴۹- کدام دسته از هزینه ها هزینه هایی هستند که برحسب دوره حسابداری طبقه بندی می شوند؟

الف- هزینه های نیمه متغیر

ب -هزینه های جاری و غیر جاری

ج -هزینه های سرمایه ای

د -هزینه های تولید

۵۰- طبقه بندی کلی هزینه ها چند دسته می باشد و شامل چه طبقه هایی است؟

الف- طبقه بندی طبیعی ، بر اساس ارتباط با تولید محصول ، براساس ارتباط با حجم و تعداد تولید

ب -طبقه بندی طبیعی- بر اساس ارتباط با تولید محصول ، بر اساس ارتباط با حجم و تعداد تولید ، براساس ارتباط با زمان تولید

ج -طبقه بندی ساخت و هزینه های جاری

د -طبقه بندی های ثابت ، هزینه های متغیر، هزینه های نیمه متغیر

۵۱- مبنای طبقه بندی ها به ثابت و متغیر متناسب با کدام روش طبقه بندی هزینه ها است؟

الف- طبقه بندی طبیعی

ب -طبقه بندی هزینه ها در ارتباط با تغییر حجم تولید

ج -طبقه بندی هزینه ها از طریق ارتباط آن ها با محصول

د - محصول ساخته شده

۵۲- هزینه دکمه مصرفی در یک کارگاه خیاطی بر اساس ارتباط آن با محصول در کدام گروه قرار خواهد گرفت؟

الف- هزینه تجاری

ب- هزینه مستقیم

ج- هزینه غیر مستقیم

د- هزینه ثابت

۵۳- مواد اولیه و دستمزد تولیدی در کدام یک از طبقات زیر قرار می گیرد؟

الف- هزینه متغیر مستقیم

ب- هزینه ثابت مستقیم

ج- هزینه متغیر غیر مستقیم

د- هزینه ثابت غیر مستقیم

۵۴- کدام یک از هزینه ای زیر مربوط به هزینه ثابت است؟

الف- هزینه تحقیق و توسعه

ب- هزینه بیمه ساختمان

ج- هزینه استهلاک ماشین آلات

د- هزینه حقوق مدیران

۵۵- نخ مصرفی در دوخت لباس جزء کدام یک از هزینه هاست؟

الف- هزینه های ثابت

ب- هزینه های متغیر

ج- مواد مستقیم

د- هزینه های نیمه متغیر

۵۶- برای تولید ۱۰۰ واحد محصول سهم هزینه متغیر ۵۰۰۰۰۰ ریال و سهم هزینه ثابت ۵۰۰۰۰۰ ریال است چنان چه

تولید به ۲۰۰ واحد افزایش یابد هزینه متغیر و هزینه ثابت هر واحد به ترتیب چند ریال است؟

الف- ۵۰۰۰ - ۲۵۰۰

ب- ۵۰۰۰ - ۵۰۰۰

ج- ۵۰۰۰ - ۲۵۰۰

د- ۱۰۰۰۰ - ۵۰۰۰

۵۷- حاصل جمع هزینه های متغیر و هزینه های ثابت:

الف- هزینه های مستقیم است

ب- هزینه های سربار است

ج- هزینه های ساخت است

د- حسابداری کنترل هزینه است

۵۸- هزینه های تحقیق و توسعه و تبلیغات از کدام دسته هزینه های ثابت می باشد؟

الف- هزینه های ثابت مربوط به ظرفیت کارخانه

ب- هزینه های ثابت بهره برداری

ج- هزینه های ثابت برنامه ای

د- هزینه های ثابت تولید

۵۹- چنانچه میزان تولید افزایش یابد چه تاثیری در هزینه یک واحد محصول خواهد داشت؟

الف- هزینه های متغیر یک واحد محصول کاهش می یابد

- ب - هزینه های متغیر هر واحد محصول ثابت می ماند
- ج - هزینه های ثابت یک واحد محصول ثابت می ماند
- د - هزینه های ثابت هر واحد محصول افزایش می یابد

۶۰- هزینه حقوق مدیران جزء کدام دسته از هزینه های زیر است:

الف- هزینه سربار مستقیم متغیر

ب - هزینه سربار مستقیم ثابت

ج - هزینه سربار غیر مستقیم متغیر

د - هزینه سربار غیر مستقیم ثابت

۶۱- هزینه ثابت کارخانه ای در سطح تولید ۱۰۰۰۰ واحد ۸۰۰۰۰۰۰ ریال می باشد چنانچه ۱۲۵۰ واحد کالا تولید شود هزینه ثابت یک واحد کالا چند ریال است؟

الف- ۶۴۰۰

ب - ۶۴۰۰۰۰۰

ج - ۸۰۰۰

د - ۸۰۰۰۰۰۰

۶۲- کدام مورد، از گزارش های برون سازمانی موسسات تولیدی محسوب می شود؟

الف- گزارش خرید مواد

ب - گزارش ضایعات

ج - گزارش مصرف مواد

د - گزارش بهای تمام شده کالای فروش رفته

۶۳- بهای تمام شده خرید خالص چقدر است؟

موجودی اول دوره ۷۰۰۰۰۰ هزینه حمل ۲۰۰۰۰۰

خرید طی دوره ۲۵۰۰۰۰۰ برگشت از خرید ۳۰۰۰۰۰

تخفیفات نقدی خرید ۱۰۰۰۰۰

الف- ۳۰۰۰۰۰۰

ب - ۲۸۰۰۰۰۰

ج - ۲۲۰۰۰۰۰

د - ۲۳۰۰۰۰۰

۶۴- از اقلام موجودی ها کدام یک در ترازنامه نمی باشد؟

الف- کالای ساخته شده

ب - کالای تکمیل شده

ج - کالای در جریان ساخت

د - کالای امانی دیگران نزد ما

۶۵ - موجودی اول و آخر دوره مالی مواد به ترتیب ۱۹۰۰۰۰ ریال و ۲۵۰۰۰۰ ریال خرید مواد در طی دوره ۲۸۰۰۰۰۰ ریال هزینه حمل مواد خریداری شده ۴۰۰۰۰ ریال برگشت از خرید دو تخفیفات ۲۵۰۰۰ ریال می باشد مواد مصرف شده در طی دوره چند ریال است؟

الف- ۲۷۵۵۰۰۰

ب - ۲۸۷۵۰۰۰

ج - ۲۸۰۵۰۰۰

د - ۲۹۲۵۰۰۰

۶۶- با توجه به اطلاعات زیر مقدار مواد مصرف شده چقدر است؟

مقدار موجودی مواد اول دوره ۶۰۰ کیلو گرم - خرید خالص مواد ۴۰۰ کیلو گرم - مقدار مواد آخر دوره ۳۰۰ کیلو گرم

الف - ۷۰۰ کیلو گرم

ب - ۶۰۰ کیلو گرم

ج - ۱۰۰۰ کیلو گرم

د - ۳۰۰ کیلو گرم

۶۷- اگر موجودی مواد اول دوره ۲۱۰۰۰۰ ریال خرید مواد طی دوره ۱۹۰۰۰۰ ریال و ۷۰٪ مواد آماده برای مصرف در طی سال مصرف شده باشد ارزش موجودی مواد پایان دوره چند ریال است؟

الف - ۵۷۰۰۰

ب - ۶۳۰۰۰

ج - ۱۲۰۰۰۰

د - ۲۸۰۰۰۰

۶۸- گزارش مصرف مواد را بر اساس چه واحد هایی می توان تهیه کرد؟

الف- ریالی

ب- مقداری

ج -گزارشی

د -مقداری وریالی

۶۹- هت ساخت محصولی اگر خرید مواد ۱۰۰۰۰۰ ریال موجودی آخر دوره ۸۰۰۰۰ ریال دستمزد مستقیم ۱۱۰۰۰۰ ریال و سربار ساخت ۱۴۰۰۰ ریال و برگشت از خرید ۱۰۰۰۰ ریال بوده باشد بهای تمام شده تولید کارخانه کدام است؟

الف - ۲۰۶۰۰۰

ب - ۸۲۰۰۰۰

ج - ۱۸۰۰۰۰۰

د - ۱۹۲۰۰۰۰

۷۰- موجودی مواد اول دوره ۲۵۰۰۰ ریال مواد خریداری شده ۳۰۰۰۰۰ ریال دستمزد پرداختی ۸۰۰۰۰۰ سربار ساخت ۳۵۰۰۰۰ ریال موجودی پایان دوره ۴۵۰۰۰ ریال بهای اولیه چند ریال می باشد؟

الف - ۱۰۸۰۰۰۰

ب - ۱۱۲۵۰۰۰۰

ج - ۱۴۳۰۰۰۰۰

د - ۱۴۷۵۰۰۰۰

۷۱- موجودی مواد اول دوره ۵۰۰۰۰ ریال - مواد خریداری شده در طی دوره ۱۸۰۰۰۰ ریال - موجودی مواد در پایان دوره ۳۰۰۰۰ ریال - سربار ساخت ۱۷۰۰۰۰ ریال - دستمزد مستقیم ۲۳۰۰۰۰۰ ریال است هزینه تبدیل چند است؟

الف - ۴۱۰۰۰۰۰

ب - ۴۰۰۰۰۰۰

ج - ۴۳۰۰۰۰۰

د - ۶۰۰۰۰۰۰

۷۲- مورد مجهول کدام یک از گزینه های زیر می باشد؟

کالای در جریان ساخت اول دوره + ؟ = کالای در جریان ساخت طی دوره

الف- هزینه های تولید

ب- مواد مصرفی

ج- مواد ودستمزد

د- بهای اولیه

۷۳- با توجه به جدول زیر مبلغ خرید مواد اولیه چقدر است؟

شرح	اول دوره	پایان دوره
مواد اولیه	۲۲۰۰۰	۴۰۰۰۰
کالای تکمیل شده	۳۵۰۰۰	۶۵۰۰۰
هزینه حمل مواد خریداری شده	۳۰۰۰	
بهای اولیه	۲۹۰۰۰	
دستمزد	۸۰۰۰	

الف- ۲۱۰۰۰

ب- ۳۸۰۰۰

ج- ۱۲۰۰۰

د- ۳۳۰۰۰

۷۴- آخرین و مهم ترین بخش گزارش هزینه تولید، می باشد.

الف- بهای تمام شده در جریان ساخت طی دوره

ب- بهای تمام شده کالای ساخته شده طی دوره

ج- بهای تمام شده کالای ساخته شده اول دوره

د- بهای تمام شده کالایدر جریان ساخت اول دوره

۷۵- تعداد محصولات فروش رفته طی دوره مالی ۱۳۶۰۰ واحد تعداد موجودی کالای ساخته شده اول و پایان دوره

مالی به ترتیب ۲۸۰۰ واحد و ۲۴۰۰ واحد می باشد، طی دوره چه تعداد محصول تولید شده است؟

الف- ۱۸۸۰۰ واحد

ب- ۱۶۴۰۰ واحد

ج- ۱۳۲۰۰ واحد

د- ۱۶۰۰۰ واحد

۷۶- چنان چه موجودی کالای ساخته شده اول و پایان دوره به ترتیب ۲۳۰۰۰۰۰ ریال و ۱۸۰۰۰۰۰۰ ریال بهای تمام شده

کالای فروش رفته ۷۵۰۰۰۰۰ باشد بهای تمام شده کالای ساخته شده طی دوره چه قدر است؟

الف- ۷۰۰۰۰۰۰

ب- ۸۰۰۰۰۰۰

ج- ۹۳۰۰۰۰۰

د- ۹۸۰۰۰۰۰

۷۷- کالای ساخته شده طی دوره ۷۰۰۰۰۰۰ ریال و بهای تمام شده کالای فروش رفته ۴۰۰۰۰۰۰ ریال است کالای ساخته

شده پایان دوره چند ریال است؟

الف- ۱۱۰۰۰۰۰ ریال

ب- ۳۰۰۰۰۰۰ ریال

ج - ۷۰۰۰۰۰ ریال

د - ۴۰۰۰۰۰ ریال

۷۸- بهای اولیه ۱۸۰۰۰۰۰ ریال سر بار ساخت ۵۰۰۰۰۰ ریال شرکت کالای در جریان ساخت اول دوره ندارد ولی در پایان دوره ۲۰۰۰۰۰ ریال موجودی کالای در جریان ساخت دارد بهای تمام شده کالای ساخته شده چقدر است؟

الف - ۱۳۰۰۰۰۰ ریال

ب - ۲۵۰۰۰۰۰ ریال

ج - ۱۱۰۰۰۰۰ ریال

د - ۲۱۰۰۰۰۰ ریال

۷۹- اگر مواد مصرفی ۱۳۰۰۰۰۰ ریال دستمزد مستقیم ۷۰۰۰۰۰ ریال سر بار ساخت ۳۰۰۰۰۰ ریال موجودی کالای در جریان ساخت اول و پایان دوره به ترتیب ۵۵۰۰۰۰ ریال و ۴۰۰۰۰۰ ریال باشد قیمت تمام شده کالای ساخته شده چقدر است؟

الف - ۲۴۵۰۰۰۰

ب - ۲۳۰۰۰۰۰

ج - ۲۸۵۰۰۰۰

د - ۲۱۵۰۰۰۰

۸۰- اگر بهای اولیه ۵۳۰۰۰۰۰ دستمزد ۱۴۰۰۰۰۰ سر بار ساخت ۱۳۵۰۰۰۰ موجودی کالای در جریان ساخت اول دوره ۶۲۸۰۰۰ و موجودی کالای در جریان ساخت پایان دوره ۷۵۰۰۰۰ ریال باشد بهای تمام شده کالای ساخته شده کدام است؟

الف - ۶۵۷۸۰۰۰

ب - ۶۵۲۸۰۰۰

ج - ۶۷۷۲۰۰۰

د - ۷۹۲۸۰۰۰

۸۱- اگر در یک کارخانه هزینه های ساخت طی دوره ۶۴۰۰۰۰۰ و مواد مصرفی ۱۴۲۰۰۰۰ موجودی کالای در جریان ساخت اول و پایان دوره به ترتیب ۷۶۰۰۰۰ و ۸۲۰۰۰۰۰ موجودی کالای ساخته شده اول و پایان دوره به ترتیب ۱۶۵۰۰۰۰ و ۱۵۰۰۰۰۰ ریال باشد بهای تمام شده کالای فروش رفته کدام است؟

الف - ۵۰۷۰۰۰۰

ب - ۶۴۹۰۰۰۰

ج - ۶۹۴۰۰۰۰

د - ۷۹۱۰۰۰۰

۸۲- عبارت زیر را کامل کنید:

(کالای ساخته شده اول دوره + بهای تمام شده کالای ساخته شده طی دوره.....) = بهای تمام شده کالای فروش رفته

الف - + بهای تمام شده کالای ساخته شده اول دوره

ب - - بهای تمام شده کالای ساخته شده پایان دوره

ج - - بهای تمام شده کالای ساخته شده اول دوره

د - + بهای تمام شده کالای ساخته شده پایان دوره

۸۳- اطلاعات زیر مربوط به شرکت تولیدی شفق در پایان سال ۱۳۸۵ می باشد:
موجودی ابتدار دوره:

(مواد اولیه ۱۵۰۰۰۰۰ ریال - کالای در جریان ساخت ۲۳۰۰۰۰۰ ریال - کالای ساخته شده ۸۵۰۰۰۰ ریال)
موجودی های پایان دوره :

(مواد اولیه ۳۰۰۰۰۰۰ ریال - کالای در جریان ساخت ۱۸۰۰۰۰۰ ریال - کالای ساخته شده ۶۰۰۰۰۰۰ ریال)
خرید طی دوره ۲۵۰۰۰۰۰ ریال - برگشت از خرید و تخفیفات ۳۵۰۰۰۰۰ ریال - هزینه حمل مواد خریداری شده
۲۰۰۰۰۰۰ ریال - دستمزد مستقیم ۱۲۰۰۰۰۰۰ ریال - هزینه برق مصرفی ۴۰۰۰۰۰۰ ریال - هزینه استهلاک ماشین آلات
۷۰۰۰۰۰۰ ریال - هزینه بیمه های اجتماعی کارگران ۱۰۰۰۰۰۰ ریال - مواد غیر مستقیم ۶۷۰۰۰۰۰ ریال - هزینه سوخت
وروشنایی ۴۳۰۰۰۰۰ ریال.
بهای تمام شده مواد مصرفی برابر است با:

الف- ۹۳۵۰۰۰۰۰

ب- ۷۵۵۰۰۰۰۰

ج- ۸۴۰۰۰۰۰۰

د- ۳۵۵۰۰۰۰۰

۸۴- سود یا زیان ناویژه در صورت حساب سود و زیان چگونه محاسبه می شود؟

الف- فروش خالص، بهای تمام شده کالای آماده فروش

ب- فروش خالص - بهای تمام شده کالای فروش رفته

ج- بهای تمام شده کالای آماده فروش - موجودی کالای پایان دوره

د- فروش خالص - موجودی کالای پایان دوره

۸۵- مواد مصرفی ۳۵۰۰۰۰۰۰ ریال و دستمزد پرداختی ۲۰۰۰۰۰۰۰ ریال و سربار ساخت ۱۵۰۰۰۰۰۰ ریال و قیمت فروش
۱۴٪ بهای انجام شده سفارش می باشد سود ناویژه حاصل از فروش این سفارش چقدر است؟

الف- ۹۸۰۰۰۰۰۰

ب- ۲۸۰۰۰۰۰۰

ج- ۷۰۰۰۰۰۰۰

د- ۹۰۰۰۰۰۰۰

۸۶- معادل ۹۰٪ موجودی ۲۰۰۰۰۰۰۰ ریال انبار کالای ساخته شده به مبلغ ۲۲۰۰۰۰۰۰ ریال فروخته شده سود ناویژه
کدام است؟

الف- ۲۰۰۰۰۰۰

ب- ۴۰۰۰۰۰۰

ج- ۶۰۰۰۰۰۰

د- ۲۲۰۰۰۰۰

۸۷- با توجه به اطلاعات زیر فروش ناخالص چند ریال می باشد؟

بهای تمام شده کالای فروش رفته ۶۸۰۰۰۰۰۰ ریال

تخفیفات نقدی فروش ۴۰۰۰۰۰۰ ریال

سود خالص ۳۹۰۰۰۰۰۰ ریال

الف- ۱۴۱۰۰۰۰۰۰ ریال

ب- ۱۲۱۰۰۰۰۰۰ ریال

ج- ۱۲۳۰۰۰۰۰۰ ریال

د- ۱۱۱۰۰۰۰۰۰ ریال

۸۸- در زمان مصرف مواد غیر مستقیم چه حسابی بستانکار می باشد؟

الف- کنترل مواد

ب -کنترل کالای در جریان ساخت

ج -کنترل سربار ساخت

د -مواد غیر مستقیم

۸۹- کدام گزینه صحیح می باشد؟

الف- ارسال مواد به خط تولید در حساب بدهکار می باشد.

ب -ارسال مواد به خط تولید به بدهکار حساب کالای ساخته شده منظور می شود.

ج -ارسال مواد به خط تولید به بدهکار حساب کالای در جریان ساخت منظور می شود

د - ارسال مواد به خط تولید به بستانکار حساب سربار منظور می شود

۹۰- در ثبت مواد برگشتی به انبار کدام حساب بستانکار می شود؟

الف- اصلاح مواد

ب -کالای در جریان ساخت

ج -کالای ساخته شده

د -کنترل مواد

۹۱- هرگاه بین مواد برگشتی به فروشنده و مبلغ ثبت شده در حساب ناشی از اعمال روش ارزیابی می باشد

اختلاف وجود داشته باشد، این اختلاف در کدام حساب ثبت می گردد؟

الف- کالای در جریان ساخت

ب -حساب اصلاح مواد

ج -کنترل مواد

د -کالای ساخته شده

۹۲- کدام گزینه در مورد بستن حساب اصلاح مواد درست است؟

الف- مانده حساب اصلاح مواد به حساب کالای ساخته شده انتقال داده شده و بسته می شود.

ب -مانده حساب اصلاح مواد به حساب کالای در جریان ساخت انتقال داده شده و بسته می شود

ج -مانده حساب اصلاح مواد به تناسب به بهای تمام شده کالای فروش رفته و موجودی مواد پایان دوره تسهیم می گردد

د -مانده حساب اصلاح مواد به حساب خلاصه سود و زیان بسته می شود.

۹۳- شرکت تولیدی کرامت ۶۰۰۰۰۰ ریال مواد به صورت نسیه خریداری می کند برآورد می شود ۸٪ هزینه حمل

بابت آن پرداخت می شود در این رابطه حساب کنترل مواد.....

الف- ۶۰۰۰۰۰ ریال بستانکار می شود

ب -۶۰۰۰۰۰ ریال بدهکار می شود

ج -۶۴۸۰۰۰۰ ریال بدهکار می شود

د -۶۴۸۰۰۰۰ ریال بستانکار می شود

۹۴- شرکت تولیدی دنیا مبلغ ۳۰۰۰۰۰۰ ریال مواد به صورت نسیه خریداری نمود که برآورد شد ۳٪ هزینه حمل

بابت آن تحمل شود چه ثبتی انجام می شود؟

الف- کنترل مواد ۳۰۰۰۰۰۰ ریال بدهکار حساب های پرداختی ۳۰۰۰۰۰۰ ریال بستانکار

ب -کنترل مواد ۳۰۹۰۰۰۰ ریال بدهکار حساب های پرداختی ۳۰۹۰۰۰۰ ریال بستانکار

ج -کنترل مواد ۳۰۹۰۰۰۰ ریال بدهکار حسابهای پرداختی ۳۰۰۰۰۰۰ بستانکار - پیش بینی تهیه مواد ۹۰۰۰۰ ریال

بستانکار

د -کنترل مواد ۳۰۰۰۰۰۰ ریال بدهکار پیش بینی تهیه مواد ۹۰۰۰۰ بدهکار حساب های پرداختی ۹۰۰۰۰ ریال بستانکار

۹۵- در ثبت مربوط به بستن حساب پیش بینی هزینه های تهیه مواد کدام حساب بستانکار می شود؟

الف- کالای در جریان ساخت

ب - کنترل مواد

ج - کنترل هزینه تهیه مواد

د - پیش بینی هزینه تهیه مواد

۹۶- هرگاه مقداری از مواد خریداری شده به فروشنده برگشت داده شود در روش اولین صادره از اولین وارده برگشت مواد با کدام نرخ در ستون صادره محاسبه می شود و اختلاف بین مبلغ دریافتی از فروشنده و مبلغ کسر شده از حساب مواد در کدام حساب منظور می گردد؟

الف- از قدیمی ترین موجودی یا اولین خریده‌ها و اختلاف در حساب اصلاح مواد بدهکار یا بستانکار می گردد.

ب- به نرخ نوبت مواد و اختلاف در حساب کنترل کالای در جریان ساخت بدهکار یا بستانکار می گردد.

ج - به نرخ صدور مواد و اختلاف در حساب اصلاح مواد بدهکار یا بستانکار می گردد.

د - به نرخ که فروشنده خریداری گردید و اختلاف در حساب اصلاح مواد بدهکار یا بستانکار می گردد

۹۷- ثبت مربوط به خرید ۸۰۰۰۰۰ ریال مواد و پرداخت آن طی چک شماره ۴۲۱۳۵ در دفتر روزنامه کدام است با توجه به اینکه نرخ هزینه تهیه و تحویل مواد ۷٪ پیش بینی شده است؟

الف- کنترل مواد ۸۵۶۰۰۰

حسابهای پرداختی ۸۰۰۰۰۰

پیش بینی هزینه تهیه مواد ۵۶۰۰۰

ب - کنترل مواد ۸۵۶۰۰۰

بانک ۸۰۰۰۰۰

پیش بینی هزینه تهیه مواد ۵۶۰۰۰

ج - کنترل مواد ۸۵۶۰۰۰

بانک ۸۰۰۰۰۰

د - کنترل مواد ۸۰۰۰۰۰

بانک ۸۰۰۰۰۰

۹۸- تفاوت مبلغ بهای معاملاتی برگشت از خرید مواد و ثبت آن به یکی از روش های متداول در کارت حساب مواد به چه حسابی منظور می گردد؟

الف- اصلاح مواد

ب - کسری و اضافات انبار

ج - کنترل مواد

د - تعدیل هزینه های تهیه مواد

۹۹- حساب اصلاح مواد چه موقع در دفاتر ثبت می شود؟

الف- روش ارزیابی کالا FIFO باشد

ب - روش ارزیابی کالا LIFO باشد

ج - هرگاه بین مواد برگشتی به فروشنده و مبلغ ثبت شده در حساب که ناشی از اعمال ارزیابی کالا می باشد اختلاف وجود داشته باشد

د - برگشت مواد از تولید به انبار به دلیل عدم کیفیت

۱۰۰- در مبنای قیمت تمام شده با اعمال کدام روش ارزش کالای موجود در انبار به قیمت جایگزینی نزدیکتر خواهد بود؟

الف- شناسایی ویژه

ب - میانگین

ج - lifo

د - fifo

۱۰۱- کدام روش ارزیابی مناسب است هنگامی که نرخ مواد در بازار نوسان شدید داشته باشد؟

الف- fifo

ب- lifo

ج- میانگین

د- تفکیک خرید

۱۰۲- با توجه به اطلاعات زیر موجودی مواد در پایان عملیات به روش **lifo** کدام گزینه است؟

۸۰/۲/۱۶ خرید ۱۲۰۰ واحد به نرخ هر واحد ۳۰ ریال

۸۰/۲/۱۸ خرید ۳۰۰ واحد به نرخ هر واحد ۲۸ ریال

۸۰/۲/۲۵ صدور به تولید ۷۰۰ واحد

الف- ۲۰۰ واحد به مبلغ ۲۴۰۰۰ ریال

ب- ۸۰۰ واحد به مبلغ ۲۴۰۰۰ ریال

ج- ۸۰۰ واحد به مبلغ ۲۳۴۰۰ ریال

د- ۷۰۰ واحد به مبلغ ۲۴۰۰۰ ریال

۱۰۳- کدام گزینه از روش های ارسالی مواد به خط تولید نمی باشد؟

الف- fifo

ب- متناوب

ج- lifo

د- میانگین

۱۰۴- ارزش مواد صادره به روش اولین صادره از آخرین وارده چند ریال است؟

الف- ۸۴۰۰

ب- ۸۵۳۸

ج- ۸۵۶۰

د- ۸۵۶۸

۱۰۵- شرکت البرز در فروردین ماه سال جاری ۱۰۰ کیلو مواد خود را به قیمت هر کیلو ۶۱۰ ریال خریداری نموده

است موجودی اول دوره شرکت ۶۰۰ کیلو مواد به بهای تمام شده ۶۰۰ ریال بوده است در تاریخ ۱۸ فروردین ماه

۷۰۰ کیلو از مواد خود را به خط تولید صادره نموده است؟

بهای تمام شده مواد صادره در تاریخ ۱۸ فروردین ماه به روش **lifo** چه مبلغی بوده است؟

الف- ۳۶۰۰۰۰ ریال

ب- ۴۲۷۰۰۰ ریال

ج- ۴۲۱۰۰۰ ریال

د- ۴۲۰۰۰۰ ریال

۱۰۶- اطلاعات کارت حساب مواد موسسه ای مربوط به یک دوره در جدول زیر خلاصه شده است موجودی آخر

دوره به روش **lifo** چند ریال است؟

شرح	موجودی اول دوره	خرید اول	خرید دوم	صادر
واحد	۱۰۰	۱۸۰	۱۵۰	۲۲۰

قیمت	۵۰	۵۲	۵۳	-
------	----	----	----	---

الف- ۱۰۷۲۰

ب- ۱۱۲۴۰

ج- ۱۱۵۷۰

د- ۱۱۵۹۰

۱۰۷- هنگامی که مواد با روش **lifo** به خط تولید صادر می شود موجودی مواد صادره برابر است با: (لازم به ذکر است که موجودی اول دوره نداشته است)

الف- آخرین خریدها

ب- اولین خریدها

ج- صفر

د- موجودی اول دوره

۱۰۸- در روش اولین صادره از اولین وارده (**fifo**) کدام مورد نادرست می باشد؟

الف- موجودی مواد پایان دوره به نرخ آخرین خریدها است

ب- مواد صادره به تولید نزدیکترین نرخ به قیمت بازار را دارد.

ج- مواد همان ترتیبیکه وارد انبار می شوند به تولید صادر می گردد

د- استفاده از این روش ، زمانی مناسب است که نوسان قیمت در بازار متعادل باشد

۱۰۹- اطلاعات روبه رو از یک شرکت تولیدی در دسترس می باشد تعداد مواد باقی مانده چقدر است؟

شرح	مقدار به کیلو گرم	نرخ به کیلو گرم
موجودی اول دوره	۱۰۰	۱۰
خرید ۱	۱۷۰	۱۲
خرید ۲	۱۰۰	۱۵
ارسال به تولید	۵۰	؟

الف- ۳۲۰

ب- ۳۷۰

ج- ۲۲۰

د- ۴۱۰

۱۱۰- با توجه به اطلاعات زیر و اینکه کارت حساب مواد به روش **fifo** تکمیل شود ارزش موجودی پایان را حساب نمایید؟

شرح	مقدار به کیلو گرم	نرخ به کیلو گرم
موجودی مواد اول دوره	۱۰۰	۱۰
خرید ۱	۱۷۰	۱۲
خرید ۲	۱۰۰	۱۵
ارسال به تولید	۵۰	؟

الف- ۳۵۴۰

ب- ۳۷۹۰

ج- ۴۵۴۰

د- ۴۰۴۰

۱۱۱- با توجه به داده های زیر نرخ برگشت از خرید یک واحد کالا را بدست آورید (روش مورد استفاده میانگین می باشد)؟

شرح	مقدار به کیلو گرم	نرخ به کیلو گرم
موجودی مواد اول دوره	۱۰	۱۰۰
خرید ۱	۱۰	۱۵۰
خرید ۲	۱۰	۱۲۰
برگشت از خرید	۵	؟

الف- ۱۲۵

ب- ۱۲۳

ج- ۱۵۰

د- ۱۲۰

۱۱۲- در شرایط تورمی اگر موجودی پایان دوره را به ۳ روش **fifo/lifo** و میانگین محاسبه کنیم عدد حاصل در کدام روش بیشتر خواهد بود؟

الف- fifo

ب- lifo

ج- میانگین ساده

د- میانگین موزون

۱۱۳- در چه زمانی قبض انبار تهیه می شود ؟

الف- قرار دادن مواد و کالای در جای مناسب

ب- تحویل گرفتن مواد وارده

ج- ارسال تقاضای خرید کالا به اداره خرید

د- تهیه گزارش مواد کم مصرف

۱۱۴- در موسسات بزرگ برای تهیه مواد ۴ دایره همکاری می کنند کدام یک از موارد زیر جزء دایره های مذکور نمی باشد؟

الف- خرید

ب- تولید

ج- حسابداری مواد

د- کنترل کیفیت

۱۱۵- کدام یک از موارد زیر جزء دایره کنترل کننده مواد نمی باشد؟

الف- دایره خرید

ب- کارگزینی

ج- دایره انبارها

د- دایره کنترل کیفیت و بازرسی

۱۱۶- استعلام بهاء از فروشندگان و صدور برگ سفارش موقت خرید و انتخاب مناسب ترین فروشنده از وظایف

کدام دایره در ارتباط با تهیه و خرید مواد است؟

الف- دایره حسابداری مواد

ب- دایره انبار

ج- دایره کنترل کیفیت و بازرسی

د- دایره خرید

۱۱۷- مجوز انبار دار برای صدور کالا یا مواد است.

الف- حواله انبار

ب- قبض انبار

ج- سفارش خرید

د- کارت مواد

۱۱۸- کدام مورد مجوز صدور کالا از انبار می باشد؟

الف- قبض انبار

ب- حواله انبار

ج- کارت مواد

د- سفارش جدید

۱۱۹- انبار در مقابل دریافت حواله انبار چه اقدامی می کند؟

الف- مواد را تحویل گرفته و وارد انبار می کند

ب- گزارش انبار گردانی تهیه می کند.

ج- گزارشی از مواد کم مصرف تهیه می کند

د- اقدام به صدور مواد و تحویل به متقاضی می کند

۱۲۰- کدام یک از موارد زیر جزء وظایف دایره خرید می باشد؟

الف- صدور برگشت موقت سفارش خرید - پرداخت وجه خرید

ب- بررسی قیمت های پیشنهاد شده و انتخاب بهترین ها- صدور برگ موقت سفارش خرید- پرداخت وجه خرید

ج- بررسی قیمت های پیشنهاد شده و انتخاب بهترین ها- پرداخت وجه خرید

د- بررسی قیمت های پیشنهاد شده و انتخاب بهترین ها - صدور برگ موقت سفارش خرید

۱۲۱- اگر حداکثر مدت تحویل سفارش ۴۵ روز در شرکت تولیدی جهان باشد و حداکثر مصرف روزانه مواد ۱۵۰

عدد باشد حد تجدید سفارش چند واحد خواهد بود؟

الف- ۱۱۲۵۰

ب- ۴۵۰۰

ج- ۶۷۵۰

د- ۶۷۲۵

۱۲۲- مصرف یک سال مواد در موسسه ای ۵۴۰۰۰۰ کیلو موجودی مواد در ابتدای دوره ۱۰۰۰۰۰ کیلو و موجودی مواد

در پایان دوره ۸۰۰۰۰ کیلو است، دوره گردش موجودی مواد چند روز است؟

الف- ۶۰

ب- ۵۴

ج- ۴۵

د- ۳۰

۱۲۳- در یک کارخانه تولیدی مواد اولیه بین ۲۰ تا ۱۲ روز به انبار میرسد و مصرف روزانه بین حداقل ۶۰ و حداکثر ۸۰

کیلو متغییر است، حد تجدید سفارش چه مقدار است؟

الف- ۹۶۰

ب- ۷۲۰

ج- ۱۱۲۰

د- ۱۶۰۰

۱۲۴- با توجه به داده های زیر دفعات گردش موجودی مواد را بدست آورید؟

مصرف مواد طی دوره ۲۰۰۰۰۰۰
موجودی اول دوره مواد ۵۰۰۰۰۰۰

موجودی پایان دوره مواد ۳۰۰۰۰۰۰

الف- ۴

ب- ۵

ج- ۶/۶۷

د- ۵/۲

۱۲۵- مقدار موادی که به منظور جلوگیری از به حداقل رسیدن موجودی ها سفارش داده می شود چه نام دارد؟

الف- حد تجدید سفارش

ب- حداکثر موجودی مواد

ج- با صرفه ترین مقدار سفارش

د- حداقل موجودی مواد

۱۲۶- کدام گزینه صحیح می باشد؟

الف- مقدار مواد مصرف شده طی دوره = دفعات گردش موجودی

۳۶۰

ب- مقدار مواد مصرف شده طی دوره = دوره گردش موجودی

متوسط موجودی

ج- حداکثر مصرف روزانه \times حداکثر مدت وصول مواد = حد تجدید سفارش

د- حد تجدید سفارش = حداکثر موجودی مواد - متوسط مدت تحویل \times متوسط مصرف روزانه

۱۲۷- کدام گزینه از عوامل موثر در تکمیل و ارسال برگ درخواست سفارش نمی باشد؟

الف- حد تجدید سفارش مواد

ب- با صرفه ترین مقدار سفارش

ج- حداقل موجودی

د- با صرفه ترین بهای تبدیل

۱۲۸- اگر مصرف مواد بین ۸۰ تا ۱۶۰ واحد در روز و مدت آن ۱۸ تا ۲۶ روز باشد زمان متوسط وصول کدام است؟

الف- ۸

ب- ۲۲

ج- ۴۴

د- ۸۰

۱۲۹- اگر مدت وصول مواد در شرکت تولیدی آرش بین ۴۰-۳۰ روز و حداکثر مصرف روزانه مواد ۳۵ عدد باشد حد

تجدید سفارش چند واحد خواهد بود؟

الف- ۷۰۰

ب- ۴۰

ج- ۳۵۰

د- ۱۴۰۰

۱۳۰- مصرف روزانه یکی از مواد مورد نیاز کارخانه تولیدی البرز ۱۸۰-۱۱۰ عدد ومدت وصول مواد بین ۲۶ تا ۳۰ روز می باشد، حداقل موجودی مواد چه قدر است؟

الف- ۵۴۰۰

ب- ۲۸۶۰

ج- ۱۳۴۰

د- ۴۰۶۰

۱۳۱- هزینه نگهداری به چه عواملی بستگی دارد؟

الف- هزینه انبار داری بیمه

ب- هزینه بیمه، حمل ونقل در داخل انبار

ج- انبارداری، بیمه، حمل ونقل در داخل انبار

د- هزینه تاخیر در تحویل مواد

۱۳۲- اطلاعات زیر از شرکت تولیدی نیرو در اختیار می باشد، حداقل و حداکثر موجودی به ترتیب کدام است؟

با صرفه ترین مقدار سفارش ۸۲۵۰ عدد متوسط مصرف روزانه ۲۲۵ عدد

نیاز سالانه ۵۷۷۵۰ حداکثر مصرف روزانه ۲۷۰ عدد

مدت تحویل سالانه ۳۷ تا ۴۵ روز حداقل مصرف روزانه ۱۶۵ عدد

الف- ۶۱۵۰-۱۲۱۵۰

ب- ۶۱۰۵-۹۲۲۵

ج- ۲۹۲۵ - ۱۴۲۹۵

د- ۲۹۰۵-۱۴۲۹۵

۱۳۳- تعداد دفعات جایگزین شدن هر ماده اولیه در طول یک دوره را می گویند.

الف- دفعات گردش موجودی مواد

ب- دوره گردش موجودی مواد

ج- با صرفه ترین مقدار سفارش

د- متوسط موجودی مواد

۱۳۴- در یک شرکت تولیدی اگر موجودی مواد اول و پایان دوره به ترتیب ۱۷۲۰۰۰۰ و ۷۸۰۰۰۰ خرید مواد در طی دوره ۳۲۸۰۰۰۰ برگشت از خرید ۱۲۰۰۰۰ ریال باشد، دفعات گردش موجودی مواد کدام است؟

الف- ۵.۲

ب- ۲

ج- ۳.۲۸

د- ۴

۱۳۵- فرمول زیر را کامل کنید؟

(حداکثر مصرف روزانه * حداکثر مدت تحویل) =

الف- با صرفه ترین مقدار سفارش

ب- حد تجدید سفارش

ج- با صرفه ترین مقدار سفارش

د- حد تجدید

۱۳۶- کدام گزینه از معایب استفاده از انبار مرکزی و تمرکز انبارها می باشد؟

الف- صرفه جویی در تعداد کارمندان

ب- تسهیل کنترل موجودیها

ج- تاخیر احتمالی در تحویل اجناس

د- کاهش کالای ناباب و کم مصرف

۱۳۷- کدام گزینه از مزایای استفاده از انبار مرکزی و تمرکز انبارها نمی باشد؟

الف- صرفه جویی در تعداد کارمندان و کارکنان انبار

ب- تسهیل کنترل موجودی ها

ج- امکان نظارت بهتر

د- تاخیر احتمالی در تحویل اجناس

۱۳۸- کدام مورد از وظایف دایره انبار است؟

الف- تهیه و تدارک مواد مورد نیاز واحد ها و دوایر

ب- بازرسی و کنترل مواد خریداری شده و اطمینان از صحت مواد خریداری شده

ج- نگهداری و حفاظت موجودیها ی مواد از حیث و میل و فاسد و ضایع شدن

د- صدور برگ موقت سفارش خرید و استعلام از فروشنده

۱۳۹- کدام گزینه از موارد زیر ایجاد کننده کسری و اضافات انبار نمی باشد؟

الف- تقسیم قطعات بزرگ به تکه های کوچک تر

ب- عدم ثبت برخی از قبض ها و حواله های انبار

ج- سوء استفاده های افراد و سرقت

د- افزایش میزان تولید

۱۴۰- کارت حسابداری انبار موجودی انبار را ۵۰۰۰۰۰ ریال نشان می دهید در حالی که بعد از انبار گردانی مشخص

شد که ۴۸۰۰۰۰ ریال کالا در انبار موجود است. با توجه به شرایط پیش آمده طرف بستانکار ثبتی که در دفاتر زده

خواهد شد ، چیست؟

الف- کسر / اضافه انبار ۲۰۰۰۰

ب- کنترل مواد ۲۰۰۰۰

ج- کسر و اضافه ۴۸۰۰۰۰

د- هزینه انبار ۲۰۰۰۰

۱۴۱- برای بستن حساب کسر / اضافه انبار از چه حسابی استفاده می شود؟

الف- خلاصه سود و زیان

ب- تراز اختتامیه

ج- حساب درآمد / هزینه

د- حساب سرمایه

۱۴۲- کدام گزینه صحیح است؟

الف- انبارهای فرعی به صورت مستقل مواد خود را خریداری می کنند

ب- انبارها در موسسات تولیدی کاربردی ندارد

ج- انبارها به دو دسته انبارهای مرکزی و انبارهای فرعی تقسیم می شوند.

د- انبارها لزوما باید در جایی قرار گیرند که انتقال مواد به کارخانه آسان نباشد تا بتوان در مصرف مواد صرفه جویی کرد

۱۴۳- به ازای کسری موجودی مواد کدام حساب بستانکار می شود؟

الف- کسری یا اضافات انبار

ب- کنترل مواد

ج- کالای در جریان ساخت

د- خلاصه سود وزیران

۱۴۴- هنگام خرید مواد به طور نسبی چه حسابی در دفاتر کارخانه بستانکار می شود؟

الف- کنترل دفاتر کارخانه

ب- حساب های پرداختی

ج- کنترل دفاتر مرکزی

د- کنترل مواد

۱۴۵- استهلاک ماشین آلات و تجهیزات کارخانه که دفاتر اداره مرکزی محاسبه می شود در دفاتر کارخانه چگونه

ثبت می شود؟

الف- ثبتی ندارد

ب- کنترل سربار بستانکار می شود

ج- کنترل سربار بدهکار می شود

د- کنترل دفاتر مرکز بدهکار

۱۴۶- اگر دایره حسابداری صنعتی قبض آب و برق، سوخت استهلاک را به مبلغ ۱۶۰۰۰۰۰۰۰ ریال از دایره حسابداری

مالی دریافت کند، ثبت روزنامه آن در کارخانه به چه صورت خواهد بود؟

الف- کنترل سربار ۱۶۰۰۰۰۰۰ بدهکار

ب- کنترل دفاتر کارخانه ۱۶۰۰۰۰۰۰ بستانکار

ج- کنترل سربار ۱۶۰۰۰۰۰۰ بستانکار

د- کنترل دفاتر مالی ۱۶۰۰۰۰۰۰ بدهکار

۱۴۷- بابت ثبت کالای تکمیل شده در دفاتر اداره مرکزی چه ثبتی ایجاد خواهد کرد؟

الف- کالای در جریان ساخت (بد) - کالای ساخته شده (بس)

ب- کالای ساخته شده (بد) - کالای در جریان ساخت (بس)

ج- کنترل دفاتر مالی (بد) کالای ساخته شده (بس)

د- ثبتی ندارد

۱۴۸- منظور از حساب متقابل حساب کنترل دفاتر کارخانه کدام گزینه زیر می باشد؟

الف- حساب کنترل دفاتر مالی است که در دفاتر کارخانه ایجاد می شود و هرگاه کنترل دفاتر کارخانه بدهکار می شود این

حساب بستانکار می شود و بالعکس.

ب- حساب کنترل سربار می باشد و حساب متقابل در کارخانه می باشد

ج- حساب کنترل دفاتر مالی است که در دفاتر اداره مرکزی ایجاد می شود و هرگاه این حساب بدهکار می شود حساب دفاتر

مالی در اداره مرکزی بستانکار می شود و برعکس

د- کنترل دفاتر کارخانه است که در دفاتر کارخانه ایجاد می شود.

۱۴۹- در دفاتر مالی پس از خرید مواد اولیه به صورت نقد چه حسابی بدهکار می شود؟

الف- کنترل دفاتر کارخانه

ب- کنترل دفاتر مالی

ج- کنترل مواد اولیه

د- خرید مواد اولیه

۱۵۰- در صورت استفاده از دفاتر مالی و دفاتر کارخانه برای یک موسسه کدام یک از رویدادها در دفاتر مالی ثبت

نمی گردد؟

الف- فروش محصول

ب- اضافه جذب سربار

ج- خرید مواد

د- پرداخت دستمزد

۱۵۱- هنگام برگشت مواد از خط تولید به انبار در دفاتر کارخانه چه حسابی بدهکار می شود؟

الف- کالای در جریان ساخت

ب- سربار ساخت

ج- کنترل مواد

د- کنترل دفاتر مرکزی

۱۵۲- مقدار ۱۵۰۰۰۰۰ ریال مواد غیر مستقیم وارد خط تولید می شود کدام گزینه در ارتباط با ثبت رویداد مالی فوق صحیح می باشد؟ (هنگامی که دفتر مرکزی جدا از هم و دفاتر هم به صورت جداگانه نگهداری شود)

الف- در دفتر کارخانه ثبتی به عمل نمی آید

ب- در دفتر اداره مرکزی ثبتی به عمل نمی آید

ج- در دفتر کارخانه: حساب کنترل دفتر مرکزی ۱۵۰۰۰۰۰ ریال بدهکار- کنترل مواد ۱۵۰۰۰۰۰ بستانکار

د- مدر دفتر مرکزی: کنترل سربار ۱۵۰۰۰۰۰ بدهکار- کنترل دفاتر کارخانه ۱۵۰۰۰۰۰ بستانکار

۱۵۳- هنگام فروش کالا به طور نسیه چه حسابی در دفتر کارخانه بدهکار می شود؟

الف- حساب های دریافتنی

ب- در دفتر کارخانه ثبتی انجام نخواهد شد

ج- فروش کالا

د- کنترل دفاتر مرکزی

۱۵۴- در لیست تنظیمی کارخانه کل هزینه حقوق و دستمزد کارخانه ای ۲۵۰۰۰۰۰ ریال ، مالیات ۲۵۰۰۰۰ بیمه سهم

کارگر ۱۴۰۰۰۰ بیمه سهم کارفرما ۴۶۰۰۰۰ ریال می باشد از این بابت چه ثبتی در دفاتر اداره مرکزی صورت می

گیرد؟

الف- کنترل دفاتر کارخانه ۲۵۰۰۰۰۰ (بد) دستمزد پرداختی ۲۵۰۰۰۰۰ (بس)

ب- کنترل هزینه حقوق دستمزد ۲۵۰۰۰۰۰ (ب)- کنترل دفاتر کارخانه ۲۵۰۰۰۰۰ (بس)

ج- کنترل دفاتر کارخانه ۲۱۱۰۰۰۰ (بد) - دستمزد پرداختی ۲۱۱۰۰۰۰ (بس)

د- کنترل دفاتر کارخانه ۲۱۱۰۰۰۰ (بد) - صندوق ۲۱۱۰۰۰۰ (بس)

۱۵۵- حقوق کارگران بخش تولید که به منظور ساخت محصول ایجاد شود را می گویند؟

الف- دستمزد غیر مستقیم

ب- اضافه کار

ج- دستمزد مستقیم

د- مزایای کار

۱۵۶- به دستمزدی که مستقیماً به جهت ساخت محصول پرداخت با تعهد می شود،..... می گویند.

الف- دستمزد غیر مستقیم

ب- دستمزد مستقیم

ج- مزد

د- دستمزد استحقاقی

۱۵۷- کدام یک از هزینه های زیر دستمزد غیر مستقیم کارخانه نیست؟

الف- دستمزد سرپرستان و مهندسان تولید

ب- دستمزد تعمیر کاران ماشین آلات کارخانه

ج- دستمزد کارگران خط تولید

د- دستمزد اوقات تلف شده کارگران به علت دیر رسیدن مواد

۱۵۸- دستمزد مستقیم عبارت است از:

- الف- دستمزد کارگران و سرکارگران و تعمیرکاران ماشین آلات تولیدی
 - ب- دستمزد کارگرانی که مستقیماً به ساخت محصول اشتغال دارند .
 - ج- حقوق و دستمزد کلیه کارکنانی که در کارخانه مشغول به کارند
 - د- کلیه حقوق و فوق العاده هایی که بابت انجام کار به کارگران کارخانه تعلق می گیرد
- ۱۵۹- در صورتی که مزد کارگر بر اساس تعداد تولید و بدون توجه به ساعات کارکرد باشد اصطلاحاً آن را

می گویند.

الف- روزمزد

ب- کارمزد

ج- نوبت کار

د- دستمزد مستقیم

۱۶۰- دستمزد کارگران بافنده در یک کارگاه فرش بافی چه دستمزدی است؟

الف- مستقیم

ب- غیر مستقیم

ج- توزیع و فروش

د- غیر تولیدی

۱۶۱- دستمزد سرپرستان تولید از کدام هزینه هاست؟

الف- مستقیم

ب- معین

ج- غیر مستقیم

د- متغیر

۱۶۲- کدام مورد از دواير مرتبط حقوق دستمزد نمی باشد؟

الف- ثبت اوقات کار

ب- کارگزینی

ج- حسابداری صنعتی

د- تدارکات

۱۶۳- کدام یک از وظایف زیر جزء وظایف کارگزینی نمی باشد؟

الف- استخدام و ترفیعات

ب- آموزش و تهیه آیین نامه های استخدامی

ج- اندازه گیری و محاسبه اوقات تلف شده

د- نقل و انتقالات و اجرای طرح طبقه بندی

۱۶۴- بررسی و محاسبه زمان استاندارد برای ساخت یک محصول از وظایف کدام یک از دواير زیر است؟

الف- دایره زمان سنجی

ب- دایره کارگزینی

ج- دایره حسابداری

د- دایره برنامه ریزی تولید

۱۶۵- حضور هر یک از پرسنل در محل کار و ساعات شروع و پایان کار آنها توسط نشان داده می شود.

الف- لیست حقوق دستمزد

ب- کارت ساعت

ج- دایره کارگزینی

د- دایره حسابداری حقوق و دستمزد

۱۶۶- کدام گزینه از موارد قابل تعیین در قرار داد کار نمی باشد؟

الف- محل انجام کار

ب- تاریخ انعقاد قرارداد

ج- مبلغ عیدی پایان سال

د- تعطیلات و مرخصی ها

۱۶۷- تهیه و تدوین و یا اصلاح دستور العمل ها در طبقه اصلی کدام یک از دوایر زیر می باشد؟

الف- ثبت اوقات کار

ب- دایره زمان سنجی

ج- دایره کارگزینی

د- دایره برنامه ریزی

۱۶۸- کدام گزینه از اجزاء و عناصر کلی سیستم حقوق و دستمزد نمی باشد؟

الف- دایره دریافت و پرداخت

ب- دایره ثبت ورودی و خروجی پرسنل

ج- دایره کارگزینی

د- دایره حسابداری و حقوق و دستمزد

۱۶۹- کار مختلط عبارت است از کاری که انجام شده باشد؟

الف- که از ۶ بامداد تا ۲۲ شب

ب- در نوبت کار صبح و روز و شب

ج- قسمتی از کار در شب و قسمت دیگر در روز .

د- در صبح و روز و شب

۱۷۰- اگر شخص برای ماموریت ۴۰ کیلو متر طی کرده باشد و یک شب در محل مورد نظر اقامت کرده باشد.....

الف- ماموریت به وی تعلق نمی گیرد زیرا کمتر از ۵۰ کیلو متر طی کرده است

ب- ماموریت به وی تعلق می گیرد .

ج- بستگی به نظر کارفرما دارد

د- حق ماموریت کمتری به وی تعلق می گیرد

۱۷۱- زمانی که کالای در جریان ساخت به‌هکار و کنترل حقوق بستانکار شده باشد ،..... شده است.

الف- هزینه حقوق شناسایی

ب- حقوق پرسنل تولیدی پرداخت

ج- هزینه حقوق به حساب تولید منظور .

د- حقوق پرسنل تولیدی و غیر تولیدی پراخت

۱۷۲- کدام گزینه وظیفه دایره حسابداری حقوق و دستمزد را بیان می کند؟

الف- تعیین ساعات کار پرسنل و ورود خروج آن ها

ب- پرداخت دستمزد احتسابی

ج- تنظیم قرارداد کار با پرسنل و تهیه دستور العمل استخدام

د- تهیه و تنظیم لیست حقوق و دستمزد و محاسبه مبلغ خالص و ناخالص حقوق پرداختی به پرسنل .

۱۷۳- قرداد کتبی یا شفاهی که موجب آن کارگردر قبال دریافت حق السعی کاری را برای مدت موقت با مدت غیر

موقت برای کارفرما انجام دهد می نامند.

الف- توافق

ب- قرار داد کار

ج- کار موقت

د- قرارداد آموزشی

۱۷۴- جمع آوری و گزارش اطلاعات مربوط به اوقات کار انجام شده از وظایف کدام دایره هاست؟

الف- زمان سنجی

ب- برنامه ریزی تولید

ج- حسابداری بهای تمام شده

د- دایره ثبت اوقات کار

۱۷۵- کارگری در طول بهمن ماه ۲۱۵ ساعت کار انجام داده است نرخ دستمزد او ساعتی ۱۷۰۰۰ ریال است او ۱۱

ساعت از کار عادی خود را بین ساعات ۲۲ تا ۶ انجام داده است، مطلوبست محاسبه دستمزد کارگر مربوطه:

الف- ۱۱۸۰۵۵۰

ب- ۳۹۸۵۶۵۰

ج- ۶۶۳۰۰۰

د- ۲۶۵۲۰۰

۱۷۶- کارگرانی که روزهای جمعه نیز کار می کنند چند درصد اضافه کار بر مزد دریافت می کنند؟

الف- ۳۰٪

ب- ۳۵٪

ج- ۴۰٪

د- ۴۵٪

۱۷۷- در کارهای سخت و زیان آور ساعات کار نباید از در هفته تجاوز کند.

الف- ۳۶ ساعت

ب- ۴۴ ساعت

ج- ۴۸ ساعت

د- ۳۰ ساعت

۱۷۸- کدام یک از ثبت های زیر برای تسهیم هزینه دستمزد اوقات تلف شده صحیح است؟

الف- حساب کنترل هزینه حقوق و دستمزد بدهکار - کنترل سربار ساخت بستانکار

ب- حساب کنترل سربار ساخت بدهکار - حساب کنترل هزینه حقوق و دستمزد بستانکار

ج- حساب کنترل کالای در جریان ساخت بدهکار - حساب کنترل هزینه حقوق و دستمزد بستانکار

د- حساب کنترل کالای در جریان ساخت بدهکار - حساب کنترل کالای در جریان ساخت بستانکار

۱۷۹- طبق قانون کار کار اضافی برای چه نوع کارهایی ممنوع است؟

الف- کارهای غیر تولیدی

ب- کارهای سخت و زیان آور و شبانه .

ج- کارهای روزانه

د- کارهای تولیدی

۱۸۰- مبلغ فوق العاده اضافه کاری که برای کارهای غیر تولیدی می باشد به چه حسابی بدهکار می شود؟

الف- حساب کنترل سربار بدهکار می شود

ب- حساب کنترل کالای در جریان ساخت بدهکار می شود

ج- کنترل هزینه حقوق دستمزد بستانکار می گردد

د- سربار اداری و تشکیلاتی و توزیع و فروش بدهکار می شود

۱۸۱- حداکثر جمع مدت پرداخت مقرری بیمه بیکاری برای متاهلین چند ماه است؟

الف- ۵۰ ماه

ب- ۳۶ ماه

ج- ۲۴ ماه

د- ۱۲ ماه

۱۸۲- مرخصی استحقاقی کارگران مشاغل سخت و زیان آور چقدر است؟

الف- یکماه

ب- پنج ماه

ج - پنج هفته

د- چهار هفته

۱۸۳- ساعات کار کارگران در شبانه روز نباید ازساعت تجاوز نماید.

الف- ۶ساعت

ب- ۸ ساعت

ج- ۱۰ساعت

د- ۱۲ ساعت

۱۸۴- به موجب قانون کار ساعات کار عادی کارگران در روز و هفته چند ساعت است؟

الف- ۸ ساعت در روز و ۴۴ ساعت در هفته

ب- ۷ ساعت در روز و ۴۲ ساعت در هفته

ج- ۶ ساعت در روز و ۴۰ ساعت در هفته

د- ۸ ساعت در روز و ۳۶ ساعت در هفته

۱۸۵- به وجوهی که در ایام بارداری بیماری وعدم توانایی موقت اشتغال به کار به جای مزد به بیمه شده پرداخت

می شود..... می گویند.

الف- غرامت دستمزد

ب- مستمری

ج- مقرری بازنشستگی

د- حقوق وظیفه

۱۸۶- مهلت پراخت مالیات حقوق و دستمزد هر ماه خواهد بود.

الف- روز تنظیم لیست حقوق و دستمزد

ب- حداقل یک ماه پس از تنظیم لیست

ج- حداکثر تا پایان ماه بعد

د- حداکثر یک ماه پس از تنظیم لیست

۱۸۷- در موسسات تولیدی برای تخصیص هزینه حقوق و دستمزد مستقیم چه حسابی بدهکار خواهد شد؟

الف- کنترل حقوق و دستمزد

ب- کنترل سربار

ج- کالای در جریان ساخت

د- حساب هزینه حقوق

۱۸۸- پرداخت بخشی از حقوق قبل از آنکه کاری انجام شود را گویند.

الف- مساعده

ب- پیش پرداخت

ج- وام

د- هزینه حقوق

۱۸۹- کدام گزینه از انواع کسورات قانونی و توافقی نمی باشد؟

الف- مالیات حقوق و دستمزد

ب- حق بیمه اجتماعی سهم کارفرما

ج- بدهی کارگر به صندوق اجرا

د- اقساط وام ضروری

۱۹۰- فوق العاده شب کاری و فوق العاده اضافه کاری کارگران به ترتیب عبارت است از:

الف- ۴۰٪ و ۵/۲۲٪

ب- ۳۵٪ و ۳۰٪

ج- ۴۰٪ و ۳۰٪

د- ۴۰٪ و ۳۵٪

۱۹۱- حق بیمه کارگران جمعا معادل..... دستمزد مشمول بیمه است..... آن به وسیله کارگر و..... بوسیله کارفرما تعیین می شود.

الف- ۳۰٪ - ۷٪ - ۱۳٪

ب- ۲۷٪ - ۷٪ - ۲۰٪

ج- ۳۰٪ - ۷٪ - ۲۳٪

د- ۲۵٪ - ۷٪ - ۱۸٪

۱۹۲- در پایان سال مالی حساب هزینه حقوق دستمزد با چه حساب بسته می شود؟

الف- خلاصه حساب سود و زیان

ب- برداشت

ج- حقوق پرداختی

د- تراز اختتامیه

۱۹۳- مطابق قانون کار به کار مختلط چند درصد اضافه مزد پرداخت می شود؟

الف- ۴۵٪

ب- ۲۵٪

ج- ۱۰٪

د- ۳۵٪

۱۹۴- حساب هزینه سنوات خدمت ۳۰۰۰۰۰ ریال بدهکار - حساب ذخیره سنوات خدمت ۳۰۰۰۰۰ ریال بستانکار ، این ثبت به معنای می باشد.

الف- منظور نمودن ذخیره سنوات خدمت

ب- پرداخت حق سنوات خدمت

ج- انتقال سنوات خدمت به سربرار

د- پرداخت باز خرید خدمت

۱۹۵- هزینه دستمزد ایام مرخصی کارگرانی که بطور مستقیم در تولید کار می کنند، در بدهکار کدام حساب ثبت می شود؟

الف- دستمزد مستقیم

ب- کنترل سربرار ساخت .

ج- کنترل سر بار اداری

د- کالای در جریان ساخت

۱۹۶- هزینه دستمزد اوقات تلف شده عادی در چه حسابی بستانکار می شود؟

الف- سود و زیان

ب- کنترل حقوق و دستمزد .

ج- هزینه اداری و تشکیلاتی

د- کنترل هزینه سربار ساخت

۱۹۷- در این طرح تشویق یک زمان استاندارد کار برای تولید هر واحد محاسبه می شود؟

الف- پارچه کاری .

ب- دسته جمعی

ج- صددرصد.

د- سهم شدن در سود.

۱۹۸- حق بیمه بیکاری چند درصد حقوق دستمزد بوده و توسط چه کسی پرداخت می شود؟

الف- ۷٪ - کارفرما

ب- ۳٪ - کارگر

ج- ۷٪ - کارگر

د- ۳٪ - کارفرما

۱۹۹- کدام گزینه در ارتباط با قانون کار صحیح است؟

الف- ساعت کار کارگران در شبانه روز نباید از ۸ ساعت تجاوز نماید مگر با موافقت کارگر و بالحاظ مواد قانون اضافه کار

ب- ساعت کار عادی کارهای سخت و زیان آور در هفته ۳۶ ساعت می باشد

ج- مجموع ساعات کار عادی در هفته ۴۴ ساعت مس باشد

د- هر سه مورد صحیح می باشد

۲۰۰- کدام گزینه از مزایای پرداخت حق بیمه نمی باشد؟

الف- دریافت ۲۰٪ حق بیمه سهم کارفرما پس از بازنشستگی

ب- استفاده از بیمه های درمانی و حوادث

ج- دریافت مستمری بازنشستگی

د- دریافت مستمری از کارافتادگی یا مرگ

۲۰۱- فوق العاده نوبت کاری صبح و شب چند درصد می باشد؟

الف- ۱۵٪

ب- ۴۰٪

ج- ۲۲.۵٪

د- ۱۰٪

۲۰۲- برای هر ساعت کار در شب تنها به کارگران غیر نوبت کار اضافه بر مزد ساعات کار عادی تعلق

می گیرد.

الف- ۱۰٪

ب- ۱۵٪

ج- ۳۰٪

د- ۳۵٪

۲۰۳- کدام گزینه از شرایط قانونی اضافه کاری نمی باشد؟

الف- ساعات کار اضافی به کارگر نباید از ۴ ساعت در روز تجاوز نماید

ب- پرداخت ۴۰٪ اضافه بر مزد هر ساعت کار عادی

ج- ساعت کار بیش از ۶ ساعت اضافه کار محسوب می شود

د- موافقت کارگر مبنی بر انجام کار

۲۰۴- ایجاد تعامل و همکاری گروهی از مزایای طرح تشویقی است.

الف- صد درصد

ب- دسته جمعی

ج- پارچه کاری

د- عادی

۲۰۵- در مورد ذخیره سنوات کدام گزینه درست نیست؟

الف- از بدهی های بلند مدت است

ب- ماهیت بستانکار می باشد

ج- از حساب های موقت است

د- با تعلیق کار براساس ۴۵ روزمزد حساب می شود

۲۰۶- هنگام پرداخت پاداش کدام حساب بدهکار می شود؟

الف- هزینه حقوق

ب- صندوق

ج- ذخیره پاداش

د- هزینه پاداش

۲۰۷- در صورت تاخیر در پرداخت مالیات جریمه دیر کرد کدام است؟

الف- ۲۰٪

ب- ۲٪

ج- ۲۵٪

د- ۱۰٪

۲۰۸- حداکثر زمان خدمت آزمایشی برای کارگران ماهر کدام است؟

الف- ۳ ماه

ب- ۱ ماه

ج- ۲ ماه

د- ۴ ماه

۲۰۹- کارگر حداکثر چند روز مرخصی خود را می تواند ذخیره کند؟

الف- ۲۰

ب- ۱۲

ج- ۹

د- ۷

۲۱۰- مرخصی استحقاقی کارگران سالانه می باشد.

الف- ۲۰ روز

ب- ۱ ماه

ج- ۱۵ روز

د- توافقی است

۲۱۱- حقوق و مزایای ناخالص عبارتست از :

الف- حقوق عای ، حقوق اضافه کاری و پاداش

ب- حقوق عادی و مزایا قبل از کسر کسورات

ج- حقوق عادی و حقوق اضافه کاری پس از کسر کسورات

د- حقوق عادی و حقوق اضافه کاری

۲۱۲- به قسمتی از دستمزد ساعات اضافه کاری که علاوه بر نرخ ساعات عادی به کارگر پرداخت می شود را چه

می گویند؟

- الف- فوق العاده شب کاری
- ب- فوق العاده اضافه کاری
- ج- فوق العاده نوبت کاری
- د- پادش اضافه کاری

۲۱۳- استفاده از طرح تشویقی پاداش دسته جمعی چه مزایایی دارد؟

- الف- ایجاد اتفاق و همکاری گروه
- ب- هزینه های سرپرستی واحد تولید را تقلیل می دهد
- ج- کاهش ضایعات تولید
- د- همه موارد

۲۱۴- اگر دستمزد مستقیم مشمول بیمه جمعا ۶۰۰۰۰۰ ریال و دستمزد غیر مستقیم مشمول بیمه جمعا ۲۰۰۰۰۰ ریال باشد مبلغی که باید به حساب سازمان تامین اجتماعی طی اظهار نامه بیمه واریز گردد کدام است؟

- الف- ۱۸۴۰۰۰
- ب- ۲۴۰۰۰۰
- ج- ۱۸۰۰۰۰
- د- ۶۰۰۰۰۰

۲۱۵- متوسط حقوق پایه ماهانه کارگران تولیدی یک کارخانه ۶۰۰۰۰۰۰ ریال می باشد . مطابق پیش بینی در ابتدای دوره مالی پاداش سالانه معادل ۲ ماه متوسط حقوق پایه می باشد . در هنگام تنظیم لیست دستمزد در پایان ماه هزینه پاداش به کدام حساب و به چه مبلغی بدهکار می شود؟

- الف- به حساب کنترل حقوق و دستمزد به مبلغ ۶۰۰۰۰۰۰ ریال
- ب- به حساب کنترل حقوق و دستمزد به مبلغ ۱۰۰۰۰۰۰۰ ریال
- ج- به حساب کنترل سربار ساخت به مبلغ ۶۰۰۰۰۰۰۰ ریال
- د- به حساب کنترل سربار ساخت به مبلغ ۱۰۰۰۰۰۰۰۰ ریال

۲۱۶- مهم ترین هدف به کارگیری طرح های تشویقی چیست؟

- الف- افزایش نرخ ساعتی دستمزد در برابر کاهش تولید هر نفر ساعت
- ب- پرداخت پاداش در مقابل صرفه جویی در هزینه های تولید
- ج- کنترل بیشتر بر هزینه های دستمزد با یکنواخت کردن هزینه هر واحد محصول
- د- رسیدن به سطح استاندارد از طریق پرداخت دستمزد بیشتر

۲۱۷- ساعات کار اضافی در روز حداکثر ساعت می باشد.

- الف- ۴
- ب- ۳
- ج- ۶

د- محدودیت ندارد

۲۱۸- مطابق قانون کار شروع و پایان کار روزانه است.

- الف- ۱ تا ۱۲ شب
- ب- ۲۲ تا ۶ صبح
- ج- ۱۲ تا ۲۴
- د- ۶ صبح تا ۲۲

۲۱۹- کسورات توافقی عبارتند از:

- الف- بیمه- مالیات - بدهی به تعاونی
- ب- بدهی به تعاونی-مساعده- اجرائیات

ج- اجرائیات - مساعده- اقساط وام مسکن
د- بدهی به تعاونی - مساعده - اقساط وام ضروری
۲۲۰- مبلغی که طی قانون وبموجب احکام صادره از سوی مراجع باید توسط کارفرما از حقوق کارگر کسر شود به حساب واریز می گردد.

الف- صندوق اجرا

ب- خزانه دولت

ج- سازمان تامین اجتماعی

د- صندوق رفاه کارگران

۲۲۱- حداقل نرخ دستمزد چگونه تعیین می شود؟

الف- از طریق سازمان تامین اجتماعی

ب- بموجب قانون کار

ج- براساس توافق بین کارگر و کارفرما

د- براساس نرخ تورم

۲۲۲- هزینه هایی که مستقیماً به ساخت محصول ارتباط ندارد و نمی توان آن را به آسانی به محصولات یا سفارشات معین ارتباط داد کدام است؟

الف- هزینه های سربار

ب- اصولاً چنین هزینه هایی وجود ندارد

ج- هزینه های متفرقه هستند

د- هزینه های نا مشخص و نامعین می باشند

۲۲۳- کدام یک از حساب های زیر حساب های مربوط به سربار کارخانه نمی باشد؟

الف- دستمزد غیر مستقیم

ب- مواد مستقیم

ج- هزینه اجاره کارخانه

د- حق امتیاز

۲۲۴- هزینه هایی که در طول دوره مالی به صورت واقعی و عینی به مصرف رسیده و بهای آن نقدا پرداخت شده و یا تعهد گردیده است چه نام دارد؟

الف- سربار جذب شده

ب- سربار واقعی

ج- سربار پیش بینی شده

د- سربار مستقیم و غیر مستقیم

۲۲۵- شناسایی هزینه های سربار معمولاً به چه صورت است؟

الف- شناسایی حین تحقق هزینه

ب- شناسایی بعد از تحقق هزینه

ج- شناسایی ویژه

د- شناسایی از روش های فایفو - لایفو و میانگین

۲۲۶- کدام گزینه جزء علل پیش بینی هزینه های سربار نیست؟

الف- ایجاد زمینه مناسب برای مقایسه

ب- مشخص نبودن مبلغ واقعی بعضی از هزینه های سربار

ج- شناسایی قبل از تحقق هزینه

د- اختلاف بین مقدار تولید واقعی با تولید برنامه ریزی شده

۲۲۷- دلیل استفاده از نرخ های پیش بینی شده سر بار چیست؟

الف- کارایی را مشخص نمی نماید

ب- تسریع در محاسبات قیمت تمام شده محصولات را فراهم نمی کند

ج- باعث تعیین نوسانات منطقی قیمت تمام شده یک واحد محصول نمیشود

د- نوسانات غیر منطقی و غیر قابل کنترل قیمت تمام شده یک واحد محصول را از یکماه به ماه دیگر متعادل می سازد.

۲۲۸- در مراحل تولید کدام مورد به حساب کالای در جریان ساخت انتقال نمی یابد؟

الف- از دستمزد مستقیم کارکنان

ب- مواد مصرفی مستقیم

ج- دستمزد سرپرستان

د- سر بار جذب شده

۲۲۹- سر بار ساخت به حساب منظور می گردد ولی سر بار اداری و تشکیلاتی و سر بار توزیع و فروش جزء

..... است و به حساب انتقال می یابد.

الف- کالای در جریان ساخت - سر بار ساخت - تراز اختتامی

ب- کالای در جریان ساخت - هزینه های دوره مالی - خلاصه سود و زیان

ج- کالای در جریان ساخت- هزینه های غیر عملیاتی- تراز اختتامی

د- خلاصه سود و زیان- هزینه های مالی- تراز اختتامی

۲۳۰- سر بار جذب شده ۱۸۰۰۰۰ ریال ساعات کار مستقیم واقعی ۵۰۰۰ ساعت و ساعت کار مستقیم برآورد شده

۴۵۰۰ ریال می باشد نرخ جذب سر بار چند ریال می باشد؟

الف- ۲۲

ب- ۴۰

ج- ۵۰

د- ۳۶

۲۳۱- اگر نرخ سر بار محاسبه شده برابر ۱۸۰ (برای هر دو دایره) و کار انجام شده واقعی در دایره تولید رادیو ۵۵۰۰

ساعت و دایره تلویزیون ۶۲۰۰ ساعت باشد سر بار جذب شده هر دایره به ترتیب کدام است؟

الف- رادیو ۹۹۰۰۰۰ و تلویزیون ۱۱۱۶۰۰۰

ب- رادیو ۱۱۱۶۰۰۰ و تلویزیون ۹۹۰۰۰۰

ج- رادیو ۹۹۰۰۰۰ و تلویزیون ۱۱۰۰۰۰

د- رادیو ۱۱۱۶۰۰۰ و تلویزیون ۱۲۱۶۰۰۰

۲۳۲- سر بار پیش بینی شرکت زرین ۶۰۰۰۰۰۰ ریال و ساعت کار مستقیم برآورد شده ۳۰۰۰ ساعت و ساعت کار

مستقیم انجام شده ۲۸۰۰ ساعت می باشد، سر بار جذب شده چند ریال می باشد؟

الف- (۵۶۰۰۰۰۰ ریال

ب- ۶۰۰۰۰۰۰

ج- ۸۴۰۰۰۰۰ ریال

د- هیچکدام

۲۳۳- در کارخانه آرمین ساعات کار مستقیم واقعی در دایره تولیدی الف ۵۰۰۰ ساعت و نرخ جذب سر بار ۳۱۸۰

محاسبه گردیده است، سر بار جذب شده این دایره کدام است؟

الف- ۱۵۹۰۰۰۰۰ ریال

ب- ۱۵۷۳۰۰۰۰ ریال

ج- ۸۱۸۰ ریال

د- ۱۸۲۰ ریال

۲۳۴- اختلاف سربرار جذب شده و سربرار واقعی هر دایره تولیدی چه نامیده می شود؟

الف- کسر جذب سربرار

ب- کسر جذب سربرار

ج- کسر یا اضافه جذب سربرار

د- سربرار پیش بینی شده

۲۳۵- بابت سربرار ساخت جذب شده کدام حساب بستانکار می شود؟

الف- برگشت مواد خام به فروشنده

ب- کلای در جریان ساخت

ج- کلای ساخته شده

د- کنترل سربرار

۲۳۶- در کدام یک از موارد زیر حساب کنترل سربرار بدهکار می شود؟

الف- برگشت مواد خام به فروشنده

ب- ارسال مواد غیر مستقیم به خط تولید

ج- برگشت مواد خام از خط تولید به انبار

د- ثبت سربرار جذب شده

۲۳۷- حساب کسر یا اضافه جذب سربرار، به چه حسابی بسته می شود؟

الف- کلای ساخته شده

ب- کلای در جریان ساخت

ج- حساب خرید کالا

د- قیمت تمام شده کلای فروش رفته

۲۳۸- حساب اضافه یا کسر جذب سربرار چه نوع حسابی است؟

الف- حساب دائمی

ب- حساب موقت

ج- حساب دارایی

د- حساب بدهی

۲۳۹- مناسب ترین مبنای محاسبه ی نرخ جذب سربرار کدام است؟

الف- ساعات کار مستقیم

ب- ساعات کار غیر مستقیم

ج- دستمزد مستقیم

د- دستمزد غیر مستقیم

۲۴۰- اگر مانده بدهکار و بستانکار حساب کنترل سربرار ساخت به ترتیب ۶۷۵۰۰ و ۵۵۰۰۰ ریال باشد، مانده نهایی

این حساب و نشان دهنده می باشد؟

الف- ۱۲۵۰۰، کسر جذب سربرار

ب- ۱۲۵۰۰، اضافه جذب سربرار

ج- ۱۵۲۰۰، کسر جذب سربرار

د- ۱۵۲۰۰، اضافه جذب سربرار

۲۴۱- هنگام جذب سربرار کدام حساب بستانکار می شود؟ (انتقال به کار در جریان ساخت)

الف- حساب کسر یا اضافه جذب سربرار

ب- حساب کنترل سربرار ساخت

ج- حساب کنترل مواد

د- حساب بانک

۲۴۲- سربار واقعی ۴۳۵۰۰۰۰ ریال اضافه جذب سربار ۲۵۰۰۰۰ ریال می باشد ، سربار جذب شده چند ریال است؟

الف- ۴۱۰۰۰۰۰ ریال

ب- ۴۴۵۰۰۰۰ ریال

ج- ۴۶۰۰۰۰۰ ریال

د- ۴۲۵۰۰۰۰ ریال

۲۴۳- کدام گزینه صحیح نمی باشد؟

الف- کنترل مواد در زمان خرید بدهکار می باشد

ب- کنترل کالای در جریان ساخت در زمان جذب سربار بدهکار می باشد

ج- کنترل سربار در زمان ثبت سربار واقعی بستانکار است

د- کنترل کالای ساخته شده در زمان تکمیل بدهکار است

۲۴۴- اگر جذب سربار بر اساس ساعت کار انجام شده تعیین شده باشد هرچه ساعات کار مستقیم انجام شده

افزایش یابد انتظار می رود سربار.....

الف- کمتر شود

ب- بیشتر شود

ج- نمی توان اظهار کرد

د- واقعی تر باشد

۲۴۵- سربار پیش بینی شده برچه اساس به حساب کالای در جریان ساخت انتقال خواهد یافت؟

الف- نرخ جذب سربار

ب- برآورد مدیریت

ج- تحقق سربار

د- اضافه یا کسر جذب سربار

۲۴۶- کدام گزینه، از علل پیش بینی و برآورد سربار می باشد؟

الف- زیاد بودن هزینه سربار

ب- اصلی بودن هزینه سربار

ج- اختلاف بین مقدار تولید واقعی با تولید برنامه ریزی شده

د- کمبودن هزینه سربار

۲۴۷- در موسساتی که تمام یا قسمتی از محصول به وسیله ماشین ساخته می شود؟

الف- اساساً نرخ جذب سربار محاسبه نمی گردد

ب- برای کار انجام شده به وسیله ماشین یک نرخ جذب سربار بر اساس ساعت کار ماشین محاسبه می گردد

ج- نرخ جذب سربار اساس ساعت کار مستقیم برآورد شده محاسبه می گردد

د- نرخ جذب سربار بر اساس تعداد کارکنان محاسبه می گردد

۲۴۸- اضافه جذب سربار کارخانه یعنی:

الف- مازاد هزینه های متغیر سربار کارخانه به هزینه های ثابت

ب- مازاد هزینه های ثابت سربار کارخانه به هزینه های متغیر

ج- هزینه های سربار واقعی کمتر هزینه های سربار جذب شده باشد.

د- هزینه های سربار واقعی بیشتر از هزینه های سربار جذب شده باشد

۲۴۹- کدام گزینه صحیح می باشد؟

الف- حساب کسر یا اضافات سربار وجود ندارد.

- ب- اگر سربار جذب شده بیشتر از سربار واقعی باشد ، کسر جذب وجود دارد
- ج- اگر سربار واقعی کمتر سربار جذب شده باشد ، اضافه جذب وجود دارد .
- د- اگر سربار واقعی بیشتر از سربار جذب شده باشد ، اضافه جذب وجود دارد.

۲۵۰- سربار جذب شده عبارت است از :

الف- مبلغی که در ابتدای دوره مالی به محصول سرشکن می شود

ب- مبلغی بر اساس هزینه های واقعی جذب تولید می گردد

ج- مبلغی که با توجه به نرخ هزینه های واقعی ومبنای مناسب به محصول سرشکن می گردد

د- مبلغی که با توجه به نرخ جذب سربار از پیش تعیین شده سربار ومبنای واقعی به محصول سرشکن می گردد.

۲۵۱- کدام یک از هزینه های زیر مبنای تسهیم آن مساحت زیر بناء می باشد؟

الف- هزینه اجاره

ب- هزینه آب

ج- تعمیر ماشین آلات

د- هزینه بیمه ساختمان

۲۵۲- دوایری که بطور مستقیم در تولید محصولات دخالت ندارند ولی می توانند مرکز هزینه باشند

الف- دایره تولیدی

ب- دایره مونتاژ

ج- دایره خدماتی

د- چنین چیزی وجود ندارد که دایره ای در تولید دخالت مستقیم نداشت ومركز هزینه باشد .

۲۵۳- قسمتی از یک واحد تولیدی که در آنجا برای تولید محصول یا ارائه خدمات هزینه هایی به مصرف می رسند

چه نام دارد؟

الف- دایره تولیدی

ب- دایره خدماتی

ج- مرکز هزینه

د- کارگاه

۲۵۴- مشخص نمودن سهم هر دایره را در ایجاد هزینه سربار را چه می گویند؟

الف- جذب سربار

ب- تفکیک سربار

ج- تسهیم سربار

د- مبنای سربار

۲۵۵- سرشکن کردن هزینه های دواير خدماتی به دواير تولیدی بر اساس مبنای مناسب را چه گویند؟

الف- تسهیم اولیه

ب- تسهیم ثانویه

ج- تسهیم یکطرفه

د- تسهیم مستقیم

۲۵۶- کدام مبنا جهت تسهیم هزینه اجاره مناسب تر است؟

الف- ساعات کار ماشین آلات

ب- مساحت زیر بنا

ج- تعداد کارکنان

د- تعداد تولید

۲۵۷- کدام گزینه برای تسهیم هزینه بیمه تامین اجتماعی کارگران (سهم کارفرما) صحیح است؟

الف- ساعات کار ماشین آلات

ب- تعداد کارکنان

ج- حقوق کارکنان

د- تعداد تولید

۲۵۸- در تسهیم ثانویه:

الف- هزینه دواير توليدي ۲ به دواير توليدي ۱ تسهيم مي شود

ب- هزینه دواير خدماتي به دواير خدماتي تسهيم مي شود

ج- هزینه دواير توليدي به دواير خدماتي تسهيم مي شود

د- هزینه دواير خدماتي به دواير توليدي تسهيم مي شود

۲۵۹- در روش تسهيم يك طرفه کدام دايره خدماتي در تسهيم اولويت دارد؟

الف- دايره اي كه کمتر از دواير خدماتي ديگر عرضه داشته باشد

ب- دايره اي كه کمتر از دواير خدماتي ديگر سرويس دريافت داشته باشد

ج- دايره اي كه هزینه های آن بیشتر از دواير خدماتي ديگر باشد

د- دايره اي كه هزینه های آن کمتر از دواير خدماتي ديگر باشد.

۲۶۰- کدام يك از روش های زیر جزء روش های تسهيم ثانويه نيست؟

الف- روش مستقيم

ب- روش يکطرفه

ج- روش دو طرفه

د- روش اوليه

۲۶۱- هزینه استهلاک ماشین آلات توليدي شرکتي ۳۰۰۰۰۰۰ ریال می باشد اگر ماشین آلات دايره توليدي (۱) ۱۵۰۰ ساعت و دايره توليدي (۲) ۳۵۰۰ ساعت کار کرده باشد سهم دايره توليدي (۲) از هزینه های استهلاک ماشین

آلات چقدر است؟

الف- ۹۰۰۰۰۰

ب- ۳۰۰۰۰۰۰

ج- ۱۴۰۰۰۰۰

د- ۲۱۰۰۰۰۰

۲۶۲- در کارخانه توليدي مهتاب هزینه حرارت مرکزی ۲۵۰۰۰۰۰ ریال می باشد . با توجه به برآوردهای صورت

گرفته مساحت دايره (۱) ۴۰ متر دايره (۲) ۳۵ متر و دايره (۳) ۲۵ متر است ، سهم دايره (۲) هزینه حرارت مرکزی

چقدر است؟

الف- ۸۷۵۰۰۰

ب- ۱۰۰۰۰۰۰

ج- ۶۲۵۰۰۰

د- ۲۵۰۰۰۰۰

۲۶۳- هزینه حرارت مرکزی ۱۸۰۰۰۰۰ ریال می باشد با توجه به برآوردهای فنی سهم دايره الف ۲۰٪ سهم دايره

ب ۴۰٪ و سهم دايره ج ۳۰٪ و سهم دايره د ۱۰٪ تعيين شده پس تسهيم هزینه چه مبلغی از هزینه حرارت مرکزی به

دايره ج تعلق دارد؟

الف- ۷۲۰۰۰۰ ریال

ب- ۵۴۰۰۰۰ ریال

ج- ۳۶۰۰۰۰ ریال

د- ۱۸۰۰۰۰ ریال

۲۶۴- هزینه استهلاک ماشین آلات تولیدی شرکت نور ۲۵۰۰۰۰۰ ریال می باشد با توجه به اینکه هزینه ی استهلاک بر اساس ساعت کار ماشین آلات تسهیم می گردد و ماشین آلات دایره تولیدی یک ۳۷۵۰ ساعت و دایره تولیدی دو ۴۵۰۰ ساعت و دایره تولیدی سه ۳۷۵۰ ساعت کار کرده است سهم دایره تولیدی ۳ از هزینه استهلاک را

محاسبه نمایید؟

الف- ۶۲۵۰۰۰

ب- ۷۵۰۰۰۰

ج- ۷۸۱۲۵۰

د- ۱۳۷۵۰۰۰۰

۲۶۵- کدام گزینه زیر از روش های تعیین نرخ جذب سر بار نمی باشد؟

الف- ساعات کار مستقیم

ب- ساعات کار ماشین آلات

ج- مقدار محصول تولید شده

د- ارزش محصولات تولید شده

۲۶۶- اگر سر بار ساخت بر آورد شده شده ۵۰۰۰۰۰ ساعات کار مستقیم واقعی ۵۰۰۰ ساعت ساعات کار مستقیم بر آورد شده ۴۰۰۰ ریال باشد، مبنای مناسب جهت تعیین نرخ جذب سر بار کدام است؟

الف- تعداد تولید محصول

ب- مواد مستقیم

ج- ساعات کار مستقیم

د- مواد غیر مستقیم

۲۶۷- **AA** کدام یک از موارد زیر فرمول محاسبه نرخ سر بار می باشد؟

الف- سر بار واقعی تقسیم بر ساعات کار مستقیم واقعی

ب- سر بار ساخت واقعی تقسیم بر ساعات کار مستقیم پیش بینی شده

ج- سر بار ساخت پیش بینی شده تقسیم بر ساعات کار مستقیم پیش بینی شده

د- سر بار ساخت بر آورد شده تقسیم بر ساعات کار واقعی

۲۶۸- برای تسهیم هزینه سر بار بر اساس مبنای مناسب باید یک رابطه داشته باشد.

الف- مستقیم در ایجاد هزینه و دایره خدماتی باشد.

ب- منطقی بین هزینه و مبنای تسهیم به دایره مورد نظر باشد

ج- غیر مستقیم در ایجاد هزینه و دایره تولیدی باشد

د- غیر مستقیم و بسیار در ایجاد هزینه و دایره خدماتی باشد

۲۶۹- نرخ جذب سر بار کارخانه ای ۸۰٪ دستمزد مستقیم است. دستمزد مستقیم واقعی ۳۰۰۰۰۰ ریال می باشد،

ثبت سر بار بر آوردی در دفتر روزنامه کدام است؟

الف- کالای در جریان ساخت (بد) - کنترل سر بار (بس)

ب- کالای در جریان ساخت (بد) - کنترل سر بار جذب شده (بس)

ج- کنترل سر بار (بد) - کنترل سر بار جذب شده (بس)

د- کنترل سر بار جذب شده (بد) - کنترل سر بار (بس)

۲۷۰- کدام گزینه روش های اصلی هزینه یابی را نشان می دهد؟

الف- هزینه یابی سفارش کار و هزینه یابی مرحله ای

ب- هزینه یابی مرحله ای و هزینه یابی تولید

ج- هزینه یابی سفارش کار و هزینه یابی مراحل تولید

د- هزینه یابی سفارش کار و هزینه یابی مشترک

۲۷۱- روش هزینه یابی سفارش کار جهت کدام صنایع مناسب تر می باشد؟

الف- صنایع کشتی سازی، هواپیما، تعمیر کارگاه ها و صنایع پیمانکاری

ب- صنایع پیمانکاری، بیمارستان ها، نوشابه سازی و رنگ سازی

ج- صنایع تولید قند، فولاد، چوب و لاستیک

د- کلیه صنایع می توانند از روش های هزینه یابی سفارش کار استفاده کنند.

۲۷۲- کدام گزینه زیر صحیح نیست؟

الف- کارت های سفارش بر اساس برگ های درخواست مواد و کارت های ساعت اوقات کار تکمیل می شود

ب- کارت هزینه سفارش شامل اطلاعات مواد مصرفی، دستمزد و سربار می باشد.

ج- کارت های سفارش بر اساس برگ های قبض انبار و کارت های ساعت اوقات کار تکمیل می شود.

د- به ازای هر سفارش اخذ شده کارت سفارش تهیه می شود

۲۷۳- بهای تمام شده یک سفارش ۱۰۰۰۰ ریال سود ناویژه سفارش ۴۰٪ بهای تمام شده سفارش است فروش

خالص چه مبلغی است؟

الف- ۴۰۰۰

ب- ۶۰۰۰

ج- ۱۰۰۰۰

د- ۱۴۰۰۰

۲۷۴- کارگاه تولیدی سینا از روش هزینه یابی سفارش کار استفاده می کند اطلاعات مربوط به سفارش شماره ۵۶۱

بشرح زیر است

مواد مصرف شده ۴۵۰ کیلو به نرخ هر کیلو ۳۰۰۰ ریال - دستمزد مستقیم ۲۰۰ ساعت به نرخ ساعتی ۴۰۰۰ ریال

سربار ساخت بر مبنای ۸۰٪ بهای اولیه جذب می شود هزینه های اداری و تشکیلاتی ۲۰٪ هزینه تبدیل و هزینه

توزیع و فروش ۳۰٪ بهای کارخانه و فروش ۶۰۰۰۰۰ ریال می باشد.

مطلوب است: تهیه کارت هزینه سفارش و تعیین سود و زیان ویژه سفارش.

الف- ۱۷۴۰۰۰ سود

ب- ۴۶۵۰۰۰

ج- ۱۸۰۰۰۰ سود

د- ۱۸۰۰۰۰ زیان

۲۷۵- کدام یک از صنایع زیر از هزینه یابی مرحله ای برای تعیین قیمت تمام شده استفاده می نماید؟

الف- صنایع کشتی سازی

ب- کارگاه تولید مبلمان و دکوراسیون

ج- صنایع تولید تلویزیون

د- تعمیرگاه اتومبیل

۲۷۶- در یک شرکت تولید کمپوت محصول تولید شده بدین ترتیب است که مقداری از آناناس های خریداری شده

به منظور تهیه ی آب آناناس به قسمت آبمیوه و مقدار دیگر این میوه جهت تولید کمپوت به قسمت برش فرستاده

می شود در نهایت برای تولید کمپوت آب آناناس و قطعات آن به بخش بسته بندی ارسال می شود در این شرکت

جریان گردش محصول به چه صورت است؟

الف- متوالی

ب- موازی

ج- انتخابی

د- مورب

۲۷۷- زمانی که ساخت محصول دو دایره موازی آغاز و در مرحله آخر به صورت یک کالای ساخته شده با یکدیگر ادغام و ترکیب می شوند.....

الف- جریان گردش متوالی محصول صورت پذیرفته است

ب- جریان گردش انتخابی محصول صورت پذیرفته است

ج- جریان گردش موازی محصول صورت پذیرفته است

د- جریان گردش متواتر محصول صورت پذیرفته است

۲۷۸- کدام گزینه زیر صحیح نمی باشد؟

الف- معمولا در موسساتی که از روش هزینه یابی مرحله ای استفاده می نمایند در کنار تولید، محصولات فرعی و جانبی نیز تولید می گردد.

ب- معمولا در روش هزینه یابی سفارش کار به هر سفارش یک شماره اختصاص می دهند

ج- در روش هزینه یابی سفارش کار هر سفارش در واقع یک مرکز هزینه محسوب می شود

د- در صنایع کشتی سازی از سیستم هزینه یابی مرحله ای کار استفاده می شود.

۲۷۹- کدام گزینه از انواع جریان گردش محصول در موسسات تولیدی نمی باشد؟

الف- متوالی

ب- متواتر

ج- موازی

د- انتخابی

۲۸۰- با توجه به اطلاعات زیر معادل آحاد تکمیل شده از لحاظ مواد کدام گزینه می باشد؟

تعداد کالای اقدام به تولید ۱۰۰۰۰ واحد، تعداد کالای تکمیل شده ۶۰۰۰ واحد، تعداد کالای در جریان ساخت ۴۰۰۰، که از نظر مواد ۲۰٪ و از نظر هزینه های تبدیل ۵۰٪ تکمیل می باشد.

الف- ۶۰۰۰

ب- ۱۰۰۰۰

ج- ۶۸۰۰

د- ۹۲۰۰

۲۸۱- اگر مواد مصرفی مرحله اول شرکت تولید نور ۱۹۰۰۰۰ ریال و دستمزد برای ۱۰۰ ساعت هر ساعت ۱۴۰۰ ریال

پرداخت شده باشد سربار تولید معادل ۷۵٪ دستمزد مستقیم باشد، هزینه یک واحد برای سربار با توجه به اینکه

معادل آحاد آن ۱۳۰۰ واحد باشد چند ریال است؟

الف- ۸۹

ب- ۹۸

ج- ۱۴۶

د- ۸۱

۲۸۲- قیمت تمام شده تولید و هزینه مواد مصرفی و دستمزد و سربار یک واحد کالا در کدام بخش از گزارش هزینه

تولید ارائه می شود؟

الف- بخش هزینه های منظور شده به حساب دایره

ب- جدول مقداری تولید

ج- بخش تخصیص هزینه های دایره

د- هیچکدام

۲۸۳- با توجه به اطلاعات داده شده هزینه یک واحد کالا کدام است؟

"کالای اقدام به تولید ۱۰۰۰۰ عدد - - کالای تکمیل شده وانتقال به مرحله بعد ۸۰۰۰ عدد- کالای در جریان ساخت ۲۰۰۰ عدد- کالای در جریان ساخت از لحاظ مواد ۱۰۰٪ تکمیل واز لحاظ دستمزد ۵۰٪ واز لحاظ سربار ۲۰٪ تکمیل - مواد مصرفی ۶۵۵۰۰۰ ریال- دستمزدپرداختی ۴۵۰۰۰۰ ریال- سربار ۴۲۰۰۰۰ ریال"

الف- ۷۵۵ ریال

ب- ۶۵۵ ریال

ج- ۱۶۵.۵ ریال

د- ۱۹۰.۶ ریال

۲۸۴- با توجه به اطلاعات زیر معادل آحاد تکمیل شده از لحاظ سربار کدام گزینه خواهد بود؟

تعداد کلای اقدام شده به تولید ۲۵۰۰۰ عدد- تعداد کالای تکمیل شده ۲۰۰۰۰ عدد تعداد کالای در جریان ساخت ۴۰۰۰ عدد- ضایعات ۱۰۰۰ عدد

کالای در جریان ساختاز لحاظ مواد ۱۰۰٪ تکمیل واز لحاظ دستمزد ۲۰٪ و سربار ۷۵٪ تکمیل می باشد

الف- ۲۰۰۰۰

ب- ۲۵۰۰۰

ج- ۲۴۰۰۰

د- ۲۳۰۰۰

۲۸۵- کدام گزینه از انواع ضایعات نمی باشد؟

الف- ضایعات عادی

ب- ضایعات غیر عادی

ج- ضایعات غیر قابل جبران

د- ضایعات عادی و غیر عادی

۲۸۶- تعداد واحدهای اقدام به تولید ۵۰۰ واحد که ۴۰۰ واحد آن تکمیل شده و ۲۰ واحد نیز در طی مراحل تولید به

عنوان ضایعات کنار گذاشته شد، تعداد واحدهای در جریان ساخت پایان دوره کدام است؟

الف- ۱۰۰

ب- ۶۰۰

ج- ۸۰

د- ۴۲۰

۲۸۷- کدام گزینه از شروط شناسایی درآمد موسسات نمی باشد؟

الف - درآمد قابل اندازه گیری باشد

ب - معامله ای صورت پذیرفته باشد

ج - رویداد مالی اتفاق افتاده باشد

د - وجه خدمات دریافت شده باشد

۲۸۸- کاهش در موجودی کالای آخر دوره - افزایش در بهای تمام شده کالای فروش رفته به ترتیب باعث

..... در سود می شود.

الف- کاهش - کاهش

ب- کاهش - افزایش

ج- افزایش - کاهش

د- افزایش - افزایش

۲۸۹- کارخانه اتصالات پی وی سی با سرمایه آقای وحیدی ایجاد شده این کارخانه جزو کدام یک از موسسات ذیل

می باشند؟

الف- خدماتی-خصوصی

ب- بازرگانی-تعاونی

ج- تولیدی-دولتی

د- تولیدی - خصوصی

۲۹۰- بنکداران (عمده فروشان) جزو کدام یک از موسسات زیر محسوب می شوند؟

الف- خدماتی

ب- تولیدی

ج- بازرگانی

د- دولتی

۲۹۱- کد مناسب حساب هزینه تعمیرات کدام گزینه است ؟

الف- ۱۰۰

ب- ۲۰۰

ج- ۳۰۰

د- ۵۰۰

۲۹۲- "شناسایی استهلاک دارایی ثابت به شکل معقول و منظم در طی دوره مالی" از کدام اصل تبعیت می کند؟

الف- اصل بهای تمام شده

ب- اصل تطابق هزینه با در آمد

ج- اصل اهمیت

د- اصل رویداد مالی

۲۹۳- ایجاد روشهای کنترل هزینه و ارزیابی موجودی ها از وظایف کدام یک از شاخه های حسابداری است ؟

الف- حسابداری مالی

ب- حسابداری دولتی

ج- حسابداری بهای تمام شده

د- حسابرسی

۲۹۴- کدام گزینه، در ارتباط با موسسات تولیدی صحیح است ؟

الف- این موسسات به ارائه خدمات می پردازند .

ب- این موسسات کالای مصرفی تولید می نمایند .

ج- این موسسات به خرید و فروش مواد خام و کالای ساخته شده مبادرت می ورزند .

د- این موسسات کالای مصرفی و با دوام را، با استفاده از نیروی انسانی و ماشین آلات تولید می نمایند .

۲۹۵- مهمترین کاربرد حسابداری بهای تمام شده در موسسات تولیدی کدام است ؟

الف- محاسبه هزینه سفارش یا فروش یک تن کالای خریداری شده یا فروش رفته

ب- محاسبه هزینه آموزش یک دانش آموز برای گذراندن یک واحد درسی

ج- محاسبه بهای تمام شده محصولات ساخته شده در موسسات تولیدی

د- محاسبه هزینه حمل و نقل یک تن بار در موسسات تولیدی

۲۹۶- کدام گزینه جزء حسابهای تولید نمی باشد ؟

الف- مواد مصرفی

ب- سپرده حسن انجام کار

ج- دستمزد مستقیم

د- سربار ساخت

۲۹۷- مانده کدام حسابها نشان دهنده موجودی مواد در پایان دوره است ؟

الف- حساب کنترل مواد

ب- حساب کالای در جریان ساخت

ج- حساب کالای ساخته شده

د- حساب کالای فروش رفته

۲۹۸- دستمزد مستقیم عبارت است از:

الف- دستمزد کارگران ، سرکارگران و تعمیرکاران ماشین آلات تولیدی

ب- دستمزد کارگرانی که مستقیماً به ساخت محصول اشتغال دارند .

ج- حقوق و دستمزد کلیه کارکنانی که در کارخانه مشغول به کار هستند

د- کلیه حقوق و فوق العاده هایی که بابت انجام کار به کارگران کارخانه تعلق می گیرد

۲۹۹- دستمزد پرداختی به کارگران انبار مواد جزء کدام دسته بندی است ؟

الف- هزینه های اداری

ب- دستمزد مستقیم

ج- دستمزد غیر مستقیم

د- هزینه های فروش

۳۰۰- در یک موسسه تولیدی « حساب کار در جریان ساخت » در کدام مرحله از چرخه عملیات افتتاح می شود ؟

الف- خرید مواد اولیه

ب- تولید

ج- انبارداری

د- فروش

۳۰۱- زمانی که کالای در جریان ساخت تکمیل شود کدام حساب بستانکار می شود ؟

الف- حساب فروش

ب- حساب کالای در جریان ساخت

ج- حساب کالای ساخته شده

د- بهای تمام شده کالای فروش رفته

۳۰۲- بعد از فروش کالای ساخته شده بهای تمام شده کالای فروش رفته از حساب موجودی کالا به کدام حساب

منتقل می شود ؟

الف- کالای ساخته شده

ب- کالای در جریان ساخت

ج- کالای فروش رفته

د- خلاصه حساب سود و زیان

۳۰۳- در زمان مصرف مواد غیر مستقیم چه حسابی بستانکار می شود؟

الف- کنترل مواد

ب- کنترل کالای در جریان ساخت

ج- کنترل سربار ساخت

د- مواد غیر مستقیم

۳۰۴- کدام گزینه صحیح می باشد؟

الف- ارسال مواد به خط تولید در حساب ماده بدهکار می باشد

ب- ارسال مواد به خط تولید به بدهکار حساب کالای ساخته شده منظور می شود.

ج- ارسال مواد به خط تولید به بدهکار حساب کالای در جریان ساخت منظور میشود .

د- ارسال مواد به خط تولید به بستانکار حساب سربار منظور می شود

۳۰۵- در ثبت مواد برگشتی به انبار کدام حساب بستانکار می شود؟

الف- اصلاح مواد

ب- کالای در جریان ساخت

ج- کالای ساخته شده

د- کنترل مواد

۳۰۶- هرگاه بین مواد برگشتی به فروشندگی و مبلغ ثبت شده در حساب که ناشی از اعمال روش ارزیابی می باشد اختلاف وجود داشته باشد این اختلاف در کدام حساب ثبت می گردد؟

الف- کالای در جریان ساخت

ب- حساب اصلاح مواد

ج- کنترل مواد

د- کالای ساخته شده

۳۰۷- کدام گزینه در مورد بستن حساب اصلاح مواد درست است؟

الف- مانده حساب اصلاح مواد به حساب کالای ساخته شده انتقال داده شده و بسته می شود

ب- مانده حساب اصلاح مواد به حساب کالای رد جریان ساخت انتقال داده شده و بسته می شود

ج- مانده حساب اصلاح مواد به تناسب به بهای تمام شده کالای فروش رفته و موجودی مواد پایان دوره تسهیم می گردد

د- مانده حساب اصلاح مواد به حساب خلاصه سود و زیان بسته می شود

۳۰۸- در ثبت مربوط به بستن حساب پیش بینی هزینه های تهیه مواد کدام حساب بستانکار می شود؟

الف- پیش بینی هزینه تهیه مواد

ب- کنترل مواد

ج- کالای در جریان ساخت

د- کنترل هزینه تهیه مواد

۳۰۹- هرگاه مقداری از مواد خریداری شده به فروشندگی برگشت داده شود در روش **fifo** برگشت مواد با کدام نرخ در ستون صادره محاسبه می شود و اختلاف بین مبلغ دریافتی از فروشندگی و مبلغ کسر شده از حساب مواد، در کدام حساب منظور می گردد؟

الف- به نرخ نوبت صدور مواد از قدیمی ترین موجودی و اختلاف در حساب اصلاح مواد بدهکار یا بستانکار می گردد

ب- به نرخ نوبت مواد و اختلاف در حساب کنترل کالای در جریان ساخت بدهکار یا بستانکار می گردد.

ج- به نرخ صدور مواد و اختلاف در حساب اصلاح مواد بدهکار یا بستانکار می گردد.

د- به نرخی که از فروشندگی خریداری گردید و اختلاف در حساب اصلاح مواد بدهکار یا بستانکار می گردد.

۳۱۰- تفاوت مبلغ بهای معاملاتی برگشت از خرید مواد و ثبت آن به یکی از روش های متداول در کارت حساب مواد، به چه حسابی منظور می گردد؟

الف- کسری و اضافات انبار

ب- تعدیل هزینه های تهیه مواد

ج- اصلاح مواد

د- کنترل مواد

۳۱۱- حساب اصلاح مواد چه موقع در دفاتر ثبت می شود؟

الف- برگشت مواد از تولید به انبار به دلیل عدم کیفیت

ب- روش ارزیابی کالا Lifo باشد.

ج- هرگاه بین مبلغ مواد برگشتی به فروشنده و مبلغ ثبت شده در حساب که ناشی از اعمال ارزیابی کالا می باشد اختلاف وجود داشته باشد .

د- از روش ارزیابی کالا **fifo** باشد

۳۱۲- درمبنای قیمت تمام شده با اعمال کدام روش ارزش کالای موجود در انبار به قیمت جایگزینی نزدیکتر خواهد بود؟

الف- شناسایی ویژه

ب- **fifo**

ج- میانگین

د- **Lifo**

۳۱۳- کدام روش ارزیابی مناسب است، هنگامی که نرخ مواد در بازار نوسان شدید داشته باشد؟

الف- میانگین

ب- **lifo**

ج- تفکیک خرید

د- **fifo**

۳۱۴- کدام گزینه از روش های ارسالی مواد به خط تولید نمی باشد؟

الف- **fifo**

ب- **Lifo**

ج- متناوب

د- میانگین

۳۱۵- در شرایط تورمی اگر موجودی پایان دوره را به ۳ روش **Lifo، Fifo** و میانگین محاسبه کنیم، عدد حاصل

در کدام روش بیشتر خواهد بود؟

الف- میانگین ساده

ب- **Fifo**

ج- **Lifo**

د- میانگین موزون

۳۱۶- در چه زمانی قبض انبار تهیه می شود؟

الف- تحویل گرفتن مواد وارده

ب- ارسال تقاضای خرید کالا به اداره خرید

ج- تهیه گزارش مواد کم مصرف

د- قرار دادن مواد و کالا در جای مناسب

۳۱۷- در موسسات بزرگ برای تهیه مواد ۴دایره همکاری می کنند کدام یک از موارد زیر جزء دایره های مذکور

نمی باشد؟

الف- تولید

ب- کنترل کیفیت

ج- حسابداری مواد

د- خرید

۳۱۸- کدام یک از واحدهای زیر وظیفه نگهداری و حفاظت موجودی های مواد از حیث و میل، فاسد و ضایع شدن

را به عهده دارد؟

الف- نگهداری

ب- حسابداری

ج- انبار

د- حمل و نقل

۳۱۹- کدام یک از موارد زیر جزء دوایر کنترل کننده مواد نمی باشد؟

الف- کارگزینی

ب- دایره خرید

ج- دایره انبارها

د- دایره کنترل کیفیت و بازرسی

۳۲۰- استعلام بها از فروشندگان و صدور برگ سفارش موقت خرید و انتخاب مناسب ترین فروشنده از وظایف

کدام دایره در ارتباط با تهیه و خرید مواد است؟

الف- دایره خرید

ب- دایره انبار

ج- دایره حسابداری مواد

د- دایره کنترل کیفیت و بازرسی

۳۲۱- مجوز انباردار برای صدور کالا یا مواد-----است.

الف- حواله انبار

ب- سفارش خرید

ج- قبض انبار

د- کارت مواد

۳۲۲- کدام مورد مجوز خروج کالا از انبار می باشد؟

الف- حواله انبار

ب- قبض انبار

ج- کارت مواد

د- سفارش جدید

۳۲۳- انباردار در مقابل دریافت حواله انبار چه اقدامی می کند؟

الف- مواد را تحویل گرفته و وارد انبار می کند

ب- گزارش انبارگردانی تهیه می کند

ج- اقدام به صدور مواد و تحویل به متقاضی می کند

د- گزارشی از مواد کم مصرف تهیه می کند

۳۲۴- کدام یک از موارد زیر جزء وظایف دایره خرید می باشد؟

الف- بررسی قیمت های پیشنهاد شده و انتخاب بهترین ها- صدور برگ موقت سفارش خرید

ب- بررسی قیمت های پیشنهاد شده و انتخاب بهترین ها- پرداخت وجه خرید

ج- بررسی قیمت های پیشنهاد شده و انتخاب بهترین ها- صدور برگ موقت سفارش خرید- پرداخت وجه خرید

د- صدور برگ موقت سفارش خرید- پرداخت وجه خرید

۳۲۵- اگر حداکثر مدت تحویل سفارش ۴۵ روز در شرکت تولیدی جهان باشد و حداکثر مصرف روزانه مواد ۱۵۰ عدد

باشد، حد تجدید سفارش چند واحد خواهد بود؟

الف- ۱۱۲۵۰

ب- ۴۵۰۰

ج- ۶۷۵۰

د- ۵۶۲۵

۳۲۶- مصرف یک سال مواد در موسسه ای ۵۴۰۰۰۰ کیلو موجودی مواد در ابتدای دوره ۱۰۰۰۰۰ کیلو و موجودی مواد در پایان دوره ۸۰۰۰۰ کیلو است. دوره گردش موجودی مواد چند روز است؟

الف - ۶۰

ب - ۵۴

ج - ۴۵

د - ۳۰

۳۲۷- اگر مدت وصول مواد در شرکت تولیدی آرش بین ۵۰-۴۰ روز و حداکثر مصرف روزانه مواد ۴۵ عدد باشد، حد تجدید سفارش چند واحد خواهد بود؟

الف - ۲۲۵۰

ب - ۱۱۲۵۰

ج - ۵۰

د - ۴۵

۳۲۸- در یک کارخانه تولیدی مواد اولیه بین ۲۰-۱۲ روز به انبار می رسد و مصرف روزانه بین حداقل ۶۰ و حداکثر ۸۰ کیلو متغیر است حداقل موجودی مواد چه مقدار است؟

الف - ۸۳۰

ب - ۷۲۰

ج - ۱۱۲۰

د - ۱۶۰۰

۳۲۹- با توجه به داده های زیر دفعات گردش موجودی مواد را به دست آورید.

مصرف مواد طی دوره ۲۰۰۰۰۰۰ موجودی اول دوره مواد ۵۰۰۰۰۰۰

موجودی پایان دوره مواد ۳۰۰۰۰۰۰

الف - ۴

ب - ۵

ج - ۶/۶۷

د - ۲/۵

۳۳۰- مقدار موادی که به منظور به حداقل رساندن هزینه های سالانه مربوط به موجودی ها سفارش داده می شود، چه نام دارد؟

الف - حدتجدید سفارش

ب - حداکثر موجودی مواد

ج - باصرفه ترین مقدار سفارش

د - حداقل موجودی مواد

۳۳۱- کدام گزینه از عوامل موثر در تکمیل و ارسال برگ درخواست سفارش نمی باشد؟

الف - حدتجدید سفارش مواد

ب - باصرفه ترین مقدار سفارش

ج - حداقل موجودی

د - باصرفه ترین بهای تبدیل .

۳۳۲- حداقل موجودی مواد، به کدام عامل بستگی دارد؟

الف - حداکثر مصرف روزانه

ب - حداکثر مدت تحویل مواد

ج - حداقل مدت تحویل مواد

د- متوسط مصرف روزانه مواد.

۳۳۳- اگر مصرف مواد بین ۸۰ تا ۱۶۰ واحد در روز و مدت آن ۱۸ تا ۲۶ روز باشد، زمان متوسط وصول کدام است؟

الف- ۸

ب- ۲۲

ج- ۴۴

د- ۸۰

۳۳۴- اگر مدت وصول مواد در شرکت تولیدی آرش بین ۳۰-۴۰ روز و حداکثر مصرف روزانه مواد ۳۵ عدد باشد، حد تجدید سفارش چند واحد خواهد بود؟

الف- ۷۰۰

ب- ۴۰

ج- ۳۵۰

د- ۱۴۰۰

۳۳۵- هزینه نگهداری به چه عواملی بستگی دارد؟

الف- هزینه انبارداری، بیمه

ب- هزینه بیمه، حمل و نقل در داخل انبار

ج- انبارداری، بیمه، حمل و نقل در داخل انبار

د- هزینه تاخیر در تحویل مواد

۳۳۶- تعداد دفعات جایگزین شدن هر ماده اولیه در طول یک دوره را، ----- می گویند.

الف- دفعات گردش موجودی مواد.

ب- دوره گردش موجودی مواد

ج- باصرفه ترین مقدار سفارش

د- متوسط موجودی مواد

۳۳۷- کدامیک از موارد زیر جز مزد ثابت و یا مزد مبنا محسوب نمی شود؟

الف- حق مسکن

ب- خواربار

ج- حق اولاد

د- اضافه کاری

۳۳۸- کارگرانی که روزهای جمعه نیز کار میکنند چند درصد اضافه بر مزد دریافت می کنند؟

الف- ۳۰٪

ب- ۳۵٪

ج- ۴۰٪

د- ۴۵٪

۳۳۹- در کارهای سخت و زیان آور ساعت کار نباید از در هفته تجاوز کند.

الف- ۳۶ ساعت

ب- ۴۴ ساعت

ج- ۴۸ ساعت

د- ۳۰ ساعت

۳۴۰- طبق قانون کار کار اضافی برای چه نوع کارهایی ممنوع است؟

الف- کارهای غیر تولیدی

ب- کارهای سخت و زیان آور و شبانه

ج- کارهای روزانه

د- کارهای تولیدی

۳۴۱- مرخصی استحقاقی کارگران مشاغل سخت و زیان آور چقدر است؟

الف- یکماه

ب- پنج ماه

ج- پنج هفته

د- چهار هفته

۳۴۲- ساعت کار کارگران در شبانه روز نباید از ساعت تجاوز کند .

الف- ۶ ساعت

ب- ۸ ساعت

ج- ۱۰ ساعت

د- ۱۲ ساعت

۳۴۳- به وجوهی که در ایام بارداری بیماری و عدم توانایی موقت اشتغال به کار به جای مزد به بیمه شده پرداخت

میشود می گویند.

الف- غرامت دستمزد

ب- مستمری

ج- مقرری بازنشستگی

د- حقوق وظیفه

۳۴۴- مهلت پرداخت مالیات حقوق و دستمزد خواهد بود.

الف- روز تنظیم لیست حقوق و دستمزد

ب- حداقل یکماه پس از تنظیم

ج- پایان تیرماه سال بعد

د- حداکثر یکماه پس از تنظیم لیست

۳۴۵- دستمزد اوقات تلف شده کارگران قسمت فروش به کدام حساب میرود؟

الف- هزینه اوقات تلف شده

ب- سربار فروش

ج- سربار ساخت

د- کالای در جریان ساخت

۳۴۶- در موسسات تولیدی برای تخصیص هزینه حقوق و دستمزد مستقیم به حساب تولید چه حسابی بدهکار

خواهد شد؟

الف- کنترل حقوق و دستمزد

ب- کنترل سربار

ج- کالای در جریان ساخت

د- حساب هزینه حقوق

۳۴۷- پرداخت بخشی از حقوق قبل از آنکه کاری انجام شود را، گویند.

الف- مساعده

ب- پیش پرداخت

ج- وام

د- هزینه حقوق

۳۴۸- کدام گزینه از انواع کسورات قانونی و توافقی می باشد؟

الف- مالیات حقوق و دستمزد

ب- حق بیمه اجتماعی سهم کارفرما

ج- بدهی کارگر به صندوق اجرا

د- اقساط وام ضروری

۳۴۹- فوق العاده شب کاری و فوق العاده اضافه کاری کارگران، به ترتیب کدامند؟

الف- ۴۰٪ و ۲۲/۵٪

ب- ۳۵٪ و ۳۰٪

ج- ۴۰٪ و ۳۰٪

د- ۳۵٪ و ۴۰٪

۳۵۰- حق بیمه کارگران جمعا معادل دستمزد مشمول بیمه است ... ان به وسیله کارگر و بوسیله کارفرما تعیین می شود.

الف- ۳۰٪ _ ۷٪ _ ۱۳٪

ب- ۲۷٪ _ ۷٪ _ ۲۰٪

ج- ۳۰٪ _ ۷٪ _ ۲۳٪

د- ۲۵٪ _ ۷٪ _ ۱۸٪

۳۵۱- در پایان سال مالی حساب هزینه حقوق و دستمزد با چه حسابی بسته میشود؟

الف- خلاصه حساب سود و زیان

ب- برداشت

ج- حقوق پرداختی

د- تراز اختتامیه

۳۵۲- حساب هزینه سنوات خدمت ۳۰۰۰۰۰ ریال بدهکار _ حساب ذخیره سنوات خدمت ۳۰۰۰۰۰ ریال بستانکار. این

ثبت به معنای می باشد؟

الف- منظور نمودن ذخیره سنوات خدمت

ب- پرداخت حق سنوات خدمت

ج- انتقال سنوات خدمت به سربار

د- پرداخت باز خرید خدمت

۳۵۳- هزینه دستمزد ایام مرخصی کارگرانی که بطور مستقیم در تولید کار میکنند، در بدهکار کدام حساب ثبت میشود؟

الف- دستمزد مستقیم

ب- کنترل سربار ساخت

ج- کنترل سربار اداری

د- کالای در جریان ساخت

۳۵۴- هزینه دستمزد ایام مرخصی کارگرانی که بطور مستقیم در تولید کار میکنند، در بدهکار کدام حساب ثبت میشود؟

الف- دستمزد مستقیم

ب- کنترل سربار ساخت

ج- کنترل سربار اداری

د- کالای در جریان ساخت

۳۵۵- هزینه دستمزد اوقات تلف شده عادی در چه حسابی بستانکار می شود؟

الف- کنترل حقوق و دستمزد

ب- هزینه اداری و تشکیلاتی

ج- کنترل هزینه سربار ساخت

د- سود وزیان

۳۵۶- در این طرح تشویق یک زمان استاندارد برای تولید هر واحد محاسبه می شود؟

الف- پارچه کاری

ب- دسته جمعی

ج- صدرصد

د- سهیم شدن

۳۵۷- حق بیمه بیکاری چند در صد حقوق و دستمزد بوده و توسط چه کسی پرداخت میشود؟

الف- ۷٪ _ کارفرما

ب- ۳٪ _ کارگر

ج- ۷٪ _ کارگر

د- ۳٪ _ کارفرما

۳۵۸- کدام گزینه از مزایای پرداخت حق بیمه نمی باشد؟

الف- دریافت ۲۰٪ حق بیمه سهم کارفرما پس از بازنشستگی

ب- استفاده از بیمه های درمانی و حوادث

ج- دریافت مستمری بازنشستگی

د- دریافت مستمری از کار افتادگی یا مرگ

۳۵۹- فوق العاده نوبت کاری صبح و شب چند در صد می باشد؟

الف- ۱۵٪

ب- ۴۰٪

ج- ۲۲/۵٪

د- ۱۰٪

۳۶۰- برای هر ساعت کار در شب تنها به کارگران غیر نوبت کار اضافه بر مزد ساعات کار عادی تعلق میگیرد.

الف- ۱۰٪

ب- ۱۵٪

ج- ۳۰٪

د- ۳۵٪

۳۶۱- کدام گزینه از شرایط قانونی اضافه کاری نمی باشد؟

الف- ساعت کار اضافی به کارگر نباید از ۴ ساعت در روز تجاوز نماید

ب- ساعت کار بیش از ۶ ساعت اضافه کار محسوب میشود .

ج- موافقت کارگر مبنی بر انجام کار

د- پرداخت ۴۰٪ اضافه بر مزد هر ساعت کار عادی

۳۶۲- حقوق کارگران خط تولید که به منظور ساخت محصول ایجاد شود را چه می نامند؟

الف- دستمزد غیرمستقیم

ب- اضافه کار

ج- دستمزد مستقیم

د- مزایای کار

۳۶۳- به دستمزدی که مستقیماً به جهت ساخت محصول پرداخت یا تعهد می شود در اصطلاح چه می نامند؟

الف- دستمزد غیرمستقیم

ب- دستمزد مستقیم

ج- مزد

د- دستمزد استحقاقی

۳۶۴- کدام یک از هزینه های زیر دستمزد غیر مستقیم کارخانه نیست؟

الف- دستمزد سرپرستان و مهندسان تولید

ب- دستمزد تعمیرکاران ماشین آلات کارخانه

ج- دستمزد کارگران خط تولید

د- دستمزد اوقات تلف شده کارگران به علت دیر رسیدن مواد

۳۶۵- دستمزد مستقیم عبارتست از:

الف- دستمزد کارگران و سرکارگران و تعمیرکاران ماشین آلات کارخانه

ب- دستمزد کارگرانی که مستقیماً به ساخت محصول اشتغال دارند

ج- حقوق و دستمزد کلیه کارکنانی که در کارخانه مشغول به کارند

د- کلیه حقوق و فوق العاده هایی که بابت انجام کار به کارگران کارخانه تعلق می گیرد

۳۶۶- در صورتی که مزد کارگر بر اساس تعداد تولید و بدون توجه به ساعات کارکرد باشد اصطلاحاً آن را چه می گویند؟

الف- روزمزد

ب- کارمزد

ج- نوبت کار

د- دستمزد مستقیم

۳۶۷- دستمزد کارگران بافنده در یک کارگاه فرش بافی چه دستمزدی است؟

الف- مستقیم

ب- غیر مستقیم

ج- توزیع و فروش

د- غیر تولیدی

۳۶۸- دستمزد سرپرستان تولید از کدام هزینه هاست؟

الف- مستقیم

ب- معین

ج- غیر مستقیم

د- متغیر

۳۶۹- کدام مورد از دواير مرتبط حقوق و دستمزد نمی باشد؟

الف- ثبت اوقات کار

ب- کارگزینی

ج- حسابداری صنعتی

د- تدارکات

۳۷۰- کدام یک از وظایف زیر جزء وظایف کارگزینی نمی باشد؟

الف- استخدام و ترفیعات

ب- آموزش و تهیه آیین نامه های استخدامی

ج- اندازه گیری و محاسبه اوقات تلف شده

د- نقل و انتقالات و اجرای طرح طبقه بندی

۳۷۱- بررسی و محاسبه زمان استاندارد برای ساخت یک محصول از وظایف کدام یک از دواير زیر است؟

الف- دایره زمان سنجی

ب- دایره کارگزینی

ج- دایره حسابداری

د- دایره برنامه ریزی تولید

۳۷۲- حضور هر یک از پرسنل در محل کار و ساعت شروع و پایان کار آن ها توسط نشان داده می شود.

الف- لیست حقوق و دستمزد

ب- کارت ساعت

ج- دایره کارگزینی

د- دایره حسابداری حقوق و دستمزد

۳۷۳- کدام گزینه از موارد قابل تعیین در قرارداد کار نمی باشد؟

الف- محل انجام کار

ب- تاریخ انعقاد قرارداد

ج- مبلغ عیدی پایان سال

د- تعطیلات و مرخصی ها

۳۷۴- محاسبه و تعیین زمان استاندارد انجام کار از وظایف کدام دایره است؟

الف- کارگزینی

ب- زمان سنجی

ج- برنامه ریزی تولید

د- حسابداری حقوق و دستمزد

۳۷۵- تهیه و تدوین و یا اصلاح دستورالعمل ها در طبقه اصلی کدام یک از دوایر زیر می باشد؟

الف- ثبت اوقات کار

ب- دایره زمان سنجی

ج- دایره کارگزینی

د- دایره برنامه ریزی

۳۷۶- کدام گزینه از اجزاء و عناصر کلی سیستم حقوق و دستمزد نمی باشد؟

الف- دایره دریافت و پرداخت

ب- دایره ثبت ورودی و خروجی پرسنل

ج- دایره کارگزینی

د- دایره حسابداری حقوق و دستمزد

۳۷۷- ماموریت به موردی اطلاق میشود که، حداقل از محل اصلی کار دور شود.

الف- ۶۰ کیلومتر

ب- ۲۰ کیلومتر

ج- ۵۰ کیلومتر

د- ۵۳ کیلومتر

۳۷۸- مدت زمان انجام کار کارگران نوجوان کمتر از دیگران است.

الف- یک ساعت

ب- دو ساعت

ج- نیم ساعت

د- یک ساعت و نیم

۳۷۹- کار مختلط عبارت است از کاری که انجام شده باشد.

الف- که از ۶ بامداد تا ۲۲ شب

ب- در نوبت کار صبح و عصر و شب

ج- قسمتی از کار در شب و قسمت دیگر در روز

د- در صبح و روز و شب

۳۸۰- زمان استاندارد انجام کار عبارتست از:

الف- زمانی که برای انجام کار تولیدی معین میشود

ب- زمان عادی انجام کار + اوقات استراحت و تاخیرات احتمالی

ج- میزان کار مورد انتظار هر کارگر در زمان معین

د- اوقات استراحت و تاخیرات احتمالی

۳۸۱- کلیه کارگران در موارد ازدواج، فوت همسر، پدر، مادر و فرزند حق برخورداری از روز مرخصی با استفاده از مزد را دارند.

الف- ۵

ب- ۳

ج- ۷

د- ۴۰

۳۸۲- طرح تشوقی دستمزد بر اساس قرارداد بین چه کسانی منعقد می_شود؟

الف- رئیس حسابداری و کارگر

ب- مدیر عامل

ج- کارگر و کارفرما

د- کارگران

۳۸۳- جمع ساعت نوبت کاری در چهار هفته متوالی نباید از تجاوز کند.

الف- ۱۷۶ ساعت

ب- ۴۴ ساعت

ج- ۱۸۰ ساعت

د- ۲۲۰ ساعت

۳۸۴- کدام گزینه از وظایف دایره کارگزینی میباشد؟

الف- تعیین برنامه_های آموزشی و شرایط نقل و انتقال پرسنل

ب- کنترل ورود و خروج کارکنان

ج- تعیین مبلغ ناخالص حقوق و دستمزد

د- (ج) پرداخت حقوق پرسنل

۳۸۵- اگر شخص برای ماموریت ۴۰ کیلومتر طی کرده باشد و یک شب در محل مورد نظر اقامت کرده باشد.....

الف- ماموریت به وی تعلق نمی_گیرد زیرا کمتر از ۵۰ کیلومتر طی کرده است

ب- ماموریت به وی تعلق می_گیرد

ج- بستگی به نظر کارفرما دارد

د- حق ماموریت کمتری به وی تعلق می_گیرد

۳۸۶- زمانی که کالای در جریان ساخت به‌هکار و کنترل حقوق بستانکار شده باشد، شده است.

الف- هزینه حقوق شناسایی

ب- هزینه حقوق به حساب تولید منظور

ج- حقوق پرسنل تولیدی پرداخت

د- حقوق پرسنل تولیدی و غیرتولیدی پرداخت

۳۸۷- کدام گزینه وظیفه دایره حسابداری حقوق و دستمزد را بیان میکند؟

الف- تعیین ساعت کار پرسنل و ورود و خروج آنها

ب- پرداخت دستمزد احتسابی

ج- تنظیم قرارداد کار با پرسنل و تهیه دستورالعمل استخدام

د- تهیه و تنظیم لیست حقوق و دستمزد و محاسبه مبلغ خالص و ناخالص حقوق پرداختنی به پرسنل

۳۸۸- در زمان پرداخت حقوق و دستمزد پرسنل کدام ثبت زیر صورت میپذیرد؟

الف- هزینه حقوق و دستمزد بدهکار - بانک بستانکار

ب- حقوق و دستمزد پرداختنی بدهکار - بانک بستانکار

ج- هزینه حقوق و دستمزد بدهکار - حقوق و دستمزد پرداختنی بستانکار

د- حقوق و دستمزد پرداختنی بدهکار - مالیات و وام و سایر کسورات بستانکار

۳۸۹- قراردادی کتبی یا شفاهی که به موجب آن کارگر در قبال دریافت حق السعی کاری را برای مدت موقت یا

مدت غیر موقت

برای کارفرما انجام دهد می نامند.

الف- توافق

ب- قرارداد کار

ج- کار موقت

د- قرارداد آزمایشی

۳۹۰- کارگری در طول یک هفته ۵۷ ساعت کار انجام داده است نرخ دستمزد او ساعتی ۱۵۰۰۰ ریال میباشد،

مطلوبست محاسبه

دستمزد کارگر؟

الف- ۶۶۰۰۰۰

ب- ۱۹۵۰۰۰

ج- ۱۱۲۸۰۰۰

د- ۹۳۳۰۰۰

۳۹۱- زمانی که هر کارگر برای ساخت و تکمیل هر سفارش مصرف میکند، در کدام مورد زیر ثبت خواهد شد؟

الف- کارت حضور و غیاب

ب- کارت اوقات کار

ج- کارت سفارش ساخت

د- کارت حساب مواد

۳۹۲- جمع آوری و گزارش اطلاعات مربوط به اوقات کار انجام شده از وظایف کدام دایره است؟

الف- زمان سنجی

ب- برنامه ریزی تولید

ج- حسابداری بهای تمام شده

د- دایره ثبت اوقات کار

۳۹۳- شرح ثبت زیر کدام است؟ (ذخیره پاداش بدهکار - صندوق بستانکار)

الف- برآورد پاداش

ب- پرداخت پاداش

ج- تسهیم پاداش

د- تسهیم پاداش به خط تولید

۳۹۴- کارگری در طی ۳ هفته متوالی ۱۵۰ ساعت کار انجام داده است که ۶ ساعت از کار عادی در روز جمعه و ۱۵

ساعت بین ساعات ۲۲ تا ۶ انجام شده است نرخ دستمزد ساعتی ۲۴۰۰۰ ریال است مطلوبست محاسبه دستمزد کارگر؟

الف- ۳۹۵۶۴۰۰

ب- ۲۶۶۴۰۰۰

ج- ۳۶۰۰۰۰

د- ۲۳۰۴۰۰

۳۹۵- ذخیره سنوات از کدام حسابهاست و چه ماهیتی دارد؟

الف- بدهی جاری - بستانکار

ب- بدهی ثابت - بستانکار

ج- دارایی ثابت - بدهکار

د- دارایی جاری - بدهکار

۳۹۶- کارگری در طول بهمن ماه ۲۱۵ ساعت کار انجام داده است نرخ دستمزد او ساعتی ۱۷۰۰۰ ریال است او ۱۱ ساعت از کار

عادی خود را بین ساعت ۲۲ تا ۶ انجام داده است. مطلوبست محاسبه دستمزد مربوط:

الف- ۱۱۸۰۵۵۰

ب- ۳۹۸۵۶۵۰

ج- ۶۶۳۰۰۰

د- ۲۶۵۲۰۰

۳۹۷- در کدبندی هزینه حقوق برای حقوق پرسنل فروش عدد ۲۰۰ پرسنل اداری ۳۰۰ و کارگران تولیدی عدد ۱۰۰ انتخاب شده

ضمناً دستمزد اضافه کاری با عدد ۴۰ مشخص میشود کد دستمزد اضافه کاری پرسنل فروش چند است؟

الف- ۴۲۰

ب- ۵۴۰

ج- ۴۰۲

د- ۲۴۰

۳۹۸- کدام یک از موارد زیر جزء مزد ثابت و یا مزد مبنا محسوب نمیشود؟

الف- حق مسکن

ب- خواربار

ج- حق اولاد

د- اضافه کاری

۳۹۹- مبنای طبقه بندی هزینه ها به ثابت و متغیر متنا سب با کدام روش طبقه بندی هزینه ها است؟

الف- طبقه بندی طبیعی

ب- طبقه بندی هزینه ها در ارتباط با تغییر حجم تولید

ج- طبقه بندی هزینه ها از طریق ارتباط آنها با محصول

د- محصول ساخته شده

۴۰۰- کلیه هزینه های مربوط عملیات تولید در یک شرکت چه نامیده می شوند؟

الف- هزینه های اولیه

ب- هزینه های مستقیم

ج- هزینه های تولید محصول

د- هزینه های تبدیل

۴۰۱- حاصل جمع هزینه های متغیر و هزینه های ثابت:

الف- هزینه های مستقیم

ب- هزینه های سربار

ج- هزینه های ساخت محصول

د- حسابداری کنترل هزینه است

۴۰۲- چنانچه جهت دوخت هر عدد کیف ۱/۵ متر چرم مصرف شود و تعداد تولید عادی کارگاه روزانه ۱۰ کیف باشد، مشخص کنید در صورتی که تعداد تولید روزانه به ۱۵ عدد افزایش یابد، مقدار چرم مصرفی برای هر کیف چقدر خواهد بود؟

الف- ۷/۵ متر

ب- ۱۵ متر

ج- ۲۲/۵ متر

د- ۱/۵ متر

۴۰۳- چنانچه میزان تولید افزایش یابد چه تاثیری در هزینه یک واحد محصول خواهد داشت؟

الف- هزینه های متغیر یک واحد محصول کاهش می یابد

ب- هزینه های متغیر هر واحد محصول ثابت می ماند

ج- هزینه های ثابت یک واحد محصول ثابت می ماند

د- هزینه های ثابت هر واحد محصول افزایش می یابد

۴۰۴- هزینه ثابت کارخانه ای در سطح تولید ۱۰۰۰۰ واحد ۸۰۰۰۰۰۰ ریال می باشد چنانچه ۱۲۵۰ واحد کالا تولید شود، هزینه ثابت یک واحد کالا چند ریال است؟

الف- ۶۴۰۰

ب- ۶۴۰۰۰۰۰

ج- ۸۰۰۰

د- ۸۰۰۰۰۰۰

۴۰۵- با توجه به اطلاعات زیر بهای اولیه را محاسبه کنید. سربار ساخت ۲۰۰۰۰۰- دستمزد مستقیم ۵۰۰۰۰۰- مواد اولیه خریداری شده ۳۱۰۰۰۰- برگشت از خرید و تخفیفات ۱۰۰۰۰- موجودی مواد اول دوره ۳۰۰۰۰- موجودی پایان دوره ۲۵۰۰۰

الف- ۲۰۰۰۰۰

ب- ۳۰۵۰۰۰

ج- ۸۰۵۰۰۰

د- ۱۰۵۰۰۰

۴۰۶- ۱۰۰۰۰۰۰ موجودی مواد اول دوره ۲۵۰۰۰ ریال، مواد خریداری شده ۳۰۰۰۰۰ ریال، دستمزد پرداختی ۸۰۰۰۰۰، سربار ساخت ۳۵۰۰۰۰ ریال موجودی پایان دوره ۴۵۰۰۰ ریال بهای اولیه چند ریال می باشد؟

الف- ۱۰۸۰۰۰۰

ب- ۱۱۲۵۰۰۰

ج- ۱۴۳۰۰۰۰

د- ۱۴۷۵۰۰۰