



معاونت پژوهش، برنامه‌ریزی و سنجش مهارت  
دفتر سنجش مهارت و صلاحیت حرفه‌ای

## آزمون سنجش دانش (آنلاین-کتبی کاغذی)

### خدمات

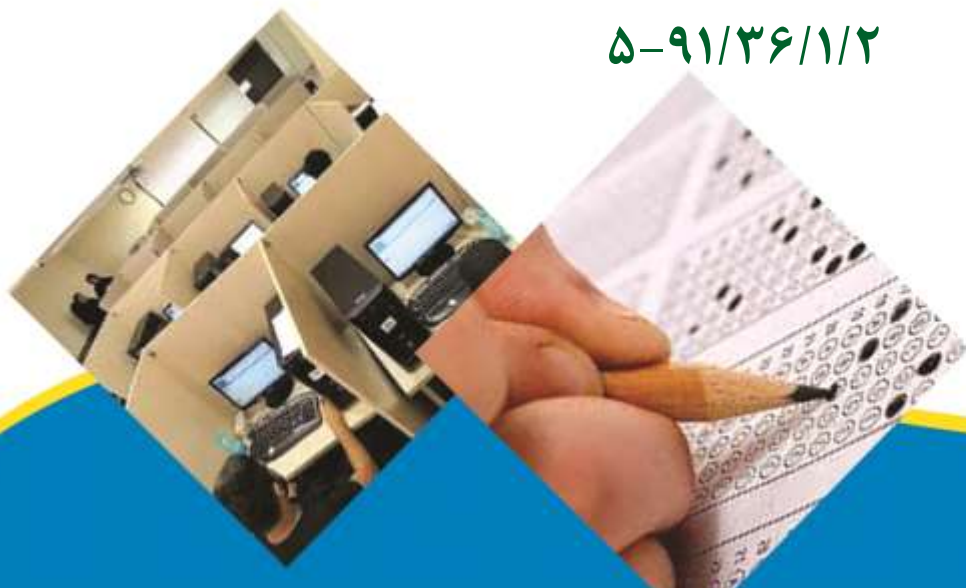
### گروه: گردشگری

نام استاندارد: راهنمای طبیعت گردی (اکوتوریسم)

کد استاندارد: ۵۱۱۳۲۰۵۵۰۰۸۰۰۰۱

۵-۹۱/۳۶/۱/۳

۵-۹۱/۳۶/۱/۲



۱- جنگل های منطقه استپی کوهستانی در کدام قسمت ایران واقع شده است؟

الف- کوه های شمال خراسان و آذربایجان

ب- بخش وسیعی از مناطق بیابانی

ج- درحاشیه فلات ایران

د- جنگل های ناحیه زاگرس

۲- از مهم ترین اکوسیستم های دریای خزر است؟

الف- جزیره میانکاله

ب- مرداب انزلی

ج- خلیج گرگان

د- جزیره آشوره

۳- قوچ و میش وحشی مربوط به کدام اکوسیستم است؟

الف- جنگلی

ب- آبی و تالابی

ج- استپی

د- کوهستانی

۴- کدام یک از این جانوران مربوط به اکوسیستم جنگلی است؟

الف- گربه وحشی - گراز

ب- خرس قهوه ای - سمور

ج- آهو - پلنگ

د- گراز - آهو

۵- بیشترین آب آشامیدنی جهان از چه منبعی تامین می شود؟

الف- زیرزمینی

ب- دریا

ج- اقیانوس

د- چشمه

۶- این محیط های طبیعی سایبانی متراکم دارند و شاخ و برگ درختان به هم می رسند و گاهی در هم تنیده می

شوند؟

الف- استپ

ب- درختزار

ج- جنگل

د- تالاب

۷- کدام اکوسیستم قطب گردشگری تفریحی ایران است؟

الف- دریاچه ارومیه

ب- دریای مازندران

ج- دامنه های زاگرس

د- خلیج فارس

۸- کدام جانور در اکوسیستم های بیابانی زیست می کند؟

الف- خرگوش

ب- گرگ

ج- قرقاول

د- جبیر

۹- بارندگی زیاد و تبخیر کم مربوط به کدام اکوسیستم است؟

الف- استپی

ب- کوهستانی

ج- تالابی

د- جنگلی

۱۰- پهنه بزرگی از آب شور که به اقیانوس راه دارد؟

الف- دریاچه

ب- دریا

ج- چشمه

د- رودخانه

۱۱- این بخش از اکوسیستم پس از گذشت زمان طولانی یا خشک می شود یا به باتلاق تبدیل می گردد؟

الف- دریاچه

ب- چشمه

ج- دریا

د- رودخانه

۱۲- کدام اکوسیستم نقش زیست محیطی در تنظیم سطح آب های زیرزمینی در محیط های اطراف خود را دارد؟

الف- تالاب

ب- کوهستان

ج- جنگل

د- علفزار

۱۳- از مهم ترین گونه های حیات وحش اکوسیستم های کوهستانی است؟

الف- کل

ب- مارمولک

ج- آهو

د- جبیر

۱۴- از مهم ترین گونه های حیات وحش اکوسیستم های استپی است؟

الف- گراز

ب- خوک

ج- میش وحشی

د- هوبره

۱۵- آب این دریاچه شور و تلخ است و غیر از موجودات ذره بینی معدود هیچ ماهی و جانوری در آن زندگی نمی

کند؟

الف- پریشان

ب- ارومیه

ج- خزر

د- هامون

۱۶- مهم ترین رود آبگیر خلیج فارس و دریای عمان است؟

الف- بختگان

ب- زرینه رود

ج-پیشان

د-کارون

۱۷- چرا رودخانه های ایران کم آب و غیرقابل قیاس با رودهای بزرگ دنیا است؟

الف-سیلاب های فصلی

ب-تنوع گیاهی

ج-کمبود نزولات آسمانی

د-تنوع جانوری

۱۸- تنها دریای آزاد ایران است؟

الف-دریای خزر

ب-دریای عمان

ج-خلیج فارس

د-ارومیه

۱۹- دریای عمان قسمتی از کدام اقیانوس است؟

الف-آرام

ب-کبیر

ج-اطلس

د-هند

۲۰- بهترین نوع استفاده خردمندانه از طبیعت و گنجینه های فرهنگی ایران است؟

الف-اکوتوریسم

ب-اکوسیستم

ج-ایجاد جاذبه های مصنوعی

د-بیابان زدایی

۲۱- توسعه پایدار اکوتوریسم چه زمانی تحقق می یابد؟

الف-بیشترین سود اقتصادی در کوتاهترین زمان حاصل شود

ب-قابلیت سرزمین برای تامین نیاز نسل بعدبه خطر نیفتد

ج-بازاریابی و تبلیغات گسترده انجام شود

د-از مشارکت کلی جوامع محلی جلوگیری شود

۲۲- اصل اساسی در حفاظت از اکوتوریسم است؟

الف-مراقبت و استفاده از منابع طبیعی

ب-مراقبت از منابع طبیعی

ج-استفاده از منابع طبیعی

د-ایجاد تغییرات اساسی در منابع طبیعی

۲۳-مهم ترین عامل در رسیدن به توسعه پایدار در اکوتوریسم چیست؟

الف-بومی سازی اصول اکوتوریسم

ب-دیدگاه اقتصادی

ج-دیدگاه صرفا فرهنگی

د-بهره برداری از منابع

۲۴- از مهم ترین اصول اکوتوریسم است؟

الف-اکوتوریسم تجارتي غیر مسولانه است

ب-بازدید از مناطق توریستی مهم تر از منطقه بندی آن است

ج- باید دارای کمترین اثرات منفی بر طبیعت و فرهنگ باشد

د- باید به کاهش منافع اقتصادی کشور میزبان کمک کند

**۲۵-توریسم صادرات نامرئی چیست؟**

الف- خرید ارز

ب- خرید بلیط موزه های علوم طبیعی

ج- خرید خدمات و کالاهای تولیدی کشور میزبان

د- ایجاد شغل در کشور میزبان

**۲۶- مهم ترین دلیل موقعیت خاص اکوتوریستی ایران چیست؟**

الف- موقعیت توپوگرافی

ب- وجود دریای خزر

ج- وجود خلیج فارس

د- اماکن تاریخی و گردشگری

**۲۷-فعالیت هایی که اثرات تخریبی بر محیط وارد می کند و اکوتوریسم محسوب نمی شود؟**

الف- پیاده روی - بازدید از غار

ب- شکار - اسکی

ج- دامنه نوردی - سفر بیلاقی

د- مطالعه طبیعت - اسکی

**۲۸- TIES چه سازمانی است؟**

الف- انجمن جهانی اکوتوریسم

ب- اتحادیه جهانی حفاظت از منابع طبیعی

ج- اتحادیه جهانی جهانگردی

د- سازمان توریسم جهانی

**۲۹- سفری مسولانه به مناطق طبیعی که موجب حفاظت محیط زیست و بهبود زندگی مردم محلی می گردد؟**

الف- اکوسیستم

ب- شکار

ج- اکوتوریسم

د- جهانگردی

**۳۰- بخشی از کره زمین که توانایی حفظ حیات را دارد؟**

الف- اکوسیستم

ب- بیوسفر

ج- اکوتوریسم

د- سفره آب

**۳۱- ایران به لحاظ دارایی های اماکن طبیعی گردشگری در چه رتبه ای قرار دارد؟**

الف- چهارم

ب- دهم

ج- اول

د- پانزدهم

**۳۲- از فعالیت های اکوتوریستی محسوب می شود؟**

الف- شکار

ب- اسکی

ج- تورهای ماجراجویانه

د- سفر به مناطق بیلاقی

۳۳- معادل واژه اکوتوریست است؟

الف- بوم گرد

ب- جهانگرد

ج- ماجراجو

د- راهنمای تور

۳۴- صنعت گران پایدار دهکده سبز چه کسانی هستند؟

الف- کسانی که امتیاز ویژه برای ساخت هتل دریافت می کنند

ب- کسانی که فعالیتشان با طبیعت سازگار است

ج- کسانی که ساختمان های بیش از سه طبقه می سازند

د- کسانی که به کاهش حضور مسافران در طبیعت کمک کنند

۳۵- بخش وسیعی از اراضی کم عمق که به عنوان بخشی از جاذبه های اکوتوریستی مطرح می شود؟

الف- پارک ملی

ب- منطقه شکار ممنوع

ج- تالاب

د- ذخیره گاه زیست کره

۳۶- کم هزینه ترین و مناسب ترین نوع گردشگری برای مردم محلی و سرمایه گذاری های کوچک است؟

الف- فرهنگی

ب- ساحلی

ج- تفریحی

د- اکوتوریسم

۳۷- کدام یک از پستانداران به سلطان صخره ها معروف است؟

الف- پازن

ب- گورخر

ج- گوسفند وحشی

د- جبیر

۳۸- عمده ترین تفاوت جبیر با آهو چیست؟

الف- جبیر شاخ دارد

ب- گوش ها و دم جبیر از آهو بلندتر است

ج- آهو شاخ ندارد

د- جبیر در زیر گلپوش برآمدگی گواتر مانندی دارد

۳۹- کدام یک در مورد رژیم غذایی نهنگ صحیح تر است؟

الف- پستانداران کوچک

ب- ماکروپلانکتون ها

ج- علف های دریایی

د- بی مهره گان

۴۰- کوچک ترین قورباغه ایران چه نام دارد؟

الف- قورباغه مردابی جنگلی

ب- وزغ مرمری

ج- قورباغه جنگلی پادرازی

د- قورباغه درختی

۴۱- تعریف حیات وحش از دیدگاه اکوتوریسم چیست؟

الف- همه گیاهان و جانوران

ب- همه موجودات ریز ذره بینی

ج- جانورانی که مردم به آنها علاقه بیشتری دارند

د- پستانداران بزرگ جثه و پرندگان

۴۲- کدام یک از گونه های جانوری زیر منقرض شده اند؟

الف- پلنگ ایرانی

ب- ببرمازندران

ج- گوزن زردایرانی

د- یوزپلنگ آسیایی

۴۳- روش مشاهده پلنگ ایرانی چیست؟

الف- پیاده روی آرام در زیستگاه و مشاهده با دوربین

ب- با پروژکتور

ج- تعقیب رد پا با چراغ قوه

د- با روش کومه

۴۴- مهم ترین پرنده اندمیک ایران است؟

الف- کبک دری

ب- دارکوب بلوچی

ج- زاغ بور

د- هوبره

۴۵- منطقه پیشنهادی به گردشگران برای مشاهده وال های ایران کجا است؟

الف- آب های دریای عمان

ب- اعماق آب های دریای خزر

ج- اطراف جزایر دریاچه ارومیه

د- آب های خلیج گرگان

۴۶- کرکس سیاه در کدام قسمت از ایران دیده شده است؟

الف- سرخس

ب- درگز

ج- اطراف رودخانه دز

د- اطراف باغات جیرفت

۴۷- اسکلت خارجی بدن حشرات از چه ماده ای ساخته شده است؟

الف- استخوان

ب- کی تین

ج- غضروف

د- ژلاتین

۴۸- کدام یک از گونه های زیر متعلق به دوزیستان دم دار است؟

الف- قورباغه سبز

ب- وزغ

ج- سمندر

د- کرکودیل تالابی

۴۹- درنای سیبری در کدام یک از مناطق ایران دیده می شود؟

الف- مناطق حفاظت شده رشته کوه البرز و زاگرس

ب- تالاب فصلی فریدون کنار در مازندران

ج- نخل های مناطق گرمسیری

د- مناطق بیابانی

۵۰- غذای اصلی نهنگ یا وال آبی چیست؟

الف- پرندگان

ب- ماهی

ج- گیاهان آبی

د- ماکروپلانکتون ها

۵۱- لاشخوری که بیشتر به یک شاهین بزرگ شباهت دارد و تنها کرکسی است که سرش پر دارد؟

الف- هما

ب- هوبره

ج- شاهین

د- عقاب

۵۲- سریع ترین پستاندار جهان چه نام دارد؟

الف- پلنگ

ب- گوزن

ج- یوزپلنگ

د- کاراکال

۵۳- مار دریایی زرد در کدام قسمت از ایران دیده شده است؟

الف- دریاچه ارومیه

ب- آب های خلیج فارس

ج- دریای خزر

د- رودخانه های شمال ایران

۵۴- از خصوصیات پستانداران نمی باشد ؟

الف -تمام پستانداران نوزاد نارس به دنیا می آورند

ب -خونگرم هستند

ج -بدنشان از مو یا خز پوشیده شده است

د -از شش برای تنفس استفاده می کنند

۵۵-بزرگ ترین مار خاورمیانه در ایران کدام است؟

الف -بوآی شنی

ب -مار پلنگی

ج -کفچه مار

د -مار دریایی زرد

۵۶-حشرات با کدام یک از محیط های کره زمین سازش ندارند؟

الف -اعماق دریا

ب -ارتفاعات



ج-بیابان ها

د-جنگل ها

۵۷-مهم ترین عامل تغییر چهره زمین است؟

الف-فرسایش

ب-فعالیت های کوهزایی

ج-فعالیت های آتشفشانی

د-مدارهای بیابانی

۵۸-پست ترین نقطه ایران کدام است؟

الف-سمنان

ب-دشت کویر

ج-کرمان

د-چاله لوت

۵۹-تبخیر زیاد و بارندگی کم مربوط به کدام اقلیم است؟

الف-خزری

ب-مدیترانه ای

ج-هیرکانی

د-بیابانی

۶۰- آب و هوای نواحی زاگرس چگونه است؟

الف-مدیترانه ای

ب-بیابانی

ج-خزری

د-هیرکانی

۶۱- چه عاملی باعث تنوع آب و هوا در ایران شده است؟

الف-نزدیکی به مدار راس السرطان

ب-نزدیکی به خط استوا

ج-وسعت و گستردگی

د-نزدیکی به بیابان عربستان

۶۲- پستی سواحل دریا و جهت بادهای چه آب و هوایی را در سواحل دریای خزر ایجاد می کند؟

الف-سرد و مرطوب

ب-گرم و مرطوب

ج-سرد و خشک

د-گرم و خشک

۶۳-مهم ترین حوزه شمالی مناطق بیابانی ایران است؟

الف-بریانک

ب-شهداد

ج-دشت کویر

د-دشت لوت

۶۴- نوع آب و هوا در رشته کوه های البرز چگونه است؟

الف-خزری

ب-مدیترانه ای

ج-بیابانی

د-نیمه بیابانی

۶۵- عامل اصلی بارش مربوط به کدام یک از توده های آب و هوایی است؟

الف-مرطوب غربی

ب-گرم و خشک

ج-سرد قطبی

د-مرطوب و خشک

۶۶- موقعیت آب و هوایی ایران در مدار کره زمین چگونه است؟

الف-بیابانی

ب-قطبی

ج-جلگه ای

د-معتدل

۶۷-گرم ترین نقطه دشت لوت در کدام استان است؟

الف-سیستان

ب-سمنان

ج-کرمان

د-خوزستان

۶۸-حوزه جنوبی بیابان های ایران مربوط به کدام دشت های بیابانی است؟

الف-تبت

ب-لوت

ج-مکران

د-کویر

۶۹- تنوع آب و هوایی در ایران مهمترین عامل در شکل گیری کدام پدیده محیط زیستی است؟

الف-آلودگی هوا

ب-بلایای طبیعی

ج-تنوع گیاهی و جانوری

د-تعادل آب و هوا در کل کشور

۷۰- کدام نژاد اسب به سرخ پوستی معروف است؟

الف-شایر

ب-کوارتر

ج-آپالوسا

د-پونی

۷۱- منظور اسب از چرخاندن گوشه هایش در جهات مختلف چیست؟

الف-با دقت اطرافش را تحت نظر دارد

ب-خشمگین است

ج-به سوارکار اعتماد دارد

د-خواب آلوده است

۷۲-بهترین نژاد اسب برای مسابقات استقامت است؟

الف-اصیل اسپانیایی

ب-فریزین

ج - پینت

د - اصیل عرب

۷۳- موفقیت اسب و سوار کار به چه عاملی بستگی دارد؟

الف - ارتباط توام با اعتماد و احترام

ب - وقار و زیبایی

ج - سرعت و استقامت

د - برتری نژادی

۷۴- مسابقات اسب دوانی ریشه در چه تمدنی دارد؟

الف - آمریکا

ب - آسیا

ج - آفریقا

د - اروپا

۷۵- تعلیمی چیست؟

الف - افسار

ب - تسمه زیر گردن اسب

ج - شلاق سوار کار

د - بند چرمی برای محکم کردن زین

۷۶- بهترین زمان برای عمل بازدم هنگام شنا کدام است؟

الف - زیر آب

ب - روی آب

ج - هنگام فرو بردن سر

د - تفاوتی ندارد

۷۷- پیست اسکی کوه‌رنگ در کدام یک از مناطق ایران قرار دارد؟

الف - چهار محال و بختیاری

ب - کهگیلویه و بویر احمد

ج - تهران

د - سمنان

۷۸- کاربرد لایه های شوک گیر در کفش کوهنوردی چیست؟

الف - گرفتن فشار ضربه های وارده به پنجه پا

ب - ضد آب بودن

ج - گرفتن فشار ضربه های وارده به کف پا

د - ضد باد بودن

۷۹- کفش کوهنوردی سنگین در چه مواقعی به کار می رود؟

الف - صعودهای بلند زمستانی

ب - بالا رفتن از دامنه ها و تپه های کوچک

ج - صخره نوردی

د - صعودهای بلند در تمام طول سال

۸۰- لایه سیمپاتکس در کفش کوهنوردی دارای چه خاصیتی است؟

الف - سبک و گرم

ب - وزن بالا

ج - سه پوش بودن

د - قابلیت تنفسی

۸۱- اسبی که سرش را کمی پایین می آورد و ناگهان به شدت تکان می دهد چه منظوری دارد؟

الف - اعتماد

ب - بدخلقی

ج - نگرانی

د - خواب آلودگی

۸۲- در قرون وسطی از این نژاد اسب به دلیل وقار و حرکات شاهانه در مسابقات دوئل استفاده می شد؟

الف - فالابلا

ب - فریزین

ج - آپالوسا

د - بارب

۸۳- اگر عکسی از یک رشته کوه یا یک شهر دارای ابعاد غیر عادی باشد چه نوع عکسی به حساب می آید؟

الف - پانوراما

ب - سایه جعلی

ج - سایه نوع اول

د - شاتر

۸۴- عکس های نیم تنه یا دسته جمعی از کمر، سینه و گردن به بالا چه نام دارد؟

الف - فوتوژنیک

ب - رنت

ج - پرتره

د - فلو

۸۵- کادر مستطیل عمودی در عکاسی در چشم بیننده چه چیزی را القا می کند؟

الف - سکون و بی حرکتی

ب - تحرک و پویایی

ج - صمیمیت

د - حالت مضحک

۸۶- کاربرد لنز ماکرو برای چیست؟

الف - عکس برداری از فاصله دور

ب - مناظر طبیعی

ج - بناهای ساختمانی

د - فواصل نزدیک با درشت نمایی زیاد

۸۷- مسدود کننده در دوربین عکاسی چه نام دارد؟

الف - شاتر

ب - دیافراگم

ج - نور سنج

د - واید

۸۸- عکاسان به کسی که قیافه اش برای عکاسی مناسب است چه می گویند؟

الف - پوزیتو

ب - کمپوزسیون

ج - فون

د - فوتوژنیک

۸۹- برای نشان دادن حس معصومیت و بی گناهی و نیز همدردی و مهربانی از چه نوع زاویه ی دیدی در عکاسی استفاده می شود؟

الف - زاویه دید از بالا

ب - زاویه دید از پایین

ج - زاویه دید از کنار

د - زاویه همتراز چشم

۹۰- کدام یک از اجزاء دوربین فیلم برداری برای خوش رنگ شدن فیلم تعبیه شده است؟

الف - دیافراگم

ب - فیلتر

ج - شاتر

د - کنتور

۹۱- این وسیله در دوربین های فیلم برداری به خاطر شباهت به شبکه چشم به شبکه هم معروف است؟

الف - ویزور چشمی

ب - شاسی

ج - عدسی

د - دیافراگم

۹۲- در این لنز فاصله کانونی زیاد و زاویه دید اندک است و برای عکاسی حیات وحش و عکاسی ورزشی مناسب است؟

الف - لنز سوپر واید

ب - لنز واید

ج - لنز تله

د - لنز ماکرو

۹۳- اگر لامپ دوربین فیلم برداری قرمز باشد نشانه چیست؟

الف - خاموش بودن دوربین

ب - ضعیف بودن باتری

ج - تمام شدن باتری

د - قوی بودن باتری

۹۴- ساعت طلای عکاسی چه زمانی است؟

الف - یک ساعت بعد از طلوع آفتاب و یک ساعت قبل از غروب آفتاب

ب - طلوع صبح

ج - عصر

د - بعد از ظهر

۹۵- کدام یک از موارد زیر از مهمترین جاذبه های طبیعی گیلان است؟

الف - رودسر

ب - پارک جنگلی النگرده

ج - جنگل پروز

د - سراب نیلوفر

۹۶- اولین پارک ملی ثبت شده در کشور چه نام دارد؟

الف - گرگان

ب - تندوره

ج - گلستان

د - رشت

۹۷- مدیریت مناطق حفاظت شده کشور بر عهده چه سازمانی است؟

الف - محیط زیست

ب - میراث فرهنگی

ج - اداره جنگل بانی

د - نهاد ریاست جمهوری

۹۸- از مناطق چهار گانه حفاظت شده محسوب نمی شود؟

الف - پارک ملی

ب - پناهگاه حیات وحش

ج - اثر فرهنگی ملی

د - اثر طبیعی ملی

۹۹- این اماکن محل مناسبی برای فعالیت های آموزشی - پژوهشی در طبیعت هستند؟

الف - پارک های ملی

ب - پناهگاه حیات وحش

ج - تالاب بین المللی

د - منطقه شکار ممنوع

۱۰۰- پدیده ها یا مجموعه های نادر گیاهی یا حیوانی غیر متعارف و غیر قابل جایگزین چه نام دارد؟

الف - شکار ممنوع

ب - پارک ملی

ج - تالاب

د - اثر طبیعی ملی

۱۰۱- ایده احداث ذخیره گاه های زیست کره از طرف چه سازمانی مطرح شد؟

الف - سازمان ملل

ب - یونسکو

ج - منابع طبیعی و معادن

د - محیط زیست

۱۰۲- اعلام مناطق شکار ممنوع در کشور بر عهده چه سازمانی است؟

الف - وزارت بهداشت

ب - وزارت صنایع و معادن

ج - محیط زیست

د - سازمان ملل متحد

۱۰۳- اکتشاف و بهره برداری از معادن در پارک های ملی چگونه است؟

الف - ممنوع است

ب - به ارزش و اهمیت معدن بستگی دارد

ج - با مسئولیت سازمان محیط زیست اکتشاف انجام می شود

د - در صورت تمديد مجوز اکتشاف مانعی ندارد

۱۰۴- در صورت نیاز به آتش در طبیعت چگونه به حفظ محیط زیست کمک می کنید؟

الف - از امکانات بومیان محلی استفاده می کنید  
ب - از حداکثر میزان چوب استفاده می کنید  
ج - از شاخه های درختان استفاده می کنید  
د - از حداقل میزان چوب استفاده می کنید  
۱۰۵- تنها اثری که از اکوتوریست حافظ طبیعت به جای می ماند چیست؟

الف - رد پا  
ب - غذا دادن به حیوانات وحشی  
ج - آوردن حیوانات بیگانه  
د - آوردن گیاهان بیگانه  
۱۰۶- بهترین مسیر حرکت در طبیعت کدام است؟

الف - مناظر طبیعی  
ب - مسیرهای انحرافی  
ج - مسیرهای پاکوب  
د - قایق موتوری  
۱۰۷- زمستان گذرانی پرندگان مهاجر در کدام یک از مناطق حفاظت شده ایران صورت می گیرد؟

الف - ذخیره گاه زیست کره  
ب - تالاب  
ج - پارک های ملی  
د - منطقه شکار ممنوع  
۱۰۸- سازمان محیط زیست به چه نهادی وابسته است؟

الف - میراث فرهنگی  
ب - مدیریت و برنامه ریزی  
ج - ریاست جمهوری  
د - وزارت راه  
۱۰۹- رئیس سازمان محیط زیست چند سال در سمت خود منصوب می شود؟

الف - ۳ سال  
ب - ۵ سال  
ج - ۶ سال  
د - ۱ سال  
۱۱۰- تعیین پارک های ملی و پناهگاه حیات وحش بر عهده کیست؟

الف - شورای عالی حفاظت محیط زیست  
ب - میراث فرهنگی  
ج - رئیس سازمان محیط زیست  
د - معاون سازمان محیط زیست  
۱۱۱- چه کسی رئیس سازمان محیط زیست را تعیین می کند؟

الف - وزیر بهداشت  
ب - رئیس جمهور  
ج - رئیس میراث فرهنگی  
د - شورای عالی حفاظت محیط زیست  
۱۱۲- مناطق نخجیر چیست؟

الف - شکار

ب - تفرجگاه

ج - متمرکز

د - جنگل

۱۱۳- موطن اصلی این گیاه ناحیه تالش آذربایجان و داماش گیلان است؟

الف - سوسن چلچراغ

ب - نجم آبی لب برگشته

ج - زنبق ایرانی

د - زعفران

۱۱۴- لاله واژگون بیشتر در کدام استان ایران رشد می کند ؟

الف - مازندران

ب - چهار محال بختیاری

ج - زنجان

د - خراسان شمالی

۱۱۵- این گیاه از تیره زنبقیان بوده و دارای پیاز می باشد، گل های آن دارای شش گلبرگ بنفش رنگ است و

دارای بوی معطر با طعم تلخ است؟

الف - ارکیده ایرانی

ب - نسترن

ج - ارکیده زنبوری

د - زعفران

۱۱۶- این تالاب در استان گیلان قرار دارد و به واسطه اکوسیستم خاص و نیلوفر هایش از زیبایی خاصی برخوردار است؟

الف - تالاب انزلی

ب - تالاب آقگل

ج - تالاب آلمگل

د - تالاب آلاگل

۱۱۷- جنگل های فندق لو از جاذبه های مهم کدام استان است؟

الف - فارس

ب - همدان

ج - اردبیل

د - کرمانشاه

۱۱۸- این عبارت وجه تسمیه کدام گل است؟ "این گل شاهد مرگ سیاوش بوده و از غصه این اتفاق سر به زیر شده و اشک می ریزد؟"

الف - لاله واژگون

ب - جام زرین کوروش

ج - جام زرین گلستان

د - نجم آبی گیلان

۱۱۹- اولین پارک ملی که در سال ۱۳۵۴ ثبت میراث جهانی یونسکو شد کدام است ؟

الف - جنگل ابر

ب - جنگل بلوط



ج- جنگل هیرکانی

د- جنگل گلستان

۱۲۰- در کدام یک از قسمت های ایران زرشک به عمل می آید؟

الف- خراسان جنوبی

ب- اصفهان

ج- فارس

د- کرمان

۱۲۱- این گیاه ایندمیک ایران است و دارای خواص غذایی و دارویی بوده و قدمت سه هزار ساله دارد؟

الف- فندق

ب- زعفران

ج- گل یاس

د- گردو

۱۲۲- کدام یک از گیاهان که در استان های گیلان و مازندران می روید در مصر باستان مقدس به شمار می رفته

است؟

الف- محبوب شب

ب- یاس سفید

ج- رز سیاه

د- نیلوفر سفید

۱۲۳- جنگل های حرا در کدام قسمت از کشورمان واقع شده است؟

الف- دریای عمان

ب- دریای خزر

ج- تنگه هرمز و خلیج فارس

د- دریاچه ارومیه

۱۲۴- اسانس این گیاه آرام بخش ، ضد عفونی کننده و مسکن درد دندان بوده و از گیاه خشک شده آن به عنوان

ادویه استفاده می کنند؟

الف- گل میخک

ب- گل ختمی

ج- گل مینا

د- گل گندم

۱۲۵- این گیاه افزایش دهنده خون بوده و دارای خاصیت آرام بخشی است و برای سرما خوردگی موثر است؟

الف- گل تاج خروس

ب- گل گاو زبان

ج- گل گندم

د- گل ختمی

۱۲۶- این جنگل جزء جنگل های باستانی بوده و ذخیره گاه زیست کره محسوب می شود ؟

الف- جنگل ابر

ب- جنگل پهن برگ غرب

ج- جنگل بلوط

د- جنگل هیرکانی

۱۲۷- کدام گیاه ثبت آثار ملی شده است؟

الف - سوسن چلچراغ

ب - زرشک

ج - گل کلم مرداب

د - نیلوفر آبی

۱۲۸- به برجستگی های منفرد از یک سرزمین که در منطقه ای توسط دشت ها احاطه شده و بیشتر از ۶۰۰ متر

ارتفاع داشته باشد چه می گویند؟

الف - تپه

ب - رشته کوه

ج - کوه

د - کوهستان

۱۲۹- زرد کوه از ارتفاعات بلند کدام استان است؟

الف - اصفهان

ب - چهار محال بختیاری

ج - لرستان

د - کهگیلویه و بویر احمد

۱۳۰- علم کوه از ارتفاعات بلند کدام رشته کوه است؟

الف - البرز

ب - زاگرس

ج - کوه های مرکزی

د - کوه های شرقی

۱۳۱- بلند ترین ارتفاع رشته کوه زاگرس کدام است؟

الف - سیلان

ب - سهند

ج - دنا

د - اشتران کوه

۱۳۲- این کوهستان در شمال تویسرکان و جنوب همدان واقع شده است؟

الف - الوند

ب - بینالود

ج - کرکس

د - شیرکوه

۱۳۳- کدام غار در آذربایجان غربی قرار دارد؟

الف - کرفتو

ب - سهولان

ج - قلعه جوق

د - مغان

۱۳۴- یکی از لوازم کوهنوردی است که ضد آب ضد باد ضد سرما و ضد گرما بوده و جنس آن از کامپوزیت و

کوالیت است و در حالت جمع شده به اندازه یک کف دست است؟

الف - کاپشن گورتکس

ب - کاپشن پلار

ج - کیسه خواب

د - پتوی نجات

۱۳۵- این لایه در انواع پوشاک زمستانی کوهنوردی خاصیت ضد آب ضد باد و قابلیت تنفسی دارد؟

الف - پشم پلار

ب - پشم مصنوعی

ج - گورتکس

د - تنسولیت

۱۳۶- ماده ای طبیعی ، غیر آلی، بلوری و جامد که در ترکیب سنگ های پوسته زمین یافت می شود؟

الف - یخ

ب - اکسیژن

ج - کانی

د - دی اکسید کربن

۱۳۷- مقاومت کانی در برابر خراشیده شدن کدام ویژگی کانی است ؟

الف - کلیواژ

ب - سختی

ج - جرم

د - جلا

۱۳۸- سخت ترین ماده معدنی موجود در طبیعت کدام است؟

الف - زمرد

ب - کربندوم

ج - الماس

د - ژئپس

۱۳۹- تغییر مشخصات کانی ها و سنگ ها در اثر فشار و حرارت را چه می نامند؟

الف - کانی دگرگونی

ب - کانی اولیه

ج - سنگ رسوبی

د - سنگ آذرین

۱۴۰- کدام غار به اورست غارهای جهان معروف است؟

الف - علی صدر

ب - پراو

ج - هامپوئیل

د - چال نخجیر

۱۴۱- بزرگترین و شگفت انگیز ترین غار ها در کدام زمین ها به وجود می آید؟

الف - گچی

ب - آهکی

ج - شنی

د - گدازه ای

۱۴۲- بزرگ ترین غار باستانی ایران کدام است؟

الف - کرفتو

ب - غار شاپور

ج - غار سنگ تراشان

د - غار سهولان

۱۴۳- کدام نوع از نقشه ها بعد سوم را نمایش می دهد؟

الف - قابلیت اراضی

ب - ناهمواری

ج - اقلیمی

د - اقتصادی

۱۴۴- نقشه های توریستی و گردشگری جز کدام یک از نقشه ها محسوب می شود؟

الف - نقشه های توپوگرافی

ب - نقشه های اقتصادی

ج - نقشه های ویژه

د - نقشه های عمومی

۱۴۵- دقیق ترین روش برای تعیین جهت و مکان یابی در سطح زمین چیست؟

الف - حرکت ظاهری خورشید

ب - حرکت ظاهری ماه

ج - ستاره قطبی

د - استفاده از قطب نما

۱۴۶- برای جهت یابی به وسیله سایه خورشید، اگر دو نقطه علامت گذاری شده با سایه را به هم وصل کنیم نقطه

اول چه جهتی را نشان می دهد؟

الف - شمال

ب - جنوب

ج - شرق

د - غرب

۱۴۷- برای جهت یابی به وسیله ماه اگر خطی را بین دو تیزی ماه رسم کرده و آن را تا زمین امتداد دهیم انتهای

این خط چه جهتی را نشان می دهد؟

الف - شمال

ب - جنوب

ج - شرق

د - غرب

۱۴۸- در تنه درختی که بریده شده، هرگاه حلقه های سنی درخت در جهتی به هم نزدیکتر باشند کدام جهت

جغرافیایی را نشان می دهد؟

الف - شمال

ب - جنوب

ج - شرق

د - غرب

۱۴۹- بدترین محل برای زدن کمپ چه نقطه ای می باشد؟

الف - مجاور دریاچه یا رودخانه

ب - منطقه تثبیت شده با برف کاملاً کوبیده

ج - تخته سنگها

د - نقاط ماسه ای یا خاکی

۱۵۰- اگر عقربه ساعت در مقابل خورشید باشد نیمساز زاویه بین عقربه ساعت گرد و امتداد ساعت دوازده

چه جهتی را نشان می دهد؟

الف -شمال

ب -جنوب

ج -شرق

د -غرب

۱۵۱- کدام گزینه شمال حقیقی را در آسمان نشان می دهد؟

الف -ستاره قطبی

ب -راه شیری

ج -صورت فلکی خوشه پروین

د -صورت فلکی ذات الکرسی

۱۵۲- برای پیدا کردن شمال در روی نقشه از چه شیوه ای می توان استفاده کرد؟

الف -استفاده از قطب نما

ب -استفاده از حرکت ظاهری خورشید

ج -استفاده از حرکت ظاهری ماه

د -امتداد دادن نصف النهارات

۱۵۳- نقشه های جهانی زیر مجموعه کدام نوع از نقشه ها می باشد؟

الف -نقشه های عمومی

ب -نقشه های ویژه

ج -نقشه های توپوگرافی

د -نقشه های ژئومورفولوژی

۱۵۴- برای جهت یابی در طبیعت کدام نوع از نقشه می تواند کاربرد داشته باشد؟

الف -نقشه استانی

ب -نقشه توپوگرافی

ج -نقشه کشوری

د -نقشه جهانی

۱۵۵- جهت حرکت خورشید در آسمان چگونه است؟

الف -شمال به جنوب

ب -جنوب به شمال

ج -شرق به غرب

د -غرب به شرق

۱۵۶- کدام یک از موارد زیر در برای زدن کمپ مناسب است؟

الف -نزدیکی رودها

ب -در شیب تند

ج -چادر ها نزدیک به هم و به صورت دایره ای نصب شود

د -در معرض باد شدید

۱۵۷- تعریف مجموعه تشکیل دهنده عوامل موجود در یک محیط که در کنار هم قرار گرفته و وضعیت خاصی را

به وجود می آورند شامل کدام یک از موارد زیر می باشد؟

الف -اکوتوریسم

ب -اکوسیستم

ج -اکوتورلیدر

د- اکولوژی

۱۵۸- کدام یک از تعاریف زیر برای اکوسیستم کویر مناسب است؟

الف - زمین گلی و نمکزار است که برای زراعت مناسب نمی باشد.

ب - در کویر پوشش گیاهی وجود دارد.

ج - کویر مکانی است که خاک مناسب دارد اما فاقد آب است.

د - کویر فاقد آب و نمک و پوشش گیاهی است.

۱۵۹- دیده های نمونه و نادر گیاهی، حیوانی، اشکال یا مناظر کم نظیر یا درختان کهن سال تاریخی شامل کدام

یک از موارد زیر می باشد؟

الف - پارک ملی

ب - آثار طبیعی

ج - پناهگاه حیات وحش

د - منطقه حفاظت شده

۱۶۰- ورود، عبور و توقف به منظور بازدید عکس برداری و سیاحت در کدام یک از موارد زیر آزاد نمی باشد؟

الف - مناطق حفاظت شده

ب - آثار طبیعی ملی

ج - پارک ملی

د - جنگل ها

۱۶۱- شکار کبک، چیل و تیهو با پروانه عادی در چه زمانی ممنوع می باشد؟

الف - اول بهمن تا پایان مرداد

ب - اول مرداد تا پایان دی

ج - فقط پاییز

د - پاییز و زمستان

۱۶۲- از نظر ممنوعیت و محدودیت های کیفی و کمی شکار پرندگان شکاری چه قانونی دارد؟

الف - مجاز است .

ب - به هر شکل ممنوع است.

ج - زنده گیری آنها مجاز است.

د - شکار از طریق تله و دام ممنوع است.

۱۶۳- برای شکار در پارک های ملی مناطق حفاظت شده و همچنین شکار حیوانات حمایت شده کدام پروانه مورد

نیاز است؟

الف - پروانه عادی

ب - پروانه ویژه

ج - پروانه انتفاعی

د - پروانه رسمی

۱۶۴- کدام یک از موارد زیر از اهداف توسعه پایدار به شمار نمی آید.

الف - تعهد بین نسلیها

ب - حفاظت محیطی

ج - عدم یکپارچگی اقتصادی محیطی

د - به هم پیوستگی حفاظت و توسعه

۱۶۵- از نظر ارنست هایکل منظور از اکولوژی چیست؟

الف - روابط بین جانوران با محیط آنان

ب- رابطه دوستانه جانداران

ج- رابطه خصمانه جانداران

د- رابطه غیرمستقیم جانداران

۱۶۶- طولانی ترین مدار روی زمین چه نام دارد؟

الف- نصف النهار مبداء

ب- راس السرطان

ج- استوا

د- راس الجدی

۱۶۷- زمین به چند نصف النهار تبدیل می شود و فاصله هر نصف النهار با نصف النهار دیگر چند درجه است؟

الف- ۲۴ نصف النهار - ۱۵ درجه

ب- ۱۲ نصف النهار - ۳۰ درجه

ج- ۱۲ نصف النهار - ۱۵ درجه

د- ۲۴ نصف النهار - ۳۰ درجه

۱۶۸- کدام یک از موارد زیر از طریق حرکت وضعی زمین به وجود می آید؟

الف- پیدایش فصول

ب- پیدایش شبانه روز

ج- اختلاف طول شبانه روز

د- ناهماهنگی بین فصول

۱۶۹- در اعتدالین بهاری آفتاب بر کدام مدار عمود است؟

الف- استوا

ب- مدار قطبی

ج- مدار راس السرطان

د- مدار راس الجدی

۱۷۰- کشورهایی که از نظر طول جغرافیایی گسترده باشند کدام یک از ویژگی های زیر را دارند؟

الف- اختلاف شبانه روز زیاد است.

ب- اختلاف آب و هوا زیاد است.

ج- اختلاف ساعت کم است.

د- اختلاف ساعت زیاد است.

۱۷۱- چه مناطقی از کره زمین تقریباً طول روز و شب در تمام فصول سال برابر و یکسان است.

الف- بین المدارین

ب- مناطق استوایی

ج- نواحی معتدل

د- نواحی قطبی

۱۷۲- کدام یک از موارد زیر صحیح می باشد؟

الف- هر چه مخرج مقیاس بزرگتر باشد نقشه بزرگتر است.

ب- هر چه مخرج مقیاس کوچکتر باشد نقشه کوچکتر است.

ج- هر چه مخرج مقیاس بزرگتر باشد نقشه کوچکتر است.

د- هر چه نقشه بزرگتر باشد فواصل کوچکتر است.

۱۷۳- در جهت یابی بوسیله ماه در نیمه دوم ماه قمری برجستگی ماه به کدام طرف است؟

الف- شمال

ب - جنوب

ج - شرق

د - غرب

۱۷۴- در نقشه ای با مقیاس  $1/500000$  فاصله دو نقطه ۵ سانتیمتر است فاصله حقیقی آن دو چند کیلومتر است؟

الف - ۱۰ کیلومتر

ب - ۲۵ کیلومتر

ج - ۱۰۰ کیلومتر

د - ۲۵۰ کیلومتر

۱۷۵- کدام یک از جملات زیر در مورد ارتفاع صحیح می باشد؟

الف - ارتفاع برای کسانی که فشار خون پایین دارند مفید است.

ب - در هر کیلومتر ارتفاع هوا ۳ درجه گرمتر می شود.

ج - ارتفاع در گرمی و سردی هوا و ایجاد بارندگی بی تاثیر است.

د - در هر کیلومتر ارتفاع هوا ۶ درجه سردتر می شود.

۱۷۶- بلندترین ارتفاع ایران در کدام منطقه واقع شده است؟

الف - رشته کوه های البرز

ب - رشته کوه های زاگرس

ج - کوه های مرکزی

د - کوه های شرقی

۱۷۷- رشته کوه البرز در کدام جهت امتداد یافته است؟

الف - غرب به شرق

ب - جنوبی غربی به شمال شرقی

ج - شرق به غرب

د - شمال به جنوب

۱۷۸- کدام یک از ارتفاعات زیر در رشته کوه البرز واقع شده است؟

الف - الوند

ب - زردکوه

ج - بنان

د - لاهیجان و دیلمان

۱۷۹- کدام یک از موارد زیر در تقسیم بندی رشته کوههای شمالی ایران قرار نمی گیرند؟

الف - کوه های آذربایجان

ب - کوه البرز مرکزی

ج - کوه های خراسان

د - منقطه کوهستانی جام

۱۸۰- کدام یک از رشته کوه های زیر بیشترین گستردگی عرضی را دارند.

الف - رشته کوههای البرز

ب - رشته کوههای زاگرس

ج - کوههای شمالی

د - کوههای شرقی

۱۸۱- بلندترین ارتفاع زاگرس چه نام دارد؟

الف - سازی داش



ب - استرانکوه

ج - پنجه علی

د - دنا

۱۸۲ - کدام یک از موارد زیر از ویژگیهای کوههای شرقی ایران می باشد؟

الف - سرسبزی دامنه شرقی

ب - جهت شمال غربی به جنوب شرقی

ج - سنگلاخی و برهنه بودن کوه ها

د - بارندگی زیاد

۱۸۳ - کوه دماوند چند متر از سطح دریا ارتفاع دارد؟

الف - ۶۷۵۱ متر

ب - ۵۷۶۱ متر

ج - ۵۶۷۱ متر

د - ۷۶۵۱ متر

۱۸۴ - از فراز بام دماوند کدام دریاچه قابل مشاهده است؟

الف - دریاچه ارومیه

ب - دریاچه لار

ج - دریاچه گهر

د - دریاچه زریوار

۱۸۵ - ماهی قزل آلاهی خال قرمز در کدام یک از دریاچه های زیر یافت می شود؟

الف - دریاچه ارومیه

ب - دریاچه بختگان

ج - دریاچه سبلان

د - دریاچه لار

۱۸۶ - در بالای قله کدام یک از ارتفاعات زیر دریاچه وجود دارد؟

الف - الوند

ب - دنا

ج - سهند

د - سبلان

۱۸۷ - کدام یک از موارد زیر در مورد چیدن کوله پشتی صحیح نمی باشد؟

الف - وزن کوله پشتی نباید از وزن بدن کوهنورد بیشتر باشد.

ب - کوله پشتی نباید لق بزند.

ج - مواد غذایی آبدار باید در کیسه های پلاستیکی بسته بندی شود.

د - اجسام سنگین تر را اول داخل کوله گذاشته و وسایل سبکتر روی آنها قرار می گیرد.

۱۸۸ - لیدر گروه های کوهنوردی طول گام های خود را چگونه تنظیم می کند؟

الف - با نفر پشت سر خود

ب - با آخرین نفر گروه

ج - با قوی ترین فرد گروه

د - با ضعیف ترین فرد گروه

۱۸۹ - حجم کوله پشتی با چه واحدی سنجیده می شود؟

الف - کیلوگرم

ب - مترمکعب

ج - لیتر

د - مترمربع

۱۹۰- کدام یک از موارد زیر از ویژگیهای چادر در ارتفاع نمی باشد؟

الف - معمولاً به شکل گنبدی هستند.

ب - با تیرک های سبک فلزی یا فایبرگلاس برپا می شوند.

ج - وزن کمی دارند.

د - ارتفاع آنها زیاد است.

۱۹۱- برای جلوگیری از یخ زدن کفش در هنگام شب چه کار باید کرد؟

الف - کفش را در لایه دوم چادر قرار دهیم.

ب - کفش را در کوله پشتی قرار دهیم.

ج - کفش را در داخل کیسه خواب قرار می دهیم .

د - کفش را داخل یک کیسه پلاستیکی می گذاریم.

۱۹۲- جنس طناب های کوهنوردی از چه جنسی تشکیل شده اند؟

الف -الیاف نخی

ب -الیاف پلاستیکی

ج -الیاف پنبه ای

د -ابریشم مصنوعی

۱۹۳- غار کرفتو جزء کدام دسته از غارهای زیر می باشد؟

الف -غار طبیعی

ب -غار طبیعی و تاریخی

ج -غار تاریخی

د -چاه طبیعی

۱۹۴- به آن دسته از غارها طبیعی که به علت دارا بودن موقعیت ویژه مسکونی و دفاعی بعنوان سکونت گاه و دژ

مورد استفاده قرار گرفته اند گفته می شود؟

الف -نهانگاه زیر زمینی

ب -غار طبیعی و تاریخی

ج -غارها و چاه های طبیعی

د -چاه های آهک ساخته

۱۹۵- هدف از ساخت کدام یک از غارهای زیر سکونت دائم بوده است؟

الف -چاه های آهک ساخته

ب -نهانگاه های زیرزمینی

ج -غارهای دست کنده

د -غارهای طبیعی

۱۹۶- به سنگ هایی که بعد از تشکیل فضای غار بر اثر چکیدن آبها به وجود می آیند گفته می شود؟

الف -غارسنگ

ب -استالاکمیت

ج -استالاکتیت

د -سطح ایستایی

۱۹۷- به تمام پدیده هایی که بر اثر چکیدن آب در سقف غار بوجود می آید گفته می شود؟

الف - چکیده

ب - چکنده

ج - استالاکمیت

د - ستون

۱۹۸- زمانی که چکنده و چکیده به یکدیگر متصل شوند کدام یک از موارد زیر پدید می آید؟

الف - آبشار سنگ

ب - ستون

ج - سطح ایستایی

د - استالاکمیت

۱۹۹- کدام غار ایران دارای غنی ترین چکیده ها می باشد؟

الف - کتله خور

ب - کرفتو

ج - علیصدر

د - آبزا

۲۰۰- غار سنگ چگونه به وجود می آید؟

الف - از رسوب بی کربنات کلسیم

ب - رسوب کربنات

ج - آب حاوی دی اکسید کربن

د - آب حاوی کربن

۲۰۱- راهرویی که باید از آن خمیده یا خزیده عبور کرد؟

الف - دهلیز

ب - دالان

ج - تالار

د - دخمه

۲۰۲- کدام یک از موارد زیر از وسایل مورد نیاز غار محسوب نمی شود؟

الف - نخ محکم

ب - کلاه کاسکت

ج - چراغ قوه

د - کیسه خواب

۲۰۳- قدمت سنگ های غار علیصدر مربوط به کدام دوره زمین شناسی است؟

الف - کامبرین

ب - پرکامبرین

ج - ژوراسیک

د - ترشیاری

۲۰۴- کدام یک از موارد زیر از ویژگی های آب غار علیصدر نمی باشد؟

الف - بدون رنگ

ب - بدون مزه

ج - بدون بو

د - قابل شرب

۲۰۵- غار کتله خور در کدام استان کشور ایران قرار گرفته است؟

الف - استان کرمان

ب - استان زنجان

ج - استان سمنان

د - استان اصفهان

۲۰۶- بهترین وقت برای بازدید از غار یخ مراد کدام زمان است؟

الف - مهر و آبان

ب - خرداد و تیر

ج - اسفند و فروردین

د - خرداد و شهریور

۲۰۷- کدام یک از آبهای معدنی زیر در منطقه سرعین قرار دارد؟

الف - سردبیله دره

ب - سلیمانی

ج - شفا

د - حکیم

۲۰۸- در حوالی آب معدنی هراز کدام چشمه آب معدنی قرار گرفته است؟

الف - گنو

ب - اهرم

ج - هرمس اسک

د - وننق

۲۰۹- کدام یک از چشمه های آب معدنی زیر دارای غلظت نمک است؟

الف - گواز

ب - لایجان

ج - نمک دره

د - شوراب

۲۱۰- در نوار ساحلی شمال کشور بعد از منطقه زراعی کدام منطقه دیده می شود؟

الف - مراتع

ب - چمنزار

ج - جنگل

د - مناطق مسکونی

۲۱۱- کدام رودخانه در سواحل مازندران قرار ندارد؟

الف - قره سو

ب - تالار

ج - هراز

د - طجن

۲۱۲- بزرگترین دریاچه ایران چه نام دارد؟

الف - گهر

ب - ارومیه

ج - پریشان

د - بختگان

۲۱۳- شورترین دریاچه ایران چه نام دارد؟

الف - چي چست

ب - درياچه نمک

ج - حوض سلطان

د - هامون

۲۱۴ - کبودان نام ديگر کدام درياچه است؟

الف - اروميه

ب - خزر

ج - پريشان

د - حوض سلطان

۲۱۵ - سواحل کدام درياچه منبع لجن درماني ايران مي باشد؟

الف - درياچه هامون

ب - پريشان

ج - اروميه

د - زريوار

۲۱۶ - آب درياچه زريوار چگونه تامين مي شود؟

الف - کوههاي اطراف

ب - رودخانه هاي محلي

ج - چشمه هاي کف درياچه

د - ذوب برفها

۲۱۷ - درياچه زريبار در نزديکي کدام يک از شهرهاي زير است؟

الف - کرمانشاه

ب - اروميه

ج - نيريز

د - مريوان

۲۱۸ - نام ديگر درياچه پريشان؟

الف - نيريز

ب - فامور

ج - مهارلو

د - بختگان

۲۱۹ - آب درياچه گهر از کدام کوهستان تامين مي شود.

الف - دنا

ب - البرز

ج - اشترانکوه

د - الوند

۲۲۰ - تمساح پوزه کوتاه در کدام درياچه زندگي مي کند؟

الف - هامون

ب - بختگان

ج - اروميه

د - پريشان

۲۲۱ - توده پرفشار سيبري در کدام منطقه ايران اقليم سرد و خشک را به وجود مي آورد؟

الف - شمال غربی

ب - شمال شرقی

ج - جنوب غربی

د - جنوب شرقی

۲۲۲- خاصیت درمانی گیاه حرا اولین بار توسط چه کسی کشف شد؟

الف -ابوریحان بیرونی

ب -بوذرجمهر

ج -ابوعلی سینا

د -ملاصدرا

۲۲۳- کدام یک از مناطق زیر در قلمرو کردها نمی باشد ؟

الف -کردستان

ب -کرمانشاه

ج -غرب دریاچه ارومیه

د -خلخال

۲۲۴- کدام دسته از مسافران زیر در محاسبات آماری قرار می گیرند .

الف -مهاجران موقت

ب -چادرنشین ها

ج -کارکنان نیروهای مسلح

د -تجار

۲۲۵- گزینه صحیح را در مورد اکوتوریسم انتخاب کنید ؟

الف -اکوتوریسم سفری است مسئولانه به مناطق طبیعی که در آن منافع مردم محلی تامین می گردد.

ب -اکوتوریسم سفری است مسئولانه به مناطق طبیعی که در آن محیط زیست حفظ نمی گردد.

ج -اکوتوریسم سفری است مسئولانه به مناطق طبیعی که در آن محیط زیست حفظ و منافع مردم محلی تامین می گردد

د -اکوتوریسم سفری است به مناطق طبیعی که در آن محیط زیست حفظ و منافع مردم محلی تامین می گردد

۲۲۶- اثر اقتصادی اکوتوریسم چیست؟

الف -ایجاد اشتغال و درآمد برای جامعه محلی

ب -درآمد ارزی

ج -موازنه تر از پرداخت ها

د -ایجاد شغل مستقیم

۲۲۷- اکوسیستم در لغت چه معنی به چه معنی است؟

الف -مسکن جانداران

ب -نظام خانه جانداران

ج -نظام محل زندگی

د -محیط زندگی جانداران

۲۲۸- واژه اکوسیستم اولین بار توسط چه کسی مورد استفاده قرار گرفت؟

الف - ۱۹۳۹ -تنسلی

ب- ۱۹۳۵ - لیندمن

ج- ۱۹۳۹ - لیندمن

د- ۱۹۳۵ - تانسلی

۲۲۹- این واژه به کلیه عوامل موجود در یک محیط که کنار هم قرار گرفته و بریکدیگر تاثیر گذاشته و شرایط

ویژه ای را بوجود می آورند اطلاق می شود؟

الف- اکوسیستم

ب- اکوتوپ

ج- اکوتوریسم

د- اکولوژی

۲۳۰- اکوسیستم ها بر اساس نوع بستر به چند دسته تقسیم می شوند؟

الف- دو دسته : اکوسیستم های خشکی و اکوسیستم های آبی

ب- دو دسته: اکوسیستم های آب شور و آب شیرین

ج- سه دسته: میکرو اکوسیستم، مزو اکوسیستم، ماکرو اکوسیستم

د- سه دسته: اکوسیستم کوهستان، اکوسیستم جنگل، اکوسیستم بیابان

۲۳۱- اکوسیستم آبی چه کسری از کره زمین را فرا گرفت؟

الف- سه چهارم

ب- یک پنجم

ج- دو سوم

د- یک چهارم

۲۳۲- کدام گروه از جانداران به اکوسیستم تجزیه کننده معروف هستند؟

الف- گیاه خواران

ب- گیاهان کلروفیل دار

ج- باکتریها

د- گوشت خواران

۲۳۳- مهمترین تولید کنندگان اکوسیستم کدام یک از گزینه های زیر می باشد؟

الف- باکتریها

ب- گیاه خوران

ج- گیاهان کلروفیل

د- جانوران دریایی

۲۳۴- مطالعه روابط متقابل موجود زنده و محیط را چه می نامند؟

الف- اکوسیستم

ب- اکولوژی

ج- اکوسیستم باز

د- اکوسیستم بسته

۲۳۵- جنگل و مرتع و علفزار جزو کدام اکولوژی می باشد؟

الف- اکولوژی جانوری

ب- اکولوژی حیوانی

ج- اکولوژی شهری

د- اکولوژی گیاهی

۲۳۶- اکولوژی جانوری به چند دسته تقسیم می شود؟

الف- سه دسته

ب- دودسته

ج- پنج دسته

د- چهاردسته

۲۳۷- حیوانات وحشی و اهلی جزو کدام اکولوژی هستند؟

الف- اکولوژی موجودات آبی

ب- اکولوژی موجودات خشکزی

ج- اکولوژی جانوری

د- اکولوژی حشرات

۲۳۸- الگوی اکوسیستم به چند بخش تقسیم می\_شود؟

الف- ۳ بخش

ب- ۲ بخش

ج- ۴ بخش

د- ۵ بخش

۲۳۹- خاک، گاز، آب، حرارت، نور، رطوبت جزو کدام الگوی اکوسیستم است؟

الف- محیط زنده

ب- محیط غیر زنده

ج- اکوسیستم باز

د- اکوسیستم بسته

۲۴۰- اقیانوس ها و دریاها جزو کدام اکوسیستم هستند؟

الف- اکوسیستم آبی

ب- اکوسیستم خشکی

ج- اکوسیستم روستایی

د- اکوسیستم شهری

۲۴۱- تولید کنندگان و مصرف کنندگان جزو کدام اکوسیستم هستند؟

الف- محیط غیر زنده

ب- محیط زنده

ج- اکوسیستم آبی

د- اکوسیستم خشکی

۲۴۲- بزرگترین اکوسیستم جهان کدام است؟

الف- اقیانوس ها

ب- چشمه ها

ج- روستاها

د- شهرها

۲۴۳- پایدارترین اکوسیستم جهان کدام است؟

الف- اقیانوس ها و دریاها

ب- چشمه ها

ج- روستاها

د- شهرها

۲۴۴- دما، نور، گازهای محلول، ماده معدنی جزو خصوصیات کدام اکوسیستم هستند؟

الف- اکوسیستم های خشکی

ب- اکوسیستم باز

ج- اکوسیستم بسته

د- اکوسیستم آبی



۲۴۵- مهمترین خصوصیت فیزیکی آب دریا چیست؟

الف- نور

ب- رطوبت

ج- مواد معدنی در کف دریا

د- گرما

۲۴۶- چند درصد از آب دریا را نمک تشکیل می‌دهد؟

الف- ۳ درصد

ب- ۵ درصد

ج- ۳.۵ درصد

د- ۲ درصد

۲۴۷- موجودات ریز ذره بینی چه نام دارند؟

الف- نکتون ها

ب- پلانکتون ها

ج- کف زی ها

د- ماهی ها

۲۴۸- شناگران قوی در دریاها چه نام دارند؟

الف- نکتون ها

ب- پلانکتون ها

ج- کف زی ها

د- ماهی ها

۲۴۹- موجوداتی که در کف دریاها زندگی میکنند چه نام دارند؟

الف- نکتون ها

ب- پلانکتون ها

ج- کف زی ها

د- ماهی ها

۲۵۰- مرجان ها و ستاره های دریایی چه نام دارند؟

الف- نکتون ها

ب- پلانکتون ها

ج- کف زی ها

د- ماهی ها

۲۵۱- رود، جویبار، قنات، چشمه جزو کدام اکوسیستم است؟

الف- اکوسیستم آبی

ب- اکوسیستم آب شیرین

ج- اکوسیستم آب شور

د- اکوسیستم باز

۲۵۲- چند درصد آبهای جهان را آبهای شیرین پوشش می‌دهد؟

الف- ۳ درصد

ب- ۲ درصد

ج- ۱ درصد

د- ۵ درصد

**۲۵۳- چرا موجودات مناطق خشک باهم شباهت ندارند؟**

- الف- زیرا خشکی ها در مقایسه با آنها زودتر گرم می شوند
- ب- زیرا خشکی ها در مقایسه با آنها زودتر سرد می شوند
- ج- زیرا خشکی ها در مقایسه با آنها زودتر گرم و زودتر سرد می شوند
- د- زیرا خشکی ها در مقایسه با آنها از نظر پوششی متفاوت هستند

**۲۵۴- بیوم چیست؟**

- الف- به مناطق جنگلی گفته میشود
- ب- مناطق که جانوران خاصی دارد گفته می\_شود
- ج- مناطق که گیاهان خاصی دارد گفته می\_شود
- د- به مناطقی که گیاهان و جانوران مخصوص به خود را دارد بیوم گفته می\_شود

**۲۵۵- بیش از ۹۰ درصد خاویار جهان از کجا تهیه می\_شود؟**

الف- خلیج فارس

ب- دریای خزر

ج- دریاچه ارومیه

د- دریاچه سبلان

**۲۵۶- این تعریف از مشخصات کدام بیوم است؟**

" این منطقه به صورت نوار سبزی است که در تمام مدت سال دارای آب و هوای معتدل و ملایم است و از نظر جانوری ، جانوران متنوعی را تشکیل می دهد"

الف- بیوم جنگلهای گرمسیری

ب- بیوم علفزار

ج- بیوم جنگلهای برگ ریز

د- توندرا

**۲۵۷- این تعریف از مشخصات کدام بیوم است؟**

"منطقه وسیع و بدون درختی که دارای فصل گرمای ۶۰ روزه است و گیاهان آن بیشتر خزه و گل‌سنگ استو جانورانش دارای خواب زمستانی هستند"

الف- تایگاه

ب- بیوم جنگلهای برگ ریز

ج- توندرا

د- علفزار

**۲۵۸- کدام بیوم به جنگلهای مخروطی شکل شمالی یا سوزنی برگ معروف است؟**

الف- تایگاه

ب- بیوم جنگلهای برگ ریز

ج- توندرا

د- علفزار

**۲۵۹- کدام بیوم به جنگلهای پر باران معروف است؟**

الف- بیوم جنگلهای گرمسیری و نیمه گرمسیری

ب- بیوم علفزار

ج- بیوم جنگلهای برگ ریز

د- توندرا

**۲۶۰- کدام بیوم حاصلخیز ترین خاک جهان را داراست؟**

الف- تایگاه

ب- بیوم جنگلهای برگ ریز

ج- توندرا

د- علفزار

۲۶۱- چه کسری از جهان از بیابان پوشیده شده است؟

الف- دو سوم

ب- سه چهارم

ج- یک پنجم

د- دو پنجم

۲۶۲- ویژگی های بیابان چیست؟

الف- کمبود آب و مواد آلی زیاد در خاک

ب- تابش زیاد و مواد معدنی و نمک زیاد در خاک

ج- خاک آن دارای مقادیر زیادی مواد معدنی و نمک هست اما مواد آلی در آن وجود ندارد

د- گیاهان زیادی ندارد

۲۶۳- این تعریف مربوط به کدام اکوسیستم است؟

"حوضه آبی که در جنوب ایران قرار دارد با انبوهی از آبیان"

الف- اکوسیستم خلیج فارس

ب- اکوسیستم دریای عمان

ج- اکوسیستم دریاچه ارومیه

د- اکوسیستم دریای خزر

۲۶۴- بزرگترین دریاچه جهان چه نام دارد؟

الف- خلیج فارس

ب- دریای عمان

ج- دریای خزر

د- دریای ارومیه

۲۶۵- چرا در اکوسیستم ناحیه خزری شاهد استقرار جنگلهای بیشتری هستیم؟

الف- شرایط آب و هوایی مساعدتر و بارش باران

ب- خاک حاصلخیز

ج- بارش زیاد

د- بادهای باران آور

۲۶۶- بز وحشی، خرگوش، راسو، خرس قهوه ای، سمور، گرگ، شغال حیوانات کدام اکوسیستم ایران هستند؟

الف- خزری

ب- کوهستانی

ج- بیابانی

۲۶۷- د- علفزار ۲۷۷- بادهای ۱۲۰ روزه مختص کدام استان است؟

الف- سیستان و بلوچستان

ب- گیلان

ج- فارس

د- خراسان

۲۶۸- بادهای ۱۲۰ روزه مختص کدام اکوسیستم ایران است؟

الف- بیابانی و حاشیه کویری

ب- علفزار

ج- کوهستانی

د- خزری

۲۶۹- بزرگترین و کم باران ترین منطقه ایران چه نام دارد؟

الف- بیابان لوت

ب- دشت کویر

ج- طبس

د- بیابان لوت و دشت کویر

۲۷۰- میزان باران در بیابان لوت و دشت کویر به چه میزان است؟

الف- کمتر از ۵۰ میلیلیتر

ب- بیشتر از ۵۰ میلیلیتر

ج- بیشتر از ۱۰۰ میلیلیتر

د- کمتر از ۱۰۰ میلیلیتر

۲۷۱- مار، عقاب، مارمولک از حیوانات کدام اکوسیستم هستند؟

الف- نواحی خزری

ب- نواحی کوهستانی

ج- نواحی بیابانی و حاشیه کویری

د- نواحی علفزار

۲۷۲- در کدام از انواع اکوتورسیم تسهیلات بیشتری برای گردشگران در نظر گرفته می\_شود؟

الف- اکوتورسیم نرم

ب- اکوتورسیم سخت

ج- اکوتورسیم سازمان یافته

د- اکوتورسیم تخصصی

۲۷۳- اکوتورسیم مسئول و متعهد چه ویژگی دارد؟

الف- کمترین آثار منفی را بر محیط داشته است

ب- بیشترین در آمد را نصیب کشور کند

ج- تعداد توریست های کشور را افزایش دهد

د- تمام قوانین گردشگری را رعایت کند

۲۷۴- به افرادی که از طریق تورهای برنامه ریزی شده به طبیعت می روند چه می\_گویند؟

الف- اکوتورسیم سازمان یافته

ب- اکوتورسیم سخت

ج- اکوتورسیم نرم

د- اکوتورسیم تخصصی

۲۷۵- کدام گزینه جنگلی است که بدون دخالت انسان به وجود آمده ولی انسان به طور مستقیم و غیر مستقیم

در آن بهره برداری داشته است؟

الف- مصنوعی

ب- طبیعی

ج- دست کاشت

د- بکر

۲۷۶- تاریخچه اکوتوریسم به چه زمانی برمی\_گردد؟

الف- اوایل قرن بیستم

ب- اواسط قرن بیستم

ج- اوایل قرن نوزدهم

د- اوایل قرن هیجدهم

۲۷۷- اولین کشوری که سفرهای اکوتور را آغاز کرد کدام کشور زیر بود؟

الف- کانادا

ب- فرانسه

ج- بلژیک

د- اتریش

۲۷۸- زیر ساخت های اکوتوریست متناسب با چه چیزهایی طراحی می\_شود؟

الف- طبیعت و فرهنگ منطقه

ب- میزان جاذبه های موجود

ج- میزان رفت و آمد مردم

د- میزان تقاضای مردم

۲۷۹- برای کاهش اثرات منفی اکوتوریسم به خصوص در ایران چه اقداماتی باید صورت گیرد؟

الف- مشخص کردن ظرفیت منطقه

ب- طبیعت و فرهنگ منطقه

ج- میزان تقاضای مردم

د- تمام قوانین گردشگری را رعایت کرد

۲۸۰- اکوتوریسم به چند شکل باعث رونق اقتصادی منطقه می\_شود؟

الف- ۲ شکل

ب- ۵ شکل

ج- ۶ شکل

د- ۷ شکل

۲۸۱- اولین شخصی که واژه اکوتوریسم را به کار برد چه کسی بود؟

الف- هترز ۱۹۶۵

ب- هترز ۱۹۳۵

ج- هترز ۱۹۷۵

د- هترز ۱۹۴۵

۲۸۲- لیومن و دارست اکوتوریسم را از چه نظر بررسی کردند؟

الف- فعال و غیرفعال

ب- نرم و سخت

ج- درست و نادرست

د- آزاد

۲۸۳- فعالیتی که موجب تغییر رفتار توریست میشود و به حفظ محیط زیست کمک می\_کند چه نام دارد؟

الف- نرم و سخت

ب- درست و نادرست

ج- آزاد

د- فعال و غیرفعال

۲۸۴- اکوتوریست به چه معناست؟

الف- صخره نورد

ب- مسافر

ج- کوه نورد

د- طبیعت گرد

۲۸۵- کدام تعریف برای اکوتوریست درست است؟

الف- کسی که ۲۴ ساعت از خانه و محل زندگی اش از دور می شود

ب- کسی که به قصد تفریح از خانه و محل زندگی اش خارج می شود

ج- کسی که برای بهره گیری از طبیعت به سفر می رود و به چالشهای فیزیکی و فکری در مورد طبیعت می پردازد

د- کسی بدون هدف به طبیعت سفر می کند

۲۸۶- به کسانی که تحرک و پویایی زیادی برای دیدن نواحی بکر و طبیعی دارند گفته می شود؟

الف- فعال و غیرفعال

ب- نرم و سخت

ج- درست و نادرست

د- آزاد

۲۸۷- اکوتوریست علمی به چه کسانی گفته می شود؟

الف- به کسانی که تحرک و پویایی زیادی برای دیدن نواحی بکر و طبیعی دارند

ب- کسی که برای بهره گیری از طبیعت به سفر می رود و به چالشهای فیزیکی و فکری در مورد طبیعت می پردازد

ج- افرادی که در چارچوب تحقیقات علمی برای موسسات پژوهشی و دانشگاهی به مناطق طبیعی می روند

د- به افرادی که از طریق تورهای برنامه ریزی شده به طبیعت می روند

۲۸۸- علامت اختصاری (TIES) علامت کدام سازمان است؟

الف- سازمان جهانگردی

ب- سازمان یونسکو

ج- جامعه بین المللی اکوتوریسم

د- شورای بین المللی موزه ها

۲۸۹- میزان رشد سالانه تقاضا در بخش گردشگری چند درصد می باشد؟

الف- ۳ تا ۴ درصد

ب- ۱ تا ۷ درصد

ج- ۲ تا ۳ درصد

د- ۳ تا ۸ درصد

۲۹۰- اورامز درجه فعال بودن یا غیرفعال بودن اکوتوریسم را با چه چیزی ارتباط داده است؟

الف- با میزان رفتن به طبیعت

ب- با میزان آلودگی محیط

ج- با میزان ظرفیت منطقه

د- با میزان مسولیت انسانها

۲۹۱- اولین کسانی که به درجه سختی اکوتوریسم توجه کردند و آن را به دو دسته سخت و نرم تقسیم کردند

کدام گزینه زیر است؟

الف- لیرمن و دارست

ب- هتزر

ج- اورامز و هتزر

د- هافمن

۲۹۲- سازمان ملل بهترین راه را برای توسعه خردمندانانه کشورهای در حال توسعه را ه چیزی می داند؟

الف- توریسم تفریحی

ب- توریسم زیارتی

ج- توریسم تاریخی

د- اکوتوریسم

۲۹۳- زیر ساختهای اکوتوریسم متناسب با چه چیزهایی طراحی می شود؟

الف- طبیعت و فرهنگ منطقه

ب- میزان رفت و آمد مردم

ج- میزان جاذبه های موجود

د- میزان تقاضای منطقه

۲۹۴- نقشه ها بر چه اساسی تقسیم بندی نمی شوند؟

الف- موضوع

ب- مقیاس

ج- محتوا و کاربرد

د- شکل

۲۹۵- در جهت یابی بوسیله خورشید و ساعت در نیمکره شمالی نیمساز زاویه ی کوچک به کدام طرف است؟

الف- شمال

ب- جنوب

ج- شرق

د- غرب

۲۹۶- دوایر به هم نزدیک در تنه بریده درختان مشخص کننده کدام جهت هستند؟

الف- شمال

ب- جنوب

ج- شرق

د- غرب

۲۹۷- از ستاره قطبی برای یافتن کدام جهت در نیمکره شمالی استفاده می\_شود؟

الف- شمال

ب- جنوب

ج- شرق

د- غرب

۲۹۸- به هر سمتی که بایستم عقربه مغناطیسی قطب نما کدام جهت را به ما نشان خواهد داد؟

الف- شمال

ب- جنوب

ج- شرق

د- غرب

۲۹۹- چه لباسی مناسب مناطق گرم است؟

الف- لباس خنک و رنگ روشن

ب- لباس رنگ روشن و عایق

ج- لباس خنک و عایق

د- لباس راحت و خنک

۳۰۰- کدام گزینه از ویژگی های کوله پشتی نمی باشد؟

الف- قابل تنظیم از نظر ارتفاع باشد.

ب- تعبیه جیب های کناری و جلویی در آن

ج- حاوی تسمه ران و کمر باشد.

د- هم رنگ محیط باشد.

۳۰۱- علامت اختصاری (NW) در نقشه ها نشان دهنده کدام جهت جغرافیایی است؟

الف- شمال غربی

ب- جنوب شرقی

ج- شمال شرقی

د- جنوب غربی

۳۰۲- در مقیاس کسری صورت کسر چه عددی است؟

الف- ۲

ب- ۱

ج- ۳

د- ۵

۳۰۳- اولین نقشه های جهان متعلق به کدام کشور می باشد؟

الف- یونان

ب- مصر

ج- ایران

د- روم

۳۰۴- برآمدگی یا تحدب هلال ماه در نیمه دوم ماه قمری به کدام یک از جهت های جغرافیایی است؟

الف- مشرق

ب- مغرب

ج- شمال

د- جنوب

۳۰۵- نقشه های جمعیت و توریست جزء کدام یک از انواع نقشه است؟

الف- توپوگرافی

ب- موضوعی

ج- طبیعی

د- انسانی

۳۰۶- در کدام منطقه جهان خورشید دقیقاً در مشرق طلوع کرده و در مغرب غروب می کند؟

الف- تمام مناطق جهان

ب- مناطق قطبی

ج- عرض های میانه

د- خط استو

۳۰۷- اولین نقشه های علمی جهان توسط چه کسی تهیه شده است؟

الف- بطلمیوس

ب- بقراط

ج- سقراط



د- افلاطون

۳۰۸- علامت اختصاری (ne) در نقشه ها نشان دهنده کدام یک از جهت های جغرافیایی می باشند؟

الف- شمال شرقی

ب- جنوب شرقی

ج- جنوب غربی

د- شمال غربی

۳۰۹- به میزان کوچک شدن اشیاء پدیده ها و عوارض واقعی بر روی نقشه چه می گویند؟

الف- توپوگرافی

ب- مقیاس

ج- ژئومر فولوژی

د- اقلیم شناسی

۳۱۰- در نیمکره شمالی آن بخشی از تنه درخت که خزه و گل‌سنگ بیشتری دارد کدام جهت جغرافیایی را نشان

می دهد؟

الف- مشرق

ب- شمال

ج- جنوب

د- غرب

۳۱۱- علامت اختصاری (SSW) در نقشه ها نشان دهنده کدام یک از جهت های جغرافیایی می باشد؟

الف- شمال شمال غربی

ب- جنوب، جنوب شرقی

ج- جنوب، جنوب غربی

د- شرق، جنوب شرقی

۳۱۲- علامت (WNW) در نقشه ها نشان دهنده کدام یک از جهت های جغرافیایی می باشد؟

الف- شمال، شمال غربی

ب- جنوب، جنوب شرقی

ج- غرب شمال غربی

د- شرق جنوب شرقی

۳۱۳- دم ستاره های خوشه پروینی به چه سمتی است؟

الف- شمال

ب- مشرق

ج- مغرب

د- جنوب

۳۱۴- اولین نقشه ها مربوط به کجا بود؟

الف- لوح های گلی که حدود املاک افراد در نزدیکی رود نیل را مشخص می کرد.....

ب- حدود املاک افراد بومی قاره اروپا را نشان می داد

ج- مربوط به عصر رنسانس بود

د- مربوط به دوران ایران باستان بود

۳۱۵- نقشه هایی که پستی و بلندی ها و ارتفاعات روی زمین را به صورت خطوط منحنی بسته نشان می دهد

چه نام دارد؟

الف- نقشه موضوعی

ب- نقشه طبیعی

ج- نقشه انسانی

د- نقشه توپوگرافی

۳۱۶- کدام تعریف برای نقشه های موضوعی صحیح می باشد؟

الف- این نقشه ها بر اساس یک موضوع بخصوص تهیه می شود

ب- نقشه هایی که پستی و بلندی ها و ارتفاعات روی زمین را به صورت خطوط منحنی بسته نشان می دهد

ج- نقشه هایی که به میزان لازم همه پدیده ها در آن کوچک شده اند

د- این نقشه ها بر اساس موضوعات مختلف تهیه می شود

۳۱۷- نقشه های صنایع، کشاورزی، صادرات و واردات جزو کدام دسته از نقشه ها می باشد؟

الف- نقشه موضوعی

ب- نقشه طبیعی

ج- نقشه اقتصادی

د- نقشه توپوگرافی

۳۱۸- نقشه ها از نظر مقیاس به چند دسته تقسیم می شوند؟

الف- ۲ دسته

ب- ۴ دسته

ج- ۵ دسته

د- ۱ دسته

۳۱۹- بلندترین نقطه هر کوه را چه می نامند؟

الف- خط الراس

ب- تپه

ج- قله

د- یال

۳۲۰- در کوهستان کدام عامل باعث کاهش دما و اکسیژن هوا شده و صعود را دشوارتر می کند؟

الف- افزایش فشار

ب- کاهش فشار

ج- افزایش ارتفاع

د- کاهش ارتفاع

۳۲۱- کدام گزینه فضایی زیرزمینی است که در فرایندی طبیعی زایش یافته و به خارج از پوسته زمین راه پیدا

کرده است؟

الف- غار

ب- چاه

ج- حفره

د- چاه غار

۳۲۲- کدام گزینه از غارهای آهکی - تاریخی ایران است؟

الف- ایوب

ب- کان گوهر

ج- کرفتو

د- دیو زندان

۳۲۳- تعریف زیر مربوط به کدام گزینه است؟

" به تمامی سنگهایی که بعد از زایش فضای غار و در بخش بالایی سطح ایستایی بر اثر چکیدن آب حاوی بیکربنات کلسیم در مناطق مختلف غار پدید می آیند "

الف- چکنده

ب- آبشارسنگ

ج- غارسنگ

د- چکیده

۳۲۴- به تمامی غارسنگهایی که بر اثر چکیدن آب از سقف غار و تشکیل عمودی آن در زیر سقف پدید می آیند، چه گفته می شود؟

الف- چکنده

ب- آبشارسنگ

ج- غارسنگ

د- چکیده

۳۲۵- کدام سنگ ها از تغییر شکل سنگ های قبلی به علت تغییر شرایط فیزیکی (فشار - دما) و تاثیر سیالات بر سنگ ها و در حالت جامد به وجود می آیند؟

الف- آذرین

ب- رسوبی

ج- نمک

د- دگرگون شده

۳۲۶- ماده ای نرم و پودری که بر روی دیوار ها ویا کف غارها دیده می شود چه نام دارد؟

الف- فلاستون

ب- ریم استون

ج- مون میلک

د- مروارید غار

۳۲۷- هسته مرکزی زمینی از چه جنسی است؟

الف- آهن و کروم

ب- آلومینیوم

ج- آهن و نیکل

د- مس و سرب

۳۲۸- هدف انسانها از ساختن غارهای دست کن یا مصنوعی چه بود؟

الف- زندگی

ب- نظامی

ج- مذهبی

د- تمامی موارد فوق صحیح می باشد

۳۲۹- بزرگترین غار آهکی شناخته شده در ایران کدام غار است؟

الف- غار کرفتو

ب- غار قوری قعله

ج- غار علیصدر

د- غار رود افشان

۳۳۰- بزرگترین غار آبی قابل قایقرانی جهان کدام غار است؟

الف- غار علیصدر همدان

ب- غار قوری قلعه پاوه

ج- غار کر فتوتکاب

د- غار کبوتر مراغه

۳۳۱- مهمترین قله رشته کوههای خراسان کدام قله است؟

الف- قله بینالود

ب- قله الله اکبر

ج- قله شاه جهان

د- قله کپه داغ

۳۳۲- هنگامی که آب به دیواره های شیب دار صخره های غار راه می یابد کدام تشکیلات آهکی را بوجود می

آورد؟

الف- ریم استون

ب- فلاوستون

ج- مون میلک

د- مروارید غار

۳۳۳- بزرگترین و معروف ترین غار جهان چیست و در کجا قرار دارد؟

الف- غار علیصدر همدان

ب- غار ورونیا گرجستان

ج- زاگرس جنوب شرقی

د- غار کرفتو تکاب

۳۳۴- بر اساس این نظریه وقوع یک انفجار بزرگ در آسمان ، خورشید و دیگر سیارات منظومه شمسی به وجود

آمدند؟

الف- نظریه لاپلاس

ب- نظریه بیگ بنگ

ج- نظریه وایسکر

د- نظریه نیوتون

۳۳۵- بر اساس این نظریه زمین به صورت ذرات گرد و غبار ماندنی بوده که به تدریج سخت و سفت شده است؟

الف- فرضیه لاپلاس

ب- نظریه بیگ بنگ

ج- فرضیه وایسکر

د- نظریه نیوتون

۳۳۶- فسیل ها غالبا در چه سنگ هایی مشاهده می شوند؟

الف- رسوبی

ب- آذرین

ج- دگرگونی

د- آهکی

۳۳۷- فرق اصلی سنگهای آذرین با سنگهای رسوبی چیست؟

الف- نداشتن بلور

ب- نداشتن فسیل

ج- سخت نبودن

د- ورقه ای بودن

۳۳۸- فسیل ها غالبا در چه سنگ هایی مشاهده می شوند؟

الف- رسوبی

ب- آذرین

ج- دگرگونی

د- آهکی

۳۳۹- قله اشترانکوه در کدام استان کشور قرار دارد؟

الف- لرستان

ب- کردستان

ج- آذربایجان

د- گیلان

۳۴۰- صخره ها به چند دسته تقسیم می شوند؟

الف- آذرین، رسوبی، دگرگونی

ب- دگرگونی، لایه لایه

ج- رسوبی، دگرگونی

د- دگرگونی و آهکی

۳۴۱- قله کرکس در کدام شهر ایران قرار دارد؟

الف- سمنان

ب- کاشان

ج- تهران

د- قزوین

۳۴۲- قله شیرکوه در کدام استان کشور قرار دارد؟

الف- همدان

ب- ایلام

ج- یزد

د- شیراز

۳۴۳- براساس کدام نظریه زمین به شکل توده عظیم گازی شکل از خورشید جدا شده است؟

الف- نظریه لاپلاس

ب- نظریه بیگ بنگ

ج- نظریه وایسکر

د- نظریه نیوتون

۳۴۴- قشری که خارج زمین احاطه می کند چه نام دارد؟

الف- کره هوا (اتمسفر)

ب- کره یخ (کریوسفر)

ج- بیوسفر

د- آب کره (هیدروسفر)

۳۴۵- نام دیگر کره یخ چیست؟

الف- اتمسفر

ب- کریوسفر

ج- بیوسفر

د- هیدروسفر

**۳۴۶- بیوسفر چگونه پدید می آید؟**

الف- به قشری که خارج زمین احاطه می کند می گویند

ب- لایه ای یخچالی که بخشی از پوسته جامد زمین را می پوشاند

ج- از تخریب جنگلها یا از تجزیه اجساد جانوران دریایی به وجود می آید

د- فرو رفتگی هایی که در پوسته زمین وجود دارد و توسط آب پر شده است

**۳۴۷- اتمسفر چگونه پدید می آید؟**

الف- به قشری که خارج زمین احاطه می کند می گویند

ب- لایه ای یخچالی که بخشی از پوسته جامد زمین را می پوشاند

ج- از تخریب جنگلها یا از تجزیه اجساد جانوران دریایی به وجود می آید

د- فرو رفتگی هایی که در پوسته زمین وجود دارد و توسط آب پر شده است

**۳۴۸- هیدروسفر چگونه پدید می آید؟**

الف- به قشری که خارج زمین احاطه می کند می گویند

ب- لایه ای یخچالی که بخشی از پوسته جامد زمین را می پوشاند

ج- از تخریب جنگلها یا از تجزیه اجساد جانوران دریایی به وجود می آید

د- فرو رفتگی هایی که در پوسته زمین وجود دارد و توسط آب پر شده است

**۳۴۹- کریوسفر چگونه پدید می آید؟**

الف- به قشری که خارج زمین احاطه می کند می گویند

ب- لایه ای یخچالی که بخشی از پوسته جامد زمین را می پوشاند

ج- از تخریب جنگلها یا از تجزیه اجساد جانوران دریایی به وجود می آید

د- فرو رفتگی هایی که در پوسته زمین وجود دارد و توسط آب پر شده است

**۳۵۰- نام دیگر کره هوا چیست؟**

الف- اتمسفر

ب- کریوسفر

ج- بیوسفر

د- هیدروسفر

**۳۵۱- نام دیگر کره آب چیست؟**

الف- اتمسفر

ب- کریوسفر

ج- بیوسفر

د- هیدروسفر

**۳۵۲- شعاع زمین دارای چند بخش است؟**

الف- ۲ بخش

ب- ۴ بخش

ج- ۳ بخش

د- ۵بخش

**۳۵۳- سنگهای کره زمین به چند دسته تقسیم می شوند؟**

الف- سنگهای آذرین، رسوبی، دگرگونی یا لایه لایه

ب- دگرگونی

ج- رسوبی، دگرگونی

د- لایه لایه

۳۵۴- این تعریف مربوط به کدام گزینه است؟

منشاء خارجی دارند و تحت تأثیر عواملی مثل آب و باد بوجود می آیند.

الف- سنگهای آذرین

ب- لایه لایه

ج- رسوبی

د- دگرگونی

۳۵۵- این تعریف مربوط به کدام گزینه است؟

از انحلال و ته نشین شدن مجدد مواد محلول به دست می آید

الف- سنگهای آذرین

ب- لایه لایه

ج- رسوبی شیمیایی

د- دگرگونی

۳۵۶- این تعریف مربوط به کدام گزینه است؟

در نتیجه فعالیتهای حیاتی موجودات و به هم پیوستن بقایای آهکی به وجود می آیند

الف- سنگهای آذرین

ب- لایه لایه

ج- رسوبی آلی

د- دگرگونی

۳۵۷- این تعریف مربوط به کدام گزینه است؟

در اثر حرکت آنها و رودها به وجود می آید

الف- سنگهای آذرین

ب- لایه لایه

ج- رسوبی با منشأ تخریبی

د- دگرگونی

۳۵۸- ناهمواری های ایران را به چند دسته می توان تقسیم کرد؟

الف- ۲ دسته کوههای شمالی و مرکزی

ب- ۱ دسته کوههای شمالی

ج- ۳ دسته کوههای شمالی و مرکزی و شرقی

د- ۴ دسته کوههای شمالی، کوههای مرکزی، کوههای زاگرس، کوههای شرقی

۳۵۹- کوه یخ چگونه بوجود می آیند؟

الف- توده یخی که از انتها یا کناره یخچال جدا شده و روی آب دریا شناور مانده است

ب- لایه تجمیعی از مواد معدنی است

ج- از روی آب آمدن مواد معدنی درست شده است

د- از تجمع مواد آهکی بوجود می آید

۳۶۰- تعریف زیر مربوط به کدام گزینه است؟

غارهایی که به منظور اهداف خاصی ساخته شده است

الف- غار طبیعی

ب- غار آتشفشانی

ج- غار مصنوعی

د- غار بادی

۳۶۱- قطر ساک غار نورد چقدر باید باشد؟

الف- نباید بیش از ۴۰ و ۸۰ سانت باشد

ب- بین ۵۰ تا ۱۰۰ سانت باشد

ج- کمتر از ۲۰ سانت باشد

د- بیشتر از ۱۰۰ سانت باشد

۳۶۲- چراغ روشنایی برای غار نوردی به چند دسته تقسیم می شود؟

الف- ۱ دسته فقط الکترونیکی

ب- ۲ دسته برقی و استیلنی

ج- ۳ دسته برقی، استیلنی، مختلط

د- ۴ دسته برقی، استیلنی، مختلط، ذغالی

۳۶۳- سوخت مصرفی چراغ های استیلنی چیست؟

الف- بنزین

ب- نفت

ج- کربور خالص

د- برق

۳۶۴- منبع مصرفی چراغ های برقی از چه چیزی تامین می شود؟

الف- برق

ب- باتری های خشک

ج- نفت

د- کربور خالص

۳۶۵- بهترین حالت برای کفش غار نورد چه می باشد؟

الف- زیره ای محکم و مقاوم داشته باشد

ب- کفش معمولی باشد

ج- بند نداشته باشد

د- از برند های معروف تهیه شده باشد

۳۶۶- قطر طناب غارنوردی کدام گزینه زیر می باشد؟

الف- نباید کمتر از ۱۰ میلی متر و بیشتر از ۱۵ میلی متر باشد

ب- نباید کمتر از ۹ میلی متر و بیشتر از ۱۲ میلی متر باشد

ج- نباید کمتر از ۸ میلی متر و بیشتر از ۱۵ میلی متر باشد

د- نباید کمتر از ۵ میلی متر و بیشتر از ۱۵ میلی متر باشد

۳۶۷- هوا عمدتاً شامل چه گازهایی است؟

الف- اکسیژن، نیتروژن، دی اکسیدکربن

ب- اکسیژن، نیتروژن

ج- اکسیژن، نیتروژن، دی اکسیدکربن، آرگون و دیگر گازها

د- اکسیژن، آرگون، دی اکسیدکربن

۳۶۸- کدام یک از عوامل زیر جزءعوامل موثر در آب و هوا ی ایران نمی باشند؟

الف- ارتفاع

ب- بادهای باران آور

ج- نزدیکی به دریا



د- طول جغرافیایی

۳۶۹- میزان متوسط کاهش دما با افزایش ارتفاع به ازای هر ۱۰۰۰متر ارتفاع چند درجه سانتی گراد می باشد؟

الف- ۸درجه

ب- ۱۰ درجه

ج- ۱۵درجه

د- ۶درجه

۳۷۰- بیشترین درصد گازهای اتمسفر را کدام گاز تشکیل می دهد؟

الف- ازت (نیتروژن)

ب- اکسیژن

ج- دی اکسید کربن

د- آرگون

۳۷۱- بیشترین بارش ایران در کدام منطقه صورت می گیرد؟

الف- بندر ترکمن

ب- آذربایجان شرقی

ج- رشته کوههای البرز

د- بندر انزلی

۳۷۲- تمام گیاهانی که گل می دهند در گروهی به نام .....طبقه بندی می شوند؟

الف- نهان دانگان

ب- باز دانگان

ج- سرخس ها

د- خزه ها

۳۷۳- چرا رشد طوطی سرخسها از خزه ها زیادتر است؟

الف- به دلیل داشتن ریشه ها

ب- به دلیل داشتن ساقه

ج- به دلیل داشتن آوند

د- به دلیل داشتن برگ

۳۷۴- این توده باران آور باعث بارندگی سیل آسا در فصل تابستان در منطقه سیستان و بلوچستان می شود؟

الف- توده مدیترانه ای

ب- توده موسمی یا مونسون

ج- توده سودانی

د- توده سرد سیبری

۳۷۵- بیوم بیابان چه کسری از مساحت ایران را خود اختصاص داده است؟

الف- یک چهارم

ب- یک پنجم

ج- سه چهارم

د- دوسوم

۳۷۶- لاله واژگون از گونه های گیاهی کدام ناحیه ایران محسوب می شود؟

الف- منطقه زاگراسی

ب- منطقه ایرانی و تورانی

ج- منطقه خزری

د- کناره های خلیج فارس

۳۷۷- در گیاهان چوبی کارخانه غذا سازی گیاه چه نام دارد؟

الف- برگ

ب- ریشه

ج- ساقه

د- شاخه ها

۳۷۸- نگه داشتن گیاه در خاک وظیفه کدام اندام آن است؟

الف- ریشه

ب- ساقه

ج- آوند

د- شاخه

۳۷۹- این کلمه به مناطقی گفته می شود که دارای گیاهان و جانواران مخصوص به خود باشد؟

الف- اکوسیستم

ب- اکوتورسیم

ج- بیوم

د- اکولوژی

۳۸۰- کدام اثر طبیعی ملی فرهنگ ایرانی نماد پایداری و استواری است؟

الف- اثر طبیعی قله دماوند

ب- اثر ملی قله تفتان

ج- اثر ملی قله سبالن

د- اثر ملی قله دنا

۳۸۱- قدیمی ترین پارک ملی ایران کدام است؟

الف- پارک ملی دریاچه اورومیه

ب- پارک ملی گلستان

ج- پارک ملی کویر

د- پارک ملی خجیر

۳۸۲- اثر طبیعی گنبد های نمکی خرسین در کدام استان قرار دارد؟

الف- آذربایجان غربی

ب- کردستان

ج- هرمزگان

د- سیستان و بلوچستان

۳۸۳- کدام یک از پارکهای ملی زیر در استان تهران قرار دارد؟

الف- پارک ملی توران

ب- پارک ملی کویر

ج- پارک ملی خجیر

د- پارک ملی گلستان

۳۸۴- کدام یک از گزینه های زیر از وظایف ساقه در گیاهان است؟

الف- نگه داشتن شاخه ها و برگ

ب- نگه داشتن گیاه در خاک

ج- جذب آب برای گیاه

د- ذخیره مواد غذایی برای گیاه

۳۸۵- سوسن چلچراغ از گونه های منحصر به فرد گیاهی کدام ناحیه ایران است؟

الف- منطقه زاگرس

ب- منطقه ایران و تورانی

ج- منطقه خزری

د- کناره های خلیج فارس

۳۸۶- گیاه مهر خوش از گونه های گیاهی انحصاری کدام منطقه است؟

الف- منطقه زاگرس

ب- منطقه ایران و تورانی

ج- منطقه خزری

د- کناره های خلیج فارس و دریای عمان

۳۸۷- کدام گروه از گیاهان فاقد ساقه، برگ، ریشه و گل هستند؟

الف- باز دانه گان

ب- نهادن دانه گان

ج- خزها

د- سرخسها

۳۸۸- گیاهان کدام یک از بیوم های جهان بیشتر از خزها و گلشنکها تشکیل می شود؟

الف- توندرا

ب- تایگا

ج- جنگلهای برگ ریز

د- علفزار

۳۸۹- اثر طبیعی ملی خشکه داران در کدام استان قرار دارد؟

الف- سمنان

ب- مازندران

ج- کردستان

د- ایلام

۳۹۰- پارک ملی کویر در کدام استانها قرار دارد؟

الف- تهران-سمنان

ب- سمنان-اصفهان

ج- مازندران-تهران

د- تهران-خراسان

۳۹۱- کاروانسرای قصر بهرام در کدام یک از پارک های ملی ایران قرار دارد؟

الف- پارک ملی توران

ب- پارک ملی کویر

ج- پارک ملی خجیر

د- پارک ملی گلستان

۳۹۲- به لوله ها یا کانالهایی که در گیاهان آب و مواد غذایی را انتقال می دهند چه می گویند؟

الف- ساقه

ب- ریشه

ج- آوند

د- کلروفیل

۳۹۳- چشمه های گوگردی از ویژگیهای کدام اثر طبیعی ملی ایران است؟

الف- اثر طبیعی ملی قله سبلان

ب- اثر طبیعی ملی گنبدهای نمکی خرسین

ج- اثر طبیعی ملی قله تفتان

د- اثر طبیعی ملی قله دماوند

۳۹۴- بیوم جنگلهای گرمسیری ونیمه گرمسری در کدام بخش ایران قابل مشاهده است؟

الف- سواحل دریای خزر

ب- سواحل دریای عمان و خلیج فارس

ج- دشت کویر

د- جنگلهای بلوط ناحیه زاگرس

۳۹۵- کدام بیوم جهان به جنگلهای مخروطی شکل یا سوزنی برگ معروف است؟

الف- بیوم علفزار

ب- بیوم بیابان

ج- بیوم تایگا

د- بیوم توندار

۳۹۶- کدام جنگلهای به جنگلهای بارانی معروفند؟

الف- جنگلهای گرمسیری و نیمه گرمسری

ب- جنگلهای سوزنی برگ تایگا

ج- جنگلهای پهن برگ عرضهای میانی

د- جنگلهای مناطق علفزار

۳۹۷- بادهای صدوبیست روزه سیستان در کدام بیوم ایران می وزند؟

الف- بیوم جنگلهای نیمه گرمسیری

ب- بیوم بیابان

ج- بیوم علفزار

د- بیوم توندار

۳۹۸- کدام تالاب یکی از مهمترین اکوسیستمهای دریای خزر را به خود اختصاص داده است که دارای گونه های

مختلف جانوری و پوششهای گیاهی فراوان است؟

الف- قوری گل

ب- انزلی

ج- شادگان

د- گاوخونی

۳۹۹- اقلیم محلی چیست؟

الف- اقلیمی که از سیستمهای بزرگ جوی و گردش سیاره ای پدید می آید

ب- اقلیمی که تحت تأثیر عوارض سطح زمین شکل می گیرد

ج- جزئی از اقلیم متوسط است که نتیجه ناهمگونی پوشش سطح زمین است

د- کوچکترین واحد اقلیم است که تحت شرایط فیزیکی دقیق و ظریف سطح زمین شکل می گیرد

۴۰۰- بزرگ اقلیم چیست؟

الف- اقلیمی که از سیستمهای بزرگ جوی و گردش سیاره ای پدید می آید

ب- اقلیمی که تحت تأثیر عوارض سطح زمین شکل می گیرد

ج- جزیی از اقلیم متوسط است که نتیجه ناهمگونی پوشش سطح زمین است  
د- کوچکترین واحد اقلیم است که تحت شرایط فیزیکی دقیق و ظریف سطح زمین شکل می گیرد  
۴۰۱- .....دومین مصرف کنندگان اکوسیستم هستند

الف- گیاه خواران

ب- گوشتخواران

ج- ریزه خواران

د- لاشه خواران

۴۰۲- از جمله قطبهای اصلی در جذب شکارچیان خارجی در ایران استانهای ..... و ..... می باشد که از نظر امکان صید پرنده ..... از اهمیت برخوردار هستند.

الف- فارس و بوشهر - هوبره

ب- تهران و سمنان - زاغ بور

ج- فارس - بوشهر - زاغ بور

د- تهران و سمنان - هوبره

۴۰۳- از انواع اکوتوریسم می توان به ..... و ..... اشاره کرد.

الف- ژئوموفولوژی یعنی آب شناسی و هیدرولوژی یعنی زمین شناسی

ب- هیدرولوژی یعنی آب شناسی و ژئوموفولوژی یعنی زمین شناسی

ج- هیدرولوژی سنگ شناسی و ژئوموفولوژی جنگل شناسی

د- هیدرولوژی کوه شناسی و ژئوموفولوژی معدن شناسی

۴۰۴- گردشگری..... با اکوتوریسم یا گردشگری محافظت کننده مبادله می شود

الف- سبز

ب- پاسخ گو

ج- ماجراجویانه

د- همه موارد

۴۰۵- بزرگترین اکوسیستم آبی..... است

الف- اقیانوس

ب- دریا

ج- دریا و اقیانوس

د- دریاچه

۴۰۶- از اصول انتخاب محل مناسب و استقرار در طبیعت در مواقعی که هوا بسیار گرم است چه مناطقی برای

استراحت مناسب است؟

الف- در پناه یک تپه یا سایه ی یک درخت

ب- سایه درخت

ج- در پناه یک تپه و کنار رود

د- کنار رود

۴۰۷- کدامیک از حیوانات زیر جز خزندگان نیستند.

الف- بزها

ب- سوسماران

ج- لاک پشتها

د- کروکودیل ها

۴۰۸- در ایران چند گونه مار سمی و نیمه سمی شناسایی شده است؟

الف- ۴۰

ب- ۳۰

ج- ۲۱

د- ۵۷

۴۰۹- کدامیک از موارد زیر از ویژگیهای پرندگان محسوب میشود؟

الف- کاملا استخوانی هستند

ب- مهره دار هستند، زادوولد میکنند و در تمام نواحی یافت میشوند

ج- فقط در نواحی بیابانی یافت میشوند

د- در نواحی ساحلی زندگی نمیکنند.

۴۱۰- اقلیم متوسط چیست؟

الف- اقلیمی که از سیستمهای بزرگ جوی و گردش سیاره ای پدید می آید

ب- اقلیمی که تحت تأثیر عوارض سطح زمین شکل می گیرد

ج- جزیی از اقلیم متوسط است که نتیجه ناهمگونی پوشش سطح زمین است

د- کوچکترین واحد اقلیم است که تحت شرایط فیزیکی دقیق و ظریف سطح زمین شکل می گیرد

۴۱۱- ریز اقلیم چیست؟

الف- اقلیمی که از سیستمهای بزرگ جوی و گردش سیاره ای پدید می آید

ب- اقلیمی که تحت تأثیر عوارض سطح زمین شکل می گیرد

ج- جزیی از اقلیم متوسط است که نتیجه ناهمگونی پوشش سطح زمین است

د- کوچکترین واحد اقلیم است که تحت شرایط فیزیکی دقیق و ظریف سطح زمین شکل می گیرد

۴۱۲- تروپسفر چیست؟

الف- اصلی ترین لایه اتمسفر است که تمام اتفاقات آب و هوایی در آن اتفاق می افتد

ب- لایه ای که ازن در آن تشکیل می گردد

ج- بالاترین لایه جو است

د- لایه خارجی جو است که در اثر گرما تبدیل به یون می شود

۴۱۳- استراتوسفر چیست؟

الف- اصلی ترین لایه اتمسفر است که تمام اتفاقات آب و هوایی در آن اتفاق می افتد

ب- لایه ای که ازن در آن تشکیل می گردد

ج- بالاترین لایه جو است

د- لایه خارجی جو است که در اثر گرما تبدیل به یون می شود

۴۱۴- یونوسفر چیست؟

الف- اصلی ترین لایه اتمسفر است که تمام اتفاقات آب و هوایی در آن اتفاق می افتد

ب- لایه ای که ازن در آن تشکیل می گردد

ج- بالاترین لایه جو است

د- لایه خارجی جو است که در اثر گرما تبدیل به یون می شود

۴۱۵- تمام اتفاقات آب و هوایی و بارندگی در کدام لایه اتفاق می افتد؟

الف- تروپوسفر

ب- استراتوسفر

ج- مزوسفر

د- ترموسفر

۴۱۶- در کدام لایه ازن تشکیل می شود؟

الف- تروپوسفر

ب- استراتوسفر

ج- مزوسفر

د- ترموسفر

۴۱۷- بالاترین لایه جو کدام است؟

الف- تروپوسفر

ب- استراتوسفر

ج- مزوسفر

د- ترموسفر

۴۱۸- در کدام لایه بر اثر گرما ذرات به یون تبدیل می شوند؟

الف- تروپوسفر

ب- استراتوسفر

ج- یونوسفر

د- ترموسفر

۴۱۹- کدام لایه بر روی تروپوسفر قرار دارد؟

الف- تروپوسفر

ب- استراتوسفر

ج- مزوسفر

د- ترموسفر

۴۲۰- عامل بارندگی در ایران چیست؟

الف- بادهای شرقی

ب- بادهای غربی

ج- طول جغرافیایی

د- عرض جغرافیایی

۴۲۱- کدام مورد از ویژگی اقلیم بیابانی است؟

الف- متوسط بارش آن کمتر از ۵۰ میلیمتر است از نظر پوشش گیاهی فقیر است

ب- دوره گرما کم و کوتاه است

ج- پوشش گیاهی غنی دارد و پر باران است

د- تابش خورشید کم بارندگی زیاد دارد

۴۲۲- کدام مورد از ویژگی اقلیم نیمه بیابانی است؟

الف- متوسط بارش آن کمتر از ۵۰ میلیمتر است از نظر پوشش گیاهی فقیر است

ب- دوره گرما کم و کوتاه است پوشش گیاهی غنی دارد و پر باران است

ج- مقدار بارش بیشتر و دوره گرما کوتاهتر است

د- تابش خورشید زیادتر و بارندگی زیادی دارد

۴۲۳- کدام مورد از ویژگی اقلیم خزری است؟

الف- متوسط بارش آن کمتر از ۵۰ میلیمتر است از نظر پوشش گیاهی فقیر است

ب- دوره گرما کم و کوتاه است پوشش گیاهی غنی دارد و پر باران است

ج- مقدار بارش بیشتر و دوره گرما کوتاهتر است

د- رطوبت زیاد، بارندگی بسیار زیاد در همه فصول، اختلاف کم درجه حرارت در طول شبانه روز

۴۲۴- توده هوای سودانی از کدام قسمت وارد ایران می شود؟

الف- از شمال و شمال غربی

ب- از جنوب غربی

ج- از جنوب شرقی

د- از شمال و شمال شرقی

۴۲۵- جهنم کوچک نام دیگر کدام توده هوایی است؟

الف- توده هوای سودانی

ب- توده هوای موسمی یا مونسون

ج- توده هوای سرد سیبری

د- توده هوای گرم عربستان

۴۲۶- محل تشکیل باد تورانه کجاست؟

الف- بر روی اقیانوس هند و خلیج بنگال

ب- بر روی دامنه های جنوبی ارتفاعات البرز شرقی

ج- بر روی حوضچه دریای خزر

د- در استان سیستان و بلوچستان

۴۲۷- محل تشکیل توده هوای موسمی یا مونسون کجاست؟

الف- بر روی اقیانوس هند و خلیج بنگال

ب- بر روی دامنه های جنوبی ارتفاعات البرز شرقی

ج- بر روی حوضچه دریای خزر

د- در استان سیستان و بلوچستان

۴۲۸- محل تشکیل بادهای منجیل کجاست؟

الف- بر روی اقیانوس هند و خلیج بنگال

ب- بر روی دامنه های جنوبی ارتفاعات البرز شرقی

ج- بر روی حوضچه دریای خزر

د- در استان سیستان و بلوچستان

۴۲۹- گیاهانی مانند گز، گونه های خاردار، قیچ و گیاهان تیره گندمیان مختص کدام اکوسیستم شاخص ایران

است؟

الف- کوهستانی

ب- جنگلی

ج- بیابانی و کویری

د- آبی

۴۳۰- کدام فیلسوف گیاهان را به سه دسته (علف، درختچه، درخت) تقسیم کرده بود؟

الف- ارسطو

ب- افلاطون

ج- سقراط

د- بقراط

۴۳۱- نداشتن آوند جزو ویژگی های کدام دسته از گیاهان است؟

الف- سرخس ها

ب- خزه ها

ج- گلها

د- گون ها



۴۳۲- گیاهانی که ریشه و ساقه و برگ دارند جزو کدام دسته از گیاهان هستند؟

الف- سرخس ها

ب- خزه ها

ج- گلها

د- گون ها

۴۳۳- چرا رشد طوطی سرخس ها از خزه ها زیادتر است؟

الف- به دلیل داشتن ریشه ها

ب- به دلیل داشتن ساقه

ج- به دلیل داشتن آوند

د- به دلیل داشتن برگ

۴۳۴- بیوم بیابان چه کسری از مساحت جهان را خود اختصاص داده است؟

الف- یک چهارم

ب- یک پنجم

ج- سه چهارم

د- دوسوم

۴۳۵- تنوع پوشش گیاهی در کدام بخش از ایران بیشتر است؟

الف- منطقه زاگرسی

ب- منطقه ایران و تورانی

ج- منطقه خزری

د- کناره های خلیج فارس

۴۳۶- قدیمی ترین درختان جهان جزو کدام دسته از گیاهان هستند؟

الف- سرخس ها

ب- بازدانگان

ج- نهان دانگان

د- خزه ها

۴۳۷- به لکه های قهوه ای رنگ پشت برگ سرخس چه می گویند؟

الف- تخمدان

ب- ریزوم

ج- گنیه

د- کلروفیل

۴۳۹- در گیاهان چوبی کارخانه غذا سازی گیاه چه نام دارد؟

الف- برگ

ب- ریشه

ج- ساقه

د- شاخه ها

۴۴۰- چنگلهای پراکنده بلوط پوشش گیاهی کدام یک از مناطق رویشی ایران را تشکیل می دهد؟

الف- منطقه زاگرس

ب- منطقه ایران و تورانی

ج- منطقه خزری

د- کناره خلیج فارس

۴۴۱- نکه داشتن گیاه در خاک وظیفه کدام اندام آن است؟

الف- ریشه

ب- ساقه

ج- آوند

د- شاخه

۴۴۲- خزه ها به چه وسیله ای زیاد می شوند؟

الف- هاگ

ب- گرده افشانی

ج- قلمه زنی

د- هاگ و قلمه زنی

۴۴۳- سرخس ها بیشتر در کدام منطقه یافت می شوند؟

الف- مناطق خزری

ب- جنگلهای پرباران استوایی

ج- نواحی کوهستانی

د- نواحی بیابانی

۴۴۴- هاگدان در کجا قرار دارد؟

الف- ریشه

ب- ساقه

ج- برگ

د- گینه

۴۴۵- کدامیک جزو مهمترین بازدانگان است؟

الف- کاج

ب- صنوبر

ج- سرخس

د- خزه

۴۴۶- فراوانترین گونه های گیاهان روی زمین کدامند؟

الف- بازدانگان

ب- نهاندانگان

ج- سرخسها

د- گلسنکها

۴۴۷- کدامیک علاوه بر رشد طولی رشد قطری نیز دارند؟

الف- گیاهان چوبی

ب- گیاهان علفی

ج- خزه ها

د- سرخس ها

۴۴۸- در گیاهان چوبی با برش ساقه گیاه ، حلقه های متحدالمرکزی دیده می شود که به آنها ..... می گویند

الف- آوند

ب- هاگ

ج- گنیه

د- حلقه های رشد سالانه

۴۴۹- گونه های گیاهی بلند مازو انجیلی سفید پلت و لیلگی از گونه های انحصاری کدام بخش ایران است؟

الف- منطقه زاگرس

ب- منطقه ایران و تورانی

ج- منطقه خزری

د- کناره های خلیج فارس

۴۵۰- سو سن چلچراغ گیاه مخصوص کدام منطقه است؟

الف- منطقه زاگرس

ب- منطقه ایران و تورانی

ج- منطقه خزری

د- کناره های خلیج فارس

۴۵۱- منطقه ایرانی و تورانی جزو کدام مناطق دسته بندی گردیده است؟

الف- مناطق خشک

ب- مناطق خزری

ج- مناطق زاگرسی

د- مناطق کوهستانی

۴۵۲- گیاه مهرخوش گونه انحصاری کدام منطقه است؟

الف- کرانه خلیج فارس و دریای عمان

ب- منطقه زاگرسی

ج- منطقه خزری

د- منطقه ایرانی و تورانی

۴۵۳- گیاهان اندمیک ایران در کدام مناطق بیشتر دیده می شوند؟

الف- کرانه خلیج فارس و دریای عمان

ب- منطقه زاگرسی

ج- منطقه خزری

د- منطقه ایرانی و تورانی

۴۵۴- امروزه خالصترین اسبهای ترکمن ایران را در توابع کدام استان می توان یافت؟

الف- گلستان

ب- مازندران

ج- فارس

د- همدان

۴۵۵- امروزه از اسبچه ی خزر برای چه کاری استفاده می شود؟

الف- آموزش کودکان

ب- حمل ارابه

ج- سیرک

د- چوگان

۴۵۶- کدام یک از گزینه ها جزء رشته اسکی محسوب نمی شوند؟

الف- آلپاین - استقامت بیاتلون

ب- مارپیچ - اسکی صحرانوردی

ج- باله - دان هیل

د- درساز

۴۵۷- نام رشته زیر چیست؟

" نوعی مسابقه در اسکی آزاد است که در آن هر اسکی باز یک عمل یا یک حرکت زیبا و جالب را با ترنم موسیقی در یک شیب ملایم انجام می دهد. "

الف- آلپاین

ب- دان هیل

ج- باله

د- اسنوبرد

۴۵۸- مسابقه قهرمانی اسکی است که در آن مسابقه دهندگان متجاوز از ۲۰ کیلومتر اسکی صحرایی انجام می دهند و در یک نقطه معین متوقف می شوند، سپس با اسلحه به طرف هدفهایی که در آنجا قرار داده شده است نشانه گیری می کنند.

الف- استقامت بیاتلون

ب- صحرانوردی

ج- اسنوبرد

د- آلپاین

۴۵۹- کدام اسکی همراه با پرش است و برنده، اسکی بازی است که بالاترین امتیاز را دارد؟

الف- اسکی صحرایی با پرش

ب- اسکی صحرانوردی

ج- پرش با اسکی

د- آلپاین

۴۶۰- کدام گزینه از تجهیزات عمومی کوهنوردی نمی باشد؟

الف- باتون

ب- کفش

ج- چراغ پیشانی

د- کتری

۴۶۱- قدیمی ترین آثار اسکی در جهان در کدام کشور شناخته شده است؟

الف- سوئیس

ب- سوئد

ج- فلاند

د- نروژ

۴۶۲- کلمه اسکی از زبان کدام کشور گرفته شده است؟

الف- سوئد

ب- سوییس

ج- نروژ

د- ایسلند

۴۶۳- کلمه اسکی از کلمه ایسلندی *sciclth* می آید که معنی ..... را می دهد؟

الف- کفش یخ

ب- کفش برف

ج- کفش چوب

د- کفش اسکی

۴۶۴- اسکی به عنوان یک ورزش برای نخستین بار.....شروع شد؟

الف- فنلاند

ب- نروژ

ج- سوئد

د- سوئیس

۴۶۵- اسب کوارتر برای چه کاری استفاده می شود؟

الف- آموزش کودکان

ب- کشیدن گاری و درشکه

ج- سیرک

د- مسابقات وسترن

۴۶۶- بزرگترین نژاد اسب که برای کشیدن درشکه و گاری استفاده می شود چه نام دارد؟

الف- آندالوزین

ب- فریزین

ج- پینت

د- شایر

۴۶۷- کدام نژاد اسب برای استفاده در سیرک و نمایش استفاده می شود؟

الف- آندالوزین

ب- فریزین

ج- پینت

د- شایر

۴۶۸- کدام اسب به مروارید سیاه معروف است؟

الف- فریزین

ب- پینت

ج- شایر

د- آپالوسا

۴۶۹- صادرات کدام نژاد اسب ممنوع می باشد؟

الف- اسب کرد

ب- اسب ترکمن

ج- اسب عرب

د- اسبچه خزر

۴۷۰- نام رشته زیر چیست؟

اسکی باز از ارتفاعات کوه به سمت پایین می آید و از نظر سرعت و عبور به صورت زیگزاگ از بین چوبهای پرچم امتیازاتی

کسب می کند

الف- آلپاین

ب- باله

ج- استقامت بیالتون

د- سرعت یا شوس

۴۷۱- نام رشته زیر چیست؟

در دامنه شیب دار اجرا می شود و اسکی باز باید از بین چوبهای پرچم با حرکت مارپیچ یا زیگزاگ عبور کند

الف- باله

ب- استقامت بیالتون

ج- سرعت یا شوس

د- ماریپیج یا ماریپیج کوچک

۴۷۲- نام رشته زیر چیست؟

در این اسکی که همراه با پرش است برنده کسی است که بیشترین امتیاز را بدست آورد

الف- اسکی صحرائی با پرش

ب- پرش با اسکی

ج- اسکی آزاد

د- اسکی صحرانوردی

۴۷۳- این ورزش آبی هم به صورت فردی و هم به صورت جمعی انجام می شود؟

الف- قایق بادبانی

ب- رفتینگ

ج- غواصی

د- اسکی روی آب

۴۷۴- دیوانوردی زیر مجموعه کدامیک از ورزش های زیر است؟

الف- سنگ نوردی

ب- کوه نوردی

ج- غارنوردی

د- یخ نوردی

۴۷۵- کدام یک از ورزش های زیر جنبه ی تاریخی دارد؟

الف- سنگ نوردی

ب- کوهنوردی

ج- غار نوردی

د- کویر نوردی

۴۷۶- کدام نوع لنز زاویه دیدی شبیه انسان دارد؟

الف- تله فوتو

ب- نرمال معمولی

ج- واید انگل

د- زوم

۴۷۷- کدام لنزها برای عکس برداری از فواصل دور مثل مناظر طبیعی و حیوانات وحشی کاربرد دارند و امکان

عکس برداری از فواصل نزدیک را ندارد؟

الف- تله فوتو

ب- نرمال معمولی

ج- واید انگل

د- زوم

۴۷۸- با استفاده از کدام لنز می توان فضای بیشتری را در عکس جای داد؟

الف- تله فوتو

ب- نرمال معمولی

ج- واید انگل

د- زوم

۴۷۹- برای عکاسی از چشم اندازهها معمولا از کدام یک از لنزها استفاده می کنند؟

الف- لنز واید

ب- لنز تله فتو

ج- لنز ماکرو

د- لنز چشم ماهی

۴۸۰- هدف از کلوز اپ close-up در عکاسی با دوربین های دیجیتال چیست؟

الف- کاهش حداقل فاصله فوکوس

ب- پوشاندن لکه های پوست

ج- کاهش انعکاس

د- تاریک کردن آسمان

۴۸۱- محافظ uv دوربینهای دیجیتال چه کاربردی دارد؟

الف- کاهش انعکاسها

ب- گرم کردن رنگها

ج- محافظت از لنز دوربین

د- پوشاندن لکه های پوست

۴۸۲- استوانه حاوی مجموعه ای از عدسی ها که نور را از خود عبور می دهند کدام گزینه زیر می باشد؟

الف- نورسنج

ب- کنتور

ج- لنز

د- فیلتر

۴۸۳- هدف از soft tiffen در دوربینهای دیجیتال چیست؟

الف- حداقل فاصله فوکوسی

ب- بهبود طیف رنگی پوست

ج- پوشاندن لکه های پوست

د- کاهش انعکاسها

۴۸۴- دوربین هایی که فاقد آینه و منشور هستند چه نام دارد؟

الف- کمپاکت

ب- Range finder

ج- قطع بزرگ

د- قطع کوچک

۴۸۵- این تعریف مربوط به کدام قسمت دوربین می باشد؟

" استوانه ای حاوی مجموعه ای از عدسی ها است که نور را از خود عبور داده و به دوربین هدایت می کند "

الف- منظره یاب

ب- اتاقک

ج- لنز

د- کنتور

۴۸۶- کیفیت هر عکس به چه چیزی بستگی دارد؟

الف- منظره یاب

ب- اتاقک

ج- لنز

د- کنتور

۴۸۷- فیلتر پولاریزه دایروی برای چه منظوری استفاده می شود؟

الف- محافظت از لنز دوربین

ب- کاهش انعکاس ها و تاریک کردن آسمان

ج- بهبود دهنده رنگها

د- قوی کردن رنگ قرمز

۴۸۸- برای قویتر کردن رنگ قرمز در رنگهای نارنجی و قهوه ای از چه فیلتری استفاده می شود؟

الف- Tiffen enhancing

ب- Tiffen hot mirror

ج- Tiffen soft

د- پولاریزه

۴۸۹- در کدام نوع از زخم باز احتمال مرگ و میر زیاد است؟

الف- سوراخ شدگی

ب- بریدگی

ج- کنده شدگی

د- قطع شدگی

۴۹۰- برای بهبود مشکل بازسازی رنگها از چه فیلتری استفاده می شود؟

الف- Tiffen enhancing

ب- Tiffen hot mirror

ج- Tiffen soft

د- پولاریزه

۴۹۱- دوربین های فیلمبرداری اولیه به چه صورت کار می کردند؟

الف- ضامن کوک را چندین بار می چرخاندند تا انرژی لازم در فنر ذخیره شود

ب- بوسیله برق کار می کردند

ج- بوسیله باطری کار می کردند

د- بوسیله شارژر کار می کند

۴۹۲- این تعریف مربوط به کدام قسمت دوربین می باشد؟

دریچه ای است که فیلمبردار می تواند سوژه را از داخل آن ببیند

الف- فیلتر

ب- شاتر

ج- ویزور چشمی

د- کنتور

۴۹۳- این تعریف مربوط به کدام قسمت دوربین می باشد؟

وسیله ای که از آن برای خوش رنگ تر شدن فیلم و تنظیم میزان روشنی و تاریکی در بخشهای مختلف استفاده می شود

الف- فیلتر

ب- شاتر

ج- ویزور

د- کنتور

۴۹۴- این تعریف مربوط به کدام قسمت دوربین می باشد؟

مسدود کننده ای که در مواقع لازم اجازه می دهد مقداری نور از سوژه به فیلم برخورد نماید

الف- فیلتر



ب- شاتر

ج- ویزور

د- کنتور

۴۹۵- این تعریف مربوط به کدام قسمت دوربین می باشد؟

مقدار مصرف شده از فیلم خام را نشان می دهد

الف- فیلتر

ب- شاتر

ج- ویزور

د- کنتور

۴۹۶- این تعریف مربوط به کدام قسمت دوربین می باشد؟

وسیله ای الکترونیکی که شدت و میزان نور در صحنه را اندازه گیری می کند

الف- فیلتر

ب- لنز

ج- نورسنج

د- کنتور

۴۹۷- این تعریف مربوط به کدام قسمت دوربین می باشد؟

میزان نوری که از عدسی و نوری که به فیلم می رسد را اندازه گیری میکند

الف- دیافراگم

ب- شاتر

ج- ویزور

د- کنتور

۴۹۸- کدام اکوسیستم آبی ایران دارای تنوع بالای آبزیان مانند: قارچها، جلبک ها، صدف ها، مرجان ها، مارهای

دریایی، لاک پشت ها، کوسه ها، انواع ماهی و میگو، پستانداران دریایی و... است؟

الف- خلیج فارس

ب- دریای عمان

ج- دریای خزر

د- تالاب انزلی

۴۹۹- کدام گزینه جزء چهار گروه اصلی طبقه بندی مناطق حفاظت شده ایران نیست؟

الف- پارک ملی

ب- پناهگاه حیات وحش

ج- منطقه شکار ممنوع

د- اثر طبیعی ملی

۵۰۰- اراضی به نسبت وسیع با ارزش حفاظتی زیاد هستند که باهدف حفظ و احیای رویشگاه های گیاهی

وزیستگاه های جانوری انتخاب می شوند. " این تعریف مربوط به کدام گزینه است؟

الف- پارک های ملی

ب- اثر ملی طبیعی

ج- پناهگاه حیات وحش

د- منطقه حفاظت شده

۵۰۱- مناطق حفاظت شده در سطح ملی به چند گروه اصلی طبقه بندی می شوند؟

الف- چهار

ب- سه

ج- شش

د- پنج

۵۰۲- اولین نکته برای اقدامات کمک رسانی به مصدوم چیست؟

الف- بررسی تنفس

ب- بررسی بینایی

ج- بررسی سلامت گردن و ستون فقرات

د- بررسی فشار خون

۵۰۳- قدیمی ترین پارک ملی جهان چه نام دارد؟

الف- پارک ملی کویر

ب- پاک ملی گلستان

ج- پارک ملی دریاچه ارومیه

د- پارک ملی لار

۵۰۴- زیستگاه گوزن مارال و شوکا کجاست؟

الف- پارک ملی کویر

ب- پاک ملی گلستان

ج- پارک ملی دریاچه ارومیه

د- پارک ملی لار

۵۰۵- زیباترین زیستگاه طبیعی جانوران در ایران کدام پارک ملی است؟

الف- پارک ملی کویر

ب- پاک ملی گلستان

ج- پارک ملی دریاچه ارومیه

د- پارک ملی لار

۵۰۶- یکی از دلایل اهمیت پارک ملی لار تهران را نام ببرید؟

الف- زیستگاه گوزن شوکا

ب- زیستگاه گوزن مارال

ج- زیستگاه ماهی خال قرمز

د- زیستگاه یوزپلنگ آسیایی

۵۰۷- پوشش گیاهی پارک ملی لار تهران چیست؟

الف- علفزار

ب- استپ

ج- درختان کاج

د- درختان بلوط

۵۰۸- این تعریف مربوط به کدام گزینه زیر است؟

شبه جزیره ای است بین دریاچه نمک ، کویر ریگ، کویر مرکزی و کویر گرمسار

الف- پارک ملی کویر

ب- پاک ملی گلستان

ج- پارک ملی دریاچه ارومیه

د- پارک ملی لار

۵۰۹- تنها پارک ملی ایران که سکونتگاه انسانی، معدنی و پروانه چرای دام در آن وجود ندارد کدام است؟

الف- پارک ملی کویر

ب- پاک ملی گلستان

ج- پارک ملی دریاچه ارومیه

د- پارک ملی لار

۵۱۰- کاروانسرای بهرام در کدام پارک ملی قرار دارد؟

الف- پارک ملی کویر

ب- پاک ملی گلستان

ج- پارک ملی دریاچه ارومیه

د- پارک ملی لار

۵۱۱- یکی از ویژگی های مهم پارک ملی خجیر کدام گزینه زیر است؟

الف- زیستگاه گوزن شوکا

ب- زیستگاه گوزن مارال

ج- زیستگاه ماهی خال قرمز

د- تنوع زیستی بسیار بالا

۵۱۲- اثر طبیعی خشکه داران در کدام استان قرار دارد؟

الف- سمنان

ب- تهران

ج- مرکزی

د- مازندران

۵۱۳- یکی از ویژگی های مهم اثر طبیعی خشکه داران کدام گزینه زیر است؟

الف- زیستگاه گوزن شوکا

ب- زیستگاه گوزن مارال

ج- برای لانه سازی و جوجه آوری پرندگان مناسب است

د- زیستگاه ماهی خال قرمز

۵۱۴- یکی از ویژگی های مهم اثر طبیعی ملی دهلران کدام گزینه زیر است؟

الف- زیستگاه گوزن شوکا

ب- ویژگی های زمین شناسی و داشتن پدیده های طبیعی کمیاب

ج- برای لانه سازی و جوجه آوری پرندگان مناسب است

د- زیستگاه ماهی خال قرمز

۵۱۵- اثر طبیعی دهلران در کدام استان قرار دارد؟

الف- سمنان

ب- تهران

ج- ایلام

د- مازندران

۵۱۶- اثر طبیعی غار رود افشان در کدام استان قرار دارد؟

الف- سمنان

ب- تهران

ج- مرکزی

د- مازندران

۵۱۷- اثر طبیعی گنبد نمکی جاشک در کدام استان قرار دارد؟

الف- اصفهان

ب- تهران

ج- مرکزی

د- بوشهر

۵۱۸- اثر طبیعی سرو هرزویل در کدام استان قرار دارد؟

الف- بوشهر

ب- گیلان

ج- مرکزی

د- مازندران

۵۱۹- اثر طبیعی ملی لاله واژگون در کدام استان قرار دارد؟

الف- چهارمحال و بختیاری

ب- تهران

ج- اصفهان

د- کرمانشاه

۵۲۰- یکی از ویژگی های مهم اثر طبیعی غار رود افشان کدام گزینه زیر است؟

الف- چکننده های نیزه ای و گل کلمی

ب- ویژگی های زمین شناسی و داشتن پدیده های طبیعی کمیاب

ج- برای لانه سازی و جوجه آوری پرندگان مناسب است

د- زیستگاه ماهی خال قرمز

۵۲۱- یکی از ویژگی های مهم اثر طبیعی گنبد نمکی جاشک کدام گزینه زیر است؟

الف- زیستگاه گوزن شوکا

ب- ویژگی های زمین شناسی و داشتن پدیده های طبیعی کمیاب

ج- محل مطالعه برای محققان علاقه مند به زمین شناسی

د- زیستگاه ماهی خال قرمز

۵۲۲- اثر طبیعی غار سهولان در کدام استان قرار دارد؟

الف- آذربایجان غربی

ب- اصفهان

ج- مرکزی

د- مازندران

۵۲۳- اثر طبیعی غار قوری قلعه در کدام استان قرار دارد؟

الف- خراسان

ب- کرمانشاه

ج- مرکزی

د- فارس

۵۲۴- اثر طبیعی گنبدهای نمکی خرسین در کدام استان قرار دارد؟

الف- بوشهر

ب- هرمزگان

ج- مرکزی

د- فارس

۵۲۵- پناهگاه حیات وحش لوندویل در کدام استان قرار دارد؟

الف- گلستان

ب- گیلان

ج- مرکزی

د- مازندران

۵۲۶- پناهگاه حیات وحش دشت ناز در کدام استان قرار دارد؟

الف- بوشهر

ب- گیلان

ج- فارس

د- مازندران

۵۲۷- پناهگاه حیات وحش انگوران در کدام استان قرار دارد؟

الف- اصفهان

ب- گیلان

ج- زنجان

د- خوزستان

۵۲۸- تعریف زیر مربوط به کدام گزینه است؟

زیستگاهی با ویژگی بارز جمعیت جانوری که به دلیل شکار بی رویه دچار ممنوعیت هایی شده

الف- پارک ملی

ب- منطقه حفاظت شده

ج- پناهگاه حیات وحش

د- شکار ممنوع

۵۲۹- دوره ترمیم چند سال است؟

الف- ۲ تا ۵ سال

ب- ۳ تا ۵ سال

ج- ۱ تا ۳ سال

د- ۲ تا ۴ سال

۵۳۰- تعریف زیر مربوط به کدام گزینه است؟

محدوده ای از منابع طبیعی که به منظور حفظ همیشگی وضع زندگی طبیعی آن و ایجاد محیط مناسب برای تکثیر جانوران

در شرایط کاملا طبیعی مورد محافظت قرار می گیرد

الف- پارک ملی

ب- منطقه حفاظت شده

ج- منطقه شکار ممنوع

د- پناهگاه حیات وحش

۵۳۱- تعریف زیر مربوط به کدام گزینه است؟

پدیده ای نمونه از مجموعه گیاهان و جانوران کم نظیر و غیر قابل جایگزین از لحاظ علمی و تاریخی و طبیعی با ارزش

حفاظتی بالا می باشد

الف- پارک ملی

ب- منطقه حفاظت شده

ج- پناهگاه حیات وحش

د- اثر طبیعی ملی

۵۳۲- تعریف زیر مربوط به کدام گزینه است؟

- الف- پارک ملی
- ب- اثر طبیعی و ملی
- ج- منطقه حفاظت شده
- د- پناهگاه حیات وحش

۵۳۳- وظیفه اصلی کانون به عنوان یکنهاد مستقل چیست؟

- الف- نظارت بر شکار
- ب- حفظ زیستگاه جانوران
- ج- حفظ نسل حیوانات قابل شکار
- د- اجازه شکار همه نوع حیوان

۵۳۴- کدامیک مورد اثرات مثبت اکوتویسم می باشد؟

- الف- کسب ارز خارجی
- ب- تخریب محیط طبیعی
- ج- آتش سوزی
- د- ساخت و ساز بی رویه

۵۳۵- کدامیک مورد اثرات منفی اکوتویسم می باشد؟

- الف- کسب درآمد
- ب- ایجاد زمینه اشتغال
- ج- تجمع پشه ، مگس و حیوانات موزی
- د- ترویج فرهنگ

۵۳۶- ترویج فرهنگ زیست محیطی جزو کدامیک از اثرات اکوتوریسم می باشد؟

- الف- اثرات منفی
- ب- اثرات مثبت
- ج- اثرات خنثی
- د- تأثیری ندارد

۵۳۷- تغییر کاربری اراضی و تبدیل به فضاهای گردشگری جزو کدامیک از اثرات اکوتوریسم می باشد؟

- الف- اثرات منفی
- ب- اثرات مثبت
- ج- اثرات خنثی
- د- تأثیری ندارد

۵۳۸- مصوبات شورای عالی شکار و صید چه مدت پس از چاپ در روزنامه های کثیرالانتشار لازم الاجرا است؟

- الف- ۱۵ روز
- ب- ۲۰ روز
- ج- یک ماه
- د- سه ماه

۵۳۹- رئیس سازمان محیط زیست توسط چه کسی انتخاب می شود؟

- الف- وزیر جهاد کشاورزی
- ب- رئیس جمهور
- ج- مجلس شورای اسلامی

د- شورای عالی محیط زیست

۵۴۰- صدور پروانه اکتشاف و بهره برداری از معادن در مناطق حفاظت شده برعهده کیست؟

الف- رئیس جمهور

ب- رئیس مجلس

ج- شورای عالی حفاظت محیط زیست

د- رئیس حفاظت محیط زیست

۵۴۱- ریاست شورای عالی حفاظت زیست برعهده چه کسی است؟

الف- رئیس سازمان محیط زیست

ب- معاون اول رئیس جمهور

ج- رئیس جمهور

د- معاون سازمان محیط زیست

۵۴۲- وظیفه حفاظت و نگهداری و جلوگیری از هر گونه آلودگی در محیط زیست بر عهده چه سازمانی می

باشد؟

الف- شورای عالی نگهبان

ب- سازمان حفاظت محیط زیست

ج- رئیس جمهور

د- جهاد کشاورزی

۵۴۳- تعیین مناطقی تحت عنوان پارک ملی ، آثار طبیعی ملی ، پناهگاه حیات وحش و منطقه حفاظت شده بر

عهده چه سازمانی است؟

الف- سازمان حفاظت محیط زیست

ب- منابع طبیعی

ج- اداره شیلات

د- نیروی انتظامی

۵۴۴- کسب موافقت وزیر جهاد کشاورزی برای طرح های جنگل داری بر عهده چه سازمانی می باشد؟

الف- شورای نگهبان

ب- منابع طبیعی

ج- رئیس جمهور

د- شورای عالی حفاظت محیط زیست

۵۴۵- کسب موافقت وزیر معادن و فلزات در مورد مناطقی که قرار است طرح های اکتشاف و بهره برداری در آن

صورت گیرد بر عهده چه سازمانی می باشد؟

الف- نمایندگان مجلس

ب- رئیس مجلس

ج- شورای عالی حفاظت محیط زیست

د- رئیس جمهور

۵۴۶- صدور هر گونه پروانه اکتشاف و بهره برداری از مواد معدنی از مناطق ۴ گانه منوط به موافقت چه سازمانی

می باشد؟

الف- شورای عالی حفاظت محیط زیست

ب- نیروی انتظامی

ج- مجلس شورای اسلامی

د- جهاد کشاورزی

۵۴۷- کمربندی های سبز شهرها و فضای سبز و بوستان ها تحت مدیریت و نظارت چه سازمانی هستند؟

الف- سازمان پارکها و فضای سبز شهرداری ها

ب- سازمان حفاظت محیط زیست

ج- سازمان جنگلها و مراتع و آبخیزداری

د- منابع طبیعی و جهاد کشاورزی

۵۴۸- مناطق ۴ گانه حفاظت شده تحت مدیریت و نظارت چه سازمانی هستند؟

الف- سازمان پارکها و فضای سبز شهرداری ها

ب- سازمان جنگلها و مراتع و آبخیزداری

ج- سازمان حفاظت محیط زیست

د- سازمان جهاد کشاورزی

۵۴۹- حفظ و نگهداری از جنگل ها و جلوگیری از تخریب مراتع تحت مدیریت و نظارت چه سازمانی هستند؟

الف- سازمان پارکها و فضای سبز شهرداری ها

ب- سازمان حفاظت محیط زیست

ج- سازمان جنگلها و مراتع و آبخیزداری

د- جهاد کشاورزی

۵۵۰- سازمان جنگلها و مراتع بیشتر در کدام قسمت کشور قرار دارند؟

الف- جنوب کشور

ب- شمال کشور

ج- شرق کشور

د- غرب کشور

۵۵۱- بزرگترین غار آبی جهان چه نام دارد؟

الف- غار کتله خور زنجان

ب- غار مزدوران مشهد

ج- غار داشکسن مشکین شهر

د- غار علی صدر همدان

۵۵۲- رویشگاه سوسن چلچراغ گونه غالب و منحصر به فرد کدام منطقه است؟

الف- گرمسار

ب- گلستان

ج- رودبار

د- مازندران

۵۵۳- کدامیک از گیاهان دارویی زیر از گیاهان دارویی درختی است؟

الف- زیتون و شیرین بیان

ب- گل ساعتی و عناب

ج- عناب و سماق

د- شیرین بیان و سماق

۵۵۴- از دید شما به عنوان یک تور لیدر اولین گام برای استفاده از پتانسیلهای گردشگری در ایران کدام است؟

الف- استفاده از تور لیدر های مجرب

ب- برنامه ریزی

ج- حذف هزینه های اضافی



د- اختصاص بودجه بیشتر

۵۵۵- پدر گردشگری گروهی چه کسی بود؟

الف- لاگ بورد

ب- توماس کوک

ج- حورکابی

د- بنیامین

۵۵۶- سخنور کیست؟

الف- فردی که از مهارت کلامی زیاد استفاده می کند.

ب- فردی که مفیدترین و بهترین کلمات را در هنگام صحبت استفاده میکند.

ج- فردی که در انتقال اطلاعات موفق می باشد.

د- فردی که از مهارت های کلامی و غیر کلامی خود برای بیشترین اثرگذاری به بهترین نحو استفاده میکند.

۵۵۷- کوهنوردی و صخره نوردی جزء کدام یک از انواع توریسم می باشد. ؟

الف- کوهنوردی جزء توریسم ماجرا جو و صخره نوردی جزء توریسم نرم می باشد.

ب- کوهنوردی جزء توریسم نرم و صخره نوردی جزء توریسم ماجرا جو می باشد.

ج- هر دو جزء توریسم نرم می باشند.

د- هر دو جزء توریسم ماجرا جو هستند.

۵۵۸- کدامیک از فعالیتهای زیر به ترتیب جزء فعالیتهای فصول بهار، تابستان، پاییز، زمستان است ؟

الف- تور کوچ عشایر، جشنواره محصولات باغی، جشنواره عکاسی طبیعت، جشنواره مجسمه های یخی

ب- جشنواره مجسمه های یخی، جشنواره عکاسی از طبیعت، جشنواره محصولات محلی، تور کوچ عشایری

ج- جشنواره محصولات باغی، قایق سواری در آبهای خروشان، کوهنوردی، اسب سواری

د- تور کوچ عشایر، طبیعت گردی، دامنه نوردی، اسکی

۵۵۹- نوعی از عکاسی که به عکاسی "نمای نزدیک" معروف است. ؟

الف- عکاسی از حیات وحش

ب- عکاسی از طبیعت

ج- عکاسی از بافت یا ماکرو

د- عکاسی از منظره

۵۶۰- موضوعات عکاسی از طبیعت شامل کدامیک از موارد زیر میباشد؟

الف- به تصویر کشیدن حیوانات جالب به همراه حرکاتی مانند غذا خوردن یا جنگیدن آنهاست

ب- عکاسی از زنبورها، سنجاقکها، مورچه ها

ج- شکلهای زمین، آب و هوا و بازی با نورها

د- عکاسی از شکار حیوانات

۵۶۱- مناطق چهارگانه حفاظت شده در کدامیک از موارد زیر عنوان شده است؟

الف- پارک ملی-موزه-مکانهای تاریخی- دریاچه ها

ب- پارک ملی-اثر طبیعی ملی-پناهگاه حیات وحش- منطقه حفاظت شده

ج- موزه- اثر طبیعی ملی- حیات وحش- دریاچه ها

د- مکانهای تاریخی-آبگرم ها- دریاچه ها- موزه

۵۶۲- ارگونومی به معنای..... می باشد.

الف- بهداشت

ب- ایمنی و بهداشت بدن در برابر عوامل بیرونی

ج- بازرسی ایمنی

- د- بازرسی محل مورد گردشگری قبل از سفر
- ۵۶۳- از وسایل لازم برای جعبه کمک‌های اولیه کمپرس سرد شیمیایی فوری است که به منظور.....از آن استفاده می‌شود
- الف- برای شکستگی و بریدگی  
ب- برای سوختگی  
ج- برای خونریزی‌های شدید  
د- ضرب دیدگی و پیچ خوردگی
- ۵۶۴- زیست‌گاه ببر درگذشته در کدام یک از مناطق زیر وجود داشته است؟
- الف- پارک ملت  
ب- پارک گل‌وگیاه  
ج- پارک گلستان  
د- پارک جمشیدیه
- ۵۶۵- کدامیک از حیوانات زیردرنوع تغذیه با بقیه فرق دارد؟
- الف- شیر  
ب- روباه  
ج- ببر  
د- مرغ
- ۵۶۶- پارک گلستان در سال ۱۳۴۶ به عنوان نخستین ..... ایران شناخته شد
- الف- پارک ملی  
ب- جنگل ملی  
ج- باغ وحش ملی  
د- بوستان ملی
- ۵۶۷- طبق تعریف سازمان جهانی جهانگردی (WTO) کدام یک از تعاریف زیر تعریف جامع **tourism** است؟
- الف- گردشگری که یک شب را در یک اقامتگاه عمومی یا خصوصی در محل مورد بازدید به سر ببرد.  
ب- بازدید کننده یک شبه کسی که حداقل یک شب در یک اقامتگاه عمومی یا خصوصی در محل مورد بازدید به سر ببرد.  
ج- به عمل فردی که به مسافرت میرود و در آن مکان که خارج از محیط زندگی وی است برای مدتی کمتر از یک سال جهت تفریح و تجارت و دیگر هدفها اقامت نماید گفته میشود.  
د- کسی که بین دو یا چند مکان سفر کند.
- ۵۶۸- کدام یک از موارد زیر جزء خصوصیات یک راهنمای گردشگری نمی‌باشد؟
- الف- آشنایی کامل به محیط کار  
ب- آشنایی به زبان خارجی  
ج- بسیار زیبا و شیک پوش بودن  
د- آشنایی به مسائل روز
- ۵۶۹- کسی که درباره یک کشور خاص اطلاعات کامل داشته باشد.....نامیده می‌شود .
- الف- راهنمای محلی  
ب- راهنمای ملی  
ج- راهنمای بین‌المللی  
د- راهنمای منطقه‌ای
- ۵۷۰- تعریف اکوسیستم .....  
الف- اکوسیستم از اجزای زنده و غیر زنده تشکیل شده است .

ب- اکوسیستم مجموعه ای از اجزاست که بین این اجزا هماهنگی برقرار می باشد تا سیستم از برخی ویژگیهای اختصاصی برخوردار باشد .

ج- اکوسیستم یک واحد اکولوژیکی شامل اجزای زنده و غیر زنده که این اجزا در تعامل با هم به سر می برند تا یک سیستم با ثبات را به وجود بیاورند.

د- اکوسیستم یک سیستم با ثبات است .

۵۷۱- برای نگه داری مواد غذایی همیشه غذاهای ..... را از غذاهای ..... جدا نگه دارید

الف- پخته - خام

ب- سرخ شده - آب پز

ج- سرخ شده - خام

د- آب پز - کاملاً پخته

۵۷۲- کدامیک از عوامل زیر نمیتواند نشانه مسمومیت باشد؟

الف- درد شکم

ب- اسهال و استفراغ

ج- خون ریزی

د- ضعف و بی حالی

۵۷۳- اصطلاح توریست از چه قرنی معمول شده است؟

الف- ۱۷

ب- ۲۰

ج- ۱۹

د- ۱۸

۵۷۴- کدام یک علامت اختصاری انجمن جهانی توریست است؟

الف- TIES

ب- WHO

ج- IUCN

د- WTO

۵۷۵- قلعه بابک در کدامیک از مناطق زیر واقع شده است؟

الف- کلیبر

ب- آذرشهر

ج- مهاباد

د- ماکو

۵۷۶- کدام مورد از موارد زیر جزء شاخه های هشتگانه اکوتوریسم محسوب نمی شود؟

الف- شکار و صید و کوهنوردی

ب- بیابان گردی و طبیعت درمانی

ج- ورزش های زمستانی و آبی ساحلی

د- واترپلو

۵۷۷- دو جزء اصلی توریسم بر پایه طبیعت،.....و.....است.

- الف- توریسم روستایی و اکوتوریسم  
ب- توریسم ماجراجویانه و اکوتوریسم  
ج- توریسم ماجراجویانه و توریسم فرهنگی  
د- توریسم ورزشی و اکوتوریسم
- ۵۷۸- دوربین عکاسی از چندبخش اصلی تشکیل شده است؟

الف- ۲

ب- ۳

ج- ۴

د- ۵

۵۷۹- دوربین هایی که لنز آنها از بدنه دوربین جدا نمی شوند در چه دسته ای قرار میگیرند؟

الف- دوربینهای فشرده (compact)

ب- دوربین های حرفه ای

ج- دوربین های نیمه حرفه ای

د- دوربین های شبه SLR

۵۸۰- بهترین زمان برای عکاسی از طبیعت و حیات وحش چه زمانی است؟

الف- نیم ساعت اول طلوع آفتاب و نزدیک غروب

ب- نیم ساعت بعد از طلوع آفتاب

ج- در هنگام ظهر و بعد از غروب آفتاب

د- بعد از طلوع و نزدیک غروب آفتاب

۵۸۱- اولین کشوری که ۱۰۰۰ سال قبل از میلاد مسیح شیره کپسول نرسیده خشخاش (تریاک) را استخراج کردند کدام بود؟

الف- یونان

ب- مصر

ج- بین النهرین

د- چین

۵۸۲- بقراط پدر علم طب اهل کشور ..... است.

الف- یونان

ب- مصر

ج- بین النهرین

د- چین

۵۸۳- گیاه Ginsemy در کدام کشور به عنوان گیاه جادویی معروف و جنجالی است؟

الف- یونان

ب- مصر

ج- بین النهرین

د- چین

۵۸۴- ریشه اکوتوریسم برگرفته از زبان ..... است

الف- ایتالیایی

ب- فرانسوی

ج- روسی

د- یونانی

۵۸۵- سریع ترین پستاندار جهان که لقب قهرمان دو جهان دارد؟

الف- گوزن

ب- یوز پلنگ

ج- کانگورو

د- خرگوش

۵۸۶- مهمترین عاملی که بر آب و هوای کوهستانی اثر میگذارد ..... میباشد

الف- ارتفاع

ب- دما

ج- رطوبت هوا

د- دوری از دریا

۵۸۷- تعریف مجموعه تشکیل دهنده عوامل موجود در یک محیط که در کنار هم قرار گرفته و وضعیت خاصی

را به وجود می آورند شامل کدام یک از موارد زیر می باشد؟

الف- اکوتوریسم

ب- اکوسیستم

ج- اکوتورلیدر

د- اکولوژی

۵۸۸- کدامیک از تعاریف زیر برای اکوسیستم کویر مناسب است؟

الف- زمین گلی و نمکزار است که برای زراعت مناسب نمی باشد

ب- در کویر پوشش گیاهی وجود دارد.

ج- کویر مکانی است که خاک مناسب دارد اما فاقد آب است

د- کویر فاقد آب و نمک و پوشش گیاهی است

۵۸۹- جابجایی تپه های وسیع و شن و ماسه بوسیله باد در کویر چه نامیده می شود؟

الف- برخان

ب- هامادا

ج- ربدو

د- نیکا

۵۹۰- بزرگترین ناحیه جمعیتی دشت لوت چه نام دارد؟

الف- شهداد

ب- کلوت ها

ج- تربت بجستان

د- سیرجان

۵۹۱- هامادا عبارتست از:

- الف -شنه‌های روان در کویر  
ب -دشتهایی از ریگ و شن که فاقد گیاه است  
ج -تپه های شنی پوشیده از گیاه  
د -تپه هایی مشابه نبکا با ابعاد بزرگتر و شکلهای پیچیده در لوت غربی
- ۵۹۲- پدیده های نمونه و نادر گیاهی، حیوانی، اشکال یا مناظر کم نظیر یا درختان کهنسال تاریخی شامل کدامیک از موارد زیر می باشد؟

- الف -پارک ملی  
ب -آثار طبیعی  
ج -پناهگاه حیات وحش  
د -منطقه حفاظت شده
- ۵۹۳- ورود، عبور و توقف به منظور بازدید عکس برداری و سیاحت در کدام یک از موارد زیر آزاد نمی باشد؟

- الف -مناطق حفاظت شده  
ب -آثار طبیعی ملی  
ج -پارک ملی  
د -جنگل ها
- ۵۹۴- شکار کبک ، چیل و تیهو با پروانه عادی در چه زمانی ممنوع می باشد؟

- الف -اول بهمن تا پایان مرداد  
ب- اول مرداد تا پایان دی  
ج -فقط پاییز  
د -پاییز و زمستان
- ۵۹۵- از نظر ممنوعیت و محدودیت های کیفی و کمی شکار پرندگان شکاری چه قانونی دارد؟

- الف -مجاز است  
ب -به هر شکل ممنوع است  
ج -زنده گیری آنها مجاز است  
د -شکار از طریق تله و دام ممنوع است
- ۵۹۶- برای شکار در پارکهای ملی مناطق حفاظت شده و همچنین شکار حیوانات حمایت شده کدام پروانه مورد نیاز است؟

- الف -پروانه عادی  
ب -پروانه ویژه  
ج -پروانه انتفاعی  
د -پروانه رسمی
- ۵۹۷- حداکثر تعداد مجاز شکار گراز در هر مسافرت چند راس می باشد.

- الف -یک راس  
ب -۲ راس  
ج -۳ راس  
د -چهار راس
- ۵۹۸- حداکثر تعداد مجاز شکار پرندگان وحشی غیر حمایت شده برابر قوانین محیط زیست چند عدد است؟

- الف -۵ عدد  
ب -۱۰ عدد  
ج -۱۵ عدد

۵۹۹ - اولین شخصی که واژه اکوتوریسم را در توصیف رابطه بین توریستها - محیط زیست و فرهنگهای بومی به

کار برد کدام شخص بود؟

الف - ارنست هایکل

ب - سدلر

ج - لس لومسدن

د - هتزر

۶۰۰ - کدامیک از موارد زیر از اهداف توسعه پایدار به شمار نمی آید.

الف - تعهد بین نسلها

ب - حفاظت محیطی

ج - عدم یکپارچگی اقتصادی محیطی

د - به هم پیوستگی حفاظت و توسعه

۶۰۱ - از نظر ارنست هایکل منظور از اکولوژی چیست؟

الف - روابط بین جانوران با محیط آنان

ب - رابطه دوستانه جانداران

ج - رابطه خصمانه جانداران

د - رابطه غیرمستقیم جانداران

۶۰۲ - مفهوم جمله منابع طبیعی زمانی ارزش دارند که بتوانند مورد استفاده بشر قرار گیرند چیست؟

الف - ارزش ذاتی منابع طبیعی

ب - ارزش ابزاری منابع طبیعی

ج - ارزش سیستمی

د - ارزش کل گرا

۶۰۳ - طولانی ترین مدار روی زمین چه نام دارد؟

الف - نصف النهار مبداء

ب - راس السرطان

ج - استوا

د - راس الجدی

۶۰۴ - زمین به چند نصف النهار تبدیل می شود و فاصله هر نصف النهار با نصف النهار دیگر چند درجه است؟

الف - ۲۴ نصف النهار - ۱۵ درجه

ب - ۱۲ نصف النهار - ۳۰ درجه

ج - ۱۲ نصف النهار - ۱۵ درجه

د - ۲۴ نصف النهار - ۳۰ درجه

۶۰۵ - کدامیک از موارد زیر از طریق حرکت وضعی زمین به وجود می آید؟

الف - پیدایش فصول

ب - پیدایش شبانه روز

ج - اختلاف طول شبانه روز

د - ناهماهنگی بین فصول

۶۰۶ - در اعتدالین بهاری آفتاب بر کدام مدار عمود است؟

الف - استوا

ب - مدار قطبی

ج-مدار راس السرطان

د-مدار راس الجدی

۶۰۷- در اعتدال پاییزی حرکت زمین به کدام طرف است؟

الف-بطرف قطب شمال

ب-بطرف مدار راس السرطان

ج-بطرف خط استوا

د-بطرف مدار راس الجدی

۶۰۸- خط بین المللی روز گردان از وسط کدام اقیانوس عبور می کند؟

الف-اقیانوس اطلس

ب-اقیانوس آرام

ج-اقیانوس منجمد شمالی

د-اقیانوس هند

۶۰۹- اگر از خط روز گردان به طرف آسیا حرکت کنیم چه وضعیتی به وجود می آید؟

الف-یک روز به تاریخ اضافه می کنیم

ب-یک روز از تاریخ کم می کنیم

ج-۱۲ ساعت به تاریخ اضافه می کنیم

د-۱۲ ساعت از تاریخ کم می کنیم.

۶۱۰- زمانیکه آفتاب عمود بر مدار راس السرطان بتابد کدامیک از موارد زیر اتفاق می افتد؟

الف-قطب جنوب شش ماه شب است

ب-قطب شمال شش ماه شب می باشد

ج-انقلاب زمستان در نیمکره شمالی

د-اعتدال بهاره در نیمکره جنوبی

۶۱۱- منطقه بین المدارین کدام گزینه زیر است؟

الف-بین مدار استوا و مدار راس السرطان

ب-بین مدار راس السرطان و مدار قطب شمال

ج-بین مدار راس الجدی و مدار راس السرطان

د-بین مدار استوا و مدار راس الجدی

۶۱۲- کشورهایی که از نظر طول جغرافیایی گسترده باشند کدامیک از ویژگیهای زیر را دارند

الف-اختلاف شبانه روز زیاد است

ب-اختلاف آب و هوا زیاد است

ج-اختلاف ساعت کم است

د-اختلاف ساعت زیاد است

۶۱۳- چه مناطقی از کره زمین تقریباً طول روز و شب در تمام فصول سال برابر و یکسان است

الف-بین المدارین

ب-مناطق استوایی

ج-نواحی معتدل

د-نواحی قطبی

۶۱۴- به امتداد شمالی نصف النهارها گفته می شود؟

الف-شمال شبکة

ب-شمال مغناطیسی



ج-شمال حقیقی

د-شبکه قائم الزاویه

۶۱۵- در جهت یابی بوسیله ساعت در نیمکره شمالی نیمساز بین ساعت ۱۲ و عقربه ساعت شمار به طرف کدام

جهت است؟

الف-شرق

ب-غرب

ج-شمال

د-جنوب

۶۱۶- در جهت یابی بوسیله ساعت در نیمکره شمالی کدام قسمت ساعت بطرف خورشید قرار می گیرد.

الف-عقربه دقیقه شمار

ب-عقربه ساعت شمار

ج-عدد ۱۲ ساعت

د-عدد ۶ ساعت

۶۱۷- در جهت یابی بوسیله ساعت در نیمکره جنوب نیمساز بین ساعت ۱۲ و عقربه ساعت شمار کدام جهت را

نشان می دهد؟

الف-شرق

ب-غرب

ج-شمال

د-جنوب

۶۱۸- کشور ژاپن و ایران ۲:۲۸ دقیقه اختلاف ساعت دارند این دو کشور چند درجه با هم اختلاف دارند؟

الف-۳۴ درجه

ب-۳۵ درجه

ج-۳۶ درجه

د-۳۷ درجه

۶۱۹- در نقشه ای با مقیاس  $1/500000$  فاصله دو نقطه ۵ سانتیمتر است فاصله حقیقی آن دو چند کیلومتر است؟

الف-۱۰ کیلومتر

ب-۲۵ کیلومتر

ج-۱۰۰ کیلومتر

د-۲۵۰ کیلومتر

۶۲۰- فاصله دو روستا در یک نقشه  $1:4000000$  در یک خط مستقیم ۱۲۰ کیلومتر است فاصله این دو روستا در

روی نقشه چند سانتیمتر خواهد بود.

الف-۳

ب-۹

ج-۳۰

د-۶۰

۶۲۱- کدامیک از جملات زیر در مورد ارتفاع صحیح می باشد؟

الف-ارتفاع برای کسانی که فشار خون پایین دارند مفید است

ب-در هر کیلومتر ارتفاع هوا ۳ درجه گرمتر می شود

ج-ارتفاع در گرمی و سردی هوا و ایجاد بارندگی بی تاثیر است

د-در هر کیلومتر ارتفاع هوا ۶ درجه سردتر می شود

۶۲۲- کدامیک از موارد زیر در ایجاد چشم انداز انسانی کوهستان بی تاثیر است؟

الف - شیوه زندگی و معیشت

ب - تفاوت‌های فرهنگی

ج - شکل سکونت گاهها

د - قابلیت ورزشی محیط کوهستان

۶۲۳- بلندترین ارتفاع ایران در کدام منطقه واقع شده است؟

الف - رشته کوه‌های البرز

ب - رشته کوه‌های زاگرس

ج - کوه‌های مرکزی

د - کوه‌های شرقی

۶۲۴- رشته کوه البرز در کدام جهت امتداد یافته است؟

الف - غرب به شرق

ب - جنوبی غربی به شمال شرقی

ج - شرق به غرب

د - شمال به جنوب

۶۲۵- کدامیک از ارتفاعات زیر در رشته کوه البرز واقع شده است؟

الف - الوند

ب - زردکوه

ج - بنان

د - لاهیجان و دیلمان

۶۲۶- کدامیک از موارد زیر در تقسیم بندی رشته کوه‌های شمالی ایران قرار نمی گیرند؟

الف - کوه‌های آذربایجان

ب - کوه البرز مرکزی

ج - کوه‌های خراسان

د - منقطه کوهستانی جام

۶۲۷- کدامیک از رشته کوه‌های زیر بیشترین گستردگی عرضی را دارند.

الف - رشته کوه‌های البرز

ب - رشته کوه‌های زاگرس

ج - کوه‌های شمالی

د - کوه‌های شرقی

۶۲۸- در قسمت سیستان و بلوچستان ادامه رشته کوه زاگرس را چه می نامند؟

الف - بشاگرد

ب - بنان

ج - مکران

د - پیشکوه

۶۲۹- بلندترین ارتفاع زاگرس چه نام دارد؟

الف - سازی داش

ب - استرانکوه

ج - پنجه علی

د - دنا

۶۳۰- کوههای مرکزی ایران در کدام جهت امتداد یافته اند.

الف -شمال غرب به جنوب شرق

ب -شمال به جنوب

ج -غرب به شرق

د -شمال شرقی به جنوب غربی

۶۳۱- کدامیک از موارد زیر از ویژگیهای کوههای شرقی ایران می باشد؟

الف -سرسبزی دامنه شرقی

ب -جهت شمال غربی به جنوب شرقی

ج -سنگلاخی و برهنه بودن کوهها

د -بارندگی زیاد

۶۳۲- کوه دماوند چند متر از سطح دریا ارتفاع دارد؟

الف - ۶۷۵۱ متر

ب - ۵۷۶۱ متر

ج - ۵۶۷۱ متر

د - ۷۶۵۱ متر

۶۳۳- از فراز بام دماوند کدام دریاچه قابل مشاهده است؟

الف -دریاچه ارومیه

ب -دریاچه لار

ج -دریاچه گهر

د -دریاچه زریوار

۶۳۴- ماهی قزل آلی خال قرمز در کدامیک از دریاچه های زیر یافت می شود؟

الف -دریاچه ارومیه

ب -دریاچه بختگان

ج -دریاچه سبلان

د -دریاچه لار

۶۳۵- بلوچها کوه نفتان را چه می نامند؟

الف -چهل چشمه

ب -چهل مسیر

ج -چهل تن

د -چهل چراغ

۶۳۶- کدامیک از موارد زیر ویژگیهای ارتفاعات سه‌هند می باشد؟

الف -جوان ترین کوه آتشفشان ایران

ب -سنگلاخی و برهنگی

ج -غار پراو در این کوه قرار گرفته

د -آبهای دامنه غربی آن نمک فراوان دارد

۶۳۷- در بالای قله کدامیک از ارتفاعات زیر دریاچه وجود دارد؟

الف -الوند

ب -دنا

ج -سه‌هند

د -سبلان

۶۳۸- کدامیک از موارد زیر در مورد ارتفاع صحیح می باشد؟

الف- هر چه ارتفاع بیشتر شود فشار هوا بیشتر می شود

ب- هر چه ارتفاع بیشتر شود اکسیژن هوا بیشتر می شود.

ج- هر چه ارتفاع کمتر شود فشار هوا کم می شود

د- هر چه ارتفاع بیشتر شود فشار و اکسیژن هوا کم می شود

۶۳۹- تشعشع خورشید در ارتفاعات چه تاثیری بر روی بدن می گذارد؟

الف- افزایش گلبول قرمز خون

ب- کاهش گلبول قرمز خون

ج- فقط در صورتی که اشعه خورشید زیاد باشد موجب سوختگی می گردد

د- باعث تب و اختلالات هاضمه می گردد.

۶۴۰- لیدر گروههای کوهنوردی طول گامهای خود را چگونه تنظیم می کند؟

الف- با نفر پشت سر خود

ب- با آخرین نفر گروه

ج- با قوی ترین فرد گروه

د- با ضعیف ترین فرد گروه

۶۴۱- کدامیک از موارد زیر از ویژگی غذای کوهستان نیست؟

الف- مقوی باشد

ب- زود هضم

ج- سبک و پرکالری

د- چرب و پرانرژی

۶۴۲- چرا نمی توان از برف به عنوان آب آشامیدنی در کوه استفاده نمود؟

الف- خیلی سرد است

ب- فاقد موادمعدنی است

ج- ناخالص است

د- باعث بالا رفتن فشار خون می شود.

۶۴۳- حجم کوله پشتی با چه واحدی سنجیده می شود؟

الف- کیلوگرم

ب- مترمکعب

ج- لیتر

د- مترمربع

۶۴۴- کدامیک از موارد زیر از ویژگیهای چادر در ارتفاع نمی باشد؟

الف- معمولاً به شکل گنبدی هستند

ب- با تیرکهای سبک فلزی یا فایبرگلاس برپا می شوند.

ج- وزن کمی دارند

د- ارتفاع آنها زیاد است

۶۴۵- مهمترین وسیله کوهنوردی کدامیک از موارد زیر است؟

الف- چادر

ب- کوله پشتی

ج- کفش

د- کیسه خواب

۶۴۶- برای جلوگیری از یخ زدن کفش در هنگام شب چه باید کرد؟

الف - کفش را در لایه دوم چادر قرار دهیم

ب - کفش را در کوله پشتی قرار دهیم

ج - کفش را در داخل کیسه خواب قرار می دهیم

د - کفش را داخل یک کیسه پلاستیکی می گذاریم

۶۴۷- جنس طنابهای کوهنوردی از چه جنسی تشکیل شده اند؟

الف -الیاف نخی

ب -الیاف پلاستیکی

ج -الیاف پنبه ای

د -ابریشم مصنوعی

۶۴۸- کدامیک از موارد زیر در مورد شستن طناب کوهنوردی صحیح است؟

الف -از آب گرم برای شستن استفاده می شود

ب -طناب را به وسیله تابش مستقیم خورشید خشک نمایید

ج -از صابون برای شستن طناب استفاده نکنید

د -طناب را با آب سرد بشوئید

۶۴۹- غار کرفتو جزء کدام دسته از غارهای زیر می باشد؟

الف -غار طبیعی

ب -غار طبیعی و تاریخی

ج -غار تاریخی

د -چاه طبیعی

۶۵۰- به آن دسته از غارهای طبیعی که به علت دارا بودن موقعیت ویژه مسکونی و دفاعی به عنوان سکونتگاه و

دژ، مورد استفاده قرار گرفته اند گفته می شود؟

الف -نهرانگه زیر زمینی

ب -غار طبیعی و تاریخی

ج -غارها و چاههای طبیعی

د -چاههای آهک ساخته

۶۵۱- هدف از ساخت کدامیک از غارهای زیر سکونت دائم بوده است؟

الف -چاههای آهک ساخته

ب -نهرانگههای زیرزمینی

ج -غارهای دست کند

د -غارهای طبیعی

۶۵۲- ایجاد فرآیند غارزایی در کدام مورد با موارد دیگر متفاوت است؟

الف -چاههای آهک ساخته

ب -چاههای طبیعی

ج -غارهای طبیعی

د -غارهای طبیعی و تاریخی

۶۵۳- به سنگهایی که بعد از تشکیل فضای غار بر اثر چکیدن آبها به وجود می آیند گفته می شود

الف -غارسنگ

ب -استلاکمیت

ج -استلاکتیت

د - سطح ایستایی

۶۵۴- به تمام پدیده هایی که بر اثر چکیدن آب در سقف غار به وجود می آید گفته می شود

الف - چکیده

ب - چکنده

ج - استالاکمیت

د - ستون

۶۵۵- زمانیکه چکنده و چکیده به یکدیگر متصل شوند کدامیک از موارد زیر پدید می آید؟

الف - آبشار سنگ

ب - ستون

ج - سطح ایستایی

د - استالاکمیت

۶۵۶- کدام غار ایران دارای غنی ترین چکیده ها می باشد؟

الف - کتله خور

ب - کرفتو

ج - علیصدر

د - آبزا

۶۵۷- غار سنگ چگونه به وجود می آید؟

الف - از رسوب بی کربنات کلسیم

ب - رسوب کربنات

ج - آب حاوی دی اکسید کربن

د - آب حاوی کربن

۶۵۸- راهرویی که باید از آن خمیده یا خزیده عبور کرد؟

الف - دهلیز

ب - دالان

ج - تالار

د - دخمه

۶۵۹- چرا استفاده از ارتفاع سنج در درون غار امکان پذیر نیست؟

الف - رطوبت کم است

ب - بخار آب وجود ندارد

ج - فشار هوا در همه جا بالاست

د - تغییر دما وجود دارد

۶۶۰- کدامیک از موارد زیر از وسایل مورد نیاز غار محسوب نمی شود؟

الف - نخ محکم

ب - کلاه کاسکت

ج - چراغ قوه

د - کیسه خواب

۶۶۱- قدمت سنگهای غار علیصدر مربوط به کدام دوره زمین شناسی است؟

الف - کامبرین

ب - پرمکامبرین

ج - ژوراسیک

د- ترشیاری

۶۶۲- کدامیک از موارد زیر از ویژگیهای آب غار علیصدر نمی باشد؟

الف- بدون رنگ

ب- بدون مزه

ج- بدون بو

د- قابل شرب

۶۶۳- غار کتله خور در کدام استان کشور ایران قرار گرفته است؟

الف- استان کرمان

ب- استان زنجان

ج- استان سمنان

د- استان اصفهان

۶۶۴- مجسمه پلنگ در کدامیک از غارهای زیر کشف شده است؟

الف- غار علیصدر

ب- غار آبزا

ج- غار کهک

د- غار کتله خور

۶۶۵- کدام غار از سایر غارها خطرناک تر است؟

الف- کتله خور

ب- کهک

ج- یخ مراد

د- غار بورنیک

۶۶۶- کدامیک از موارد زیر مربوط به غار بورنیک است؟

الف- چکنده های بلند

ب- دالان پرپیچ

ج- چکیده های نخودی و میخی

د- آبشار سنگ های فراوان

۶۶۷- بهترین وقت برای بازدید از غار یخ مراد کدام زمان است؟

الف- مهر و آبان

ب- خرداد و تیر

ج- اسفند و فروردین

د- خرداد و شهریور

۶۶۸- غار کرفتو چند طبقه می باشد؟

الف- یک طبقه

ب- دو طبقه

ج- سه طبقه

د- چهار طبقه

۶۶۹- اولین گروه غار نوردان که در سال ۱۳۳۶ وارد غار قوری قلعه شدند از کدام کشور بودند؟

الف- انگلستان

ب- آمریکا

ج- فرانسه

د- استرالیا

۶۷۰- در تقسیم بندی دمای آبهای معدنی دمای بین ۲۸ تا ۳۵ درجه سانتیگراد شامل کدامیک از موارد زیر

است؟

الف- معتدل

ب- نیمه گرم

ج- گرم

د- بسیار گرم

۶۷۱- کدامیک از موارد زیر از خواص آبهای بیکربناته است؟

الف- متعادل کننده اسید و باز بدن

ب- بازکننده رگها

ج- ملین کننده

د- آرامبخش

۶۷۲- کدامیک از چشمه های آب معدنی زیر دارای غلظت نمک است؟

الف- گواز

ب- لایجان

ج- نمک دره

د- شوراب

۶۷۳- در نوار ساحلی شمال کشور بعد از منطقه زراعی کدام منطقه دیده می شود؟

الف- مراتع

ب- چمنزار

ج- جنگل

د- مناطق مسکونی

۶۷۴- کدام رودخانه در سواحل مازندران قرار ندارد؟

الف- قره سو

ب- تالار

ج- هراز

د- تجن

۶۷۵- بزرگترین دریاچه ایران چه نام دارد؟

الف- گهر

ب- ارومیه

ج- پریشان

د- بختگان

۶۷۶- شورترین دریاچه ایران چه نام دارد؟

الف- چی چست

ب- دریاچه نمک

ج- حوض سلطان

د- هامون

۶۷۷- کبودان نام دیگر کدام دریاچه است؟

الف- ارومیه

ب- خزر



ج-پیشان

د-حوض سلطان

۶۷۸- کدامیک از موارد زیر از بنادر دریاچه ارومیه نمی باشد؟

الف-بندر گلخانه

ب-بندر حیدر آباد

ج-بندر شرفخانه

د-بندر سلیمانیه

۶۷۹- سواحل کدام دریاچه منبع لجن درمانی ایران می باشد؟

الف-دریاچه هامون

ب-پیشان

ج-ارومیه

د-زریوار

۶۸۰- آب دریاچه زریوار چگونه تامین می شود؟

الف-کوههای اطراف

ب-رودخانه های محلی

ج-چشمه های کف دریاچه

د-ذوب برفها

۶۸۱- دریاچه زریوار در نزدیکی کدام یک از شهرهای زیر است؟

الف-کرمانشاه

ب-ارومیه

ج-نیریز

د-مریوان

۶۸۲- دریاچه بختگان در شمال با کدام دریاچه مرتبط می شود؟

الف-پیشان

ب-تشک

ج-فامور

د-مهارلو

۶۸۳- نام دیگر دریاچه پیشان چیست؟

الف-نیریز

ب-فامور

ج-مهارلو

د-بختگان

۶۸۴- آب دریاچه گهر از کدام کوهستان تامین می شود.

الف-دنا

ب-البرز

ج-اشترانکوه

د-الوند

۶۸۵- آب کدام یک از دریاچه های زیر شور می باشد؟

الف-زریوار

ب-بختگان

ج - فامور

د - پریشان

۶۸۶- تمساح پوزه کوتاه در کدام دریاچه زندگی می کند؟

الف - هامون

ب - بختگان

ج - ارومیه

د - پریشان

۶۸۷- کدامیک از موارد زیر از عناصر آب و هوایی محسوب می شود؟

الف - ارتفاع

ب - توده های جوی

ج - رطوبت

د - عرض جغرافیایی

۶۸۸- کدامیک از موارد زیر از عوامل میکرو اقلیم محسوب نمی شود؟

الف - جنگل

ب - پوشش گیاهی

ج - ارتفاع

د - عرض جغرافیایی

۶۸۹- در نواحی متأثر از آب و هوای مدیترانه ای کوه ها و دره ها در زمستان چه نوع آب و هوایی دارند؟

الف - گرمای شدید ارتفاعات و هوای معتدل دره ها

ب - هوای معتدل در دره ها و سرمای شدید ارتفاعات

ج - گرمای شدید دره ها و هوای معتدل ارتفاعات

د - گرمای شدید دره ها و هوای سرد در ارتفاعات

۶۹۰- کدامیک از موارد زیر از ویژگیهای پوشش گیاهی محسوب نمی شود؟

الف - افزایش رطوبت

ب - تلطیف هوا

ج - افزایش بارش

د - فرسایش خاک

۶۹۱- در آستانه اصلاحات ارضی دهه ۱۳۴۰ ایران دارای چه میزان جنگل بوده است؟

الف - ۳ هکتار

ب - ۳ هزار هکتار

ج - ۳ میلیون هکتار

د - ۳۰ هکتار

۶۹۲- نام علمی حرا به افتخار کدام دانشمند ایرانی نامگذاری شده است؟

الف - ابوریحان بیرونی

ب - ابوعلی سینا

ج - خیام

د - خواجه رشید الدین همدانی

۶۹۳- خاصیت درمانی گیاه حرا اولین بار توسط چه کسی کشف شد؟

الف - ابوریحان بیرونی

ب - بوذرجمهر

ج - ابوعلی سینا

د - ملاصدرا

۶۹۴- کدامیک از توده های جوی، مناطق جنوب شرق ایران را تحت تاثیر قرار می دهد؟

الف - توده بادهای غربی

ب - توده کم فشار مدیترانه ای

ج - توده پرفشار سیبری

د - توده موسمی

۶۹۵- کدام یک از موارد زیر از جاذبه های روستای نیاسر محسوب نمی شود؟

الف - باغ تالار

ب - معماری بناهای مسکونی

ج - آبشار

د - غار رئیس

۶۹۶- کدام یک از روستاهای زیر نمونه های منحصر به فردی از نحوه استقرار و زندگی جماعت های اولیه در

دوران بسیار دور تاریخی است؟

الف - ابیانہ

ب - ماسوله

ج - کندوان

د - نگل

۶۹۷- روستای مشهد اردهان کاشان با کدامیک از مراسم زیر مشهور شده است؟

الف - مراسم نخل گردانی

ب - مراسم قالیشویان

ج - فندوق چینی

د - گلابگیری

۶۹۸- در کدام یک از روستاهای زیر ورود وسایل موتوری غیر ممکن است؟

الف - ماسوله

ب - ابیانہ

ج - برکه خلف

د - مصر

۶۹۹- روستای لافت در کدام منطقه قرار گرفته است؟

الف - آستارا

ب - چابهار

ج - جزیره هنگام

د - جزیره قشم

۷۰۰- کدام کشور قانون اساسی ندارد و بر طبق عرف رفتار می کنند؟

الف - فرانسه

ب - ژاپن

ج - چین

د - انگلیس

۷۰۱- نجیب زاده (gentleman) در انگلستان به چه کسی می گویند؟

الف - همه اتیکت ها را داشته باشد

ب - وقت شناس باشد

ج - در نهایت قناعت زندگی کند

د - بخشنده و سخت کوش باشد

۷۰۲- غذای اصلی کدام کشور شام است و به صبحانه اهمیت نمی دهند؟

الف -فرانسه

ب -انگلیس

ج -ژاپن

د -آلمان

۷۰۳- مردم کدام کشور از تاخیر و تغییر برنامه ناراحت نمی شوند واز مقررات و تشریفات گریزان هستند؟

الف -چین

ب -تایلند

ج -ایتالیا

د -فرانسه

۷۰۴- چرا ایرانیان رفتاری بی نظم و بی برنامه دارند؟

الف -آبادیها از هم دور هستند و کمتر ارتباط دارند

ب -آینده برایش نامعلوم است

ج -سازگاری با محیط زندگی

د -داشتن زندگی کشاورزی و وابستگی به طبیعت

۷۰۵- کدام مورد زیر از آثار غیر مستقیم زندگی کشاورزی در روحیه مردم ایران است؟

الف -وارهایی

ب -سازگاری با محیط سیاسی

ج -بردباری

د -باهوشی

۷۰۶- کدام مورد ویژگی خاص مردم فرانسه است؟

الف -وقت شناسی

ب -باهوشی

ج -تعصب به زبان غیر فرانسوی

د -کشور صنعتی

۷۰۷- کدام خصوصیت افراد انگلیسی در برنامه بازدید اهمیت دارد؟

الف -وقت شناسی

ب -اهمیت به صبحانه

ج -تشریفات

د -آداب و رسوم انگلیسی

۷۰۸- کدامیک از مناطق زیر در قلمرو کوردها نمی باشد؟

الف -کردستان

ب -کرمانشاه

ج -غرب دریاچه ارومیه

د -خلخال

۷۰۹- به کدامیک از فضاهای زیر در خانه های ایلات کورد اتاق نشیمن پاییزی می گویند؟

الف -نیشتمان

ب-میوان خان

ج-برهیوان

د-گوور

۷۱۰- کدام یک از موارد زیر از انواع رقص های کردی محسوب نمی شود؟

الف-سه پا

ب-میلانه

ج-شیخانی

د-مجسمه

۷۱۱- ایلات خمسه جزء کدامیک از ایلات زیر می باشند .

الف-ایلات اذربایجان

ب-ایلات فارس

ج-ایلات بختیاری

د-ایلات کرد

۷۱۲- کدام دسته از مسافران زیر در محاسبات آماری قرار می گیرند؟

الف-مهاجران موقت

ب-چادرنشین ها

ج-کارکنان نیروهای مسلح

د-تجار

۷۱۳- توریسم کاوشگر در کدامیک از انواع گردشگری قرار می گیرد؟

الف-فرهنگی و آموزشی

ب-نوستالژیک

ج-سیاسی

د-قومی

۷۱۴- اعضاء شورای اجرایی سازمان جهانی جهانگردی چند نفر است؟

الف-۳۵۰

ب-۱۴۵

ج-۲۹

د-۹

۷۱۵- جاده ابریشم از کدام کشور آغاز شده ودر کجا پایان پذیرفت؟

الف-چین-ترکیه

ب-چین-سوریه

ج-هند-سوریه

د-چین-ایران

۷۱۶- سازمان جلب سیاحان اولین بار با کدام وزارتخانه ادغام گردید؟

الف-وزارت داخله

ب-وزارت ارشاد ملی

ج-وزارت فرهنگ و هنر

د-وزارت اطلاعات

۷۱۷- کدام مورد از شرایط محل مناسب جهت احداث دفاتر مسافرتی نمی باشد .

الف-مساحت دفتر ۴۰الی۷۰مترمربع باشد

ب- کاربرد تجاری یا اداری داشته باشد

ج- مالکیت آن مشخص باشد

د- در مرکز شهر قرار گرفته باشد

۷۱۸- کدام یک از موارد زیر جزء شرایط انتخاب نام برای دفاتر خدمات گردشگری نیست؟

الف- حتماً فارسی باشد

ب- در ابتدا وانتهای نام از کلمات تور و گشت استفاده نشود

ج- از اسم ایران استفاده نشود

د- حتماً دو سیلابی باشد

۷۱۹- این گذر نامه مخصوص افرادی است که تبعیت آن کشور را دارند بشرط اینکه ممنوع الخروج نباشند؟

الف- گذر نامه عادی

ب- گذر نامه خدمت

ج- گذر نامه اتباع بیگانه

د- گذر نامه سیاسی

۷۲۰- ویزای گرین کارت مخصوص کدام کشور است .

الف- اتحادیه اروپا

ب- امریکای جنوبی

ج- ایالات متحده آمریکا

د- جنوب شرقی آسیا

۷۲۱- در هتلهای تایم شربینگ نحوه اقامت در هتل چگونه است .

الف- مالکیت زمانی اتاق دارند

ب- مالکیت دائمی اتاق را دارند

ج- در فصلهای خلوت مورد استفاده قرار می گیرند

د- شرایط آن مانند سایر هتلهای می باشد

۷۲۲- راه فرح آباد به شمال ایران در زمان کدام پادشاه و کدام سلسله ایجاد شد؟

الف- شاه عباس دوم - صفویه

ب- شاه عباس اول - صفویه

ج- ناصر الدین شاه - قاجار

د- مظفرالدین شاه - قاجار

۷۲۳- صدور کلیه مجوز های سه گانه برای یک شخص (بندالف.ب. پ) چگونه است؟

الف- بلا مانع است

ب- امکانپذیر نیست

ج- فقط بند پ و ب

د- فقط بند الف و ب

۷۲۴- مسئولیت این ویزا با تایید هواپیمایی بر عهده مسافر است و اعتبار آن حداقل ۲۴ ساعت و حداکثر

۷۲ ساعت است؟

الف- ویزای ترانزیت

ب- ویزای ترانزیت فرودگاهی

ج- ویزای مسافرتی

د- ویزای مدت دار

۷۲۵- یونان باستان در کدامیک از موارد زیر باعث گسترش و پیشرفت مسافرت شد.

الف - ضرب سکه

ب - اختراع چرخ

ج - ساخت استراحتگاه در بین جاده

د - گسترش امنیت راه

۷۲۶- اولین اداره ای که در ایران عهده دار امور مربوط به مسافرت گردید چه نام داشت؟

الف - شورای عالی جهانگردی

ب - اداره جلب سیاحان

ج - اداره جلب سیاحان خارجی و تبلیغات

د - سازمان مراکز ایرانگردی و جهانگردی

۷۲۷- کدامیک از موارد زیر جزء مهارت های غیر کلامی می باشد؟

الف - اشارات دست و سر

ب - گفتن

ج - شنیدن

د - خواندن

۷۲۸- در سالنهای سخنرانی ، کنفرانسها و کلاس درس کدام حریم در نظر گرفته می شود؟

الف - حریم عمومی

ب - حریم خصوصی

ج - حریم اجتماعی

د - حریم شخصی

۷۲۹- حداکثر زمانی که یک فرد می تواند روی یک موضوع متمرکز شود ؟

الف - ۳۰ دقیقه

ب - ۱۰ دقیقه

ج - ۲۰ دقیقه

د - ۴۰ دقیقه.

۷۳۰- کسانی که با بی اعتنائی و سردی جواب سلام کسی را می دهند معمولاً چگونه افرادی هستند؟

الف - مغرور و ناراضی

ب - خود خواه بی ادب

ج - غمگین و افسرده

د - سست عنصر

۷۳۱- در هنگام معرفی به دیگران کدام مورد صحیح تر است؟

الف - متاهل ها را به مجرد ها معرفی کنید

ب - بزرگترها را ابتدا معرفی کنید و بعد کوچکترها

ج - در معرفی کودکان از الفاظ آقا و خانم استفاده شود

د - همیشه مجرد ها را به متاهل معرفی کنید

۷۳۲- کدامیک در مورد آداب دست دادن صحیح است؟

الف - ابتدا کوچکتر ها دست بدهند

ب - ابتدا آقایان دست بدهند

ج - نباید با دستکش دست بدهیم

د - دست دادن باید محکم ، صمیمانه و طولانی باشد

۷۳۳- محدوده حریم شخصی چه فاصله ای است؟

الف - تا حدود ۴۵ cm و در روابط صمیمانه استفاده می شود  
ب - از ۱۲۰-۳۶۰ cm و در روابط مصاحبه دو نفره استفاده می شود  
ج - از ۴۵-۱۲۰ cm و برای مصاحبه و گفتگوی دو نفره استفاده می شود  
د - از ۴۰-۱۲۰ cm برای کلاس درس استفاده می شود

**۷۳۴- در قانون تشریفات هنگام دست دادن بهتر است؟**

الف - محکم و صمیمانه و کوتاه دست بدهیم

ب - با دستکش دست بدهیم

ج - کمی دورتر بایستیم تا با اداب تر جلوه کنیم

د - با نوک انگشتان دست طرف مقابل را لمس کنیم

**۷۳۵- کدام مورد پوشش رسمی آقایان در مجامع رسمی است؟**

الف - کت و شلوار روشن و پیراهن تیره

ب - کت و شلوار تیره و پیراهن تیره

ج - کروات روشن و کت و شلوار تیره

د - کت و شلوار تیره و پیراهن روشن

**۷۳۶- برای نافذ بودن کلمات باید آنها .....؟**

الف - محکم با حالت فرمان دادن باشد

ب - بدون پیش داوری و کوتاه و مودبانه باشد

ج - پرمحتوا و محکم و با لحن بلند باشد

د - تند و مودبانه ، با کلمات نافذ باشد

**۷۳۷- فن یا هنری که آدمی به وسیله آن بر دیگران اثر می گذارد؟**

الف - ارتباط

ب - نوشتن

ج - گفتن

د - طرز لباس پوشیدن

**۷۳۸- صاف کردن گلو هنگام سخنرانی نشانه چیست؟**

الف - اضطراب

ب - ترس

ج - خستگی

د - بیقراری

**۷۳۹- مکانهای خطر ناک در هنگام صاعقه کدام است؟**

الف - غارهای عمیق

ب - ماشین های رو بسته

ج - درختان بلند و منفرد

د - دره های عمیق

**۷۴۰- علائم مار گزیدگی کدام مورد است؟**

الف - رنگ پریده، درجه حرارت پایین، تهوع

ب - درد، تورم، تغییر رنگ پوست، ایجاد دو سوراخ

ج - خارش، قرمزی، کهیر، تهوع، سر درد

د - پوست مرطوب، سر درد، بی اشتها، غش

**۷۴۱- اگر دچار بهمن شدید چگونه باید قرار بگیریم که کمترین آسیب به ما برسد؟**



- الف - دست‌ها کنار بدن قرار بگیرد و زانو‌ها را خم کنیم
- ب - دستان را مقابل صورت قرار داده و زانو را به سمت سینه خم کنیم
- ج - دستان را روی سرمان قرار داده و بنشینیم
- د - دستان کنار سر مقابل دو گوش قرار داده و سر را پایین ببریم

۷۴۲- در موقع یخ زدگی قسمت‌های آسیب دیده را .....؟

- الف - مالش نداده و بین انگشتان یک تکه گاز قرار دهید
- ب - مالش داده تا عضو گرم شود
- ج - مایعات گرم روی آن بریزیم و ماساژ دهیم
- د - مصدوم را کنار آتش قرار دهیم

۷۴۳- زمانی که ماده سمی از طریق ریه‌ها جذب می‌شود چه نوع مسمومیت اتفاق می‌افتد؟

- الف - مسمومیت تماسی
- ب - مسمومیت تزریقی
- ج - مسمومیت گوارشی
- د - مسمومیت تنفسی

۷۴۴- نشانه‌های حمله گرمایی کدام است؟

- الف - درد و ناتوانی، کبودی رنگ
- ب - پوست داغ، نبض تند و سر درد
- ج - پوست مرطوب، بدن سرد و سر گیجه
- د - کبودی لب و انگشتان، تکلم آهسته

۷۴۵- ظاهر مارهای سمی کدام گزینه می‌باشد؟

- الف - بدنی بلند و باریک با دندان بزرگ
- ب - سر مثلثی و کوچک، طول کوتاه
- ج - رنگهای تند و خالهای درشت
- د - سر بیضی شکل و حرکت S مانند

۷۴۶- در نیش حشرات اولین کاری که انجام می‌دهیم چیست؟

- الف - باز کردن راه هوایی، در آوردن نیش
- ب - تنفس مصنوعی، باند پیچی کردن
- ج - رساندن مصدوم به مراکز درمانی
- د - کنترل علائم حیاتی و کمپرس سرد

۷۴۷- مهمترین اقدام در مراکز درمانی برای نیش عقرب چیست؟

- الف - شستشو با آب و صابون
- ب - بی حرکت کردن بیمار
- ج - تجویز ضد سم
- د - کمپرس سرد

۷۴۸- اولین عمل در پیشگیری از گرم‌زدگی و آفتاب سوختگی چیست؟

- الف - آب زیاد ننوشیم.
- ب - در معرض آفتاب قرار نگیریم.
- ج - برای رفع تشنگی از مایعات گرم استفاده کنیم.
- د - غذاها و نوشابه‌های کم نمک استفاده کنیم.

۷۴۹- «به از بین رفتن یکپارچگی لایه‌های پوست و بافت‌های زیر آن گفته می‌شود»؟

الف - تاول

ب - زخم

ج - جوش پوستی

د - آفتاب سوختگی

۷۵۰- کدام مورد جهت کمکهای اولیه به فرد مارگزیده استفاده می شود؟

الف - بستن باند بر روی محل گزش

ب - کنترل ABC

ج - نیشتر زدن و مکیدن تحت هر شرایطی

د - بالا گرفتن عضو نسبت به سطح قلب

۷۵۱- کدام گزینه از انواع تالاب نیست؟

الف - لجن زار

ب - خلاش

ج - باتلاق

د - هور

۷۵۲- پوشش گیاهی در مناطق کوهستانی متناسب با چه عواملی تغییر می کند ؟

الف - ارتفاع و شیب

ب - ارتفاع و بارش

ج - بارش و تغییر دما

د - ارتفاع و تغییرات دما

۷۵۳- مهم ترین اثر اقتصادی اکوتوریسم چیست؟

الف - ایجاد اشتغال و در آمد برای جامعه محلی

ب - ایجاد درآمد ارزی

ج - موازنه تراز پرداخت ها

د - ایجاد شغل مستقیم

۷۵۴- در اکوتوریسم حفظ منطقه با مشارکت چه کسانی انجام می شود؟

الف - دولت

ب - راهنماهای محلی

ج - گردشگران

د - مردم محلی

۷۵۵- محل درج راهنمای علائم در نقشه کجاست؟

الف - حاشیه پایین سمت چپ

ب - حاشیه بالا سمت چپ

ج - حاشیه پایین سمت راست

د - حاشیه بالا سمت راست

۷۵۶- کدام گزینه از ویژگی های پستانداران نمی باشد؟

الف - خون سرد هستند

ب - بچه زا هستند

ج - چهار دست و پا دارند

د - مغز پیشرفته دارند

۷۵۷- بلند ترین نقطه هر کوه را چه می نامند؟

الف - خط الراس

ب - تپه

ج - قله

د - یال

۷۵۸- کدام گزینه از دلایل اهمیت کوه ها نیست؟

الف - آب، تنوع زیستی، جنگل

ب - تنوع، زیستی، جنگل، مرتع

ج - جنگل، مرتع، جاذبه های گردشگری

د - مرتع، دشت ها، جنگل

۷۵۹- چاله های مرکزی، شرقی و جنوب شرقی ایران دارای آب و هوای.....است.

الف - نیمه بیابانی

ب - بیابانی

ج - نیمه استوایی

د - خشک بیابانی

۷۶۰- در سواحل جنوبی وزش نسیم دریا و خشکی به چه علت است؟

الف - اختلاف دمای شب و روز

ب - جز و مد

ج - تفاوت دمای هوای سطح خشکی و سطح دریا

د - شدت تابش خورشید

۷۶۱- هر گیاه به ترتیب به چند اسم شناخته می شود؟

الف - سه اسم: جنس-تیره-گونه

ب - دو اسم: تیره-گونه

ج - سه اسم : تیره -جنس - گونه

د - سه اسم: تیره-گونه-جنس

۷۶۲- کمای ایرانی از کدام گروه گیاهان است؟

الف - جهان وطنی

ب - با رویش وسیع

ج - بومی در مناطق خاص

د - اندمیک یا انحصاری

۷۶۳- رنگ سلطنتی در تایلند چه رنگی است؟

الف - آبی

ب - سبز

ج - زرد

د - قرمز

۷۶۴- تجارت مواد مخدر در مالزی چه حکمی دارد؟

الف - زندان

ب - اعدام

ج - حبس ابد

د - آزاد است

۷۶۵- نوازندگان ایل بختیاری چه نامیده می شوند ؟

الف - لکو

ب - شلیل

ج - گوگریو

د - توشمال

۷۶۶- نام قدیم مردم خزری چه بوده است؟

الف - پارتیان

ب - عیلامیان

ج - گیلان

د - دیلمان

۷۶۷- فارسی قبل از اسلام به چه خطی نوشته می شد؟

الف - سانسکریت

ب - پهلوی

ج - عربی

د - میخی

۷۶۸- امروزه کدام نوع وسیله حمل و نقل آنقدر مجلل و مجهز شده اند که گاهی خود جاذبه گردشگری به

حساب می آیند؟

الف - قطار

ب - خودروی شخصی

ج - خودروی جمعی

د - کشتی

۷۶۹- کمک و همیاری در رسیدگی به بیماران و افرادی که در مقصد دچار جراحت می شوند از وظایف کیست؟

الف - راهنما

ب - متصدیان تور

ج - دفتر مرکزی و کارگزار

د - متصدیان اورژانس

۷۷۰- کدام گزینه از وظایف راهنما نمی باشد؟

الف - برقراری ارتباط مناسب

ب - کنترل امور مالی

ج - دانستن زبان محلی

د - انجام هماهنگی های شرایط سخت یا مرگ مسافر

۷۷۱- بیان در لغت به چه معناست؟

الف - آشکار کردن

ب - توصیف کردن

ج - توضیح دادن

د - شرح دادن

۷۷۲- کدام گزینه از خواص صدا نمی باشد؟

الف - بمی

ب - بلندی

ج - وضوح

د - سطح

۷۷۳- نژاد اسبهای عرب متعلق به کدام منطقه جغرافیایی می باشد؟

الف - عربستان

ب - کشورهای اروپایی

ج - ایران

د - عراق

۷۷۴- امروزه خالص ترین اسبهای ترکمن ایران را در توابع کدام استان می توان یافت؟

الف - خراسان شمالی

ب - مازندران

ج - فارس

د - همدان

۷۷۵- نام رشته روبرو چیست؟ "نوعی مسابقه در اسکی آزاد است که در آن هر اسکی باز یک عمل یا یک

حرکت زیبا و جالب را با ترنم موسیقی در یک شب ملایم انجام می دهد؟"

الف - آلپاین

ب - دان هیل

ج - باله

د - اسنوبرد

۷۷۶- حرکت پویا و فعال دوربین به تمامی جهات که صحنه های جذابی خلق می کند؟

الف - دالی

ب - کربن آزاد

ج - ارک

د - بوم

۷۷۷- ساختار "جبران نوردهی" در چه زمانی فعال است؟

الف - میانگین

ب - خودکار

ج - ماتریسی

د - موضعی

۷۷۸- کشور ایران دارای چند پناهگاه حیات وحش در چند استان است؟

الف-۵-۳۷ -

ب-۵-۳۵ -

ج-۹-۳۷ -

د-۱۵-۳۵ -

۷۷۹- کدام گزینه اراضی به نسبت وسیع با ارزش حفاظتی زیاد هستند که با هدف حفظ و احیای رویشگاه های

گیاهی و زیستگاه های جانوری انتخاب می شوند؟

الف - منطقه حفاظت شده

ب - پارک ملی

ج - اثر طبیعی ملی

د - پناهگاه حیات وحش

۷۸۰- کدام گزینه به معنی "آتشفشان خاموش" است؟

الف - Extinct volcano -

ب - Volcano -

ج Cave -

د Extinct cave -

۷۸۱- کدام گزینه به معنی "نساچی" است؟

الف Textile -

ب Catering -

ج Marketing -

د Century -

۷۸۲- آب خیلی سرد در حالت عرق دار چه تاثیری در بدن دارد؟

الف - تهوع

ب - تحریک مجاری تنفس و حلق

ج - افتادگی پلک

د - سردرد

۷۸۳- سریع ترین نوع جذب سم در بدن از چه طریقی صورت می پذیرد؟

الف - تزریق

ب - تماس با پوست بدن

ج - گوارش

د - تنفس

۷۸۴- شکستگی بسته چه نوع شکستگی است؟

الف - پوست به محل شکستگی مرتبط می شود

ب - شکستگی قابل رویت نیست

ج - شکستگی قابل رویت است

د - استخوان از محل شکستگی بیرون زده است

۷۸۵- گونه های غالب کدام جنگل ها بلوط ایرانی است و به جنگل های بلوط غرب مشهورند؟

الف - خزری یا هیرکانی

ب - ارسباران

ج - زاگرس

د - سواحل خلیج فارس و دریای عمان

۷۸۶- اولین تعریف علمی تالاب توسط کجا ارائه شده است؟

الف - کمیسیون تالاب کشور

ب - کمیسیون کشاورزی کشور

ج - کنواسیون بین المللی رامسر

د - کنواسیون بین المللی محیط زیست

۷۸۷- چه تعداد منطقه حفاظت شده در سراسر کشور وجود دارد؟

الف ۳۷ -

ب ۹۴ -

ج ۱۳ -

د ۹۶ -

۷۸۸- زیر ساختهای اکوتوریسم باید متناسب با.....هر منطقه و هماهنگ با..... باشند.

الف - طبیعت و فرهنگ، محیط

ب - نیاز جامعه، محیط

ج - محیط، طبیعت و تاریخ

د - محیط، نیاز جامعه

۷۸۹- اکوتوریسم پایدار علاوه بر محافظت از محیط زیست و تحقق هدف های اجتماعی و اقتصادی، به چه

مسائلی توجه می کند؟

الف - عرف و اخلاقیات

ب - اخلاقیات و مسائل اجتماعی

ج - مسائل ارزشی و اخلاقیات

د - عرف و مسائل ارزشی

۷۹۰- نام نقشه بر چه مبنایی گذاشته می شود؟

الف - نام بزرگترین شهر، روستا یا عارضه طبیعی

ب - مقیاس نقشه

ج - سیستم مقیاس نقشه

د - زایچه نقشه

۷۹۱- برای مناطق قطبی از چه سیستم تصویری استفاده می کنند؟

الف- UTA -

ب- USR -

ج- UTM -

د- UPS -

۷۹۲- کدام گزینه از پیشرفته ترین مهره داران هستند؟

الف - پستانداران

ب - خزندگان

ج - دوزیستان

د - پرندگان

۷۹۳- گرگ تاسمایی جزو کدام نوع از پستانداران است؟

الف - تخم گذاران

ب - سم داران

ج - کیسه داران

د - جفت داران

۷۹۴- کدام رشته کوه از خشک ترین کوه های ایران محسوب می شوند؟

الف - شمالی

ب - زاگرس

ج - مرکزی

د - شرقی

۷۹۵- هوا عمدتاً شامل چه گازهایی است؟

الف - اکسیژن، نیتروژن، دی اکسید کربن

ب - اکسیژن، نیتروژن

ج - اکسیژن، نیتروژن، دی اکسید کربن، آرگون و دیگر گازها

د - اکسیژن، آرگون، دی اکسید کربن

۷۹۶- بعد از پیروزی انقلاب اسلامی مجموعاً چند ایستگاه بر روی سکوها، جزایر و بنادر جنوب کشور تاسیس

شده است؟

الف ۸ -

ب ۳۸ -

ج ۱۸ -

د ۲۸ -

۷۹۷- گیاهان را از نظر پراکندگی و بردباری رویشگاهی به چند گروه تقسیم می کنند؟

الف - دو

ب - سه

ج - چهار

د - پنج

۷۹۸- دانشمندان جهان را به چند قلمرو گیاهی تقسیم می کنند؟

الف ۱۵ -

ب ۷ -

ج ۴ -

د ۹ -

۷۹۹- هندی ها گوشت کدام حیوان را مصرف نمی کنند؟

الف - گاو نر

ب - بز

ج - گاو ماده

د - گوسفند

۸۰۰- کدام رنگ در استرالیا معروف است؟

الف - قرمز

ب - زرد

ج - آبی

د - سبز

۸۰۱- کدام گزینه محل زندگی ایل قشقایی نمی باشد؟

الف - چهارمحال و بختیاری

ب - خوزستان

ج - اصفهان

د - لرستان

۸۰۲- مردم ترک به چه زبانی تکلم می کنند؟

الف - عربی

ب - هندو

ج - آذری

د - لکی

۸۰۳- مراسم پر رمز و راز عروسی مخصوص کدامیک از اقوام است؟

الف - ترکمن

ب - ترک

ج - کرد

د - بلوچ

۸۰۴- در اروپا اغلب بانوان و سالخوردگان با کدام وسیله مسافرت می کنند؟



الف - قطار

ب - خودری شخصی

ج - خودروی جمعی

د - کشتی

۸۰۵- افرادی که ..... دارند بیشتر از سایرین در کنترل بازدم دچار اشکال هستند.

الف - استرس

ب - لکنت زبان

ج - صدای واضحی

د - صدای خشکی

۸۰۶- حداقل برد صدا چند متر باید باشد؟

الف ۲ -

ب ۳ -

ج ۴ -

د ۵ -

۸۰۷- جنس چوب های ماهیگیری از چه نوعی نمی تواند باشد؟

الف - کربن

ب - چوب

ج - شیشه

د - کامپوزیت

۸۰۸- کدامیک از گزینه های زیر جزء مسابقات شنا نیست؟

الف - امدادی

ب - استقامت

ج - شوس

د - مختلط

۸۰۹- برای عکاسی از چشم اندازه ها عکاسان معمولاً از چه لنزی استفاده می کنند؟

الف - تله فوتو

ب - نرمال

ج - واید

د - زوم

۸۱۰- معنی "چی میل دارید؟" کدام گزینه است؟

الف - What Would You Like - ?

ب - How Much Is The Price Of Room - ?

ج - Can I Have A Look At The Room - ?

د - What Type Desserts Do You Have - ?

۸۱۱- معنی "سلام" دوستانه کدام گزینه است؟

الف - Hello -

ب - Hi -

ج - How Do You Do -

د - Pardon Me -

۸۱۲- بوتولیسم از چه طریقی جذب بدن می شود؟

الف - کنسروها

ب - گوارش

ج - تنفس

د - تماس با پوست بدن

۸۱۳- چنانچه عضو قطع شده در کیسه یخ قرارگیرد تا چند ساعت قابل پیوند است؟

الف ۶ -

ب ۱۷ -

ج ۱۲ -

د ۲۴ -

۸۱۴- کدام مورد از کمک های اولیه در مورد خراشیدگی یا ساییدگی مجاز نیست؟

الف - فشار دادن زخم

ب - شستشو دادن محل زخم

ج - پانسمان محل زخم

د - خارج کردن جسم خارجی

۸۱۵- اگر نبض حس نشود نشانه چیست؟

الف - ایست قلبی یا فشار خیلی پایین

ب - ایست قلبی

ج - قطع تنفس

د - قطع تنفس و اغما

۸۱۶- اولین نکته برای اقدام کمک رسانی به مصدوم چیست؟

الف - بررسی تنفسی

ب - بررسی بینایی

ج - بررسی گردن و ستون فقرات

د - بررسی فشارخون

۸۱۷- اگر مصدوم تنفس نداشته و ایست قلبی بود چه اقدامی باید انجام گیرد؟

الف - ماساژ قلبی

ب - تنفس مصنوعی

ج - گرم کردن بدن

د - بی حرکت نگه داشتن بیمار

۸۱۸- تعداد تنفس طبیعی در بزرگسالان چقدر در دقیقه است؟

الف ۵۰-۷۰ -

ب ۳۰-۵۰ -

ج ۱۲-۲۰ -

د ۲۰-۷۵ -

۸۱۹- بهترین نوع حمل مصدوم به چه صورت است؟

الف - حمل مچ به مچ

ب - حمل کولی

ج - حمل کششی با پتو

د - حمل زیگزاکی

۸۲۰- رویش خاص کدام یک از اکوسیستم جنگل های ایران مانگرو است ؟

الف - خزری یا هیرکانی

ب - ارسباران

ج - زاگرس

د - سواحل خلیج فارس و دریای عمان

۸۲۱- عمده نواحی کوهستانی ایران متشکل از کدام کوه هاست؟

الف - البرز و زاگرس

ب - آذربایجان

ج - تالش

د - مرکزی

۸۲۲- کدام گزینه جزء چهار گروه اصلی طبقه بندی مناطق حفاظت شده ایران است؟

الف - پارک ملی

ب - پناهگاه حیات وحش

ج - منطقه شکار ممنوع

د - اثر طبیعی ملی

۸۲۳- برای بازدید از یک پارک ملی لازم است از چه سازمانی مجوز گرفته شود؟

الف - بنادر و کشتیرانی

ب - ارتش

ج - حفاظت محیط زیست

د - میراث فرهنگی گردشگری و صنایع دستی

۸۲۴- نقشه هابر چه اساسی تقسیم بندی نمی شوند؟

الف - موضوع

ب - مقیاس

ج - محتوا و کاربرد

د - شکل

۸۲۵- نقشه های جهانی جز کدام دسته از نقشه ها می باشد؟

الف - عمومی

ب - ویژه

ج - جمعیتی

د - اقتصادی

۸۲۶- زایچه نقشه همان .... نقشه است.

الف - سیستم تصویر

ب - اطلاعات عمومی

ج - سیستم شبکه بندی

د - راهنمای علائم

۸۲۷- در کشورهای اسلامی قبرها در چه امتدادی قرار دارند؟

الف - شمالی-جنوبی

ب - شمال غربی-جنوب شرقی

ج - غربی-شرقی

د - شمال شرقی-جنوب غربی

۸۲۸- گوزن زرد ایرانی مهمترین پستاندار کدام زیستگاه است؟

الف - کوهستانی

ب - جنگلی زاگرس

ج - بیابانی

د - بیشه زارها و جنگل های گرمسیری خوزستان

۸۲۹- کدام گزینه جز چهار گروه اصلی طبقه بندی مناطق حفاظت شده ایران نیست؟

الف - جنگلی خزری

ب - کوهستانی

ج - جنگلی زاگرس

د - بیابانی

۸۳۰- معمولاً هزینه های تورهای کوهنوردی با.....برنامه رابطه....دارد.

الف - هدف- غیر مستقیم

ب - هدف - مستقیم

ج - مدت- غیر مستقیم

د - مدت - مستقیم

۸۳۱- کدام گزینه از تجهیزات عمومی کوهنوردی نمی باشد؟

الف - باتوم

ب - کفش

ج - چراغ پیشانی

د - کتری

۸۳۲- پدر طبقه بندی گیاهی و جانوری کیست؟

الف - لینه

ب - فروید

ج - مزلو

د - پاپیتنر

۸۳۳- در ایران مهمترین گیاه از نظر تعداد گونه ها کدام گزینه است؟

الف - کمای ایرانی

ب - گون

ج - بنه

د - گزنه

۸۳۴- کدام حوزه عموماً شامل جنگل های خشکی پسند و مقاوم به خشکی بلوط، بادام و بنه است؟

الف - خزری یا هیرکانی

ب - ایران

ج - کرد و زاگرس

د - ایران مرکزی

۸۳۵- نان باگت مختص کدام کشور است؟

الف - انگلستان

ب - آلمان

ج - فرانسه

د - ایتالیا

۸۳۶- جوانان کدام کشور زود تشکیل خانواده می دهند؟

الف - مکزیک

ب - برزیل

ج - ژاپن

د - تانزانیا

۸۳۷ - قوم بلوچ در کدام قسمت از ایران ساکن هستند؟

الف - جنوب شرقی

ب - جنوب غربی

ج - شمال شرقی

د - شمال غربی

۸۳۸ - لباس زنان بلوچ، متأثر از فرهنگ کدام کشور است؟

الف - پاکستان، افغانستان

ب - هندوستان، تاجیکستان

ج - افغانستان، هندوستان

د - پاکستان، هندوستان

۸۳۹ - کدام نوع ارتباط راهنما با تمامی مسافران است؟

الف - درست

ب - عمومی

ج - تلفنی

د - شخصی

۸۴۰ - کدام توانایی اولین و اساسی ترین فن و هنر یک راهنما است؟

الف - برقراری ارتباط

ب - سخنوری

ج - شناخت قوانین و مقررات

د - حل مشکلات مسافران

۸۴۱ - معنی "خدا حافظی" دوستانه کدام گزینه است؟

الف - See you

ب - Good bye

ج - Good day

د - Bye

۸۴۲ - معنی "متاسفم" کدام گزینه است؟

الف - I,m afraid

ب - See you

ج - I apologize

د - welcome

۸۴۳ - زمان فعالیت مارها در چه فصلی است؟

الف - تابستان

ب - پاییز

ج - بهار

د - زمستان

۸۴۴ - منظور از SAR چیست؟

الف - مشارکت در عملیات امداد و نجات

ب - دستیابی به مصدوم و رهاسازی

ج - حفاظت از سلامتی خود

د - هدایت اطرافیان

۸۴۵ - کدامیک از مناطق چهارگانه محل مناسبی برای فعالیت های آموزشی، پژوهشی و گردشگری در طبیعت به

شمار می آیند؟

الف - پارک های ملی

ب - اثر ملی طبیعی

ج - پناهگاه حیات وحش

د - منطقه حفاظت شده

۸۴۶ - "محدوده هایی با زیستگاه های طبیعی نمونه برای جانوران وحشی که به منظور حمایت از جمعیت گونه

های جانوری و افزایش سطح کیفیت آنها انتخاب می شوند" این تعریف مربوط به کدام گزینه است؟

الف - پارک های ملی

ب - اثر ملی طبیعی

ج - پناهگاه حیات وحش

د - منطقه حفاظت شده

۸۴۷ - کدام گزینه مفهوم تاثیر صدا را می رساند؟

الف - بلندی و رسایی

ب - وضوح

ج - سطح

د - طنین مخصوص

۸۴۸ - کدام حروف زیر نفس بیشتری می برند؟

الف - ت-پ

ب - ف-د

ج - س-ت

د - س-ف

۸۴۹ - کدام جنگل ها قدیمی تر از جنگل های پهن برگ هستند و پیدایش اولیه آن ها در دوران دوم زمین

شناسی یعنی حدود چند میلیون سال قبل رخ داده است؟

الف - طبیعی

ب - توندرا

ج - سوزنی برگ

د - بکر

۸۵۰ - کدام گزینه یکی از چهار اصل مبنای تعریف و طبقه بندی مناطق توسط سازمان محیط زیست نمی باشد؟

الف - مناطق وسیع و برجسته که دارای اهمیت ملی هستند و میراث طبیعی در آنها باید ضمن حفاظت، نیاز های گردشگری، آموزشی و پژوهشی را برآورده نماید.

ب - مناطق وسیع و نمونه های برجسته و منحصر به فرد و آثار باقیمانده گیاهی و جانوری یا پدیده های زمین شناسی که غیر قابل جانشین هستند.

ج - طیفی از مناطق آبی و خشکی که می توانند حفاظت حیات وحش را تضمین کرده و دخالت های انسانی در آنها از نظر مدیریت، تا حد معینی مجاز شمرده می شود.

د - مناطقی که از جنبه حفاظت گیاهان و جانوران حائز اهمیت هستند ولی نیاز به احیاء و ترمیم دارند.

۸۵۱- کدام گزینه علائم مجازی نمی باشد؟

الف - جمعیت

ب - سواد

ج - مهارت

د - ناهموازی ها

۸۵۲- کدام وسیله طبیعت گردی در شرایط بحرانی وسخت می تواند زندگی فرد را تضمین نماید؟

الف - کیف کمک های اولیه

ب - کیف بقا

ج - کوله پشتی

د - چادر

۸۵۳- کدام گزینه معرف راسته پستانداران جفت دار هستند؟

الف - گوشتخواران، جوندگان، بالداران

ب - حشره خواران، گوشت خواران، کیسه داران

ج - تخم گذاران، کیسه داران، جفت داران

د - تخم گذاران، بالداران، جفت داران

۸۵۴- سریع ترین پستاندار دنیا چه نام دارد و آخرین زیستگاه آن کجاست؟

الف - یوزپلنگ آسیایی، ایران

ب - یوزپلنگ ایرانی، آسیا

ج - ببر مازندران، ایران

د - ببر ایرانی، آسیا

۸۵۵- کدام گزینه بیانگر عملیات ماهرخ است؟

الف - مطالعه رفتار طبیعی جانوران از فاصله دور و با استفاده از تلسکوپ و یا دوربین چشمی مناسب

ب - مشاهده پستانداران بوسیله دوربین های تله ای

ج - نزدیک شدن به حیوانات با حالت مخفی، بدون صدا و برخلاف جهت باد

د - مشاهده آثاری که حیوانات در طبیعت از خود برجای می گذارند.

۸۵۶- دوربین های ..... دارای گیرنده های حساس به نور و حرارت هستند که آن را قادر می سازد در روز

و شب از حیواناتی که از جلوی دوربین عبور می کنند عکس هایی با کیفیت بالا بگیرند.

الف - عکاسی در شب

ب - DSLR -

ج - ماوراء بنفش

د - تله ای

۸۵۷- مردم کدام کشور تمایل بسیاری برای تماشای پرندگان مناطق کوهستانی ایران دارد؟

الف - هلند

ب - بلژیک

ج - آلمان

د - اسپانیا

۸۵۸- حواصیل غول (بزرگترین پرنده ایران) در کدام زیستگاه یافت می شود؟

الف - جنوب غربی ایران

ب - جنوب شرقی ایران

ج - مناطق کوهستانی

د - تالاب ها وسواحل

۸۵۹- به خط اصلی و بلند ترین یال بین دو قله که در محل تقسیم آب باران باشد چه گفته می شود ؟

الف - خط الراس

ب - دره

ج - گرده

د - یال

۸۶۰- کدام گزینه از غارهای آهکی - تاریخی ایران است؟

الف - ایوب

ب - کان گوهر

ج - کرفتو

د - دیوزندان

۸۶۱- کدام غارها به دست انسان ها در دل صخره سنگ ها کنده شده و در مواقع خطر به عنوان دژ دفاعی مورد

استفاده قرار می گرفته اند؟

الف - دژ صخره ها

ب - نهانگاه ها

ج - نیایشگاه ها

د - قرارگاه انسان های غار نشین

۸۶۲- چاله های پست مرکزی شرقی و جنوب شرقی ایران دارای آب هوا..... است.

الف - نیمه بیابانی

ب - بیابانی

ج - خشک بیابانی

د - نیمه استوای

۸۶۳- فرهنگ مردم آفریقا چه فرهنگی است ؟

الف - سنتی

ب - غربی

ج - مذهبی

د - خرافی

۸۶۴- مهمترین جشنواره لبنان در کجا برگزار می شود ؟

الف - بیروت - بیت الدین

ب - بعلبک - بیت الدین

ج - حریره - بیبلوس

د - بیروت - بیبلوس

۸۶۵- کدام گزینه از جمله صنایع دستی مختص زنان ایل شاهسون است؟

الف - ورنی ، باستریخ

ب - ورنی ، پلاس

ج - باستریخ ، برک

د - ورنی ، چوقا

۸۶۶- مقدار ارتعاشی ک در صدا هست..... صدا را به وجود می آورد که در زن ها ..... و در مرد ها ..... است .

الف - سطح - بالا - پایین

ب - سطح - پایین - بالا



ج - بلندی - پایین - بالا

د - بلندی - بالا - پایین

۸۶۷ - کدام گزینه از شرایط آموزش فن بیان نمی باشد؟

الف - تلفظ کلمات

ب - تلفظ حروف

ج - سلامت جسمانی

د - بیان جملات

۸۶۸ - جل در چه زمانی برای اسب استفاده می شود؟

الف - فصول گرم

ب - در زمان بیماری

ج - در زمان استراحت

د - در زمان سوار کاری

۸۶۹ - برای صید ماهی هایی که از بستر آب تغذیه می کنند از چه روشی استفاده می شود؟

الف - فلای

ب - فیدر

ج - شناور

د - اسپیک

۸۷۰ - کدام نوع از عکاسی به عکاسی نمای یا مکرو معروف است ؟

الف - منظره

ب - پرتره

ج - حیات وحش

د - بافت

۸۷۱ - چه تعدادی منطقه حفاظت شده در سراسر کشور وجود دارد ؟

الف - ۹۶

ب - ۹۴

ج - ۹۲

د - ۹۰

۸۷۲ - معنی "از کجا می آید" کدام گزینه است؟

الف - Where are you coming from ?

ب - Where are you from ?

ج - What would you like ?

د - Have you already booked ?

۸۷۳ - کدامیک از موارد زیر، از انواع حمل دو نفره است ؟

الف - دو مچ چهار مچ

ب - حمل کولی

ج - حمل کششی با پتو

د - حمل زیکزاک

۸۷۴ - بهترین روش مدیریت صحنه استفاده از چه روشی است ؟

الف - Think

ب - Stop

ج - Planing

د - Observe

۸۷۵- جنگل ها بسته به نوع پیدایش آن و خصوصیات ساختاری به چه دسته هایی طبقه بندی می شوند؟

الف - بکر، طبیعی، مصنوعی

ب - سوزنی برگ، پهن برگ

ج - دست نخورده، بکر دست خورده

د - دست کاشت سوزنی برگ پهن برگ

۸۷۶- اکوتوریسم پایدار علاوه بر محافظت محیط زیست و تحقق هدف های اجتماعی و اقتصادی، به چه مسائلی

توجه می کند؟

الف - عرف و اخلاقیات

ب - اخلاقیات و مسائل اجتماعی

ج - مسائل ارزشی و اخلاقیات

د - عرف و مسائل ارزشی

۸۷۷- کدام گزینه بیانگر نسبت فاصله دونقطه بر نقشه به فاصله واقعی همان دو نقطه بر روی زمین است؟

الف - مقیاس خطی

ب - مقیاس کسری

ج - مقیاس نقشه

د - مقیاس ترسیمی

۸۷۸- کدام گزینه از زیستگاههای پستانداران ایران نمی باشد؟

الف - جنگلی خزری

ب - کوهستانی

ج - جنگلی زاگرسی

د - فلات مرکزی

۸۷۹- کدام گزینه توسط عکس های دوربین تله ای مشخص نمی شود؟

الف - شناسایی آثار تغذیه پرندگان

ب - شناسایی محدوده پراکندگی پستانداران

ج - شناسایی مهاجرت پستانداران

د - شناسایی مهاجرت پرندگان

۸۸۰- کدام گزینه نمایه نمی باشد؟

الف - مو

ب - شاخ

ج - جمعیت

د - استخوان

۸۸۱- کدام یک از موارد زیر از ویژگی های پرندگان نمی باشد؟

الف - شیوه پرواز

ب - قدرت شنوایی و بینایی

ج - مخفی کاری و کم صدا بودن

د - قابلیت نگهداری از جوجه ها

۸۸۲- کدام گزینه از اشکال مختلف چکنده (استلاکتیت) نمی باشد؟

- الف - مخروطی
- ب - گل کلمی
- ج - خنجری
- د - نخودی

۸۸۳- کدام گزینه از فراوان ترین سنگ آذرین خروجی است که به سادگی می توان آن را تشخیص داد ؟

- الف - گرانیت
- ب - اسکوری
- ج - بازالت
- د - ابسیدنس

۸۸۴- سنگ های تخریبی بر چه اساسی تقسیم بندی می شوند ؟

- الف - اندازه سنگ
- ب - جنس سنگ
- ج - شکل سنگ
- د - اندازه ذرات موجود در سنگ

۸۸۵- کدام گزینه اقلیم را تعریف می کند ؟

- الف - تغییرات کوتاه مدت عناصر جوی مانند دما، رطوبت، بارندگی، فشار، باد، تابش است
- ب - کیفیتی از پدیده های جوی از نظر دما و رطوبت، باد و فشار برای زمان کوتاه و مکان مشخص است
- ج - شرایط خاص هواشناختی شامل دما، بارش و باد را که هویت زراعتی یک منطقه است
- د - شرایط جوی موجود در زمان معین و محدود است

۸۸۶- بطور کلی ایران از دیدگاه جغرافیدانان گیاهی در چه قلمروی رویشی قرار می گیرد ؟

- الف - نیمکره شمالی و حاره جدید
- ب - نیمکره شمالی و حاره قدیم
- ج - حاره قدیم و حاره جدید
- د - اقیانوسی و حاره قدیم

۸۸۷- کدام گزینه درختی زیبا با برگهای مستطیلی، سرنیزه ای، نوکدار، چرمی، سبز روشن است که در نواحی

گرمسیری جنوب ایران و در استانهای هرمزگان و بلوچستان کاشته می شود و در بلوچستان تولید میوه دارد. میوه آن سفت، و کم و بیش تخم مرغی درشت است؟

- الف - انبه
- ب - بنه
- ج - استبرق
- د - حرا

۸۸۸- پر جمعیت ترین ایل کشور کدام است ؟

- الف - بختیاری
- ب - شاهسون
- ج - قشقایی
- د - اینالو

۸۸۹- شروع سال چینی در چه ماهی از سال قرار دارد ؟

- الف - نیمه دی
- ب - نیمه مرداد
- ج - نیمه آبان

د - نیمه بهمن

۸۹۰- عنوان شا هسون بعد از انقلاب اسلامی به چه نامی تغییر یافت؟

الف - اینانلو

ب - ایل سون

ج - یورد

د - چاگما

۸۹۱- جشن آق آشی چه جشنی است و مربوط به کدام قوم است ؟

الف - جشن ۶۳ سالگی - کرد

ب - جشن نیمه شعبان - بلوچ

ج - جشن ۶۳ سالگی - ترکمن

د - جشن نیمه شعبان - لر

۸۹۲- در چه صورت مسافر سایر نقایص احتمالی در تور را به راهنما نسبت می دهد ؟

الف - عدم همدردی با مسافر

ب - عدم ارتباط درست

ج - عدم ایجاد رابطه شخصی با مسافر

د - ایجاد ارتباط عمومی

۸۹۳- کدام وسیله برای مسافت های طولانی و خارج کشور و همچنین افرادی که می خواهند از زمان خود

حداکثر استفاده نمایند مناسب تر است ؟

الف - قطار

ب - خودرو های شخصی

ج - هواپیما

د - کشتی

۸۹۴- مهمترین نقش در میزان موفقیت تور و رضایت مسافری را..... بر عهده دارد.

الف - تورگردان

ب - وسایل حمل و نقل

ج - شیوه ارائه خدمات

د - راهنما

۸۹۵- کدام گزینه از مهمترین اعضای است که در عمل تنفس دخالت دارند؟

الف - بینی، ریه

ب - ریه، عضلات گردن

ج - ریه و دنده

د - دنده، عضلات گردن

۸۹۶- کدامیک از گزینه های زیر جزء معروفترین اسب های جهان نستند؟

الف - کواتر

ب - عرب

ج - آپالوسا

د - فلاپلا

۸۹۷- کدام اسکی همراه با پرش است و برنده، اسکی بازی است که بالاترین امتیاز را دارد؟

الف - اسکی صحرائی با پرش

ب - اسکی صحرا نوردی

ج- پرش با اسکی

د- آلاین

۸۹۸- از ماهیگیری به روش اسپینینگ برای صید چه ماهی هایی استفاده می شود؟

الف- قزل آلا- کفال

ب- زردپر- کپور

ج- سوف- کپور

د- قزل آلا- اردک ماهی

۸۹۹- اگر دوربین به هنگام عکاسی بالاتر از سطح دید موضوع قرار گیرد تصویرموضوع چگونه به نظر می رسد؟

الف- کوچکتر و واضح تر

ب- بزرگتر و واضح تر

ج- کوچکتر و حقیر تر

د- بزرگتر و واقعی

۹۰۰- کدام گزینه به معنی "مرز خاکی" است؟

الف- Terrestrial border

ب- water border

ج- Border

د- Spring water

۹۰۱- در صورت آلوده شدن چشم با مواد شیمیایی بهترین کار چیست؟

الف- در آوردن لباسهای آلوده

ب- شستشو با آب فراوان

ج- پانسمان

د- استفاده از پماد

۹۰۲- نوع پوشش گیاهی غالب در اکوسیستم کوهستانی ایران کدام است؟

الف- جنگل های پهن برگ خزان کننده تایگ

ب- استپ کوهی با درختچه ها و تک درختان

ج- جنگل های کوهستانی پهن برگ مخلوط

د- استپ با درختچه های گز و قیچ

۹۰۳- این جنگل ها در شمال شرق استان آذربایجان شرقی و حد فاصل استان گیلان و مرز آذربایجان قرار دارند

واز نظر جغرافیای جنگل، متعلق به جنگل های کوهستانی پهن برگ مخلوط هستند؟

الف- خزری یا هیرکانی

ب- زاگرس

ج- سواحل خلیج فارس و دریای عمان

د- ارسباران

۹۰۴- توریسمی که به نیاز های فعلی اکو توریست ها پاسخ دهد و به حفظ و بسط فرصتها ی اکو توریستی برای

آینده بپردازد و به جای صدمه زدن به اکو لوژی در جهت پایداری آن تلاش کند را چه می نامند؟

الف- اکو توریسم

ب- اکو توریسم پایدار

ج- توریسم پایدار

د- طبیعت گردی

۹۰۵- دایره های نزدیک به هم در تنه بریده درختان مشخص کننده کدام جهت هستند؟

الف -شمال

ب -جنوب

ج -شرق

د -غرب

۹۰۶- کدام گزینه اولین جانورانی هستند که توانسته اند زندگی در خشکی را بطور کامل تحمل نمایند؟

الف -پستانداران

ب -خزندگان

ج -دوزیستان

د -پرندهگان

۹۰۷- کدام گونه ی زیر را می توان به راحتی در اطراف معبد چغازنبیل ودر بیابان های اطراف شهرستان اهواز در

استان خوزستان مشاهده کرد؟

الف -سوسمار خاردم مصری

ب -سوسمار خاردم بین النهرین

ج -سمندر غارزی

د -گگوی دم پخ

۹۰۸- کدام گزینه درباره زیستگاه خزندگان صحیح نمی باشد؟

الف -هرخنده یا دوزیست دارای زیستگاه خاصی است

ب -برخی خزندگان در مناطق صخره ای یا در کنار چشمه ها، رودها، غارها زندگی می کنند.

ج -برخی از خزندگان در زیر سنگ ها زندگی می کنند.

د -بیش تر خزندگان در محیط های سرد زندگی می کنند.

۹۰۹- «نوزاد حشره پس از خروج از تخم بسیار شبیه به والدین خود است وبه تدریج طی چندین ماه ، با انجام

چند مرحله پوست اندازی تبدیل به حشره بالغ می شود.» مربوط به کدام گزینه است؟

الف -استحاله یا دگردیسی

ب -دگردیسی ناقص یا تدریجی

ج -دگردیسی کامل

د -استحاله یا دگردیسی کامل

۹۱۰- صعود به کوه تفتان یا سنگ نوردی در کدام فصل بسیار دشوار است؟

الف -بهار

ب -تابستان

ج -پاییز

د -زمستان

۹۱۱- افراد شرکت کننده در تورهای کوه نوردی را برچه اساسی طبقه بندی می کنند؟

الف -تجربه ،توان مالی،مسئولیت پذیری

ب -مسئولیت پذیری ،توان جسمی،سن

ج -سن ،توان روحی ومسئولیت پذیری

د -تجربه، توان جسمی وروحی ومسئولیت پذیری

۹۱۲- به تمامی غار سنگ هایی که بر اثر چکیدن آب از سقف غار و تشکیل عمودی آن در زیر سقف پدید می

آیند، چه گفته می شود؟

الف -چکنده

ب -آبشار سنگ

ج - غار سنگ

د - چکیده

۹۱۳- در سواحل جنوبی وزش نسیم های دریا و خشکی ها به چه علت است؟

الف - اختلاف دمای شب و روز

ب - جزر و مد

ج - تفاوت دمای هوای سطح خشکی و دریا

د - شدت تابش خورشید

۹۱۴- ملاک عمل برای تقسیمات گیاهی وجود عناصر اندمیک از قبیل ..... برای قلمرو ها جنس های اندمیک برای نواحی گونه های اندمیک یا جنس های یک گونه برای حوزه می باشد.

الف - تیره های انحصاری

ب - جنس های یک گونه

ج - تعداد قلمرو ها

د - گونه های اندمیک

۹۱۵- کدام گزینه درختی نسبتا کوتاه با تاج گسترده و باز و خزان کننده و مقاوم به خشکی است که گونه غالب

جنگل های زاگرس در ایران می باشد و پوشش عمده ی زیر حوزه زاگرس شمالی را به وجود می آورد که

امروزه از آن برای کاشت در فضای سبز و جنگل کاری در مناطق معتدل سرد استفاده می شود؟

الف - ارس

ب - نخل ایرانی

ج - بلوط

د - چنل

۹۱۶- اصطلاح ..... اشاره به فعالیت های بسیاری دارد که شخص به علت نقش خود در یک ساختار پیچیده به دلیل عضویتش در یک گروه فرهنگی به خصوص درگیر آنها می شود.

الف - حضور خیالی

ب - حضور فکری

ج - حضور واقعی

د - حضور ضمنی

۹۱۷- در انجام وایی، انگشتان دست باید کجا قرار بگیرند ؟

الف - بالای سر

ب - روی چشم ها

ج - نباید از روی چشم ها بالاتر بیاید

د - حتما باید تا بالای سر بیاید

۹۱۸- کوچ رو های بختیاری زمستان را در کجا به سر می برند ؟

الف - بخش های غربی چهار محال و بختیاری

ب - بخش های شرقی چهار محال و بختیاری

ج - دشت های شرق خوزستان

د - دشت های غرب سیستان

۹۱۹- معمولی ترین غذای ایل قشقایی در فصل زمستان چیست؟

الف - نان و خرما

ب - آش دوغ

ج - آب عدس

د - بادام کوهی

۹۲۰- برای کاهش در بروز رخدادهایی مانند گم شدن اعضا کدام گزینه کاربرد نخواهد داشت؟

الف - مشخص کردن دقیق محل پیاده وسوار شدن به وسیله نقلیه در هنگام بازدید

ب - به همراه داشتن کارت هتل به همراه مسافر

ج - داشتن شماره راهنما توسط مسافر

د - زمانبندی برنامه ها مطابق با خواست و رضایت مسافران

۹۲۱- کمک وهمیاری در رسیدگی به بیماران و افرادی که در مقصد دچار جراحت می شوند از وظایف کیست ؟

الف - راهنما

ب - متصدیان تور

ج - دفتر مرکزی و کار گذار

د - متصدیان اورزانس

۹۲۲- کدام وسیله حمل و نقل دارای مزیت صرفه جویی هزینه ای در استفاده از اقامت هتلی در جابه جایی شبانه

است؟

الف - قطار

ب - خودرو های شخصی

ج - هواپیما

د - کشتی

۹۲۳- کدامیک از گزینه ها جزء رشته اسکی محسوب نمی شوند ؟

الف - آلپاین - استقامت بیاتلون

ب - مارپیچ - اسکی صحرانوردی

ج - باله - دان هیل

د - درساز - پرش

۹۲۴- کدام گزینه نوعی مسابقه شناسست که شناگر برای طی کردن مسیر مسابقه مجاز است از تمامی شناهای

موجود استفاده کند ؟

الف - امدادی

ب - آزاد

ج - مختلط

د - استقامت

۹۲۵- برای جلوگیری از وجود نور زیادی است که باعث عدم کیفیت در عکس می شود از چه چیزی در عکاسی

استفاده می شود ؟

الف - عدسی

ب - فیلتر

ج - شاتر

د - لنز

۹۲۶- کدام فیلتر ها به فیلتر های خاکستری نیز معروفند ؟

الف - UV -

ب - Nd -

ج - پلاریزاسیون

د - رنگی

۹۲۷- کدام گزینه از اثرات منفی محیط زیستی اکو توریسم نمی باشد؟



الف - بهبود مدیریت کیفیت

ب - ترویج حساسیت و آگاهی نسبت به سیستم های اکولوژیکی

ج - توسعه سریع و بی رویه تسهیلات رفاهی اکوتوریستی

د - بهرمندی از شگفتی های جهان طبیعت

۹۲۸ - چند اثر طبیعی ملی در استان در فهرست مناطق تحت مدیریت سازمان محیط زیست به ثبت رسیده؟

الف - ۱۳-۱۳

ب - ۱۲-۱۰

ج - ۱۲-۸

د - ۹-۱۳

۹۲۹ - کدام گزینه به معنی "زمین لم یزرع" است؟

الف - Barren hand

ب - port

ج - Farm land

د - Land

۹۳۰ - خرگوش ها جزء کدامیک از موارد زیر محسوب میشوند؟

الف - پستانداران

ب - خزندگان

ج - حشره خواران

د - گوشتخواران