



معاونت پژوهش، برنامه‌ریزی و سنجش مهارت  
دفتر سنجش مهارت و صلاحیت حرفه‌ای

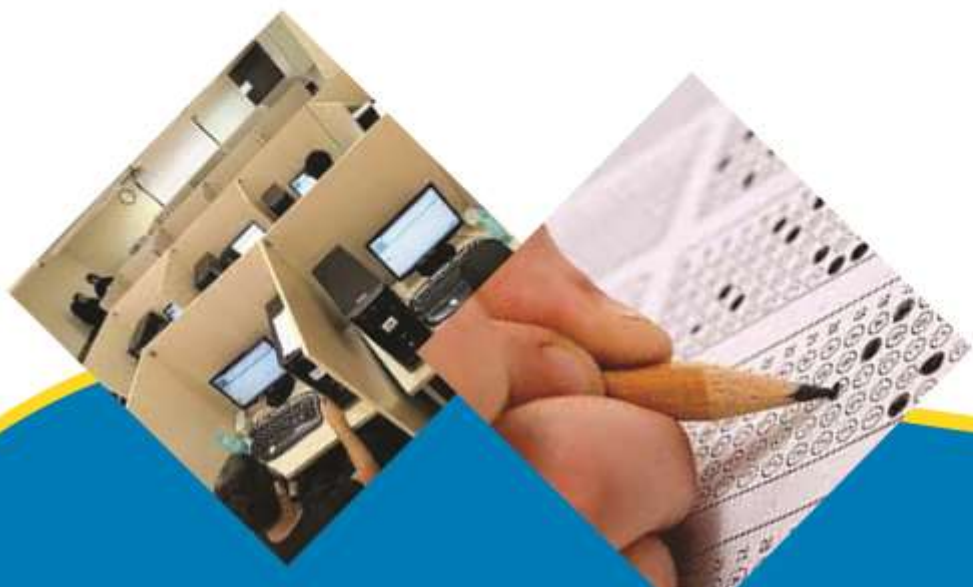
## آزمون دانشی (آنلاین-کتبی کاغذی)

### خدمات

### گروه: گردشگری

نام استاندارد: راهنمای گردشگری عمومی

کد استاندارد: ۵۱۱۳۲۰۵۵۰۱۰۰۰۰۱



۱- از لحاظ تعریف سازمان جهانی جهانگردی کدام عبارت صحیح نمی باشد؟

الف - بازدید کننده به عمل ، فردی گفته می شود که به غیر از محل زندگی خود برای کمتر از یک سال مسافرت کند و هدفش کسب درآمد نباشد

ب - مسافر کسی که بین دو یا چند مکان سفر کند

ج - جهانگرد به عمل فردی که برای مدت کمتر از یک سال جهت تفریح ، تجارت به مکانی خارج از محیط زندگی خود سفر می کند

د - جهانگرد به عمل فردی که یک شب را در یک اقامتگاه ، عمومی یا خصوصی بازدید به سر نمی برد

۲- از نظر سازمان جهانی جهانگردی ، گردشگری ملی یعنی چه ؟

الف - درون مرزی ، برون مرزی

ب - داخلی ، برون مرزی

ج - بین المللی ، درون مرزی

د - داخلی ، درون مرزی

۳- در دوران عهد باستان مردم به چه دلیلی سفر می کردند ؟

الف - به دست آوردن غذا دوری از خطر و نقل مکان به آب و هوای مساعد.

ب - انگیزه تجارت

ج - انگیزه مذهبی

د - کسب دانش و تجربه آموزی

۴- مسافرت ها در دوران قرون وسطی عمدتاً با چه هدف و انگیزه ای انجام شد ؟

الف - بهدست آوردن غذا

ب - کسب دانش

ج - زیارت

د - تفریح و گذراندن اوقات فراغت

۵- از دیدگاه سازمان جهانی جهانگردی جهانگرد به کسی گفته می شود که

الف - کسی که با هواپیما سفر کند .

ب - کسی که در هتل اقامت کند .

ج - کسی که با هدف تفریح سفر کند .

د - کسی که حداقل یک شب اقامت کند .

۶- در تقسیم بندی سازمان WTO بازدید کننده به کدام مورد اطلاق می شود ؟

الف - Visitor

ب - Sam Day Visitor

ج - Tourist

د - Tourism

۷- بیشتر کشورها به کدام مورد از گردشگری اهمیت خاص می دهند ؟

الف - گردشگر ورودی

ب - گردشگر داخلی

ج - گردشگر خروجی

د - گردشگر برون مرزی

۸- کدامیک از موارد زیر شامل اجزاء تشکیل دهنده صنعت جهانگردی نمی باشد ؟

الف - حمل و نقل

ب - اقامتگاه ها

ج - سیستم توزیع خدمات و محصولات جهانگردی

د - نوشیدنی ها

۹- کدام مورد از ارکان مهم تور نمی باشد ؟

الف - حمل و نقل

ب - اقامت

ج - غذا و خوراک

د - راهنما

۱۰- حداقل زمان اقامت مسافر در خارج از محل سکونت دائمی چقدر باشد به او جهانگرد (Tourist) اطلاق می شود؟

الف - یک شبانه روز

ب - سه شبانه روز

ج - پنج شبانه روز

د - یک هفته

۱۱- نوع فعالیت آژانس هایی که دارای مجوز بند (ب) می باشند چیست ؟

الف - فروش بلیط

ب - فروش بلیط و تور

ج - فروش تور

د - فروش تورهای زیارتی

۱۲- نوع فعالیت آژانس هایی که دارای مجوز بند (الف) می باشند چیست و زیر نظر کدام سازمان می باشند؟

الف - فروش بلیط - هواپیمایی کشوری

ب - فروش تور - هواپیمایی کشوری

ج - فروش تورهای زیارتی - حج و اوقاف

د - فروش تور - سازمان میراث فرهنگی و صنایع دستی

۱۳- چه کسی رابط اصلی میان مقصد گردشگری و گردشگر تلقی می شود ؟

الف - مدیر تور

ب - آژانس مسافرتی

ج - مدیر فنی آژانس

د - راهنمای تور

۱۴- منطقه پوششی هیرکانی (خزری) از کجا تا کجا ادامه دارند ؟

الف - ایرانی - تورانی

ب - ارسباران - شمال غربی

ج - آستارا تا گرگان

د - منطقه خراسان تا زاگرس

۱۵- غار کتله خور در کجا واقع شده است ؟

الف - زنجان

ب - همدان

ج - فارس

د - کاشان

۱۶- کدام یک از جزایر زیر از لحاظ مساحتی جزء بزرگترین جزایر ایران می باشد ؟

الف - هرمز

ب - قشم

ج - هنگام

د - خارک

۱۷- کدامیک از شهرهای زیر از جمله بلندترین شهر ایران به حساب می آید؟

الف - لرستان

ب - شهر کرد

ج - اصفهان

د - ماسوله

۱۸- ایران کمترین مرز و بیشترین مرز را با کدام قسمت دارد؟

الف - افغانستان - پاکستان

ب - ترکیه - عراق

ج - ارمنستان - ترکمنستان

د - ارمنستان - عراق

۱۹- ایران از لحاظ وسعت جزء چندمین کشور جهان محسوب می شود؟

الف - پانزدهمین

ب - هفدهمین

ج - دهمین

د - پنجمین

۲۰- دریاچه گهر در کدام منطقه قرار گرفته است؟

الف - لرستان

ب - کردستان

ج - مازندران

د - بندرعباس

۲۱- بیشتر طبیعت گردان چه نوع سفری را ترجیح می دهند؟

الف - سفر انفرادی

ب - سفر خانوادگی

ج - سفر گروهی

د - به صورت زوج

۲۲- مهمترین منبع اکوتوریسمی در منطقه را چه چیزی تشکیل می دهد؟

الف - طبیعت آن منطقه

ب - جمعیت انسانی آن منطقه

ج - ویژگی های فرهنگی آن منطقه

د - آثار باستانی آن منطقه

۲۳- عالی قاپو از آثار چه دوره ای می باشد؟

الف - سلجوقی

ب - صفویه

ج - قاجاریه

د - افشاریه

۲۴- سکه هایی که در ایران دوره هخامنشی از ضرب شد و اولین سکه ایرانی به حساب می آید چه نام دارد؟

الف - دریک

ب - لگیف

ج - مارلیک

د - کرنوس

۲۵- سرآغاز دوران های تاریخی چیست ؟

الف - پیدایش خط کتابت

ب - پیدایش آثار معماری

ج - پیدایش ابزار آلات

د - پیدایش آتش

۲۶- شهر سوخته در کدام ناحیه ایران قرار دارد و قدمت آن چقدر است ؟

الف - جنوب کرمان - دوران پارت و ساسانی

ب - زاهدان - مادها - ایلامی ها

ج - سیستان و بلوچستان - هزاره سوم ق . م

د - دریای عمان - هزاره اول ق.م

۲۷- طاق بستان در کجا واقع شده و آثار تمدن و فرهنگ کدام دوران است ؟

الف - تهران - مادی

ب - زنجان - سلوکی

ج - کاشان - ساسانی

د - کرمانشاه - ساسانی

۲۸- پایتخت هخامنشیان کدام یک از شهرهای زیر بود ؟

الف - همدان

ب - اصفهان

ج - تبریز

د - کرمانشاه

۲۹- مسجد گوهر شاد مربوط به کدام دوران می باشد و در کجا واقع شده است ؟

الف - تیموریان - کرمان

ب - سلوکیان - مشهد

ج - تیموریان - مشهد

د - قاجاریه - مشهد

۳۰- مهمترین فعالیت های صنایع دستی اقوام بلوچ کدام است ؟

الف - گلیم بافی

ب - سوزن دوزی

ج - نمد بافی

د - گیوه دوزی

۳۱- شهر واتیکان و جمهوری سن مارینو در کجا واقع شده اند؟

الف - ایتالیا

ب - اسپانیا

ج - آفریقا

د - آسیا

۳۲- پس از مسیحیت بزرگترین آئین در اسپانیا کدام مورد می باشد ؟

الف - زردتشت

ب - مذهب شینتو

ج - اسلام

د - یهودیت

۳۳- کوچکترین کشور شمال افریقا که اکثر مردم آن مسلمان و از نژاد بربری ها می باشند کدام است ؟

الف - تونس

ب - چین

ج - پرتغال

د - اریتوه

۳۴- در کدام منطقه نصب نعل اسب به عنوان نماد شانس و برکت بر سر در خانه ها یکی از رایج ترین خرافات است ؟

الف - ایالات متحده آمریکا

ب - چین

ج - آفریقا

د - استرالیا

۳۵- مهمترین شهر اسپانیا چه نام دارد ؟

الف - نیویورک

ب - مادرید

ج - بارسلونا

د - رم

۳۶- دین مردم آفریقای جنوبی چه می باشد ؟

الف - یهودیت

ب - شینتو

ج - اسلام

د - مسیحیت

۳۷- ریشه های خرافه پرستی در کدام مناطق بیشتر است ؟

الف - آسیای غربی

ب - آسیای شرقی

ج - اروپا

د - آمریکا

۳۸- دو عنصر مهم که تعیین کننده در زمینه فرهنگ آفریقایی می باشد کدامند؟

الف - علم- موسیقی

ب - رقص- موسیقی

ج - اقتصاد- کشاورزی

د - فرهنگ- تاریخ

۳۹- آلمان در زمینه خوراک به کشور ... معروف می باشد :

الف - پیترزاورها

ب - برنج خورها

ج - سیب زمینی خورها

د - ماکارونی خورها

۴۰- مهمترین عید هندوها چه می باشد و چند روز طول می کشد؟

الف - دیوالی - ۳روز

ب - هولی - ۲۰روز

ج - هولی - یک هفته

د - هولی ۳روز

۴۱- کدامیک از کشورهای زیر جزء ناآرام ترین و نا راحت ترین کشورهای جهان است؟

الف - دانمارک

ب - چین

ج - کلمبیا

د - زیمباوه

۴۲- قدیمی ترین قالی گره دار کدام است و در کجا کشف شده است؟

الف - پازیریک - سبیری

ب - پاپادو - روسیه

ج - پازیریک - ایران

د - پازیریک - روسیه

۴۳- قدیمی ترین گلیم ایران متعلق به چه دورانی می باشد؟

الف - دوره اشکانی

ب - ساسانی

ج - هخامنشی

د - عیلامی

۴۴- ابداع هنر خاتم کاری به چه دوره ای مربوط می باشد و در آن زمان در کدام شهر رونق داشت؟

الف - صفویه - فارس

ب - صفویه - اصفهان

ج - ساسانی - فارس

د - ساسانی - اصفهان

۴۵- زیر ساخت ظروف مینا کاری از چه می باشد؟

الف - مس و قلع

ب - مس و برنج

ج - استخوان و چوب

د - چرم - چوب

۴۶- هنر سنگ تراشی و کنده کاری روی سنگ تخت جمشید از کدام دوران می باشد؟

الف - ساسانی

ب - هخامنشی

ج - ایلامی

د - پارتها

۴۷- سیاه چادر از چه موادی ساخته می شود؟

الف - پشم گوسفند

ب - پوست حیوانات

ج - موی بز

د - پنبه

۴۸- استفاده از تالارهای ستون دار را اولین بار در ایران در کدام دوره و در کجا داریم؟

الف - مادها - محوطه باستانی نوشی جان

ب - هخامنشی - تخت جمشید

ج - هخامنشی - محوطه باستانی نوشی جان

د - مادها - تخت جمشید

۴۹- اختراع سکه برای اولین بار در چه دورانی و چه نام داشت؟

الف - دریک - هخامنشی

ب - دریک - مادها

ج - دریک - مادها

د - دریک - آشور

۵۰- استفاده از حیوانات بالدار را در کدام دوران داریم و بر گرفته از کدام هنر می باشد؟

الف - هخامنشی - تقلیدی از هنر مادها

ب - هخامنشی - تقلیدی از هنر آشورها

ج - مادها - تقلیدی از هنر آشورها

د - اشکانیان - تقلیدی از هنر هخامنشی

۵۱- فرم ساخت شهرها به صورت مستطیل شکل را برای اولین بار در کدام دوران داریم؟

الف - هخامنشی

ب - اشکانیان

ج - مادها

د - ساسانیان

۵۲- نقاشی به صورت تمام رخ را در کدام دوران داریم؟

الف - اشکانیان

ب - هخامنشی

ج - مادها

د - صفویه

۵۳- اختراع گنبد و نقش برجسته ها از کدام دوران ها می باشد؟

الف - ساسانیان

ب - اشکانیان

ج - مادها

د - اسلام

۵۴- کدام نوع از گنبد های زیر به صورت نیم کره می باشد؟

الف - گنبد ارچین

ب - گنبد مخروطی شکل

ج - گنبد پیازی

د - گنبد رک

۵۵- فرم شهرها در دوران ساسانیان به چه صورت بوده است؟

الف - مدور

ب - صلیبی

ج - مستطیل

د - مدور-مستطیل

۵۶- به فضایی که از چند جهت باز است و هوای گرم را جذب می کند چه چیز گفته می شود؟



الف - سردابه

ب - زیرین

ج - بادگیر

د - قنات

۵۷- به پنجره ها با شیشه های رنگی در معماری چه گفته می شود ؟

الف - دارافزین

ب - فخرومدین

ج - اشکوب

د - ارسی

۵۸- از گوشواره در معماری برای ساخت چه فضایی استفاده می شود ؟

الف - محراب

ب - ایوان

ج - گنبد

د - اشکوب

۵۹- ساختار مناره را برای اولین بار در کدام دوران داشتیم و چه نام داشت ؟

الف - اشکانی - مناره شهر گور

ب - ساسانی - مناره شهر گور

ج - هخامنشی - شهر گور

د - مادها - مناره شهر گور

۶۰- سخنی دلنشین است که از دل برخیزد لا جرم بر دل نشیند پس باید از پر گوئی و تهمت پرهیز نمود. این

جمله کدام اصل سخن گفتن را بیان می کند ؟

الف - صراحت لهجه

ب - عدم مبالغه

ج - پرهیز از پر گوئی

د - پرهیز از تکیه کلامها

۶۱- از آداب سخن گفتن ..... و ..... است ؟

الف - گفتار بلیغ و رسا - استواری کلام

ب - کلام آرام و ملایم - مردود بودن

ج - استواری کلام - دو پهلو گفتن

د - بلیغ و رسا - پرچانه بودن

۶۲- کدام مورد نشانه تفاهم و همدلی است که قلوب را به یکدیگر نزدیک می کند ؟

الف - تماس و فشردن دو دست

ب - سلام دادن

ج - در آغوش گرفتن فرد

د - نحوه بیان و لهجه

۶۳- یکی از مهمترین روش های جلب رضایت مهمان توریستی در هتل چه می باشد ؟

الف - چگونگی کیفیت

ب - چگونگی کمیت

ج - چگونگی اطلاع رسانی در هتل

د - چگونگی عرضه و تقاضا

۶۴- تهیه سوغات توسط گردشگران باید به کمک چه کسی صورت گیرد ؟

الف -مدیر تور

ب -دفتر خدمات مسافرتی

ج -افراد عادی

د -راهنمای تور

۶۵- تکالیف و وظایف گردشگران در کشور میزبان شامل کدام مورد است ؟

الف -احترام به مقدسات و ارزش های اخلاقی ، فرهنگی ، اسلامی

ب -پایبندی به قوانین و مقررات حاکم در کشور مهمان

ج -رعایت اصول مربوط به داد و ستدهای تجاری گردشگران

د -شرکت در امور فرهنگی ، سیاسی و اقتصادی کشور میزبان

۶۶- در سفر به کشورهای غیر اسلامی باید به چه احکامی توجه نمود ؟

الف -مسائل سیاسی و اخلاقی از نظر تغذیه و ارتباطات

ب -ذبیحه کفار در تغذیه در رعایت طهارت و نجاست

ج -مسائل اقتصادی و حلال و حرام بودن اشیاء

د -رعایت طهارت و نجاست در آداب و معاشرت

۶۷- حضرت علی (ع) در بخشی از نامه خود به مالک اشتر فرموده اند: «خوش رفتاری با دو گروه را از یاد مبر ..... و

.....»

الف -جهانگردان -صنعتگران

ب -در راه ماندگان -گردشگران

ج -صنعتگران -مهمانان

د -جهانگردان -گردشگران

۶۸- رفتار اخلاق یعنی رفتاری که ..... انجام شود ؟

الف -بدون خواست و اراده

ب -طبق نیازهای فطری و سرشتی

ج -براساس تکرار و تمرین و صورت عادت

د -بر مبنای فطرت بدون توقع و چشم داشت

۶۹- به شکرانه ی برخوردارى از ..... و بهره مندى از ..... اماکن دیدنى، باید سوغاتی تهیه نمود .

الف -سلامتی -محاسن

ب -سفر -فرهنگ

ج -زیارت -نعمتها

د -سلامتی-دیدار

۷۰- کدام یک از موارد زیر از نقاط صنعت تکنیک ارزیابی اثرات محیطی به شمار می آید ؟

الف -ارزیابی در سطح پروژه و جغرافیای محلی

ب -محدودیت های کاربردی

ج -تاکید بیشتر بر اثرات اجتماعی -اقتصادی

د -نیاز به ساختارهای فنی توسعه یافته

۷۱- در اماکن مذهبی که جزء آثار باستانی می باشند هر نوع تعمیر و مرمت با نظارت کدام سازمان صورت خواهد

گرفت ؟

الف -فرهنگ و هنر

ب -وزارت امور اقتصادی دارایی

ج - وزارت راه و ترابری

د - سازمان میراث فرهنگی کشور

۷۲- بر اساس آئین نامه طبیعت گردی ماده ۴ طبیعت گردی متمرکز یعنی به چه نوع برنامه ای اطلاق می شود؟

الف - استقرار در مراکز اقامتی و مرکز بازدید کنندگان یا بازدید های چند نفره .

ب - بازدیدهای کوتاه مدت با وسایل و امکانات غیر ثابت می باشد .

ج - بازدیدهای بلند مدت با وسایل و امکانات ثابت .

د - استقرار در مراکز اقامتی و بازدید یک روزی.

۷۳- طبق ماده ۷ اساسنامه ، شورای صنایع دستی ایران حداقل سالی چند بار به دعوت و زیر صنایع و معادن

تشکیل می شود؟

الف - سه بار

ب - چهار بار

ج - یکبار

د - دو بار

۷۴- طبق ضوابط بین المللی منظور از اشیای عتیقه چه می باشد؟

الف - یکصد سال یا بیشتر از ایجاد آن گذشته باشد .

ب - هزار سال یا بیشتر از ایجاد آن گذشته باشد .

ج - پانصد سال یا بیشتر از ایجاد آن گذشته باشد .

د - پنجاه سال یا بیشتر از ایجاد آن گذشته باشد .

۷۵- طبق ماده ۸ قوانین و مقررات طبیعت گرای اجرای برنامه های شکار و صید تابع مقررات و ضوابط کدام

سازمان می باشد؟

الف - میراث فرهنگی

ب - گردشگری

ج - حفاظت محیط زیست

د - میراث فرهنگی و حفاظت محیط زیست

۷۶- نخستین قانونی که سال ۱۳۰۹ وضع شد مربوط به چه قانونی و توسط چه کسی وضع شد؟

الف - قانون طبیعت گردی - ملک الملک

ب - قانون عتیقات - ذکاء الملک

ج - قانون عتیقات - ناصرالدین شاه

د - قانون میراث فرهنگ - ذکاء الملک

۷۷- طبق ماده ۵۶۲ آئین نامه قوانین میراث فرهنگی هر کس حفاری غیر مجاز انجام دهد چه مدت به حبس

محکوم می گردد؟

الف - ۶ ماه تا ۳ سال

ب - ۱ سال

ج - ۲ سال

د - ۶ ماه

۷۸- طبق قوانین گردشگری برای ورود افراد خارجی داخل کشور نیاز به کدام موارد را دارند؟

الف - ویزا - گذرنامه

ب - ویزا

ج - گذرنامه

د - بلیط

۷۹-طبق ماده ۳ جهانگردی در وظایف کد اخلاقی کدام مورد صحیح می باشد ؟

الف -جهانگردی عاملی برای توسعه پایدار

ب -جهانگردی عاملی برای درک اهداف

ج -جهانگردی عاملی برای رعایت قوانین و مقررات

د -جهانگرد مستلزم تعهد و مسئولیت

۸۰-آن گروه از آثار و نشانه ها و نمادهایی را که با ریشه های تاریخی خود در رفتار ما حضور دارند در زمره ی .....؟

الف -میراث فرهنگی غیر منقول است

ب -میراث فرهنگی می دانند

ج -میراث فرهنگی ، هنری معنوی بر می شمردند

د -سنن و آئین می دانند

۸۱-مهمترین هدف از گردشگر ورودی از چه لحاظ حائز اهمیت است ؟

الف -ایجاد اشتغال زایی

ب -ایجاد اوقات فراغت

ج -افزایش قدرت ارزی

د -معرفی کشور مربوط به عنوان مکان توریستی

۸۲-کدام عامل جزء تاثیرات منفی جهانگردی می باشد ؟

الف -تبادل فرهنگ ها

ب -احیای هویت فرهنگی و احساس غرور ملی

ج -مزیت اقتصادی

د -شیوع بیماری های مسری

۸۳-مهمترین گزینه ای که یک گردشگر برای ورود به کشور دیگری نیاز دارد چیست؟

الف -آشنائی با کشور مقصد

ب -داشتن ویزا-گذرنامه

ج -صدور ویزا

د -گذرنامه

۸۴-.....اقامتگاه های ارزان قیمت و کوچکی هستند که اغلب دارای سرویس بهداشتی و آشپزخانه

مشترک می باشند؟

الف -زائر سرا

ب -مهمانسرا

ج -مسافرخانه

د -متل

۸۵-هر چه تعداد شب های اقامت گردشگر در یک هتل بیشتر باشد هزینه هر شب اقامت او..... .

الف -افزایش می یابد

ب -کاهش می یابد

ج -تغییری نمی کند

د -هیچکدام

۸۶-مهمترین و کاربردی ترین سند برای مسافر جهت خروج از کشور مبدأ چیست؟

الف -شناسنامه

ب -پاسپورت

ج - ویزا

د - ویزا و پاسپورت

۸۷-روادید گزارش عملکرد روزانه و هفتگی در یک دفتر خدمات مسافرتی جهانگردی جزء کدامیک از گزارشها

است؟

الف - رسمی

ب - دوره ای

ج - کوتاه

د - مفصل

۸۸-مقر تصمیم گیری سازمان یونسکو در کجا است؟

الف - آلمان

ب - نیویورک

ج - پاریس

د - انگلستان

۸۹-به عمل کسی که به مدت یک شب و کمتر از یک سال به کشوری غیر از وطن خود مسافرت نموده و و هدفش

کسب در آمد نیست چه گفته می شود؟

الف - توریست

ب - جهانگرد

ج - سیاح

د - توریسم

۹۰-کدام گزینه در انقلاب صنعتی بر گسترش صنعت گردشگری تاثیر به سزایی داشته است؟

الف - اتومبیل و کشتی

ب - هواپیما و قطار

ج - حمل و نقل ریلی و کشتی بخار

د - دلیجان و کشتی

۹۱-اتاق هایی که روزها به شکل دفتر کار و پذیرایی و شب ها به صورت اتاق خواب آماده می شوند.....نام

دارد.

الف - اتاق کابانا

ب - اتاق توین

ج - اتاق دبل

د - اتاق استودیو

۹۲-به افراد ساکن یک منطقه که به کشوری غیر از کشور محل سکونت خود سفر می کنند ..... گفته می شود.

الف - گردشگر بین المللی

ب - گردشگر ملی

ج - گردشگر داخلی

د - گردشگر برون مرزی

۹۳-سفر لذت بخش و جذاب توأم با هیجان و کنجکاوی شامل کدام نوع گردشگری می باشد؟

الف - گردشگری مجازی

ب - گردشگری قضایی

ج - گردشگری ورزشی

د - گردشگری ماجراجویانه

۹۴- نخستین کسی که جاده ابریشم را از ایتالیا تا چین پیمود چه کسی بود؟

الف - خاقان چین

ب - توماس کوک

ج - مارکوپولو

د - توماس نوگنت

۹۵- گردشگری یک ..... است چون اقامت ، پذیرایی و حمل و نقل را با هم ترکیب کرده است .

الف - صنعت

ب - دانش

ج - تکنولوژی

د - خدمت

۹۶- کدام یک جز محصولات گردشگری محسوب نمی شود؟

الف - حمل و نقل

ب - واحدهای اقامتی

ج - راهنمایان تور

د - توریست ها

۹۷- کدام یک از اقامتگاه ها زیر نظر سازمان ها و ارگان ها و شرکت های دولتی سرمایه گذاری و اداره می شود؟

الف - مهمانسرا

ب - زایرسرا

ج - پلاژ

د - هتل

۹۸- کدام گزینه اشاره به اقامتگاهی دارد که اتاقک هایی در سواحل دریا هستند و از امکانات محدودی

برخوردارند؟

الف - کمپینگ

ب - پلاژ

ج - متل

د - ویلا

۹۹- به اتاق خواب های معمولی که اغلب در طبقه همکف هتل های کنار دریا ساخته شده ..... می گویند.

الف - استودیو

ب - کابانا

ج - سوییت

د - توین

۱۰۰- مقبره داریوش بزرگ در کدام یک از مکان های زیر است؟

الف - پاسارگاد

ب - تخت جمشید

ج - نقش رستم

د - شوش

۱۰۱- سنگ نوشته بیستون رویدادها و کارهای کدام پادشاه است؟

الف - کوروش کبیر

ب - کمبوجیه

ج - داریوش بزرگ

د - اردشیر دوم

۱۰۲- گنجنامه در دامنه های ..... به فاصله ۵ کیلو متری جنوب غربی همدان در دره ی مصفای عباس اباد قرار دارد .

الف - کوه های البرز

ب - کوه های زاگرس

ج - کوه های دماوند

د - کوه های الوند

۱۰۳- قدیمی ترین فرشبافته در جهان چه نام دارد ، در کدام کشور نگه داری می شود ؟

الف - پازیریک - مغلستان

ب - بهارستان - ایران

ج - بهارستان - سوریه

د - پازیریک روسیه

۱۰۴- چه عاملی اثبات بر بین المللی بودن تخت جمشید بوده است ؟

الف - وجود سنگ نبشه های سه زبانه

ب - وجود کتیبه های سه زبانه کوروش

ج - وجود کتیبه های چهارزبانه داریوش

د - وجود سنگ نبشه های چهارزبانه

۱۰۵- قبر دانیال نبی در کدام ناحیه است ؟

الف - شوش

ب - همدان

ج - کره شاه

د - مرق

۱۰۶- درخت سرو سمبل چیست ؟

الف - سمبل آزادگی

ب - سمبل صلح و دوستی

ج - سمبل خورشید

د - سمبل جاودانگی

۱۰۷- کاخ مرکزی تخت جمشید دارای چند دروازه است ؟

الف - ۱ دروازه

ب - ۴ دروازه

ج - ۳ دروازه

د - ۲ دروازه

۱۰۸- کاوش های باستان شناسی که در تپه ی نوشیجان صورت گرفته است نشان دهنده ی چه دوران هایی است ؟

الف - طبقه اول مادها- طبقه دوم هخامنشیان- طبقه سوم اشکانیان

ب - طبقه اول مادها- طبقه دوم ساسانیان- طبقه سوم هخامنشیان

ج - طبقه اول مادها- طبقه دوم اشکانیان- طبقه سوم هخامنشیان

د - طبقه اول مادها- طبقه دوم هخامنشیان- طبقه سوم ساسانیان

۱۰۹- سبک پارسی متعلق به کدام دوره است ؟

الف - هخامنشیان

ب - صفویه

ج - اشکانیان

د - مادها

۱۱۰- کعبه زرتشت در کجا قرار دارد؟

الف - پاسارگاد

ب - نقش رجب

ج - تخت جمشید

د - نقش رستم

۱۱۱- شهرهای عصر سلوکی به چه شیوه ای ساخته می شدند؟

الف - بیضی

ب - شطرنجی

ج - محل سکونت در وسط بقیه در اطراف

د - محل زندگی در کنار مزرعه

۱۱۲- معبد آناهیتا در کنگاور ابتدا در زمان کدام پادشاه ساخته شده است؟

الف - اردشیر دوم - هخامنشی

ب - سلوکوس اول - سلوکیان

ج - مهرداد اول - اشکانیان

د - داریوش اول - هخامنشی

۱۱۳- بزرگ ترین مجموعه خشتی جهان چه نام دارد و در چه زمانی ساخته شده؟

الف - دیوار چین - سلسله هان

ب - قلعه تبرک - سلجوقیان

ج - قلعه ضیا - آل بویه

د - ارگ بم - اشکانیان

۱۱۴- پیامبر نقاش کیست و در چه عصری زندگی می کرده است؟

الف - قباد - ساسانی

ب - مانی - سلوکی

ج - قباد - ساسانی

د - مانی - ساسانی

۱۱۵- مسجد جامع اصفهان جز کدام نوع مساجد است؟

الف - دو ایوانی

ب - یک ایوانی

ج - چهار ایوانی

د - سه ایوانی

۱۱۶- وجه تسمیه مناره ها چیست؟

الف - جای مودن

ب - جای نور و آتش

ج - مکانی که ارتفاع زیادی دارد

د - قله کوه

۱۱۷- کدام شیوه معماری از همه سبک های معماری جهان اسلام ارزشمندتر و گسترده تر است؟

الف - ایرانی



ب - مصری

ج - شامی

د - مغربی

۱۱۸- کدام مورد مربوط به شیوه معماری پیش از اسلام در ایران می باشد؟

الف - رازی

ب - آذری

ج - پارسی

د - خراسانی

۱۱۹- مسجد جامع یزد از مساجد ..... است .

الف - دو ایوانی

ب - تک ایوانی

ج - چهار ایوانی

د - شبستانی

۱۲۰- هدف از سخنرانی چیست؟

الف - انگیزه ی یاد گرفتن پیدا کنیم

ب - اطلاعاتی را به مخاطب خود ارائه کنیم

ج - اهداف یادگیری را مشخص و واضح کنیم

د - نیاز یادگیری را در خود برطرف کنیم

۱۲۱- مخاطب باید چه ویژگی داشته باشد که بیشترین بهره را از سخنرانی ما ببرد؟

الف - خوب گوش کند

ب - از مطالب ما یادداشت برداری کند

ج - در فرآیند یادگیری شرکت فعال داشته باشد

د - از ما سوال بپرسد

۱۲۲- انواع ارتباطات انسانی کدامند؟

الف - ارتباطات کلامی

ب - ارتباطات رفتاری

ج - ارتباطات کلامی و غیر کلامی

د - ارتباطات چشمی

۱۲۳- مهارت های چهارگانه ی ارتباطات کلامی کدامند؟

الف - گفتن، خواندن، دیدن، نوشتن

ب - گفتن، نوشتن، خواندن، چشمی

ج - گفتن، خواندن، شنیدن، دیدن

د - گفتن، شنیدن، خواندن، نوشتن

۱۲۴- چرا باید ظاهری مرتب داشته باشیم؟

الف - لباس سمت ما را مشخص می کند.

ب - لباس و وضع ظاهر اغلب پایه ای برای قضاوت اولیه درمورد افراد است

ج - نشانگر منزلت ما است

د - لباس حس بزرگی به ما می بخشد

۱۲۵- یکی از اصلی ترین عوامل رشد و توسعه ی صنعت گردشگری در همه ی کشور ها چیست؟

الف - مشتری مداری به هر صورت

ب - ارائه ی خدمات تفریحی مناسب

ج - فرهنگ چگونه رفتار کردن با گردشگر

د - احترام به گردشگران فرهنگی

۱۲۶- مجوز بند ((ب)) توسط کدام سازمان صادر می شود؟

الف - توسط سازمان میراث فرهنگی، صنایع دستی و گردشگری

ب - توسط سازمان حج و زیارت

ج - توسط وزارت فرهنگ و ارشاد اسلامی

د - توسط سازمان هواپیمایی کشور

۱۲۷- گرین کارت چیست؟

الف - نام دیگر گذرنامه ی اتباع بیگانه است

ب - یک رواید اقامت دائم در ایالات متحده ی آمریکا است

ج - برای افرادی است که بیش از ۳ ماه اقامت در کشوری دارند

د - همان ویزای شنگن است

۱۲۸- دو موضوع مهم در تاریخ حضرت ابراهیم کدام یک از موارد زیر است؟

الف - بت شکستن - به کنعان رفتن

ب - بنای کعبه - آتش افکندن ابراهیم

ج - پرستش خدا - رفتن به حران

د - نابود شدن مردم برای نافرمانی از خدا - رفتن به کنعان

۱۲۹- مرکز سیک در کجاست؟

الف - ایالت پنجاپ

ب - ایالت آمریتسار

ج - ودای ستایش

د - اماتراسو

۱۳۰- خط اوستایی در چه دوره ای پدید آمد؟

الف - هخامنشیان

ب - ساسانیان

ج - اشکانیان

د - بعد از اسلام

۱۳۱- زرتشتیان بیشتر به کدام کشور کوچ کرده اند؟

الف - افغانستان

ب - هندوستان

ج - پاکستان

د - یونان

۱۳۲- زرتشتیان ایران بیش تر در کدام شهر سکونت دارند؟

الف - اصفهان

ب - آذربایجان

ج - کرمان

د - یزد

۱۳۳- آرامگاه پطرس کجاست؟

الف - اورشلیم

ب - واتیکان

ج - بیت لحم

د - ناصره

۱۳۴- مسافرت گروهی از مکانی به مکان دیگر که این مسافرت نسبتاً طولانی بوده و شامل بازدید از تعدادی مکان های دیدنی در یک سفر باشد..... نام دارد.

الف - جهانگردی

ب - تور

ج - گردشگری

د - مهاجرت

۱۳۵- به طبقه ای از جهانگردان که از هتل های درجه اول و دوم استفاده می نماید و استفاده از وسائل مسافرتی درجه اول در تمام طول برنامه بازدید برای آنان مقدور نیست، چه می گویند؟

الف - جهانگردان فقیر

ب - جهانگردان عادی

ج - جهانگردان متمول

د - جهانگردان متوسط

۱۳۶- کدام یک از گزینه های زیر از مسائل مربوط به تنظیم برنامه های جهانگردی نیست؟

الف - اقامت

ب - ثبت گزارشات تور

ج - ترکیب برنامه های مختلف با یکدیگر

د - اماکن مورد بازدید

۱۳۷- چه وسیله نقلیه ای اغلب مورد استفاده طبقات متوسط و عادی جهانگردان است؟

الف - اتومبیل

ب - قطار

ج - هواپیما

د - اتوبوس

۱۳۸- آخرین مرحله در تنظیم برنامه های بازدید جهانگردی چیست؟

الف - انتخاب محل ها و اماکن مورد بازدید

ب - ترکیب برنامه های بازدید و خصوصیات این برنامه

ج - مسئله اقامت جهانگردان

د - بودجه مسافران

۱۳۹- زمان، در برنامه های بازدید جهانگردی چند رقمی است؟

الف - ۲ رقمی

ب - ۵ رقمی

ج - ۴ رقمی

د - ۳ رقمی

۱۴۰- کدام یک از موارد زیر جز هزینه متغیر است؟

الف - انعام

ب - وسیله نقلیه

ج - واحد اقامتی

د - بازاریابی

۱۴۱- کدام گزینه در رابطه با توسعه گردشگری صحیح نمی باشد؟

الف - موجب رونق اقتصادی و کاهش فقر می شود.

ب - تاثیر به سزایی در افزایش در آمد و کاهش بیکاری دارد.

ج - بهبود کیفیت زندگی مردم و افزایش رفاه اجتماعی

د - افزایش رفاه اقتصادی و بهبود کیفیت کار

۱۴۲- کدام دسته از گردشگران نیازی به هتل و حتی رستوران بیرون از منزل ندارند؟

الف - گردشگران روستایی

ب - گردشگران شهری

ج - گردشگرانی که به قصد دیدار اقوام و دوستان مسافرت کردن

د - گردشگرانی که به قصد زیارت مسافرت کردن

۱۴۳- برای کدام دسته از گردشگران امکاناتی همچون هتل و تسهیلات اقامتی اهمیت زیادی داشته و از طرفی

علاقه ای به بازارهای محل ندارند؟

الف - گردشگران روستایی

ب - گردشگران تجاری

ج - گردشگران شهری

د - گردشگران طبیعتگری

۱۴۴- تعریف مسافرت افراد از محل سکونت خود به مکان هایی که جاذبه ی فرهنگی دارند جزء کدام گردشگری

است؟

الف - گردشگری باستانی

ب - گردشگری فرهنگی

ج - گردشگری تاریخی

د - گردشگری میراث

۱۴۵- به کدام یک از گردشگری های زیر گردشگری میراث نیز گفته می شود؟

الف - گردشگری باستانی

ب - گردشگری تاریخی

ج - گردشگری فرهنگی

د - گردشگری هنری

۱۴۶- گردشگری ساحلی جزء کدام یک از گردشگری ها می باشد؟

الف - گردشگری تاریخی

ب - گردشگری تفریحی

ج - گردشگری دریایی

د - گردشگری هنری

۱۴۷- کشتی تایتانیک و کشتی کوبین جزء کدام یک از گردشگری ها می باشد؟

الف - گردشگری ساحلی

ب - گردشگری تفریحی

ج - گردشگری تاریخی

د - گردشگری دریایی

۱۴۸- انگیزه کدام یک از گردشگری های زیر هیجان می باشد؟

الف - گردشگری ماجراجویانه

ب - گردشگری تفریحی

ج -گردشگری طبیعتگرا

د -گردشگری زیست محیطی

۱۴۹-دشت لوت ودشت کویر جزء کدام یک از گردشگری ها می باشد؟

الف -گردشگری تفریحی

ب -گردشگری بیابانی

ج -گردشگری طبیعتگرا

د -گردشگری زیست محیطی

۱۵۰-کدام یک جزء فهرست آثار معنوی ایران ثبت شده در یونسکو می باشد؟

الف -نوروز

ب -شهر سوخته

ج -کاخ گلستان

د -مسجد جامع اصفهان

۱۵۱-مرزهای غربی ایران شامل کدام کشورها می شود؟

الف -ارمنستان-آذربایجان

ب -عراق-ترکیه

ج -ترکمنستان-نخجوان

د -افغانستان-پاکستان

۱۵۲-چه کسی فرمان کندن کانال سوئز را داد؟

الف -داریوش کبیر

ب -کوروش کبیر

ج -خشایار شاه

د -داریوش دوم

۱۵۳-بزرگ ترین جزیره غیر مستقل دنیا چه نام دارد؟

الف -کیش

ب -خارک

ج -قشم

د -ابوموسی

۱۵۴-به طور کلی آب وهوای ایران تحت تاثیر کدام عامل است؟

الف -جبهه های شرقی

ب -جبهه های غربی

ج -توده های سیبری

د -بادهای موسمی

۱۵۵-سفرهای تجاری ایران بیشتر به چه صورتی می باشد؟

الف -دو منظوره

ب -چندمنظوره

ج -از داخل به خارج از کشور

د -از خارج به داخل کشور

۱۵۶-عالی ترین مرجع تصمیم گیری یونسکو چه نام دارد؟

الف -شورای اجرایی

ب -کنفرانس عمومی

ج - دبیرخانه

د - کمیسیون های ملی

۱۵۷- مقرر مجمع عمومی در کجا قرار دارد و هر چند سال یک بار تشکیل می شود؟

الف - پاریس - ۴ سال یکبار

ب - مکزیک - ۴ سال یکبار

ج - پاریس - ۲ سال یکبار

د - مکزیک - ۲ سال یکبار

۱۵۸- کدام گزینه جزء دبیر خانه یونسکو نمی باشد؟

الف - بخش های برنامه ای

ب - بخش های خدماتی

ج - بخش های پشتیبانی

د - بخش های اجرایی

۱۵۹- جاذبه و محرک اصلی گردشگری و از اصلی ترین انگیزه حرکت مردم چیست؟

الف - اختلاف فرهنگ ها

ب - اختلاف فرهنگ ها و شیوه زندگی فرهنگ های دیگر

ج - واقعیت های مهم اجتماعی

د - فرهنگ با نفوذ و پرتوان

۱۶۰- عظیم ترین و طولانی ترین رشته کوه ایران کدام است؟

الف - رشته کوه باختری

ب - رشته کوه های مرکزی

ج - رشته کوه های البرز

د - رشته کوه های زاگرس

۱۶۱- کدام گزینه در رابطه با گردشگری معاصر غلط می باشد؟

الف - گردشگری معاصر بر پایه (جستجو در پی دگر خود) است.

ب - گردشگری معاصر بر پایه (جستجو در پی بیگانه اصیل) است.

ج - گردشگری معاصر بر پایه (جستجو در پی خویشتن اصیل) است.

د - گردشگری معاصر بر پایه (جستجو در پی بازی و کارناوال) است.

۱۶۲- بر اساس نگرش اقتصادی به گردشگری.....

الف - تقاضاکننده (جامعه میزبان)، عرضه کننده (جامعه میهمان)

ب - عرضه کننده (جامعه میزبان)، تقاضاکننده (جامعه میهمان)

ج - عرضه کننده، تقاضاکننده (جامعه میزبان)

د - عرضه کننده، تقاضاکننده (جامعه میهمان)

۱۶۳- مهاجرت به معنای عام به چه معناست؟

الف - ترک سرزمین اصلی و سکونت در سرزمین دیگر

ب - نقل و مکان انفرادی یا جمعی انسان ها

ج - ترک سرزمین اصلی و سکونت در سرزمین دیگر به طور موقت و یا دائم

د - نقل و مکان انفرادی یا جمعی انسان ها به طور موقت و یا دائم

۱۶۴- گردشگری که با توجه به ابعاد فرهنگی گسترش یابد در چه صورتی می تواند جنبه ی بازاری به خود بگیرد؟

الف - اگر ارائه فرهنگ بومی با توجه به سلیقه و ذوق گردشگران باشد.

ب - اگر به مفهوم کنار آمدن با زندگی در جامعه پست مدرن باشد.

ج - اگر به مفهوم چیزی اصیل و بکر در جایی بیرون از (اینجا) که هستیم باشد  
د - اگر مفهوم بازار بازی و کارناوال به خود بگیرد.

۱۶۵- عمده ترین ماده اولیه مليله کاری را چه چیزی تشکیل می دهد؟

الف - نقره

ب - طلا

ج - برنج

د - مس

۱۶۶- تعبیه شیشه های رنگی در چوب های مشبک رایج شده را اصطلاحاً چه می گویند؟

الف - ارسی

ب - پنجره های رنگی

ج - در های رنگی

د - شاه نشین

۱۶۷- رنگ های که در مینا کاری به کار می روند کدام اند؟

الف - رنگ های شیمیایی-فلزی

ب - رنگ های گیاهی-شیمیایی

ج - رنگ های گیاهی-معدنی

د - رنگ های معدنی-شیمیایی

۱۶۸- توریسم چه مکتبی است؟

الف - مکتبی است که پایه و اساس آن آثار باستانی است.

ب - مکتبی است که پایه و اساس آن هنر است.

ج - مکتبی است که پایه و اساس آن طبیعت است.

د - مکتبی است که پایه و اساس آن سفر است.

۱۶۹- در گذشته اوقات فراغت مردم به چه مواردی اختصاص داشت؟

الف - کار و درآمد

ب - استراحت و گردش

ج - امور مذهبی

د - تجارت

۱۷۰- قدیمی ترین اشکال رایج گردشگری در اروپا چه بود؟

الف - مسافرت اشراف و شاهزاده های جوان

ب - نشر تمدن و گسترش اقوام مختلف

ج - تجارت از طریق دریا و زمین

د - کشف نقاط مختلف دنیا

۱۷۱- اولین کشوری که بورس تحصیلی و مخارج دانشجویان را پرداخت کدام کشور بود؟

الف - انگلستان

ب - پرتغال

ج - ایتالیا

د - آمریکا

۱۷۲- در دوره رنسانس بیشتر مسافرت ها با چه هدفی انجام می شد؟

الف - کسب دانش و تجربه

ب - امور مذهبی

ج-تحصیل

د-تجارت

۱۷۳-محدوده انقلاب صنعتی در چه سال هایی بود؟

الف- از سال ۱۵۷۰ تا ۱۵۸۰

ب- ( از سال ۱۷۵۰ تا ۱۸۵۰

ج- از سال ۱۵۷۰ تا سال ۱۸۵۰

د- از سال ۱۵۸۰ تا ۱۸۵۰

۱۷۴-در دوران پس از اسلام نخستین کسی که از غرب به ایران سفر کرد و سفرهایی هم در شرح مسافرت خود به ایران نوشت چه کسی بود؟

الف-شوالیه شاروان

ب-سرتوماس هربرت

ج-ژان باتیست سه

د-بنیامین تودلای

۱۷۵-در قرن ۱۹ دو پیشرفت عمده تکنولوژیک که به گسترش گردشگری تأثیر گذاشت چه بود؟

الف-اختراع موتور جت و حمل و نقل هوایی

ب-حمل و نقل جاده ای و قطار

ج-حمل و نقل ریلی و کشتی بخار

د-اختراع خودرو و کشتی بخار

۱۷۶-مقر دائمی WTO کدام شهر است؟

الف- مادرید

ب- لاهه

ج- اتاوا

د- لندن

۱۷۷-روز جهانی جهانگردی در ایران چه روزی است؟

الف- ۱۳ فروردین

ب- ۱ فروردین

ج- ۱ مهر

د- ۵ مهر

۱۷۸-توریست چه کسی است؟

الف- کسی که بیشتر از یک شب و بیشتر از یک ماه غیر از وطن خود مسافرت کند.

ب- کسی که حداقل یک شب و کمتر از یک سال غیر از وطن خود مسافرت کند.

ج- کسی که فقط برای گردش و تفریح به مسافرت می رود و هدفش کسب درآمد نیست.

د- کسی که شب را در یک اقامتگاه عمومی یا خصوصی در محل مورد بازدید به سر می برد.

۱۷۹-در اصطلاح گردشگری به فردی اطلاق می شود که بین دو یا چند مکان سفر می کند.

الف- توریست

ب- بازدید کننده

ج- مسافر

د- بازدید کننده یک شبه

۱۸۰-در چه سالی ایران به عضویت WTO درآمد؟

الف- ۱۳۵۴



ب- ۱۳۴۵

ج- ۱۳۵۷

د- ۱۳۷۵

۱۸۱- گردشگری با قصد بر انگیختن خاطرات و تجارت ایام گذشته را چه می نامند؟

الف- گردشگری فرهنگی

ب- گردشگری تفریح و تفرج

ج- گردشگری درمانی

د- گردشگری نوستالژیک

۱۸۲- گردشگری ماجراجویانه و بخش هایی از گردشگری ورزشی زیر مجموعه کدام یک از انواع گردشگری می

توان قرار داد؟

الف- گردشگری فرهنگی

ب- گردشگری طبیعت گردی

ج- گردشگری تاریخی

د- گردشگری تفریح و تفرج

۱۸۳- در کدام نوع گردشگری معمولاً محل اقامت اختیاری نیست؟

الف- گردشگری بازرگانی

ب- گردشگری فضا

ج- گردشگری روستایی

د- گردشگری قومی و عشایری

۱۸۴- در کدام نوع گردشگری است که بیش از دو دهه از پدید آمدن آن نمی گذرد؟

الف- گردشگری بیابانی

ب- گردشگری ماجراجویانه

ج- گردشگری هنری

د- گردشگری مجازی

۱۸۵- گردشگری درون مرزی چه نوع گردشگری است؟

الف- به ساکنان منطقه ای اطلاق می شود که فقط در منطقه مربوطه سفر می کنند.

ب- به افرادی گفته می شود که به خارج از مرزهای کشور محل زندگی خود سفر می کنند.

ج- به افرادی غیر از ساکنان منطقه ای خاص گفته می شود که فقط در بین مناطق درون کشور خود مسافرت می کنند.

د- به افرادی که برای بازدید از جوامع محلی منطقه سکونت خود اقدام به سفر می کند.

۱۸۶- بالا رفتن از قله با شیب منفی جزء کدام یک از انواع گردشگری است؟

الف- گردشگری تاریخی

ب- گردشگری فضا

ج- گردشگری ماجراجویانه

د- گردشگری ورزشی

۱۸۷- با توجه به گسترش زندگی شهرنشینی تمایل مردم به کدام یک از انواع گردشگری بیشتر است؟

الف- گردشگری روستایی

ب- گردشگری ساحلی

ج- گردشگری مذهبی

د- گردشگری تاریخی

۱۸۸- نام دیگر گردشگری تاریخی چیست؟

الف- گردشگری هنری

ب- گردشگری طبیعت

ج- گردشگری میراث فرهنگی

د- گردشگری مذهبی

۱۸۹- منظور گردشگران از سفر به یک منطقه چیست؟

الف- مطالعه جاذبه ها

ب- جذب دیگر بازدیدکنندگان

ج- بازدید از جاذبه ها

د- ساخت جاذبه ها

۱۹۰- علم جغرافیا چیست؟

الف- علمی است که به بررسی محیط طبیعی و چگونگی به وجود آمدن آن می پردازد.

ب- علمی است که بر تسلط محیط بر انسان صحبت می کند.

ج- علمی است که درباره سطح زمین و عوارض طبیعی آن، مردم و پراکندگی آنها صحبت می کنند.

د- علمی است که به بررسی پیدایش تمدن های بزرگ در محیط های جغرافیایی می پردازد.

۱۹۱- علم جغرافیا به چند دسته تقسیم می شود؟

الف- دو دسته انسانی و طبیعی

ب- دو دسته طبیعی و مصنوعی

ج- به سه دسته فیزیکی، انسانی و محیطی

د- به سه دسته انسانی، طبیعی و محیطی

۱۹۲- جغرافیای انسانی به چه چیزهایی متمرکز است؟

الف- تسلط انسان بر محیط

ب- تسلط محیط بر انسان

ج- تسلط انسان بر تکنیک و فن

د- بر معماری و چگونگی ایجاد فضا

۱۹۳- به چه دلیل هیچ یک از تمدن های بزرگ در داخل استوا یا قطب به وجود نیامده اند؟

الف- چون در آن مناطق معماری خاصی وجود نداشته است.

ب- هیچ گردشگری به آن مناطق مسافرت نمی کرده است.

ج- محیط جغرافیایی مناسبی وجود نداشته است.

د- شبکه های ارتباطی در آن مناطق بسیار ضعیف بودند.

۱۹۴- به چه دلیل مهمانسراهای مجهز و شبکه های عظیم راه در کنار محیط های گردشگری ایجاد شده است؟

الف- پاسخ به خواست گردشگران

ب- پیشرفت مهمانسراها و راه ها

ج- بهره برداری بیشتر از این امکانات

د- اشتغالزایی

۱۹۵- بر اساس سازمان جهانگردی، ایران از نظر جاذبه های تاریخی چه رتبه ای در جهان را دارد؟

الف- رتبه اول

ب- رتبه دوم

ج- رتبه دهم

د- رتبه بیستم

۱۹۶- بر اساس سازمان جهانگردی، ایران از نظر جاذبه های طبیعی رتبه چندم در جهان را دارد؟

الف- اول

ب- سوم

ج- پنجم

د- هفتم

۱۹۷- پارک ملی گلستان در کدام قسمت از کشور می باشد؟

الف- در ساحل خلیج فارس و دریای عمان

ب- در ارتفاعات ماسوله

ج- در قسمت حفاظت شده مرکزی

د- بین گنبد کاووس و بجنورد

۱۹۸- چشمه های آب معدنی در کدام قسمت ها تمرکز یافته اند؟

الف- قسمت های کوهستانی

ب- قسمت های فعال زمین شناسی

ج- قسمت های دامنه کوه

د- در جوار رودخانه ها

۱۹۹- کدامیک از بناهای مذهبی اسلامی جالب ترین هنرهای تزئینی را دارند؟

الف- حرم حضرت معصومه (س)

ب- حرم حضرت عبدالعظیم

ج- مسجد گوهر شاد

د- حرم شاهزاده شاه چراغ

۲۰۰- خرابه های استخر در کدام استان قرار دارد؟

الف- استان اصفهان

ب- استان کرمان

ج- استان آذربایجان

د- استان فارس

۲۰۱- بازار قیصریه در کدام شهر قرار دارد؟

الف- اصفهان

ب- کرمان

ج- تبریز

د- شیراز

۲۰۲- ایران چند کیلومتر مربع وسعت دارد؟

الف- ۱۶۴۸۰۰۰

ب- ۱۴۶۸۰۰۰

ج- ۱۶۸۴۰۰۰

د- ۱۸۶۴۰۰۰

۲۰۳- بخشی از جلگه بین النهرین در کدام قسمت ایران قرار گرفته است؟

الف- خوزستان

ب- آذربایجان

ج- مرکز

د- جنوب غربی

۲۰۴- ارتباط بین بزرگترین دریاچه جهان و خلیج فارس چه کشوری است؟

الف- ایران

ب- سوریه

ج- عراق

د- آذربایجان

۲۰۵- غارهای ایران بیشتر در چه مناطقی به وجود آمده اند؟

الف- کردستان

ب- همدان

ج- آذربایجان

د- کردستان - همدان - آذربایجان

۲۰۶- متوسط بارندگی ایران چند میلی متر است؟

الف- ۲۱۰

ب- ۲۲۰

ج- ۲۳۰

د- ۲۴۰

۲۰۷- بیشترین قسمت ایران دارای چه آب و هوایی است؟

الف- کوهستانی

ب- بیابانی

ج- گرم و خشک

د- معتدل

۲۰۸- بهترین نژاد اسب در جهان منحصراً در کدامیک از اقوام ایرانی پرورش داده می شود؟

الف- قوم ترکمن

ب- قوم ترک

ج- قوم فارس

د- عشایر

۲۰۹- نام قدیم مردم خزری چه بوده است؟

الف- پارتیان

ب- عیلامیان

ج- گیلان

د- دیلمان

۲۱۰- الجاقبا" جزء کدامیک از پوشش اقوام ایرانی است؟

الف- زنان خزری

ب- زنان ترکمن

ج- مردان خزری

د- مردان ترکمن

۲۱۱- کدامیک از حکومت های پادشاهی زیر در پیش از اسلام حکومت نداشتند؟

الف- سامانیان

ب- ساسانیان

ج- مادها

د- هخامنشیان

۲۱۲- کدامیک از خاندان شاهنشاهی ایران بعد از اسلام به سراسر ایران حکومت کردند؟

الف- سلجوقیان، صفویان، مغولان، نادرشاه  
ب- طاهریان، صفاریان، سلجوقیان و نادرشاه  
ج- طاهریان، صفاریان، مغولان و سامانیان  
د- صفاریان، طاهریان، خوارزمشاهیان و صفویان

۲۱۳- از پایان دوره ساسانیان تا پایان دوره قاجاریه حدود چند خاندان مستقل و نیمه مستقل بر ایران حکومت کردند؟

- الف- پنجاه
- ب- صد و پنجاه
- ج- پانصد
- د- پانصد و پنجاه

۲۱۴- بنیانگذار صفاریان چه کسی بود؟

- الف- مرداویج
- ب- قابوس وشمگیر
- ج- شاه سلیمان
- د- یعقوب لیث

۲۱۵- بنیانگذار و شهریار معروف اشکانیان چه کسانی بودند؟

- الف- شاپور اول - شاپور اول
- ب- اشک یکم - مهرداد یکم
- ج- مهرداد یکم - اشک سیزدهم
- د- انوشیروان - خسرو پرویز

۲۱۶- بنیانگذار و شهریار معروف قاجاریان چه کسانی بودند؟

- الف- آقا محمد خان - آقا محمد خان
- ب- آقا محمد خان - ناصرالدین شاه
- ج- فتحعلی شاه - شاه عباس
- د- نادر شاه - نادر شاه

۲۱۷- با ورود چه قومی تمدن عیلام از میان رفت؟

- الف- پارس
- ب- ماد
- ج- آریایی
- د- سیلک

۲۱۸- کدام یک از اقوام ایران باستان در عراق کنونی سکونت داشتند؟

- الف- عیلامیان
- ب- کاسوها
- ج- آشور و آکد
- د- پارتها

۲۱۹- ابداع قنات را به کدام یک از اقوام ایران باستان نسبت می دهند؟

- الف- آشور و آکد
- ب- اوراتورها
- ج- آریاییان
- د- کاسیها

۲۲۰- تمدن مانا در کدام یک از قسمت ایران کنونی سکونت داشتند؟

الف - شمال

ب - جنوب

ج - شرق

د - غرب

۲۲۱- اقوام کاسی در کدام قسمت از ایران سکونت داشتند و چه مدت حکمرانی کردند؟

الف - دامنه کوه های البرز - دو قرن

ب - دامنه کوه های زاگرس - دو قرن

ج - دامنه کوه های البرز - شش قرن

د - دامنه کوه های زاگرس - شش قرن

۲۲۲- سفال و لعاب از چه زمانی در ایران تولید شده است؟

الف - پس از اسلام

ب - دوره هخامنشیان

ج - دوره مادها

د - قبل از آریاییها

۲۲۳- اقوام ایرانی شامل چه اقوامی بودند؟

الف - مادها، پارت ها، پارس ها

ب - سومر، آشور، مادها

ج - مادها و پارت ها

د - سومر، پارت ها، مادها

۲۲۴- پایتخت بهاری هخامنشیان کدام شهر بود؟

الف - تخت جمشید

ب - شوش

ج - هگمتانه

د - همدان

۲۲۵- آریو برزن که بود؟

الف - یکی از شاهان ماد

ب - یکی از سرداران هخامنشی

ج - دانشمند یونانی

د - دانشمند دوره ایلخانی

۲۲۶- بنیانگذار سلسله ساسانی که بود؟

الف - قباد اول

ب - اشکبوس اول

ج - اردشیر بابکان

د - سورنا

۲۲۷- اقتدار دوره ساسانی تا زمان کدام شاه دوام داشت؟

الف - انوشیروان

ب - خسرو پرویز

ج - غازان خان

د - سلوکوس چهارم

۲۲۸- اولین حکومت ایرانی بعد از اسلام کدامیک از موارد زیر بودند؟

الف - صفاریان

ب - طاهریان

ج - صفویان

د - غزنویان

۲۲۹- در کدام دوران بعد از اسلام فرهنگ و زبان فارسی گسترش چشمگیری داشت؟

الف - سامانیان

ب - صفویان

ج - خوارزمشاهیان

د - صفاریان

۲۳۰- از پیامدهای لشکرکشی غزنویان به هند چه بود؟

الف - به دست آوردن جواهرات قیمتی

ب - انعقاد قراردادهای مهم تجاری

ج - گسترش اسلام و زبان فارسی

د - آموزش های نظامی

۲۳۱- اوج اقتدار سلجوقیان در زمان کدام شاه و کدام وزیر بود؟

الف - ملکشاه - خواجه نظام الملک توسی

ب - نصر بن احمد - ابوعلی بلعمی

ج - ملکشاه - ابوعلی بلعمی

د - نصر بن احمد - خواجه نظام الملک

۲۳۲- گردآوری شاهنامه به دست ابوالقاسم فردوسی در کدام دوران انجام شد؟

الف - سلجوقیان

ب - خوارزمشاهیان

ج - صفاریان

د - غزنویان

۲۳۳- بهانه حمله مغولان به ایران چه بود؟

الف - کشته شدن فرستاده نظامی چنگیزخان به ایران

ب - نپذیرفتن قرارداد تجاری بین ایران و مغولستان

ج - تجاوز ایران به مرزهای مغولستان

د - کشته شدن بازرگانان اعزامی چنگیزخان

۲۳۴- بیشترین پیشرفت ایران در زمینه های مختلف در زمان کدامیک از حکومت ها بود؟

الف - قاجاریه

ب - افشاریه

ج - صفویه

د - زندیه

۲۳۵- بعد از صفویه کدامیک از شاهان توانستند اقتدار دوباره ایران را برگردانند؟

الف - نادرشاه

ب - کریم خان

ج - فتحعلی شاه

د - ناصرالدین شاه

۲۳۶- پایتخت ایران در دوران زندیه کدام شهر بود؟

الف - اصفهان

ب - شیراز

ج - همدان

د - کرمان

۲۳۷- کدامیک از شاهان د برابر اقدامات اقتصادی انگلستان در ایران ایستادگی کرد؟

الف - نادرشاه

ب - کریم خان زند

ج - شاه عباس صفوی

د - آقا محمد خان قاجار

۲۳۸- رنگ و ترکیب پرچم کنونی ایران از زمان کدامیک از شاهان باقی مانده است؟

الف - نادرشاه

ب - کریم خان زند

ج - شاه عباس صفوی

د - آقا محمد خان قاجار

۲۳۹- اولین اعزام دانشجویان ایرانی برای تحصیل پزشکی و مهندسی به اروپا در کدام زمان صورت

گرفت؟

الف - قاجار

ب - پهلوی

ج - جمهوری اسلامی

د - زندیه

۲۴۰- حق رأی زنان در کدام یک از دوران تصویب شد؟

الف - پهلوی

ب - جمهوری اسلامی

ج - افشاریه

د - قاجاریه

۲۴۱- آخرین شاه نظام شاهنشاهی ایران کیست؟

الف - رضا شاه

ب - محمدرضا شاه

ج - نادرشاه

د - ناصرالدین شاه

۲۴۲- کدام مقام در جمهوری اسلامی ایران در رأس هرم قدرت قرار دارد؟

الف - رهبر

ب - شورای نگهبان

ج - مجمع تشخیص مصلحت نظام

د - مجلس

۲۴۳- مردم کرد از کدام نژاد هستند؟

الف - نژاد هند، اروپایی

ب - نژاد آسیایی

ج - نژاد آریایی



د - نژاد ژرمن

۲۴۴- به غیر از عید فطر و قربان مردم کرد چه اعیادی را گرامی می دارند؟

الف - عید معراج و عید برات

ب - عید معراج و عید غدیر

ج - عید نوروز و عید برات

د - جشن نیمه شعبان

۲۴۵- مردم لر در کدام قسمت از ایران ساکن هستند؟

الف - شمال و شمال غرب

ب - از خراسان تا دریای عمان

ج - از خراسان تا دریای خزر

د - از دامنه زاگرس تا جنوب

۲۴۶- پوشاک زنان لر شبیه کدام یک از ادیان ایران است؟

الف - مسلمانان

ب - مسیحیان

ج - یهودیان

د - زرتشتیان

۲۴۷- مردم لر به چه زبانی صحبت می کنند؟

الف - لری

ب - لکی

ج - لری و لکی

د - فارسی و لری

۲۴۸- ویژگی لباس مردم لر چیست؟

الف - طراحی شاد

ب - سادگی

ج - تجملاتی

د - چند تکه بودن

۲۴۹- مدت استقرار ایلات در منطقه بیلاق چه زمانی است؟

الف - از اوایل اردیبهشت تا اواخر شهریور

ب - از اواسط اردیبهشت تا اواسط مهر

ج - از اواخر فروردین تا اواخر شهریور

د - از اواسط فروردین تا اواسط مهر

۲۵۰- ایل بختیاری در کدام قسمت از ایران زندگی می کنند؟

الف - در استان های خوزستان، چهار محال بختیاری، اصفهان و لرستان

ب - در استان های لرستان، فارس، اصفهان و هرمزگان

ج - در استان های خوزستان، چهار محال بختیاری، کردستان و فارس

د - در استان های همدان ، اصفهان، کردستان و لرستان

۲۵۱- ایل بختیاری در کدام موارد زیر مهارت دارد؟

الف - شمشیرزنی و تیر اندازی

ب - شمشیر زنی و شنا

ج - اسب سواری و تیر اندازی

د -اسب سواری و شنا

۲۵۲-چوقا لباس کدامیک از عشایر است؟

الف -بختیاری

ب -شاهسون

ج -قشقایی

د -همه عشایر

۲۵۳-ایل قشقایی از کدام نژاد است؟

الف -ترک

ب -کرد

ج -بلوچ

د -لر

۲۵۴-کدام یک از جشن های زیر در ایل قشقایی باشکوه برگزار می گردد؟

الف -عید نوروز

ب -عید قربان

ج -جشن عروسی

د -عید غدیر

۲۵۵-بیشترین جمعیت ایل قشقایی در کدام قسمت از ایران ساکن هستند؟

الف -استان فارس

ب -استان کرمانشاه

ج -استان اصفهان

د -در محدوده جنوب کشور

۲۵۶-کلاه " کپی " جزو پوشاک کدام یک از اقوام ایرانی است؟

الف -عشایر قشقایی

ب -عشایر بختیاری

ج -قوم کرد

د -قوم شاهسون

۲۵۷-زبان کدامیک از اقوام ایرانی شباهت زیادی به زبان ایران باستان دارد؟

الف -قوم کرد

ب -قوم لر

ج -قوم بلوچ

د -عشایر

۲۵۸-در کدامیک از اقوام ایرانی زبان و لهجه هر طایفه با یکدیگر متفاوت است؟

الف -قوم کرد

ب -قوم لر

ج -قوم بلوچ

د -عشایر

۲۵۹-قوم بلوچ در کدام قسمت از ایران ساکن هستند؟

الف -جنوب شرقی

ب -جنوب غربی

ج -شمال شرقی

د -شمال غربی

۲۶۰-لباس قوم بلوچ شبیه لباس کدام یک از اقوام تاریخی ایران است؟

الف -ساسانیان

ب -اشکانیان

ج -سامانیان

د -هخامنشیان

۲۶۱-لباس مردان بلوچ معمولاً چه رنگی است؟

الف -رنگ های تیره

ب -پارچه های گلدار

ج -رنگ های روشن

د -رنگ های روشن و گلدار

۲۶۲-مردم ترک به چه زبانی تکلم می کنند؟

الف -عربی

ب -هندو

ج -آذری

د -لکی

۲۶۳-در آفریقا.....مهمترین عامل تعیین کننده چگونگی فرهنگ است.

الف -تحصیلات

ب -فقر

ج -طبقه اجتماعی

د -سلامتی

۲۶۴-مردم تانزانیا به چه موسیقی علاقه دارند؟

الف -غربی

ب -شرقی

ج -بومی آفریقایی

د -علاقه ای ندارند

۲۶۵-سرخ پوستان در کدام ناحیه از برزیل فعال هستند؟

الف -در سراسر ساحل

ب -در ریودوژانیرو

ج -در آمازون

د -در بامبیا

۲۶۶-سیاه پوستان برزیلی و آمریکایی چه نوع موسیقی را می پسندند؟

الف -بومی

ب -جاز

ج -شرقی

د -عربی

۲۶۷-علاقه سیاهان برزیلی به کدام هنر بیشتر است؟

الف -نغمه و آواز

ب -رقص و حرکات بدنی

ج -نقاشی کلاسیسم

د - نواختن موسیقی

۲۶۸-علاقه سیاهان آمریکایی به کدام هنر بیشتر است؟

الف -نغمه و آواز

ب -رقص و حرکات بدنی

ج -نقاشی کلاسیسم

د -نواختن موسیقی

۲۶۹-در ایالات متحده آمریکا نماد شانس و برکت چیست؟

الف -آینه

ب -نعل اسب

ج -کفش

د -گل

۲۷۰-در ایالات متحده آمریکا شکستن آینه نشانه چیست؟

الف -برای پنج سال بدشانسی و بدبختی می آورد.

ب -برای هفت سال بدشانسی و بدبختی می آورد.

ج -تفرین برای صاحب آینه

د -تفرین برای کل خانواده

۲۷۱-دونر کبابی از غذاهای معروف کدام کشور است؟

الف -مالزی

ب -عربستان

ج -ایران

د -ترکیه

۲۷۲-در جشن " کندیلی " مردم ترکیه چه کاری انجام می دهند؟

الف -به شکرگزاری می پردازند.

ب -به جشن و پایکوبی می پردازند.

ج -به افروختن شمع و چراغ در اطراف مناره مسجد می پردازند.

د -برای تفریح به سواحل دریا می روند.

۲۷۳-کشور آفتاب تابان کدام کشور است؟

الف -چین

ب -ژاپن

ج -لبنان

د -ایران

۲۷۴-ژاپنی ها چگونه به میهمانان خود سلام می کنند؟

الف -به زبان ژاپنی سلام می کنند.

ب -به میهمان گل هدیه می دهند.

ج -به میهمان سر فرود می آورند.

د -تا جلو در به استقبال می روند و سلام می کنند.

۲۷۵-نخستین و آخرین پذیرایی یک ژاپنی چیست؟

الف -چای

ب -قهوه

ج -نوشیدنی شیرین

د - میوه

۲۷۶- کدام سوغات استان آذربایجان غربی به مرغوبیت مشهور است؟

الف - شیرینی

ب - گلیم

ج - آجیل

د - محصولات کشاورزی

۲۷۷- قالی هریس به چه چیزی معروف است؟

الف - دوام

ب - زیبایی

ج - ظرافت

د - تنوع رنگ و نقشه

۲۷۸- مهمترین سوغاتی ارومیه کدام است؟

الف - قالی

ب - پوشاک

ج - سوزن دوزی

د - نقل بیدمشک

۲۷۹- کدام استان مهد هنر دستی ایران نامیده می شود؟

الف - اصفهان

ب - فارس

ج - آذربایجان غربی

د - آذربایجان شرقی

۲۸۰- مليله سازی سوغات کدام استان است؟

الف - لرستان

ب - زنجان

ج - آذربایجان غربی

د - آذربایجان شرقی

۲۸۱- در کدام دوره هنر استان اصفهان پیشرفت زیادی کرد؟

الف - قاجار

ب - زندیه

ج - صفویه

د - افشاریه

۲۸۲- مهمترین سوغات استان ایلام کدام است؟

الف - قلم زنی

ب - چاقو سازی

ج - شیرینی کاک

د - فرش گل برجسته

۲۸۳- کدامیک از سوغات استان بوشهر است؟

الف - مینیاتور و گز

ب - عبا و شیره خرما

ج - عسل و روغن حیوانی

د - فرش و گلیم

۲۸۴- گچمه چیست و سوغات کدام استان است؟

الف - ترکیب بافت قالی و گلیم - استان چهار محال و بختیاری

ب - ترکیب بافت گلیم و گبه - استان چهار محال و بختیاری

ج - ترکیب بافت گلیم و جاجیم - استان لرستان

د - ترکیب بافت قالی و جاجیم - استان لرستان

۲۸۵- آب نبات بجنوردی و پوستین سوغات کدام استان است؟

الف - خراسان - کرمان

ب - گلستان - کرمان

ج - هر دو سوغات خراسان است

د - هرمزگان - گلستان

۲۸۶- چارق چیست و سوغات کدام استان است؟

الف - نام دیگر سیاه چادر است و سوغات استان کهکلوپه و بویر احمد است.

ب - نوعی گلیم است و سوغات استان لرستان است.

ج - نوعی کفش زنانه است و سوغات استان زنجان است.

د - نوعی کفش زنانه است و سوغات استان کرمانشاه است.

۲۸۷- مهمترین سوغات استان سیستان و بلوچستان چیست؟

الف - سوزن دوزی

ب - فرش بافی

ج - گلیم بافی

د - خرما و شیره خرما

۲۸۸- حلوای مسقطی سوغات کدام استان است؟

الف - اصفهان

ب - یزد

ج - فارس

د - سمنان

۲۸۹- پایتخت هنر خوشنویسی ایران کجاست؟

الف - اصفهان

ب - سمنان

ج - یزد

د - قزوین

۲۹۰- مهمترین سوغات استان قم چیست؟

الف - سفال و مسقطی

ب - سفال و سوهان

ج - گیوه و سوهان

د - گیوه و فرش

۲۹۱- پته دوزی سوغات کدام استان است؟

الف - سیستان و بلوچستان

ب - گلستان

ج - کرمان

د - سمنان

۲۹۲- کدام شیرینی سوغات استان کرمانشاه است؟

الف - کاک و نان برنجی

ب - مسقطی و سوهان

ج - کاک و سوهان

د - باقلوا و نان برنجی

۲۹۳- قالی و زیورآلات ترکمن سوغات کدام استان است؟

الف - کرمان و خراسان

ب - یزد و سمنان

ج - هر دو سوغات استان گلستان است.

د - هر دو سوغات استان اصفهان است.

۲۹۴- بولاکی چیست و سوغات کدام استان است؟

الف - نوعی سوزن دوزی است و سوغات کردستان است.

ب - نوعی سوزن دوزی است و سوغات اصفهان است.

ج - نوعی صندوق است و سوغات گیلان است.

د - نوعی صندوق است و سوغات هرمزگان است.

۲۹۵- ورشو سازی سوغات کدام استان است؟

الف - لرستان

ب - گلستان

ج - کرمان

د - سمنان

۲۹۶- کدام صنایع دستی استان مازنداران از شهرت بیشتری برخوردار است؟

الف - سیاه چادر و پیت بافی

ب - محصولات چوبی و نمد بافی

ج - قالی بافی و جاجیم بافی

د - قالی بافی و گلیم بافی

۲۹۷- کدام صنایع دستی استان همدان از شهرت بیشتری برخوردار است؟

الف - چاقو و ورشو سازی

ب - قالی و گلیم گل برجسته

ج - چرم و سفال

د - سوزن دوزی و نمد بافی

۲۹۸- صنایع دستی دریایی سوغات کدام استان است؟

الف - لرستان

ب - گلستان

ج - هرمزگان

د - سمنان

۲۹۹- ترمه چیست و سوغات کدام استان است؟

الف - نوعی سوزن دوزی است و سوغات یزد است.

ب - نوعی پارچه ابریشمی است و سوغات اصفهان است.

ج - نوعی سوزن دوزی است و سوغات اصفهان است.

د -نوعی پارچه ابریشمی است و سوغات یزد است.

۳۰۰-کدام شیرینی سوغات شهر یزد نیست؟

الف -سوهان، گز،

ب -زولبیا، حاجی بادام

ج -قطاب ، پشمک، لوز بیدمشک

د -لوز پسته، حلوا ارده

۳۰۱-معماری در فرهنگ لغت به چه معنی است؟

الف -اجتماعی ترین هنر بشری

ب -هنر و علم طراحی و بنای ساختمان ها

ج -نمادهای فرهنگی

د -اصول زیبایی شناسی بر گرفته از هنر

۳۰۲-چه مواردی در معماری مورد بررسی قرار می گیرد؟

الف -اصول زیبایی شناسی برگرفته از هنر، علم و ریاضیات

ب -چگونه فضا را با استفاده از انواع مصالح و روش های مختلف به نحوی خلاق سازماندهی کنیم.

ج -هنر و علم طراحی و بنای ساختمان ها

د -چگونه فضا را با استفاده از انواع مصالح و روش های مختلف به نحوی خلاق سازماندهی کنیم.

۳۰۳-نمادهای فرهنگی، سیاسی و اجتماعی یک کشور چیست؟

الف -پوشاک سنتی

ب -بناهای تاریخی

ج -پیشرفت های صنعتی

د -آثار معماری

۳۰۴-موضوع اصلی معماری چیست؟

الف -اصول زیبایی شناسی برگرفته از هنر، علم و ریاضیات

ب -چگونه فضا را با استفاده از انواع مصالح و روش های مختلف به نحوی خلاق سازماندهی کنیم.

ج -هنر علم طراحی و بنای ساختمان ها

د -اصول زیبایی شناسی بر گرفته از هنر، علم و ریاضیات

۳۰۵-اولین سبک معماری ایرانی کدام است؟

الف -سبک اصفهانی

ب -سبک آذری

ج -سبک خراسانی

د -سبک رازی

۳۰۶-کدام سبک معماری فاقد تزئینات است؟

الف -سبک اصفهانی

ب -سبک آذری

ج -سبک خراسانی

د -سبک رازی

۳۰۷-در کدام سبک معماری پلان و نقشه عربی و ساختمان ایرانی است؟

الف -سبک اصفهانی

ب -سبک آذری

ج -سبک خراسانی



د - سبک رازی

۳۰۸- مسجد تاریخانه دامغان و ارگ بم جزء بناهای کدام سبک معماری است؟

الف - سبک اصفهانی - آذری

ب - سبک اصفهانی - اصفهانی

ج - سبک خراسانی - آذری

د - سبک خراسانی - خراسانی

۳۰۹- تزئینی ترین سبک معماری کدامیک از موارد زیر بود؟

الف - سبک اصفهانی

ب - سبک آذری

ج - سبک خراسانی

د - سبک خراسانی - رازی

۳۱۰- اوج سبک معماری رازی در چه زمانی بود؟

الف - دوره سلجوقی

ب - دوره آل زیار و سامانیان

ج - دوره صفویه

د - دوره ایلخانی

۳۱۱- ساخت گنبد و متعلقات آن (گوشواره و فیلیپوش) جزء کدام سبک معماری است؟

الف - سبک اصفهانی

ب - سبک آذری

ج - سبک خراسانی

د - سبک رازی

۳۱۲- حرم حضرت عبدالعظیم جزء کدام سبک معماری است؟

الف - سبک اصفهانی

ب - سبک آذری

ج - سبک خراسانی

د - سبک رازی

۳۱۳- ساخت بناهای سترگ مختص کدام یک از سبک معماری بود؟

الف - سبک اصفهانی

ب - سبک آذری

ج - سبک خراسانی

د - سبک رازی

۳۱۴- عصر طلایی سبک معماری اصفهانی در زمان کدام یک از شاهان بود؟

الف - اولجایتو

ب - غازان خان

ج - شاه عباس

د - علیشاه

۳۱۵- سبک آذری به چند دوره قابل تفکیک است؟

الف - دوره ایلخانی و تیموری

ب - دوره سلجوقی و دوره صفوی

ج - دوره ایلخانی و دوره صفوی

د - دوره سلجوقی و دوره تیموری

۳۱۶- در کدام بنا ستون ها تا حد ممکن از یکدیگر با فاصله بنا شده اند؟

الف - اهرام مصر

ب - تخت جمشید

ج - مساجد

د - کاخ ها

۳۱۷- در معماری ایران طاق ها و گنبدها به چه شکلی ساخته می شوند؟

الف - اشکال هندسی

ب - به شکل هرم

ج - به شکل بیضی و بات

د - به شکل استوانه

۳۱۸- ساخت کوبه بر روی در ورودی جزء معماری چه دورانی است؟

الف - پس از اسلام

ب - پیش از اسلام

ج - دوران معاصر

د - دوران جاهلیت

۳۱۹- اغلب گفته می شود افراد در ..... اول برخورد در مورد گوینده قضاوت می کنند.

الف - ۵ - ثانیه

ب - ۱۰ - ثانیه

ج - ۱۵ - ثانیه

د - ۲۰ - ثانیه

۳۲۰- یک راهنما چگونه می تواند شنونده را به سوی خود جلب کند؟

الف - با سبکی راحت و مسلط

ب - علاقه فرد نسبت به محیط پیرامون خود

ج - گوینده مهارت داشته باشد

د - حالت بدن باید طبیعی باشد.

۳۲۱- چه راهنمایی افراد را کسل و عصبی می کند؟

الف - حالتی عصبی و خشک

ب - راهنمای بی تفاوت

ج - همانند یک جعبه سخنگو مطالب را بیان کند.

د - حرکات اضافی سر و دست

۳۲۲- حالت ایده آل بدن چگونه است؟

الف - تنفس خوب، سلامت و ظاهر خوب

ب - احساس اعتماد به نفس را القا کند.

ج - راست و ایستاده اما راحت است.

د - پوشاک مناسب و برازنده داشته باشد.

۳۲۳- در سخنوری حالت بدن نشانگر چیست؟

الف - احساس اعتماد به نفس را القا کند.

ب - شنونده را به سوی خود جذب می کند.

ج - باید بتوانیم منظور خود را به درستی بفهمانیم.

د - بیانگر خود باوری، سلامت و درصد علاقه فرد نسبت به محیط پیرامون خود می باشد.

#### ۳۲۴- کدامیک از موارد زیر جزء الزامات فن بیان نمی باشد؟

الف - پوشاک مناسب و برازنده

ب - حذف حرکات اضافی سر و دست

ج - رفتاری متین و موقر

د - به اصل موضوع چیزی اضافه یا از آن کم نکنیم.

#### ۳۲۵- آهنگ صدای متوسط معمولاً نشانه چیست؟

الف - تعقل و متانت

ب - هیجان و خوشحالی

ج - حالت خنثی

د - اضطراب و درماندگی

#### ۳۲۶- کدامیک از ویژگی ایده آل یک صدای بلند نیست؟

الف - وفق دادن آن با فضا و گروه

ب - کنترل صدا

ج - ایجاد صدایی بدون ایجاد کشش در تارهای صوتی

د - با استفاده از ته حنجره صحبت کردن

#### ۳۲۷- در ابتدا و انتهای صرف غذا دستمال سفره در کجا قرار می گیرد؟

الف - روی زانو

ب - ابتدا روی زانو و سپس روی میز

ج - کنار بشقاب روی میز

د - ابتدا جلوی بشقاب و سپس کنار بشقاب

#### ۳۲۸- در صورتی که هنگام صرف غذا از دستمال کاغذی استفاده کردیم آن را کجا قرار دهیم؟

الف - آن را دوباره تا کرده و داخل بشقاب قرار می دهیم.

ب - آن را مچاله کرده و داخل بشقاب قرار می دهیم.

ج - آن را مچاله کرده و روی میز قرار می دهیم.

د - آن را دوباره تا کرده و روی میز قرار می دهیم.

#### ۳۲۹- اگر تکه های غذا در میان دندان گیر کرد چگونه آن را خارج کنیم؟

الف - با خلال دندان آن را خارج می کنیم.

ب - با دست جلو دهان را گرفته و آن را خارج می کنیم.

ج - با عذر خواهی میز را ترک کرده و به دستشویی رفته سپس آن را خارج کنیم.

د - عذرخواهی کرده و با خلال دندان آن را خارج می کنیم.

#### ۳۳۰- هر گاه سوپ یا غذا داغ بود چکار باید کرد؟

الف - صبر می کنیم تا خنک شود.

ب - به آن فوت می کنیم تا خنک شود.

ج - مقداری آب سرد بعد از آن می نوشیم.

د - از کنار ظرف آرام آرام بر می داریم.

#### ۳۳۱- برای خارج کردن غضروف چکار باید کرد؟

الف - با دست آن را خارج می کنیم.

ب - با چنگال آن را خارج می کنیم.

ج - با کارد غذا خوری آن را خارج می کنیم.

د - با قاشق و چنگال آن را خارج می کنیم.

۳۳۲- اگر ندانستیم چطور باید غذا را میل کنیم چه باید بکنیم؟

الف - از خوردن آن صرفه نظر می کنیم.

ب - به دیگران نگاه می کنیم.

ج - صبر می کنیم آخر غذا آن را می خوریم.

د - از میزبان سوال می کنیم.

۳۳۳- اگر قاشق و چنگال از روی میز به زمین افتاد چه باید کرد؟

الف - از میزبان درخواست می کنیم تا تمیز آن را بدهد.

ب - از روی زمین بر می داریم و تمیز می کنیم.

ج - به میزبان اطلاع می دهیم.

د - آن را بر می داریم و از میزبان تمیز آن را درخواست می کنیم.

۳۳۴- هر گاه چیزی سهواً روی لباس میهمان دیگری ریخت چه کاری باید انجام داد؟

الف - عذرخواهی کرده و لباس میهمان را تمیز می کنیم.

ب - عذرخواهی کرده و اجازه می دهیم خود میهمان لباسش را تمیز کند.

ج - به میهمان کمک کرده تا لباسش را تمیز کند.

د - با خونسردی لباس میهمان را تمیز می کنیم.

۳۳۵- اگر نیاز باشد مدت کوتاهی میز را ترک کنیم چکار می کنیم؟

الف - قاشق و چنگال را به صورت اریب روی میز قرار می دهیم.

ب - قاشق و چنگال را به صورت اریب روی بشقاب قرار می دهیم.

ج - قاشق و چنگال را به صورت ضربدری روی میز قرار می دهیم.

د - قاشق و چنگال را به صورت ضربدری روی بشقاب قرار می دهیم.

۳۳۶- اگر در میهمانی زیر سیگاری وجود نداشت چه کاری انجام می دهیم؟

الف - از میزبان درخواست زیر سیگاری می کنیم.

ب - از سیگار کشیدن خودداری می کنیم.

ج - از بشقاب های کوچک موجود استفاده می کنیم.

د - از میزبان و میهمان عذرخواهی کرده و درخواست زیر سیگاری می کنیم.

۳۳۷- هنگامی که قبل از میزبان و دیگر میهمانان غذای خود را تمام کردیم چکار می کنیم؟

الف - صبر می کنیم تا اولین نفر غذای خود را تمام کند سپس به همراه او میز غذا را ترک می کنیم.

ب - صبر می کنیم تا همه غذای خود را تمام کنند.

ج - هنگامی که غذای خود را تمام کردیم میز را ترک می کنیم.

د - وقتی میزبان از جای خود بلند شد همه میهمانان نیز از جای خود بلند می شوند.

۳۳۸- اگر سر میز غذا مجبور به پاسخگویی به تلفن همراه شدیم چکار کنیم؟

الف - عذر خواهی کرده و تلفن را پاسخ می دهیم.

ب - خیلی کوتاه پاسخ می دهیم و تلفن را قطع می کنیم.

ج - اتاق را ترک کرده و به تلفن پاسخ می دهیم.

د - عذرخواهی کرده و بیرون از اتاق به تلفن پاسخ می دهیم.

۳۳۹- اگر چیزی روی میز غذا بود و دستمان به آن نمی رسید چه کاری باید انجام دهیم؟

الف - از فردی که به آن نزدیک است درخواست می کنیم.

ب - از میزبان درخواست می کنیم تا آن را بردارد.

ج - شخصاً آن را بر می داریم.

د - از برداشتن آن صرفنظر می کنیم.

۳۴۰- بهتر است بزرگترها در کدام قسمت از میز بنشینند؟

الف - رأس میز

ب - وسط میز

ج - در کنار کوچکترها

د - یک طرف میز

۳۴۱- طرز چیدن میز باید به چه صورت باشد؟

الف - بشقاب سمت راست، قاشق و لیوان سمت چپ، چنگال، دستمال سفره و نان در وسط

ب - بشقاب در وسط، قاشق و لیوان سمت راست و چنگال، دستمال سفره و نان سمت چپ

ج - بشقاب در وسط، قاشق و لیوان سمت چپ، و چنگال، دستمال سفره و نان سمت راست

د - بشقاب سمت چپ، قاشق و لیوان سمت راست و چنگال، دستمال سفره و نان سمت راست

۳۴۲- میزبان نباید ابتدا برای کدام یک از میهمانان غذا بکشد؟

الف - برای بزرگترها

ب - برای میهمان جدید

ج - برای خودش

د - برای کوچکترها

۳۴۳- شایسته است در هنگام پذیرایی از میهمان میزبان چکار کند؟

الف - میهمان را تنها گذاشته تا راحت تر پذیرایی شود.

ب - دائم به میهمان تعارف کند.

ج - در کنار میهمان حضور داشته و او را همراهی کند.

د - از میهمان در مورد پذیرایی سوال کند.

۳۴۴- صدور ویزا بر چه اساسی صورت می گیرد؟

الف - بر اساس مدارک موجود

ب - بر اساس نیاز جامعه

ج - بر اساس نیاز و هدف متقاضی

د - برای گردشگری و تحصیل

۳۴۵- دولت جمهوری اسلامی ایران جهت صدور ویزا چه مدارکی را می تواند در خواست کند؟

الف - هر گونه مدرکی

ب - مدرک شناسایی

ج - مدارک تحصیلی

د - مدارک سوء پیشینه

۳۴۶- دارندگان ویزای توریستی در ایران چه مدت می توانند اقامت داشته باشند و چه مدت قابل تمدید

است؟

الف ۳۰ - ۳۰ روز - روز

ب ۳۰ - ۶۰ روز - روز

ج ۶۰ - ۶۰ روز - روز

د ۶۰ - ۳۰ روز - روز

۳۴۷- هر جهانگرد موقع خروج از ایران حداکثر چند متر مربع قالی یا قالیچه مجاز است خارج کند؟

الف ۱۲ - متر

ب ۲۴ - متر

ج ۳-متر

د ۱۰-متر

۳۴۸-گمرک جمهوری اسلامی ایران حداکثر تا چند ماه می تواند کالاها را در انبار گمرک نگهداری کند؟

الف ۱-ماه

ب ۲-ماه

ج ۳-ماه

د ۴-ماه

۳۴۹-هر جهانگرد می تواند هنگام خروج از کشور چه کالاهای ایرانی را از کشور خارج کند؟

الف -کالاهایی که جنبه تجاری نداشته باشند.

ب -کالاهایی که جنبه تزئینی نداشته باشند.

ج -کالاهایی که جزو صنایع دستی نباشند.

د -کالاهایی که بیشتر از ۱۰ کیلوگرم وزن نداشته باشند.

۳۵۰-اتباع خارجی که قصد اقامت طولانی و اخذ پروانه اقامت را دارند مکلفند ظرف ..... از

تاریخ ورود به کشور برای اخذ پروانه به مدیریت اتباع خارجی محل اقامت مراجعه نمایند.

الف -یک ماه

ب -دو ماه

ج ۸-روز

د ۱۰-روز

۳۵۱-دارندگان پروانه اقامت برای خروج از کشور باید رواید خروج از کجا دریافت نمایند؟

الف -راهنمایی و رانندگی

ب -فرمانداری

ج -مدیریت اتباع خارجه ناجا استان

د -نیروی انتظامی منطقه

۳۵۲-کدامیک از موارد زیر شرایط صدور پروانه اقامت دایم اتباع خارجی در ایران نیست؟

الف -داشتن معرفی نامه از وزارت امور خارجه - اداره تابعیت

ب -متقاضی دارای همسر و فرزند ایرانی باشد.

ج -پرداخت فیش بانکی و عکس با حجاب اسلامی

د ۵-سال سابقه اقامت قانونی و متناوب

۳۵۳-در پروازهای خارجی چه مدت قبل از پرواز باید در فرودگاه حضور داشت؟

الف -حداقل ۴ ساعت

ب -حداقل ۳ ساعت

ج -حداقل ۲ ساعت

د -حداقل ۱ ساعت

۳۵۴-در پروازهای هما مسافرین کمتر از ۱۲ سال چه مقدار از بلیت را پرداخت خواهند نمود؟

الف ۲۰-درصد

ب ۴۰-درصد

ج ۵۰-درصد الی ۷۰ درصد نرخ شناور

د ۱۰-درصد

۳۵۵-حداکثر زمان استرداد بلیت قطار چند ساعت است؟

الف -یک ساعت

ب - دو ساعت

ج - سه ساعت

د - چهار ساعت

۳۵۶- حداکثر وزن مجاز برای بلیت معمولی چه میزان است؟

الف ۴۰ - کیلوگرم

ب ۲۰ - کیلوگرم

ج ۲۰ - کیلوگرم

د ۱۰ - کیلوگرم

۳۵۷- قطار اکسپرس چه نوع قطاری است؟

الف - در همه ایستگاه ها توقف دارد.

ب - فقط در ایستگاه های درجه یک اگر نقص فنی داشته باشد توقف دارد.

ج - فقط در ایستگاه های درجه یک توقف دارد.

د - فقط به خواست مسافر توقف دارد.

۳۵۸- مسافری کمتر از دو سال چند درصد از بهای بلیت را پرداخت می کنند؟

الف ۱۰ - درصد

ب ۲۰ - درصد

ج ۳۰ - درصد

د ۴۰ - درصد

۳۵۹- حداکثر وزن بار Carry On Items در هواپیما چقدر باید باشد؟

الف - ۱۹ کیلوگرم

ب - ۹ کیلوگرم

ج - ۱۰ کیلوگرم

د - ۱۵ کیلوگرم

۳۶۰- دین هندو حدود چند نفر پیرو دارد؟

الف - صد میلیون

ب - نهصد میلیون

ج - پانصد میلیون

د - یک میلیارد و پانصد میلیون

۳۶۱- دین هندو چندمین دین جهان است؟

الف - اولین

ب - دومین

ج - سومین

د - چهارمین

۳۶۲- بیشتر هندوها در کجا سکونت دارند؟

الف - چین

ب - شبه قاره هند

ج - آفریقا

د - آسیای جنوب شرقی

۳۶۳- کدام کشور دین رسمی خود را هندو معرفی کرده است؟

الف - هند

ب- نپال

ج- ویتنام

د- چین

۳۶۴- اعتقاد به تناسخ جزء اعتقادات کدام یک از ادیان بزرگ جهان است؟

الف- هندو

ب- بودا

ج- زردشت

د- یهودیت

۳۶۵- احترام به گاو جزء اعتقادات کدام یک از ادیان جهان است؟

الف- هندو

ب- بودا

ج- سیک

د- مزدک

۳۶۶- به اعتقاد کدام یک از ادیان خدایان با یکدیگر نسبت خویشاوندی دارند؟

الف- هندو

ب- بودا

ج- سیک

د- زردشت

۳۶۷- کدامیک از خدایان زیر، از خدایان هندوها نیستند؟

الف- شیوا

ب- برهما

ج- مهر

د- ویشنو

۳۶۸- کتاب مقدس سیک ها چیست؟

الف- اوستا

ب- گرانت صاحب

ج- ودا

د- تورات

۳۶۹- کدامیک از موارد زیر جزء اصول هشتگانه دین بودا نمی باشد؟

الف- تحصیل درست

ب- تمرکز درست

ج- توجه درست

د- معاش درست

۳۷۰- دالایی لاما لقب کدامیک از رهبران ادیان جهان است؟

الف- سیک ها

ب- هندوان

ج- مانویان

د- بودائیان

۳۷۱- اقامتگاه دالایی لاما در کدام شهر قرار دارد؟

الف- تبت



ب- پنجاب

ج- لهاسا

د- اورشلیم

۳۷۲- خداوند در اسلام چند نام دارد؟

الف- هزار و یک نام

ب- هزار و صد نام

ج- صد و ده نام

د- هزار و ده نام

۳۷۳- شالوده دین مسیحیت به چه قرنی باز می گردد؟

الف- قرن اول میلادی

ب- قرن دهم میلادی

ج- قرن سوم میلادی

د- قرن دوازدهم میلادی

۳۷۴- کدامیک از مذاهب زیر جزء مسیحیت نیست؟

الف- کاتولیک

ب- ارتودوکس

ج- پروتستان

د- کنستانتین

۳۷۵- به چه دلیل غسل تعمید انجام می شود؟

الف- کسب بخشش گناهان و احیای دوباره

ب- مسیحیان آب را مقدس می دانند.

ج- نماد منزه شدن از گناهان است.

د- چون همه مذاهب این عمل را انجام می دهند.

۳۷۶- واژه پروتستان به چه معناست؟

الف- ذات آسمانی

ب- صاحب عقیده درست

ج- پدر

د- مخالف سرسخت

۳۷۷- نیایشگاه یهودیان چه نام دارد؟

الف- کلیسا

ب- کنیسا

ج- واتیکان

د- مسجد

۳۷۸- مقدس ترین مکان نزد یهودیان کجاست؟

الف- کلیسا

ب- کنیسا

ج- دیوار ندبه

د- هیکل سلیمان

۳۷۹- گفتر نیک، پندار نیک، کردار نیک از عقاید کدامیک از ادیان ایران باستان است؟

الف- زرنشتی

ب - مانوی

ج - میترا

د - مزدک

۳۸۰- اگر گروه گردشگران تنها از خدمات حمل و نقل هوایی، ترانسفر فرودگاهی و هتل استفاده کنند، بدون اینکه ارتباطی میان آنها و نماینده تورگردان شکل بگیرد از چه بسته سفری استفاده کرده اند؟

الف - بسته سفر گروهی

ب - بسته سفر مستقل

ج - بسته سفر از قبل شکل گرفته

د - بسته سفر سفارشی

۳۸۱- کدام گزینه جزو انتظارات تورگردان از مسافران است؟

الف - سالم رسیدن مسافران در انتهای سفر

ب - داشتن رفتاری متعارف و هماهنگ با سایر مسافران

ج - تطابق تبلیغات با آنچه در بسته سفر ارائه می شود.

د - اعلام بهای نهایی قیمت به مسافران

۳۸۲- تغییر در ترکیب بسته سفر و عرضه مجدد آن به شیوه ای جدید چه نام دارد؟

الف - ایجاد ارزش افزوده

ب - درو کردن

ج - بهینه کردن

د - بهره وری

۳۸۳- کدام نوع بسته های سفر نقدینگی قابل توجهی را ایجاد می کنند و نقدینگی آنها توانند برای فعالیت های تحقیقاتی تورگردان مورد استفاده قرار گیرد.

الف - گاوهای شیرده

ب - ستارگان

ج - سگ ها

د - علامت سوال ها

۳۸۴- چه چیزی امکان اعمال سیاست های قیمتی را برای تورگردان فراهم می کند؟

الف - کشش پذیری تقاضا

ب - فصلی بودن تقاضا

ج - حذف رقابت بین تورگردانان

د - کاهش قیمت توسط رقبا

۳۸۵- در کدام روش قیمت گذاری به محصول از دید مشتری نگرینسته می شود؟

الف - قیمت گذاری بر مبنای هزینه تمام شده

ب - قیمت گذاری بر مبنای مدیریت بازده

ج - قیمت گذاری بر مبنای ارزش محصول برای مشتری

د - قیمت گذاری بر اساس تجزیه و تحلیل نقطه سر به سر

۳۸۶- عواملی مانند جغرافیا، محل استقرار، زمان خرید و طبقه مشتریان در کدام روش قیمت گذاری

تأثیر دارد؟

الف - خط مشی تبعیض قیمت

ب - قیمت گذاری رقابتی

ج - قیمت گذاری در لحظه آخر

د - قیمت گذاری پر مایه

۳۸۷- خدمات پذیرایی جزء کدامیک از عناصر تشکیل دهنده نظام گردشگری است؟

الف - اقامت

ب - تغذیه

ج - خرید

د - گشت

۳۸۸- عنصر گشت شامل چه مواردی از نظام گردشگری را شامل می شود؟

الف - بازدید

ب - خرید

ج - رستوران

د - اقامت

۳۸۹- کدام یک از موارد جزء جدایی ناپذیر برنامه سفر است؟

الف - بازدید

ب - خرید

ج - رستوران

د - اقامت

۳۹۰- مجموعه عواملی که فعالیت های روزانه سفر را طراحی می کنند چه نام دارد؟

الف - عناصر تشکیل دهنده

ب - جاذبه های گردشگری

ج - دستاورد سفر

د - خدمات پذیرایی

۳۹۱- منظور گردشگران از سفر به یک منطقه چیست؟

الف - مطالعه جاذبه ها

ب - جذب دیگر بازدیدکنندگان

ج - بازدید از جاذبه ها

د - ساخت جاذبه ها

۳۹۲- جاذبه های گردشگری چند نوع هستند؟

الف - طبیعی و انسان ساخت

ب - تاریخی و طبیعی

ج - پارک های موضوعی و تاریخی

د - دسترس و غیر قابل دسترس

۳۹۳- مناطق حفاظت شده جزء کدام نوع از جاذبه ها هستند؟

الف - خدادادی

ب - پارک های موضوعی

ج - سایت های باستانی

د - پارک های سرگرمی

۳۹۴- کدامیک از موارد زیر جزء جاذبه های انسان ساخت می باشند؟

الف - آکواریوم جانوران و گیاهان دریایی

ب - پوشش گیاهی و حیات وحش

ج - غارها

د - پارک های طبیعی

۳۹۵- کدامیک از عوامل انگیزشی سفر به دنبال چیزی نو بودن، ملاقات دوستان و استراحت را شامل

می شود؟

الف - انگیزه

ب - درآمد

ج - فرصت داشتن

د - وسیله سفر

۳۹۶- اگر برای فردی زمان برای آسودگی و تعطیلی افزایش یابد کدام یک از عوامل انگیزشی سفر را

شامل می شود؟

الف - انگیزه

ب - درآمد

ج - فرصت داشتن

د - وسیله سفر

۳۹۷- مزاد هزینه های ضروری زندگی کدام یک از عوامل انگیزشی سفر را شامل می شود؟

الف - انگیزه

ب - درآمد

ج - فرصت داشتن

د - وسیله سفر

۳۹۸- دسترسی آسان به حمل و نقل کدامیک از عوامل انگیزشی سفر را شامل می شود؟

الف - انگیزه

ب - درآمد

ج - فرصت داشتن

د - وسیله سفر

۳۹۹- حمل و نقل هوایی در قرن بیستم با چه پیشرفتی رونق بیشتری گرفت؟

الف - فناوری در صنایع هوایی

ب - ساخت بزرگراه ها

ج - فناوری در صنایع ریلی

د - ساخت کشتی های لوکس

۴۰۰- پیش از گسترش حمل و نقل هوایی کدام صنعت حمل و نقل بیشترین نقش را در سفر داشت؟

الف - حمل و نقل جاده ای

ب - حمل و نقل ریلی

ج - حمل و نقل دریایی

د - حمل و نقل خصوصی

۴۰۱- یکی از اولین اقدامات برای جلب و جذب گردشگر در مناطق کوهستانی چه بود؟

الف - احداث تفریح گاه

ب - احداث راه آهن

ج - احداث فرودگاه

د - احداث تونل

۴۰۲- برای مسافرت های طولانی کدام وسیله حمل و نقل از همه ارزانتر است ؟

الف - اتوبوس

ب - خودرو شخصی

ج - قطار

د - اتومبیل کرایه ای

۴۰۳- چه عاملی موجب تغییر عادت مسافران در صنعت حمل و نقل شده است؟

الف - افزایش آژانس های مسافرتی

ب - افزایش خودروهای شخصی

ج - ارزان بودن بلیت

د - دسترسی راحت به ترمینال ها

۴۰۴- کدام یک از انواع حمل و نقل، مسافر آزادی عمل بیشتری در مقصد دارد؟

الف - خودرو شخصی

ب - قطارهای سریع السیر

ج - هواپیما

د - کشتی های لوکس

۴۰۵- اساسی ترین روش برای حفظ مشتریانی که از خرید بسته سفر از یک تور رضایت دارند چیست؟

الف - پیشنهاد بسته های سفر جدید به آنها

ب - ارائه تخفیف در خرید بسته های سفر بعدی

ج - بازگرداندن بخشی از مبلغ سفر فعلی

د - دادن یک سفر مجانی در آینده به آنها

۴۰۶- کدام یک از موارد زیر بر روی جلد بروشورهای مربوط به بسته سفر درج می شود؟

الف - مزایای خاص محصول

ب - نوع خدمات ارائه شده در سفر

ج - نحوه خرید و پرداخت

د - نام تورگردان یا دفتر خدمات مسافرتی

۴۰۷- به نظر متخصصان آغاز صنعت گردشگری همزمان با رایج شدن چه چیزی و چه زمانی بوده است؟

الف - رایج شدن حمامهای معدنی در قرن ۱۹

ب - رایج شدن حمامهای معدنی در قرن ۱۸

ج - اختراع ماشین بخار در قرن ۱۹

د - اختراع چرخ یا لاستیک بادی در قرن ۱۸

۴۰۸- مسافرت های طولانی در زمان های قدیم توسط چه وسایلی انجام شده است؟

الف - از طریق کشتی در دریا و کالسکه بر روی زمین

ب - از طریق کشتی در دریا و راه آهن بر روی زمین

ج - از طریق کالسکه بر روی زمین و راه آهن

د - از طریق کالسکه بر روی زمین و هواپیما

۴۰۹- اولین آژانس توریستی در چه زمانی و در کجا و به چه منظوری تأسیس گردید؟

الف - در سال ۱۸۴۱ ، نیویورک، به منظور برگزاری تورهای علمی و کوهنوردی

ب - در سال ۱۸۸۱ ، نیویورک، به منظور برگزاری تورهای تفریحی

ج - در سال ۱۸۴۱ ، پاریس، به منظور برگزاری تورهای علمی و کوهنوردی

د - در سال ۱۸۴۱ ، لندن، به منظور برگزاری تورهای علمی و کوهنوردی

۴۱۰- اولین هتل در چه سالی و در کجا تأسیس شد؟

الف - در سال ۱۹۷۴ در شهر پاریس.

ب- در سال ۱۸۶۰ در شهر نیویورک.

ج- در سال ۱۶۸۰ در شهر نیویورک.

د- در سال ۱۷۹۴ در شهر نیویورک.

۴۱۱- کلمه تور به چه معنی است؟

الف- گردش و مسافرت

ب- سازمان گردشگری

ج- گردشگری

د- طبیعت گردی.

۴۱۲- کلمه Tourism به چه معنی است؟

الف- گردش

ب- تفریح

ج- گردشگری

د- اوقات فراغت

۴۱۳- کدام گردشگری به گردشگری میراث معروف است؟

الف- زیارتی

ب- ورزشی

ج- تفریحی

د- فرهنگی

۴۱۴- در تعریف گردشگری حداقل و حداکثر زمانی که برای مسافرت تعیین شده است چه مدت می باشد؟

الف- حداقل ۶ ساعت و حداکثر ۱ سال.

ب- حداقل ۱۲ ساعت و حداکثر ۱ سال.

ج- حداقل ۲۴ ساعت، حداکثر ۱ سال.

د- حداقل ۲۴ ساعت، حداکثر ۶ ماه.

۴۱۵- به افرادی که در زمان های گذشته با هدف و منظور خاص به مسافرت می رفتند چه می گفتند

الف- سیاح

ب- گردشگر

ج- توریست

د- راهنما.

۴۱۶- ارزان ترین نوع گردشگری کدام گردشگری است؟

الف- تفریحی

ب- گردشگری سازمان یافته

ج- گردشگری علمی

د- مجازی

۴۱۷- در کدام گردشگری از اینترنت، ماهواره و فیلم استفاده می شود؟

الف- تاریخی

ب- مذهبی

ج- مجازی

د- علمی

۴۱۸- مهم ترین عامل رونق و توسعه گردشگری چیست؟

الف- ساخت هتل ها

ب- تسهیلات بانکی

ج- ایجاد آژانس‌های هواپیمایی

د- حمل و نقل

۱۹- اولین قطارها و ریل‌های آهن چه زمانی به وجود آمدند؟

الف- ۱۹ میلادی

ب- ۲-۱۸ میلادی

ج- ۴-۱۷ میلادی

د- ۳-۱۴ میلادی.

۲۰- اکوتوریسم به چه معناست؟

الف- به معنی بازدید از اقوام مختلف است

ب- به معنی بازدید از آثار تاریخی و فرهنگی است

ج- به معنی طبیعت‌گردی می‌باشد و هدف از آن بازدید از مناطق و جاذبه‌های طبیعی است

د- به معنی گردشگری بازرگانی و تجاری می‌باشد

۲۱- شرکت در اجلاس عمومی سازمان ملل چه نوع گردشگری محسوب می‌شود؟

الف- گردشگری فرهنگی

ب- گردشگری تجاری

ج- گردشگری تاریخی

د- گردشگری سیاسی

۲۲- در گردشگری سیاسی گردشگران را چه افرادی تشکیل می‌دهند؟

الف- افراد رده بالای اجتماعی

ب- افراد رده بالای فرهنگی

ج- مقامات بلندپایه سیاسی

د- مقامات بلندپایه اقتصادی

۲۳- بازدید از مناطق جنگی چه نوع گردشگری محسوب می‌شود؟

الف- گردشگری فرهنگی

ب- گردشگری آثار جنگ

ج- گردشگری سیاسی

د- گردشگری یادمانی

۲۴- برگزاری مراسم حج در هر سال چه نوع گردشگری است؟

الف- گردشگری زیارتی یا مذهبی

ب- گردشگری گتو

ج- گردشگری سیاسی

د- گردشگری تفریحی

۲۵- تجمع هندوها در کنار رود گنگ چه نوع گردشگری محسوب می‌شود؟

الف- گتو

ب- اعتقادی

ج- زیارتی

د- سیاسی

۲۶- در کدامیک از انواع گردشگری حمل و نقل و جابجایی وجود ندارد؟

الف- گردشگری دریایی

ب- اکوتوریسم

ج- گردشگری تفریحی

د- گردشگری مجازی

۴۲۷- مهم ترین مرکز معالجه شرق کشور کدام است؟

الف- سیستان و بلوچستان

ب- گرگان

ج- مشهد

د- سمنان

۴۲۸- بزرگترین بازار گردشگری ایران کدام است؟

الف- روسیه

ب- عراق

ج- ترکیه

د- افغانستان

۴۲۹- ایجاد تعطیلات رسمی و دادن مرخصی به کارمندان جزوه کدام عوامل توسعه گردشگری است؟

الف- تفریح و استراحت

ب- استفاده از طبیعت و مواهب آن

ج- ایجاد و گسترش قانون کار

د- توسعه حمل و نقل در زمینه گردشگری

۴۳۰- عرض جغرافیایی ایران کدامیک از گزینه‌های زیر می‌باشد؟

الف- ۴۰ - ۲۵ درجه عرض شمالی

ب- ۴۵ - ۲۵ درجه عرض شمالی

ج- ۴۰ - ۲۵ درجه عرض جنوبی

د- ۴۵ - ۲۵ درجه عرض جنوبی

۴۳۱- طول جغرافیایی ایران کدامیک از گزینه‌های زیر می‌باشد؟

الف- ۴۰ - ۲۵ درجه طول شرقی

ب- ۶۳ - ۴۴ درجه طول غربی

ج- ۴۵ - ۲۵ درجه طول شرقی

د- ۶۳ - ۴۴ درجه طول شرقی

۴۳۲- اختلاف زمانی ایران با نصف‌النهار گرینویچ چند ساعت است؟

الف- ۳۰ : ۲+

ب- ۳۰ : ۳+

ج- ۳۰ : ۳-

د- ۳۰ : ۴+

۴۳۳- اختراع خط در تاریخ ایران به وسیله چه کسانی صورت گرفت؟

الف- سومریان

ب- مادها

ج- آشوریان

د- عیلامیان

۴۳۴- موسس سلسله هخامنشیان چه کسی بود؟

الف- داریوش



ب- کوروش

ج- کمبوجیه

د- خشایار شاه

۴۳۵- اولین سیستم پستی جهان توسط چه کسی ایجاد شد و چه نام داشت؟

الف- داریوش - چاپار

ب- کوروش - چاپار

ج- خشایار - چاپار

د- اردشیر- چاپار

۴۳۶- وظیفه چاپارها در زمان داریوش چه بود؟

الف- جاسوسی

ب- حمل بار در سفرها

ج- مسابقات اسب سواری

د- رساندن نامه - رساندن پیغام جاسوسی به او

۴۳۷- ضرب سکه در ایران برای اولین بار توسط چه کسی صورت گرفت؟

الف- داریوش

ب- کوروش

ج- ارشک

د- خسرو پرویز

۴۳۸- کاخ‌های منطقه پاسارگاد یادگار کدام سلسله ایران هستند؟

الف- ساسانیان

ب- اشکانیان

ج- هخامنشیان

د- سلوکیان

۴۳۹- پایتخت زمستانه هخامنشیان کدامیک از شهرهای زیر بود؟

الف- همدان

ب- اصفهان

ج- شیراز

د- شوش

۴۴۰- پایتخت تابستانه هخامنشیان کدام شهر بود؟

الف- خوزستان

ب- هگمتانه (همدان)

ج- فارس

د- هرمزگان

۴۴۱- کدام گزینه زیر به معنی هگمتانه می‌باشد؟

الف- محل کار مردم

ب- محل مبادلات مردم

ج- محل تفریحات مردم

د- محل اجتماع مردم

۴۴۲- اولین پادشاه مادها چه نام داشت؟

الف- کمبوجیه

ب- کوروش

ج- داریوش

د- دیاکو

۴۴۳- پایتخت مادها کدام یک از شهرهای زیر بود؟

الف- قزوین

ب- هگمتانه (همدان امروزی)

ج- اصفهان

د- شوش

۴۴۴- نامه پیامبر به خسرو پرویز در کدام دوره تاریخی ایران صورت گرفت؟

الف- سامانیان

ب- اشکانیان

ج- ساسانیان

د- سلوکیان

۴۴۵- مؤسس سلسله صفویه چه کسی بود؟

الف- شاه عباس صفوی

ب- شاه اسماعیل صفوی

ج- شاه طهماسب اول

د- شاه سلیمان

۴۴۶- رسمی شدن مذهب شیعه در ایران به دستور چه کسی صورت گرفت؟

الف- شاه طهماسب اول

ب- شاه اسماعیل دوم

ج- شاه اسماعیل صفوی

د- شاه عباس صفوی

۴۴۷- قدرتمندترین پادشاه صفویه چه نام داشت؟

الف- شاه عباس دوم

ب- شاه اسماعیل اول

ج- شاه عباس صفوی

د- شاه طهماسب

۴۴۸- نام جنگ نادر در هندوستان چه بود؟

الف- جنگ کرنال

ب- جنگ قادسیه

ج- جنگ مورچه خورت

د- جنگ نهاوند

۴۴۹- دلیل جنگ نادر با هندوستان چه بود؟

الف- عدم فرمانبرداری پادشاه هندوستان از نادر

ب- تعرض هندی‌ها به خاک ایران

ج- تصمیم نادرشاه برای کشورگشایی

د- به دلیل فرار افغانی‌ها به هندوستان

۴۵۰- دو الماس کوه نور و دریای نور از غنائم کدام جنگ می‌باشد؟

الف- جنگ قادسیه

ب- جنگ حیره

ج- جنگ کرنال

د- جنگ ذوقار

۴۵۱- وکیل الرعایا لقب کدام پادشاه ایران می باشد؟

الف- شاه سلطان حسین

ب- کریم خان زند

ج- شاه عباس

د- فتحعلی شاه

۴۵۲- تاریخ ملی شدن صنعت نفت ایران کدام یک از گزینه های زیر می باشد؟

الف- ۱۳۲۹/۱۲/۲۹

ب- ۱۳۳۹/۱۲/۲۹

ج- ۱۳۱۹/۱۲/۲۹

د- ۱۳۲۹/۱۱/۲۹

۴۵۳- حکومت مشروطه به چه حکومتی گفته می شود؟

الف- هر قسمت از کشور توسط گروهی اداره می شود

ب- بر کارهای پادشاه نظارت داشته باشند

ج- به حکومت پادشاهی مقتدر که در آن کسی اجازه اظهار نظر ندارد

د- کشور به صورت فدرالی اداره شود

۴۵۴- اولین حکومت ترک ها در ایران کدام یک از حکومت های زیر می باشد؟

الف- غزنویان

ب- خوارزمشاهیان

ج- سلجوقیان

د- صفاریان

۴۵۵- مدارس نظامیه در کدام دوره ایران ساخته شد؟

الف- سامانیان

ب- افشاریه

ج- سلجوقیان

د- زندیه

۴۵۶- حمله مغول ها به ایران در کدام دوره صورت گرفت؟

الف- غزنویان

ب- خوارزمشاهیان

ج- سلجوقیان

د- سامانیان

۴۵۷- حکومت ایلخان ها به چه حکومتی گفته می شود؟

الف- حکومت مغول ها

ب- حکومت تیموریان

ج- حکومت چنگیز خان

د- حکومت هلاکوخان و پسرانش

۴۵۸- حکومت ملوک الطوائفی به چه حکومتی گفته می شود؟

الف- نوعی حکومت که مجلس بر کارهای شاه نظارت دارد

ب- حکومت متمرکز که توسط حکومت مرکزی اداره می‌شود

ج- هر بخش از کشور توسط گروهی حکومت می‌شد. سرزمین ایران دارای چندین حکومت بود

د- نوعی حکومت که دولت بر مجلس نظارت دارد

۴۵۹- معروف‌ترین پادشاه آل بویه که بود؟

الف- عمادالدوله علی پسر بویه

ب- رکن الدوله حسن پسر بویه

ج- عضدالدوله دیلمی

د- فخرالدوله

۴۶۰- پایتخت حکومت طاهریان کدام شهر بود؟

الف- سبزوار

ب- شیراز

ج- همدان

د- نیشابور

۴۶۱- ابوعلی سینا دانشمند ایرانی وزیر کدام حکومت ایران بود؟

الف- ساسانیان

ب- سامانیان

ج- طاهریان

د- خوارزمشاهیان

۴۶۲- اولین حکومت مستقل ایران پس از اسلام کدام یک از حکومت‌های زیر می‌باشد؟

الف- امویان

ب- غزنویان

ج- صفاریان

د- طاهریان

۴۶۳- وفات پیامبر اسلام در چه سالی اتفاق افتاد؟

الف- سال ۱۱ هجری

ب- سال ۱۰ هجری

ج- سال ۹ هجری

د- سال ۱۲ هجری

۴۶۴- دعوت مخفیانه پیامبر چند سال طول کشید؟

الف- ۵ سال

ب- ۴ سال

ج- ۳ سال

د- ۱۰ سال

۴۶۵- رقص لژگی رقص محلی کدام قوم ایران است؟

الف- گیلک‌ها

ب- خراسانی‌ها

ج- آذری‌ها

د- مازندرانی‌ها

۴۶۶- گیلک‌ها در کدام بخش ایران زندگی می‌کنند؟

الف- در سواحل غرب و جنوب غرب دریای خزر

ب- در سواحل شمالی دریای خزر

ج- در سواحل شرق دریای خزر

د- در سواحل شرق و جنوب شرق دریای خزر

۴۶۷- گالش‌ها در کدام بخش گیلان زندگی و به چه کاری مشغول هستند؟

الف- در دامنه کوهها، کشت دیم گندم و جو

ب- در ارتفاعات بلند - کوچ‌نشینی و دامداری

ج- در جلگه‌ها، صید ماهی

د- در سواحل-دامداری

۴۶۸- دلیل نام‌گذاری بختیاری‌ها به دو گروه چهار لنگ و هفت لنگ چیست؟

الف- در سیستم مالیاتی زمان گذشته، گروه‌های چهار خانواده و هفت خانواده

ب- در سیستم مالیاتی زمان گذشته، چهار لنگ‌ها به دلیل اینکه ثروت بیشتری داشتند باید به‌ازای ۴ اسب یک اسب مالیات می‌دادند. هفت لنگ‌ها فقیرتر بودند و باید به‌ازای هر هفت اسب یک اسب مالیات می‌دادند.

ج- در سیستم مالیاتی زمان گذشته، هفت لنگ‌ها ثروت بیشتر و چهار لنگ‌ها فقیرتر بودند

د- قوانین مربوط به خوانین

۴۶۹- ییلاق ایل بختیاری کدام منطقه ایران است؟

الف- ارتفاعات سبلان

ب- ارتفاعات شیرکوه

ج- ارتفاعات دنا

د- چهارمحال و بختیاری

۴۷۰- قشلاق ایل بختیاری کدام منطقه ایران است؟

الف- جلگه‌های خوزستان

ب- دشت مغان

ج- جنوب فارس

د- شمال فارس

۴۷۱- بلوچ‌ها به غیر از ایران در کدام کشورها زندگی می‌کنند؟

الف- ترکمنستان - افغانستان

ب- هندوستان - پاکستان

ج- هندوستان - افغانستان

د- افغانستان - پاکستان

۴۷۲- اولین حکومت لرها که بر تمام ایران حکومت می‌کرد کدام حکومت بود؟

الف- نادر افشار

ب- ناصرالدین شاه قاجار

ج- فتحعلی شاه قاجار

د- کریمخان زند

۴۷۳- استان‌های محل سکونت لر بزرگ کدام‌یک از گزینه‌های زیر می‌باشد؟

الف- کهگیلویه و بویراحمد، فارس، چهارمحال بختیاری، بخش‌های کوچکی از لرستان، خوزستان و بوشهر

ب- لرستان و کردستان

ج- آذربایجان غربی و شرقی، کردستان

د- اصفهان، همدان، فارس

۴۷۴- استان‌های محل سکونت لر کوچک کدام‌یک از گزینه‌های زیر می‌باشد؟

الف- اصفهان - لرستان

ب- کرمانشاه - کردستان - لرستان

ج- مازندران، خوزستان، همدان

د- لرستان پشت کوه ایلام - بخش‌هایی از همدان - کرمانشاه و مرکزی

۴۷۵- بیلاق ایل قشقایی کدام بخش ایران است؟

الف- ارتفاعات زاگرس

ب- ارتفاعات البرز

ج- شمال استان فارس

د- ارتفاعات تفتان

۴۷۶- قشلاق ایل قشقایی کدام بخش ایران است؟

الف- دشت مغان

ب- دامنه‌های البرز

ج- جلگه‌های خوزستان

د- جنوب استان فارس

۴۷۷- شاهسون‌ها در کدام بخش ایران زندگی می‌کنند؟

الف- شمال غرب ایران

ب- جنوب شرق ایران

ج- شمال شرق ایران

د- جنوب غرب ایران

۴۷۸- بیلاق ایل شاهسون کدام بخش ایران است؟

الف- ارتفاعات توچال

ب- ارتفاعات سهند

ج- ارتفاعات دنا

د- ارتفاعات سبلان

۴۷۹- قشلاق ایل شاهسون کدام بخش ایران است؟

الف- دشت مغان

ب- جلگه‌های خوزستان

ج- جلگه‌های استان فارس

د- ارتفاعات سبلان

۴۸۰- کدام یک از اقوام ایرانی در سه کشور عراق، ترکیه و سوریه زندگی می‌کنند؟

الف- کردها

ب- لرها

ج- بلوچ‌ها

د- ترک‌ها

۴۸۱- ترکمن‌ها در کدام استان‌های ایران زندگی می‌کنند؟

الف- خراسان شمالی و گلستان

ب- گلستان و مازندران

ج- خراسان شمالی و مازندران

د- گیلان و مازندران

۴۸۲- کدام یک از ایلات ایران ترک زبان نیستند؟

الف- ایل قشقای

ب- ایل شاهسون

ج- ایل بختیاری

د- ایل سنگسر

۴۸۳- عوامل سازنده شخصیت انسان کدامند؟

الف- محیط، دوستان و هم‌نشینان

ب- تعلیم و تربیت

ج- ژنتیک و محیط

د- وراثت یا خانواده

۴۸۴- در انگلستان نجیب‌زاده به چه کسی گفته می‌شود؟

الف- کسی که اتیکت‌ها را رعایت کند

ب- کسی که تحصیلات بالایی داشته باشد

ج- کسی که منابع مالی زیادی در اختیار داشته باشد

د- کسی که اصیل باشد

۴۸۵- بزرگترین باغ وحش دنیا در کدام کشور قرار دارد؟

الف- هلند

ب- فرانسه

ج- انگلستان

د- ژاپن

۴۸۶- مردم کدام کشور از نظر سرانه مطالعه رتبه اول جهان را دارا هستند؟

الف- ژاپن

ب- انگلستان

ج- مالزی

د- هند

۴۸۷- ادبیات مدرن و رمان‌نویسی کدام کشور در جهان معروف است؟

الف- انگلستان

ب- آلمان

ج- فرانسه

د- ژاپن

۴۸۸- بزرگترین گالری و موزه‌های دنیا در کدام کشور قرار دارند؟

الف- فرانسه

ب- آمریکا

ج- انگلستان

د- سوئیس

۴۸۹- کدام ملت اروپایی به‌منظم بودن معروف هستند

الف- فرانسوی‌ها

ب- سوئیس‌ها

ج- هلندی‌ها

د- آلمانی‌ها

۴۹۰- بتهوون و باخ از موسیقی‌دانان کدام کشور می‌باشند؟

الف- آلمان

ب- ژاپن

ج- ترکیه

د- مالزی

۴۹۱- افسانه پطروس متعلق به کدام کشور اروپایی می باشد؟

الف- هلند

ب- انگلستان

ج- سوئیس

د- فرانسه

۴۹۲- مردم کدام کشور جهان به متساهل بودن و آسان گیری معروفند؟

الف- آلمان

ب- فرانسه

ج- هلند

د- سوئیس

۴۹۳- بزرگترین باغ گل جهان در کدام کشور جهان قرار دارد؟

الف- هلند

ب- ترکیه

ج- فرانسه

د- مالزی

۴۹۴- اهمیت دادن به مشتری از ویژگی های کدام ملت می باشد؟

الف- ژاپن

ب- ترکیه

ج- مالزی

د- عربستان

۴۹۵- کدام کشور آسیایی اکنون صنعتی و فوق مدرن است؟

الف- فیلیپین

ب- مالزی

ج- ژاپن

د- اندونزی

۴۹۶- بی طرفی از ویژگی های کدام ملت اروپایی است؟

الف- سوئیس

ب- آلمان

ج- هلند

د- انگلستان

۴۹۷- روحیه غالب مردم ترکیه چیست؟

الف- روحیه بی طرفی

ب- روحیه مبارزه طلبی

ج- روحیه نظامی

د- روحیه آسان گیری

۴۹۸- اولویت غذایی مردم چین چیست؟



الف- غذاهای دریایی

ب- غذاهای حیوانی

ج- غذاهای گیاهی

د- فست فود

۴۹۹- تنها خط جهان که پس از هزاران سال اصالت خود را حفظ کرده است کدام خط می باشد؟

الف- ژاپنی

ب- عربی

ج- فارسی

د- چینی

۵۰۰- کدام کشور آسیایی به جای فرار مغزها با صدور مغزها روبه‌رو است؟

الف- ایران

ب- مالزی

ج- هند

د- اندونزی

۵۰۱- کشورهای عربی جدید کدام یک از گزینه‌های زیر می باشد؟

الف- کویت، امارات، قطر، عمان، بحرین

ب- کویت، امارات، سوریه، عراق

ج- کویت، لبنان، سوریه، عربستان

د- قطر، عمان، بحرین، لبنان

۵۰۲- کشورهای عربی قدیم کدام یک از گزینه‌های زیر می باشد؟

الف- مصر، لبنان، سوریه، امارات، کویت

ب- مصر، سوریه، قطر، عربستان، بحرین

ج- مصر، لبنان، سوریه، عربستان، اردن، عراق

د- اردن، عراق، کویت

۵۰۳- عراقی‌ها با چه هدفی خانواده‌های خود را به ایران می فرستند؟

الف- هم‌جواری دو کشور

ب- مذهب

ج- نزدیکی نژاد

د- مذهب، اخلاق و نزدیکی نژاد

۵۰۴- کدام کشور آسیایی به سرزمین عجایب هفتاد و دو ملت معروف هستند؟

الف- مالزی

ب- هند

ج- ژاپن

د- اندونزی

۵۰۵- آمریکای لاتین به کدام بخش آمریکا گفته می شود؟

الف- ایالات متحده و کانادا

ب- مرکزی

ج- مرکز و شمال قاره آمریکا

د- مرکزی و جنوبی

۵۰۶- عبا بافی در کدام شهرهای خوزستان وجود دارد؟

الف- اهواز

ب- خرمشهر

ج- شادگان

د- ایذه

۵۰۷- تولید چاقو از صنایع دستی کدام استان است؟

الف- زنجان

ب- آذربایجان

ج- قزوین

د- گیلان

۵۰۸- معروف ترین سوغات استان خراسان رضوی چیست؟

الف- مهر

ب- مسقطی

ج- زعفران

د- پته

۵۰۹- گلیم گل برجسته از صنایع دستی کدام استان ایران می باشد؟

الف- مرکزی

ب- تهران

ج- ایلام

د- خوزستان

۵۱۰- صنعت دستی تهران کدام گزینه زیر می باشد؟

الف- قالی بافی

ب- جاجیم بافی

ج- سفال و سرامیک سازی

د- شیشه گری

۵۱۱- فرش ساروق از صنایع دستی کدام استان ایران است؟

الف- مرکزی

ب- اصفهان

ج- یزد

د- خراسان

۵۱۲- برجسته ترین صنعت دستی استان همدان چیست؟

الف- شیشه گری

ب- سفالگری و سرامیک سازی

ج- قالی بافی

د- جاجیم بافی

۵۱۳- مرکز سفال و سرامیک استان همدان کدام شهر استان می باشد؟

الف- ملایر

ب- نهاوند

ج- لالجین

د- رزن

۵۱۴- اولین دوره معماری ایران کدام دوره زیر می باشد؟

الف- دوره پارسی

ب- دوره رازی

ج- دوره پارسی

د- دوره خراسانی

۵۱۵- محوطه تاریخی پاسارگاد یادگار کدام شیوه معماری ایران می‌باشد؟

الف- معماری پارسی

ب- شیوه خراسانی

ج- معماری پارسی

د- شیوه اصفهانی

۵۱۶- ابداع طرح چهارباغی در کدام دوره‌های معماری ایران صورت گرفته است؟

الف- معماری دوره اصفهانی

ب- معماری دوره رازی

ج- معماری دوره خراسانی

د- معماری دوره پارسی

۵۱۷- کدام سرزمین زادگاه نخستین نمونه هنر و معماری اسلامی است؟

الف- سرزمین ری

ب- سرزمین اصفهان

ج- سرزمین خراسان

د- سرزمین خوزستان

۵۱۸- مسجد جامع نایین یادگار کدام دوره معماری ایران می‌باشد؟

الف- معماری دوره رازی

ب- معماری دوره پارسی

ج- معماری دوره اصفهانی

د- معماری دوره خراسانی

۵۱۹- ابداع طاق و گنبد در کدام دوره معماری ایران صورت گرفته است؟

الف- معماری دوره پارسی

ب- معماری دوره رازی

ج- معماری دوره پارسی

د- معماری دوره اصفهانی

۵۲۰- معبد آناهیتا در کنگاور یادگار کدام دوره معماری ایران است؟

الف- معماری دوره پارسی

ب- معماری دوره پارسی

ج- معماری دوره اصفهانی

د- معماری دوره خراسانی

۵۲۱- کدام دوره معماری ایران را رنسانس در معماری قدیم ایران می‌دانند؟

الف- دوره اصفهانی

ب- دوره پارسی

ج- دوره خراسانی

د- دوره رازی

۵۲۲- شیوه معماری رازی در کدام منطقه شکل گرفته است؟

الف - خراسان

ب - اصفهان

ج - فارس

د - شهر ری

۵۲۳- استفاده از هندسه در معماری در کدام دوره زیر صورت گرفته است؟

الف - اصفهانی

ب - رازی

ج - آذری

د - خراسانی

۵۲۴- گنبد سلطانیه یادگار کدام دوره معماری ایرانی است؟

الف - معماری آذری

ب - معماری خراسانی

ج - معماری رازی

د - معماری پارسی

۵۲۵- ساده شدن طرح‌ها در کدام دوره معماری ایران صورت گرفت؟

الف - شیوه آذری

ب - شیوه رازی

ج - شیوه خراسانی

د - شیوه اصفهانی

۵۲۶- مسجد شیخ لطف‌الله یادگار کدام دوره معماری ایران است؟

الف - معماری دوره رازی

ب - معماری دوره اصفهانی

ج - معماری دوره پارسی

د - معماری پارسی

۵۲۷- وجود اندرونی و بیرونی بیانگر کدام اصل معماری ایرانی می‌باشد؟

الف - نمودی از درونگرایی است

ب - مردم‌واری

ج - نیارش

د - خودبسندگی

۵۲۸- تپه باستانی شاه تپه در کدام یک از شهرهای زیر قرار دارد؟

الف - ساری

ب - اصفهان

ج - دامغان

د - گرگان

۵۲۹- اولین مرحله در اجرای تمرین فن بیان چیست؟

الف - تمرین جلوی آینه

ب - گرفتن بازخورد

ج - تکا نکردن به نوشته

د - تمرین با صدای بلند

۵۳۰- مراحل بعد از تمرین با صدای بلند در فن بیان کدامند؟

الف - تمرین مقابل آیینہ - اتکا نکردن به نوشته - گرفتن بازخورد

ب - گرفتن بازخورد - اتکا نکردن به نوشته

ج - تمرین مقابل آیینہ - گرفتن بازخورد

د - اتکا نکردن به نوشته

۵۳۱- چه زمانی انسان در سخنرانی به خودباوری می‌رسد؟

الف - گرفتن بازخورد

ب - آمادگی کامل برای ارائه سخنرانی

ج - تمرین با صدای بلند

د - اتکا نکردن به نوشته

۵۳۲- مراحل پایان سخنرانی، کدام یک از گزینه‌های زیر می‌باشد؟

الف - اتمام به یاد ماندنی و با قدرت

ب - ارائه یک خلاصه از کل سخنرانی - اتمام به یاد ماندنی و با قدرت

ج - ارائه یک خلاصه از کل سخنرانی

د - آمادگی کامل برای ارائه سخنرانی

۵۳۳- بیان در لغت به چه معناست؟

الف - توان سخن گفتن

ب - زبان‌آوری

ج - فصاحت و زبان‌آوری

د - درست کار کردن حنجره

۵۳۴- مهارت در گویندگی چیست؟

الف - تنظیم صدا

ب - درست کردن حنجره

ج - فصاحت و زبان‌آوری

د - تنفس صحیح

۵۳۵- روش تنفس صحیح در سخنرانی چیست؟

الف - آهسته و عمیق

ب - آهسته و سطحی

ج - سریع و کوتاه

د - عمیق

۵۳۶- در کدام مرحله تمرین فن بیان نکات اصلی و کلیدی را به صورت کارت‌های شماره‌دار در می‌آوریم؟

الف - مشخص کردن هدف

ب - خلاصه کردن و یادداشت برداری

ج - سازماندهی اطلاعات

د - جمع آوری آمار و اطلاعات

۵۳۷- هر مخاطب به طور متوسط چند دقیقه می‌تواند در یک سخنرانی تمرکز حواس داشته باشد

الف - ۲۵ دقیقه

ب - ۶۰ دقیقه

ج - ۴۵ دقیقه

د - ۵۵ دقیقه

۵۳۸- اولین مرحله سخنرانی چیست؟

الف - مشخص کردن هدف

ب - نوشتن متن سخنرانی

ج - انتخاب نکات اصلی

د - سازماندهی اطلاعات

۵۳۹- دو اصل مهم در سخنرانی کدامیک از گزینه‌های زیر می‌باشند؟

الف - مشخص کردن هدف

ب - تمرین کردن

ج - خلاصه کردن و یادداشت‌برداری

د - آمادگی و تمرین

۵۴۰- آخرین مرحله در اجرای تمرین فن بیان چیست؟

الف - تمرین مقابل آئینه

ب - اتکا نکردن به نوشته

ج - گرفتن بازخورد

د - تمرین با صدای بلند

۵۴۱- آئین تشریفات هر کشوری با توجه به چه عواملی تنظیم شده است

الف - آداب و رسوم و اعتقادات

ب - قوانین شرعی هر کشور

ج - قوانین موقت و لازم‌الاجرا در هر کشور

د - قوانین عرفی هر کشور

۵۴۲- ریشه تشریفات در فارسی معادل انگلیسی کدامیک از گزینه‌های زیر می‌باشد؟

الف - Citadel

ب - Manner

ج - Ancient

د - Protocol

۵۴۳- در مهمانی‌های رسمی ابتدا باید از چه کسانی احوالپرسی کرد؟

الف - مهمان مسن‌تر

ب - آقای میزبان

ج - خانم میزبان

د - آقا و خانم میزبان

۵۴۴- معرفی مهمان‌ها در مهمانی وظیفه چه کسی است؟

الف - میزبان

ب - مهمان‌ها به یکدیگر

ج - آقای میزبان

د - خانم میزبان

۵۴۵- کدام گزینه در دست دادن صحیح نیست؟

الف - نگاه داشتن دست به مدت طولانی

ب - خانم‌ها به آقایان دست می‌دهند

ج - بزرگ‌ترها به کوچک‌ترها دست می‌دهند

د - رئیس به کارمند دست می‌دهد

۵۴۶- وظیفه افراد در برابر تشریفات چیست؟

الف- در صورت عدم تمایل می‌توانند اجرا نشوند

ب- در تمام موارد حتی در صورت مطابق میل نبودن باید اجرا شوند

ج- بعضی از قسمت‌ها قابل حذف شدن هستند

د- لازم الاجرا نیستند

۵۴۷- کدام یک از موارد زیر در مورد معرفی کردن اشخاص صحیح نیست؟

الف- کوچکتر به بزرگتر معرفی شود

ب- کارمند به رئیس

ج- خانم به آقا معرفی شود

د- مجرد به متأهل

۵۴۸- دست دادن با کسانی که دست خود را به سوی شما دراز کرده‌اند و از نظر شخصیت پایین باشند چگونه

است؟

الف- امتناع صحیح نمی‌باشد

ب- امتناع صحیح می‌باشد

ج- در بعضی شرایط امتناع صحیح نمی‌باشد

د- در بعضی از شرایط امتناع صحیح می‌باشد

۵۴۹- کدام یک از موارد زیر در مورد مردی که به مرد دیگر که نشسته است، معرفی می‌شود صحیح می‌باشد؟

الف- باید برخیزد و دست بدهد

ب- برخاستن ضرورتی ندارد

ج- در بعضی از شرایط باید برخیزد

د- تابع شرایط می‌باشد

۵۵۰- سفارتخانه‌ها و نمایندگی‌های سیاسی ایران در خارج از کشور وظیفه دارند حداکثر ظرف چند روز روادید

مسافران به ایران را صادر کنند؟

الف- یک ماه

ب- ۱۵ روز

ج- یک هفته

د- ۱۰ روز

۵۵۱- هر گردشگر خارجی هنگام خروج از ایران مجاز به همراه داشتن چند کیلو خاویار از ایران می‌باشد؟

الف- ۳ کیلو

ب- ۱ کیلو

ج- ۶ کیلو

د- ۲ کیلو

۵۵۲- هر مسافر قطار مجاز به همراه داشتن چند کیلو بار می‌باشد؟

الف- ۳۰ کیلو

ب- ۴۰ کیلو

ج- ۱۰ کیلو

د- ۵۰ کیلو

۵۵۳- پروانه کار موقت اتباع خارجی در ایران چنده ماه اعتبار دارد؟

الف- شش ماه

ب- یک سال

ج- سه ماه

د- دو ماه

۵۵۴- راه آهن در مقابل مسافرانی که قطار آن‌ها با بیش از سه ساعت تأخیر وارد ایستگاه می‌شود، چه وظیفه‌ای دارد؟

الف- استرداد ۵۰٪ از پول بلیط و یک وعده غذای رایگان.

ب- استرداد کل مبلغ بلیط

ج- عذرخواهی

د- استرداد ۴۰٪ از پول بلیط و یک وعده غذای رایگان.

۵۵۵- حداقل سن و مدرک تحصیلی برای متقاضیان دفاتر ایرانگردی و جهانگردی چند سال است؟

الف- حداقل ۳۰ سال - مدرک دیپلم

ب- حداقل ۳۵ سال - مدرک کارشناسی ارشد

ج- حداقل ۲۵ سال - مدرک کارشناسی

د- حداقل ۲۰ سال - مدرک کارشناسی

۵۵۶- در کدام یک از انواع ویزای مسافرتی، مسافر می‌تواند به مدت ۷۲ ساعت از فرودگاه خارج شود؟

الف- ویزای مسافرتی

ب- ویزای درمانی

ج- ویزای ترانزیت فرودگاهی

د- ویزای ترانزیت

۵۵۷- در کدام یک از انواع ویزای مسافرتی مسافر حق خارج شدن از فرودگاه را ندارد؟

الف- ویزای ترانزیت

ب- ویزای ترانزیت فرودگاهی

ج- ویزای مسافرتی

د- ویزای دانشجویی

۵۵۸- مسافر حق خارج کردن چه اشیایی را از کشور ندارد؟

الف- اشیاء عتیقه، مسکوکات قدیمی، آثار اصیل فرهنگی، کتب خطی، تابلوی نقاشی عتیقه.

ب- مسکوکات قدیمی، تابلوی نقاشی عتیقه

ج- آثار اصیل فرهنگی، مسکوکات قدیمی، کتب خطی

د- اشیاء عتیقه

۵۵۹- کلمه شیعه به چه معنی است

الف- اعتراض کننده

ب- پیرو

ج- عمومی

د- سنتی

۵۶۰- مذهب شیعه به چند شاخه تقسیم می‌شود؟

الف- هفت امامی - دوازده امامی

ب- دوازده امامی - چهارده امامی

ج- شش امامی - دوازده امامی

د- چهارده امامی - هفت امامی

۵۶۱- شاخه‌های مذهب اهل سنت کدام یک از گزینه‌های زیر می‌باشد؟

الف- حنفی، ارتدکس، شافعی

ب- شافعی، حنبلی، مالکی، حنفی



ج- حنبلی، پروتستان، شیعه، مالکی

د- مالکی، حنفی، شافعی

۵۶۲- دین اسلام در سال ..... و در ..... ظهور کرد.

الف- در سال ۷۱۰ میلادی و در سرزمین عربستان در جنوب غرب آسیا ظهور کرد

ب- در سال ۵۱۰ قمری و در سرزمین عربستان ظهور کرد

ج- در سال ۶۱۰ میلادی و در سرزمین عربستان در جنوب غرب آسیا ظهور کرد

د- در سال ۶۱۰ میلادی و در سرزمین عراق ظهور کرد

۵۶۳- بعد از حضرت محمد(ص) خلافت به ترتیب چگونه بود؟

الف- ابوبکر، عمر، عثمان و حضرت علی(ع)

ب- عمر، عثمان و ابوبکر

ج- عثمان، ابوبکر، حضرت علی(ع) و عمر

د- ابوبکر، عثمان، عمر و حضرت علی(ع)

۵۶۴- رهبر پروتستان‌ها کدام یک از گزینه‌های زیر می‌باشد؟

الف- پاپ

ب- کبیر

ج- گائو تاما

د- مارتین لوتر

۵۶۵- کلمه پروتستان به چه معنی است؟

الف- پیرو

ب- اعتراض کننده

ج- عمومی

د- گفتار نیک

۵۶۶- شاخه شرقی دین مسیحیت چه نام دارد؟

الف- ارتدکس

ب- پروتستان

ج- کاتولیک

د- سیک

۵۶۷- شاخه غربی دین مسیحیت چه نام دارد؟

الف- مالکی

ب- کاتولیک

ج- شافعی

د- ارتدکس

۵۶۸- کدام یک از دوران‌های زیر به دوران جهل و تاریکی اروپا، معروف است؟

الف- قرون وسطی

ب- دوره مدرنیست

ج- دوره رنسانس

د- ماقبل تاریخ

۵۶۹- نصرانی لقب پیروان کدام دین می‌باشد؟

الف- دین یهودی

ب- دین اسلام

ج- دین مسیحی

د- دین زرتشت

۵۷۰- پر جمعیت‌ترین و بزرگ‌ترین دین جهان چیست؟

الف- دین اسلام

ب- دین شینتو

ج- دین بودا

د- دین مسیحی

۵۷۱- قدیمی‌ترین دین آسمانی جهان چیست و کتاب مقدس این دین چه نام دارد؟

الف- اسلام - قرآن

ب- زرتشت - اوستا

ج- مسیحیت - انجیل

د- یهود - تورات

۵۷۲- دین بودا توسط چه کسی و در کجا به وجود آمد؟

الف- در هندوستان و توسط شاهزاده‌ای به نام گائو تاما به وجود آمد.

ب- در کشمیر هندوستان توسط گائو تاما به وجود آمد.

ج- در عراق و توسط کبیر به وجود آمد.

د- در هندوستان و توسط نانک به وجود آمد.

۵۷۳- احترام به گاو از ویژگی‌ها کدام دین جهان است؟

الف- سیک

ب- بودا

ج- مانی

د- هندو

۵۷۴- برهمنی نام دیگر کدام دین جهان می‌باشد؟

الف- هندو

ب- مزدک

ج- بودا

د- سیک

۵۷۵- کدام دین از شاخه‌های دین هندو می‌باشد؟

الف- بودا

ب- یهود

ج- اسلام

د- سیک

۵۷۶- نام دیگر دین مهرپرستی چیست؟

الف- میترائیسم

ب- مزدکی

ج- مانوی

د- زرتشتی

۵۷۷- کتاب دین زرتشت چه نام دارد؟

الف- ارژنگ - ارتنگ

ب- اوستا

ج- انجیل

د- چهار ودا

۵۷۸- پیامبر کدام دین کتاب خود را نقاشی می کرد و دلیل این کارش چه بود؟

الف- دین مزدک - به دلیل این که افراد بی سواد هم بتوانند مطالب کتاب را بفهمند

ب- دین زرتشت - به دلیل این که افراد بی سواد هم بتوانند مطالب کتاب را بفهمند

ج- دین مانوی - به دلیل این که افراد بی سواد هم بتوانند مطالب کتاب را بفهمند

د- دین میترائیسم - به دلیل این که افراد بی سواد هم بتوانند مطالب کتاب را بفهمند

۵۷۹- به شاگردان نزدیک حضرت عیسی (ص) چه می گفتند؟

الف- پیروان

ب- صحابه

ج- نزدیکان

د- حواریون

۵۸۰- کتاب مقدس دین مسیحیت چه نام دارد؟

الف- تورات

ب- انجیل

ج- قرآن

د- ودا

۵۸۱- مهمترین دین های الهی جهان کدام یک از گزینه های زیر می باشند؟

الف- دین یهود - دین مسیح - دین اسلام.

ب- دین زرتشت - دین مزدک - دین یهود.

ج- دین مسیح - دین بودا - دین اسلام.

د- دین اسلام - دین یهود - دین زرتشت.

۵۸۲- مهمترین دین های غیر الهی جهان کدام گزینه زیر می باشد؟

الف - مزدک - مانوی - زرتشت

ب - زرتشت - بودا - هندو

ج - هندو - مزدک - سیک

د - بودایی - هندو - سیک

۵۸۳- کدام یک از گزینه های زیر از صلاحیت های تخصصی یک راهنمای تور می باشد؟

الف - شناخت کامل محیط

ب - احساس مسئولیت

ج - وقت شناس

د - دانستن آداب و معاشرت

۵۸۴- کدام یک از گزینه های زیر از خصوصیات اخلاقی یک راهنمای تور می باشد؟

الف - دارا بودن مهارت زبان

ب - داشتن اطلاعات

ج - آشنایی با محیط

د - رفتار صحیح و مناسب

۵۸۵- برای تهیه غذاهای اصلی در تورها بهتر است چه غذایی در نظر گرفته شود؟

الف - رستوران های بین راهی

ب - رستوران های فست فود

ج - غذاهای کنسرو شده و آماده

د - غذاهای سنتی و محلی

۵۸۶- بالاترین تعداد مسافران در کشور ما کدامند؟

الف - زائران

ب - گردشگران علمی

ج - گردشگران تاریخی

د - گردشگران ورزشی

۵۸۷- سفرهای تفریحی به کشور ما بیشتر از طرف کدام همسایه‌ها صورت می‌گیرد؟

الف - ترکیه

ب - افغانستان و پاکستان

ج - کشورهای عربی حوزه خلیج فارس

د - ترکمنستان

۵۸۸- کدام یک از سفرها به کشور ما بعد از فروپاشی شوروی صورت گرفت؟

الف - سفرهای تفریحی

ب - سفرهای تاریخی

ج - سفرهای مذهبی

د - سفرهای چمدانی

۵۸۹- تور در لغت به چه معنا است؟

الف - گشت و سیاحت

ب - برنامه‌ریزی سفر

ج - گردشگر

د - تفریح

۵۹۰- در کدام یک از سفرهای زیر، گردشگر برای استفاده از آب و هوای گرم و یا خنک، فرار از

فشارهای کاری و ... می‌باشد؟

الف - سفرهای هنری - تاریخی

ب - سفرهای علمی

ج - سفرهای مذهبی

د - سفرهای تفریحی

۵۹۱- در کدام یک از سفرهای زیر، معمولاً گروه‌های فرهیخته جامعه متقاضی آن نوع سفرها هستند؟

الف - سفرهای فرهنگی - تاریخی

ب - سفرهای تفریحی

ج - سفرهای ماجراجویانه

د - سفرهای قومی

۵۹۲- نام دیگر سفرهای چمدانی، کدام یک از گزینه‌های زیر می‌باشد

الف - تورهای خرید

ب - تورهای اجتماعی

ج - تورهای تفریحی

د - تورهای زیارتی

۵۹۳- عنصر گشت شامل چه مواردی از نظام گردشگری است؟

الف - بازدید

ب- خرید

ج- رستوران

د- اقامت

۵۹۴- خدمات پذیرایی جزو کدامیک از عناصر تشکیل دهنده نظام گردشگری است؟

الف- اقامت

ب- تغذیه

ج- خرید

د- گشت

۵۹۵- کدامیک از عوامل انگیزشی سفر به دنبال چیزی نو بودن ، ملاقات دوستان و استراحت را شامل میشود؟

الف- انگیزه

ب- فرصت داشتن

ج- درآمد

د- وسیله سفر

۵۹۶- مجموعه های اقامتی لوکس و شناخته شده ایی هستند که از تعدادی اتاق برخوردارند؟

الف- متل

ب- تایم شیرینگ

ج- هتل

د- مهمانسرا

۵۹۷- واحدهای اقامتی در سواحل دریاها چه نام دارند؟

الف- کمپینگ

ب- متل

ج- پلاژ

د- کابانا

۵۹۸- نام اتاقی است برای ظرفیت دو نفر با دو تخت یک نفره که جدا از هخم تدارک دیده میشود؟

الف- دبل

ب- سینگل

ج- تویین

د- کانکت روم

۵۹۹- بازار گردشگری تابع چه مواردی است؟

الف- امکانات ملموس و ناملموس

ب- جاذبه ها و منابع گردشگری

ج- عرضه و تقاضا

د- برنامه ریزی مدون

۶۰۰- عامل اصلی در عدم جذب گردشگر به ایران چیست؟

الف- احساس ناامنی

ب- کمبود امکانات

ج- وجود نا امنی

د- نداشتن هیچ گونه تبلیغ

۶۰۱- کالاهای گردشگری در چه چیز با هم مشترک هستند؟

الف- رضایت مشتری

ب- قابل مبادله بودن در بازار

ج- قابلیت انبار کردن

د- ملموس هستند

۶۰۲- تدوین مقررات ، حفظ و نگهداری منابع گردشگری به عهده چه بخشی است؟

الف- بخش دولتی

ب- بخش خصوصی

ج- راهنمایان محلی

د- آژانس های مسافرتی

۶۰۳- بازدید از مناطق جنگی چه نوع گردشگری محسوب میشود؟

الف- فرهنگی

ب- آثار جنگ

ج- سیاسی

د- یادمانی

۶۰۴- بازدید از مناطق جنگی چه نوع گردشگری محسوب میشود؟

الف- فرهنگی

ب- آثار جنگ

ج- سیاسی

د- یادمانی

۶۰۵- مهمترین عامل رونق و توسعه گردشگری چیست؟

الف- ساخت هتلها

ب- تسهیلات بانکی

ج- ایجاد آژانس های هواپیمایی

د- حمل و نقل

۶۰۶- رنگ سلطنتی در تایلند چه رنگی است؟

الف- زرد

ب- آبی

ج- سبز

د- قرمز

۶۰۷- خداوند در اسلام چند نام دارد؟

الف- هزار و یک نام

ب- هزار و صد نام

ج- صد و ده نام

د- هزار و ده نام

۶۰۸- ساختمان کلیسای سن پیترو نماد چیست؟ و ساخت آن چند سال به طول انجامید؟

الف- کلید بهشت- ۱۰۰ سال

ب- میکل آنژ ۱۰ سال

ج- مجسمه های حواریون- ۱۰۰ سال

د- میکل آنژ ۱۱۰ سال

۶۰۹- نیایشگاه یهودیان چه نام دارد؟

الف- کلیسا

ب- واتیکان

ج- کنیسه

د- مسجد

۶۱۰-مزدیسنا به چه معنی است؟

الف- مجوس

ب- گبر

ج- ستایش مزدا

د- عبری

۶۱۱-شب تولد مهر چه شبی است؟

الف- شب یلدا

ب- چهارشنبه سوری

ج- شب اول پاییز

د- روز اول بهار

۶۱۲-مزدک اهل کجا بود؟

الف- زاهدان

ب- استخر فارس

ج- روستایی در عراق

د- اورشلیم

۶۱۳-کتاب مقدس دین مسیحیت چه نام دارد؟

الف- تورات

ب- انجیل

ج- قرآن

د- ودا

۶۱۴-ساعت کدامیک از کشورهای زیر از ایران عقب تر است؟

الف- چین

ب- اندونزی

ج- استرالیا

د- یونان

۶۱۵-بزرگترین جزیره خلیج فارس کجاست؟

الف- جزیره قشم

ب- جزیره بحرین

ج- جزیره هندورابی

د- جزیره کیش

۶۱۶-متوسط بارندگی ایران چند میلیمتر است؟

الف- ۲۱۰

ب- ۱۵۰

ج- ۲۴۰

د- ۲۸۰

۶۱۷-مسافران هوایی چه مقدار نقره میتوانند از کشور خارج کنند؟

الف- ۳۰۰ گرم

ب- ۳ کیلوگرم

ج- ۶۰۰ گرم

د- ۱ کیلوگرم

۶۱۸- لباس مردان عرب چه نام دارد؟

الف- چوقا

ب- عبا

ج- دشداشه

د- حریر

۶۱۹- بدرقه میهمان تا کجا باید انجام شود؟

الف- در خروجی منزل

ب- خروجی سالن پذیرایی

ج- تا سوار شدن میهمان در خودرو

د- نیازی به بدرقه نیست

۶۲۰- مهمترین ویژگی ایرانیان از دید گردشگران خارجی چیست؟

الف- نظم

ب- مهمان نوازی

ج- جدیت

د- شوخ طبعی

۶۲۱- پایتخت زمستانه هخامنشیان کدامیک از شهرهای زیر بود

الف- هگمتانه

ب- شوش

ج- پاسارگاد

د- رگا

۶۲۲- بزرگترین اثر به جا مانده از عیلامیان در خوزستان چه نام دارد؟

الف- آپادانا

ب- زیگورات چغازنبیل

ج- شهر سوخته

د- کنارصندل

۶۲۳- کتیبه بیستون از آثار کدام دوره میباشد؟

الف- هخامنشیان

ب- سلوکیان

ج- اشکانیان

د- ساسانیان

۶۲۴- طاق بستان از آثار کدام دوره است؟

الف- هخامنشیان

ب- ساسانیان

ج- سلوکیان

د- اشکانیان

۶۲۵- بلندترین برج تاریخی تمام آجری جهان کدام است؟

الف- گنبد قابوس



ب- گنبد سلطانیه

ج- برج طغرل

د- برج کاشانه

۶۲۶-بزرگترین گنبد آجری جهان از نظر قطر گنبد کدام است؟

الف- گنبد مسجد کبود

ب- گنبد سلطانیه

ج- گنبد مسجد جامع اصفهان

د- گنبد مراغه

۶۲۷-کدامیک از آثار زیر مربوط به دوره تیموریان میباشد؟

الف- مسجد گوهرشاد

ب- مسجد تاریخانه دامغان

ج- برج طغرل شهر ری

د- مسجد فهرج یزد

۶۲۸-خروج چه مقدار طلا از کشور به همراه مسافر مجاز است؟

الف- ۵۰۰ گرم

ب- ۵۰ گرم

ج- ۱۵۰ گرم

د- ۱ کیلو گرم

۶۲۹-خروج چه مقدار زعفران به همراه مسافر از کشور مجاز است؟

الف- ۱۰۰ گرم

ب- ۳۰۰ گرم

ج- ۶۰۰ گرم

د- ۹۰۰ گرم

۶۳۰-خروج چه مقدار پسته به همراه مسافر از کشور مجاز است؟

الف- ۱۵ کیلو

ب- ۱۰ کیلو

ج- ۵ کیلو

د- ۱ کیلو

۶۳۱-وزن مجاز لوازم همراه نوزاد در مسافرتهاى هوایی چقدر است؟

الف- ۱۵ کیلو

ب- ۱۰ کیلو

ج- ۵ کیلو

د- ۲ کیلو

۶۳۲-ژاپنی ها بیشتر پیرو کدام آیین هستند؟

الف- بودا

ب- مسیحی

ج- کنفوسیوس

د- شینتو